

A csemetetermelés jövedelmezőségének kérdései

PAPP LÁSZLÓ

A csemetetermelési ágazat az 1957/58-as gazdasági évet kerekén 21 millió forintos veszteséggel zárta. Felmerült a kérdés, melyek azok a tényezők, amelyek az ágazat veszteségét okozzák és milyen intézkedésekkel lehetne azt csökkenteni, esetleg megszüntetni.

A kérdés megoldását a következő módon kezdtük el:

1. Az erdőgazdaságok csemetetermelési helyzetének vizsgálata helyszíni bejárások során.

2. A csemetetermeléssel kapcsolatos országos statisztika adatainak tanulmányozása.

3. A máriabesnyői kísérleti csemetekertben csemetetörzslapok vezetése a különböző fafajok nevelési költségeinek tanulmányozására.

Vizsgálatainkról az alábbiakban kívánok összefoglaló képet adni.

1. Az erdőgazdaságok csemetetermelési helyzete

Erről a kérdéstről Kókapun, az erdőgazdaságok igazgatói, főmérnökei számára rendezett továbbképző tanfolyamon részletesen beszámoltam. Így itt csak röviden vázolom azokat az okokat, amelyek a veszteséges termelés okai lehetnek.

Számos olyan csemetekertet találtam, amely *fekvésénél, környezeténél* fogva nem csemetekertnek való. Fagyzugos, hőzugos, túl sűrű állomány alatt vannak, vagy talajuk vizenyős. A kertek sokszor túlságosan elaprózottak, s így a művelési módok korszerűsítésére gondolni sem lehet. Legsúlyosabb baj talán a *csemetekerti talajok leromlott állapota*. Egyre nehezebb az istállótrágya beszerzése. Zöldtrágyázást csak kevés helyen alkalmaznak. Kevés helyen láttam komposzttelepet. Ennek következményei a csemete minőségi és mennyiségi kihozatalában meggyőzően tükröződnek. Meglepő, hogy a sokszor még aránylag nagy területű kertek beosztása sem helyes. Ha a terület nagysága célszerűvé tenné is a gépesítést, a beosztása ezt nagymértékben akadályozza. Sok helyen a csemetekertben *nem a környezetnek megfelelő csemetét* nevelnek. Legtöbb baj e tekintetben a hársakkal van. Az sem helyes, hogy egyes kerteket valóságos fajtagyűjteménynek használnak. Sokfajta csemetével bajlódnak, s nem jut idő a fontosabb fajok megfelelő ápolására.

A *szakmai színvonal* általában jó. Mégis sok helyen nehézség van pl. az átfekvő magvak kezelésével és vetésével. Nem helyesen alkalmazzák a magnormákat, nem gondoskodnak a csemeték megfelelő ritkításáról. Úgy hogy ahol jó táperőben van a talaj, a „kefesűrű” állás miatt csekély a minőségi kihozatal.

Komoly baj van helyenként a tölgymakk vetésével. A tölgy évről évre számottevő területen pusztul ki.

További igen lényeges hiányosság a megfelelő *munkaszervezésben* van. Csak elvéve van jó, megbízható, betanított munkásgárda. Márpedig alkalmi, jövőmenő emberekkel nem lehet a termelékenységet növelni. Minden más próbálkozásunk eredménytelen lesz, míg e téren nem hozunk gyökeres változást. Utóbbi kérdéssel szorosan összefügg a dolgozók anyagi és szociális ellátottsága. Az ipar, de a mezőgazdaság fejlesztése is egyre kirívóbbá teszi a helyzetet. Egyre nehezebben fogunk az időnként sok viszontagsággal járó csemetekerti munkákhoz munkaerőt kapni, ha a jelenlegi helyzetben rohamos fejlődés nem következik be.

Nem kielégítő a csemetekertek *felszerelése*. Legtöbbször ugyanazokkal az elavult eszközökkel dolgoznak még ma is, amikkel évtizedekkel ezelőtt. Hiányosak a csemetekerti melléképületek. Sok helyen, ahol vannak, az értékes gépek,

szerszámok szabad ég alatt vannak. Nem beszélve a szociális létesítmények hiányáról.

Az elmondott hiányosságok közvetlenül, vagy közvetve okai lehetnek a jóléti színvonalának. Nem vitás, hogy megszüntetésük jelentős befektetést kíván, s tovább rontja az ágazat gazdaságosságát. A jövő érdekében azonban e hiányosságokon feltétlenül segíteni kell.

2. A jóléti kérdés az országos statisztika tükrében.

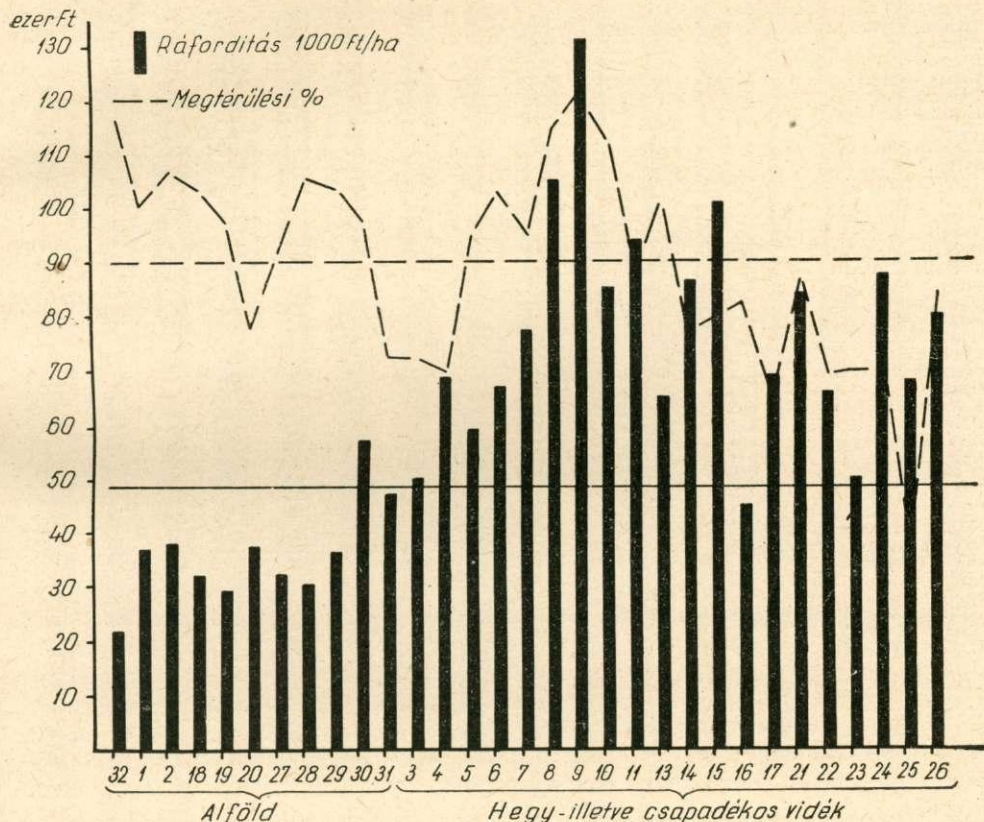
E kérdés vizsgálatakor abból a tételből indultam ki, hogy a csemetetermelés elvileg nem lehet ráfizetéses. Ha baj van a jóléti kérdéssel, akkor vagy nem megfelelőek a termelési módszerek, vagy az árak nincsenek arányban a tényleges költségekkel. Az országos statisztika ad e tekintetben közelebbi betekintést. Az 1957—58-as gazdasági év adatait jelzett előadásomban részletesen elemeztem. E munkának legjelentősebb eredménye az volt, hogy felhívta a figyelmet a nyár gyökeres dugvány és sima dugvány önköltsége és az elszámolási ára közötti igen nagy eltérésre. Ennek alapján javaslatot készítettünk árhelyesítésre. A jóléti kérdésre gyakorolt hatásának elemzésére még visszatérek.

Jelen dolgozatomban az 1958/59. évi statisztikai adatokat vizsgálom részletesen. Az 1. táblázat gazdaságonként tartalmazza a csemetetermelésre vonatkozó legfontosabb adatokat. Így a területi megoszlást, az 1 ha-ra eső ráfordítást és termelési értéket, továbbá a gazdasági év összes csapadékát egy-egy jellemző állomás alapján.

1. táblázat

Erdőgazdaság	Területi adatok ha-ban			Ráfordítás 1 ha-ra 1000 Ft-ban	Termelési érték 1000 Ft 1 ha-on	1 ha-ra eső meg- terülés %-osan	Csapadékösszeg 1958/59. évi gazdasági évben
	Hasznosított	Zöldtrágyázott	Ugar				
1.	2.	3.	4.	5.	6.	7.	8.
Duna-ártéri	100,08	21,34	14,16	36,5	36,8	101	600
Tolnamegyei	39,75	1,04	4,38	38,0	40,7	107	679
Mecseki	64,26	20,03	6,70	50,0	35,6	72	772
Észak-somogyi	46,07	1,85	24,58	69,0	48,3	70	382
Közép-somogyi	39,88	7,55	2,79	59,1	56,7	95	665
Dél-somogyi	66,80	13,55	5,61	67,0	69,3	103	966
Észak-zalai	24,11	0,93	9,17	77,3	73,0	95	737
Dél-zalai	15,40	4,78	2,96	100,0	114,6	115	914
Szombathelyi	33,31	—	5,95	131,2	158,0	120	785
Sárvári	43,71	—	12,01	84,5	96,0	112	581
Tanulmányi	29,09	1,81	3,65	93,5	82,2	88	738
Kisalföldi	125,51	—	16,13	52,5	56,7	108	583
Magas-bakonyi	42,64	3,50	9,24	65,4	66,7	102	1006
Keszthelyi	36,75	9,00	13,01	86,8	66,7	77	697
Balaton-felvidéki	45,51	12,20	8,00	101,2	81,6	80	675
Vértesi	58,35	3,86	13,43	44,8	37,2	83	657
Pilis	32,90	3,28	4,88	69,0	44,2	64	626
Mezőföldi	101,99	0,44	9,62	32,2	33,5	104	535
Budapesti	165,23	0,76	5,61	29,7	28,8	97	569
Gödöllői	75,37	7,19	7,71	37,5	28,8	77	641
Börzsönyi	16,44	6,12	1,00	84,0	73,0	87	614
Cserháti	35,76	5,82	3,00	66,0	45,7	69	701
Mátrai	55,29	0,09	30,62	52,1	36,7	70	840
Nyugat-bükki	31,36	2,04	22,22	87,5	61,5	70	712
Kelet-bükki	89,16	14,58	20,97	67,4	21,6	32	644
Zemplénihegységi	36,97	19,08	3,50	79,8	67,7	85	588
Nyírségi	188,74	8,40	38,28	32,0	28,8	90	530
Hajdúsági	232,94	7,60	20,0	30,4	32,4	106	480
Békés megyei	86,52	8,19	19,66	36,4	38,0	104	593
Csongrád megyei	65,16	6,34	15,00	57,0	53,2	93	487
Kiskunsági	180,26	45,94	18,12	47,4	34,2	72	471
Szolnok megyei	226,32	6,84	32,24	21,3	24,8	116	471
1958/59 összesen, ill. átlag	2427,63	244,00	403,00	48,7	43,8	90	654
1957/58 összesen, ill. átlag	2216,80	382,00	450,00	46,8	37,2	80	560
Eltérés több kevesebb	210,83	38,00	47,00	1,9	6,6	10	94

a) *A jövedelmezőség kapcsolata a természetes tájakkal.* A szóban levő gazdasági évben kerekén 2428 ha csemetekerti terület állt hasznosítás alatt. A zöld és fekete ugarral pihentetett terület ennek közel egynegyede. Az 1 ha-ra eső átlagos ráfordítás 48 700 Ft. Ehhez viszonyítva az egyes gazdaságok ráfordítása igen nagy szórást mutat. A két szélső-értéket Szombathely és Szolnok adja. Előbbi 131 ezer, utóbbi 21 ezer forintot fordított 1 ha-ra. Óriási eltérés. Igaz viszont, hogy a gazdaságok 50%-a az átlagérték közelében foglal helyet. Általában megállapítható, hogy a hegy- és dombvidéki, hűvösebb és csapadékosabb klímával rendelkező gazdaságok jóval az átlag felett, az alföldi meleg, száraz klímájú gazdaságok az átlag alatt helyezkednek el.



1. ábra

Ez természetes jelenség. Hiszen az Alföldön nagyobb kiterjedésű, egyenletes felszínű csemetekertek vannak, ahol a művelés gazdaságosabban oldható meg. Továbbá kevesebb a csapadék, s így kisebb a gyomok elleni harc is. Mind ezt az 1. ábra szembevetően mutatja. Ha ugyanerre a grafikorra ráhordjuk az 1 ha-ra eső költségek megtérülésének %-át, akkor már egészen más képet kapunk. A száraz és csapadékos vidékű gazdaságok vegyesen hol az átlag alatt, hol felette helyezkednek el. Ez azt mutatja, hogy a jövedelmezőség alakulásában már nem a természeti adottságok viszik a döntő szerepet, hanem a gazdálkodás struktúrájában meglévő egyéb adottságok.

b) *A jövedelmezőség kapcsolata az időjárással.* Elgondolkoztató képet mutat a ha-onkénti kihozatal. Bármelyik fafajt nézzük, az egyes gazdaságok között

óriási eltérés van. Pl. a tölgy kihozatala 198 és 625 ezer, a juharé 59 és 1018 ezer, az akácé 94 és 504 ezer között ingadozik. Sőt egy esetben találkozunk az akác-nál 740 ezres kihozatallal. A számításból ezt ki is hagytuk, mert valószínűtlen.

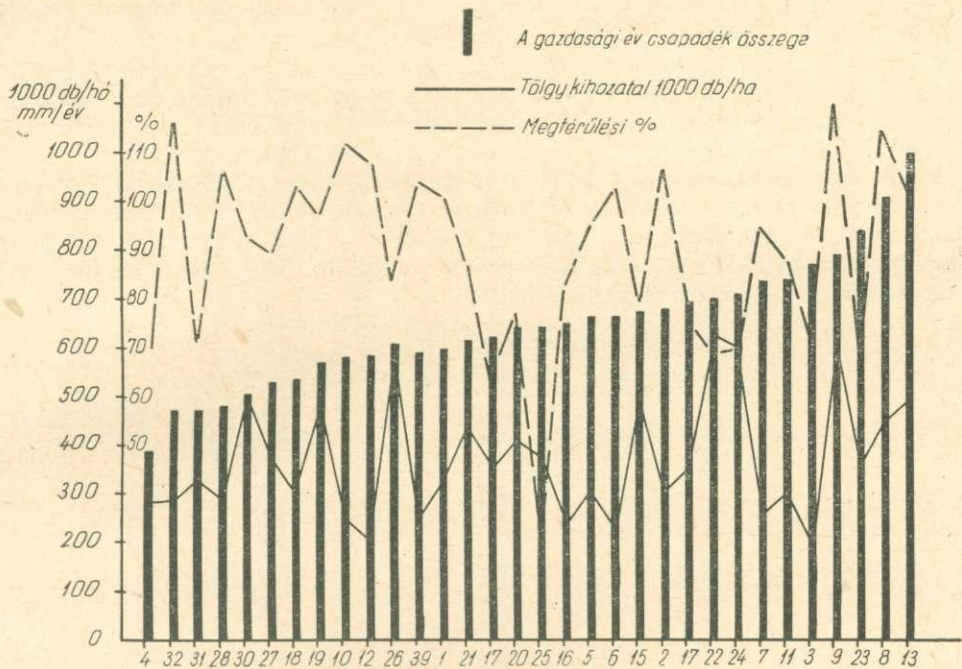
2. táblázat

Erdőgazdaság	Kihozatal, 1000 db/ha											
	Tölgy	Juhar	Akác	Hárs	Hazai nyár	Nemes nyár	Cserjék	Erdei-fenyő	Fekete-fenyő	Sima dugv.	Suháng	Sorfa
1.	2.	3.	4.	5.	6.	7.	8.	9.	10.	11.	12.	13.
Dunaártéri	325	191	180	143	350	109	400	1090	1170	296	22,2	17,0
Tolna megyei	307	140	167	100	107	97	435	500	458	436	31,4	20,1
Mecseki	184	312	207	36	—	33	232	1150	1150	65	19,1	12,0
Észak-somogyi	278	320	164	43	533	51	204	1374	1346	430	35,1	39,8
Közép-somogyi	314	1018	504	200	18	40	—	2225	886	88	23,0	12,3
Dél-somogyi	218	378	182	203	192	55	324	3120	—	135	18,0	23,7
Észak-zalai	262	179	273	—	373	137	334	4100	—	43	30,5	16,2
Dél-zalai	454	845	194	140	1000	50	—	1490	—	180	32,4	17,7
Szombathelyi	622	995	—	770	438	—	—	2970	—	—	60,1	12,0
Sárvári	250	59	218	85	62	48	—	4000	1620	235	29,9	26,8
Tanulmányi	304	670	315	340	120	32	—	2920	556	—	26,6	—
Kisalföldi	198	334	232	224	238	74	580	435	550	313	41,7	9,1
Magas-bakonyi	493	645	245	100	57	63	292	1086	2560	110	42,8	7,6
Keszthelyi	350	397	740	46	—	205	—	1525	1060	50	49,6	29,8
Balaton-felvidéki	492	368	—	435	554	93	945	1116	1090	—	24,1	22,4
Vértesi	237	70	—	120	458	36	1640	895	850	298	14,4	7,0
Pilisi	348	464	234	62	147	43	—	2420	680	—	28,0	36,0
Mezőföldi	302	182	214	82	520	90	350	672	396	402	41,0	28,0
Budapesti	475	397	149	134	364	95	204	570	1165	236	17,7	32,1
Gödöllői	412	386	134	315	572	61	145	2280	850	152	21,3	17,4
Börzsönyi	442	334	94	149	—	—	600	550	—	650	17,5	12,5
Cserháti	625	766	144	253	—	103	57	1280	1600	—	23,3	19,7
Mátrai	362	287	163	82	380	23	55	1000	1130	—	20,1	15,5
Nyugat-bükki	602	367	200	565	—	138	850	1580	1140	200	17,9	16,7
Kelet-bükki	380	250	227	77	73	53	340	906	744	292	21,4	—
Zemplén-hegységi	605	608	130	178	107	115	350	1790	2050	445	14,6	15,8
Nyírségi	357	340	215	52	565	63	443	3680	2960	346	14,2	9,2
Hajdúsági	232	715	147	242	317	69	157	1560	1000	242	11,0	46,0
Békés megyei	244	680	284	206	188	125	357	—	—	806	11,3	33,5
Csongrád megyei	505	306	343	93	554	133	267	—	776	160	35,0	—
Kiskunsági	327	411	159	82	386	103	418	1320	1165	174	14,4	12,7
Szolnok megyei	267	78	146	43	118	49	213	—	—	140	19,1	20,4
1958/59 összesen, ill. átlag	372	422	210	180	300	80	355	1700	1160	227	25,8	20,3
1957/58 összesen, ill. átlag	400	338	148	148	225	80	322	1460	1260	242	26,6	19,5
Eltérés több kevesebb	28	84	62	32	75	—	33	240	100	15	0,8	0,8

E nagy ingadozás okait keresve, kézenfekvő volt, hogy elsősorban az időjárásra gondoljunk. Ugyanis, mikor a csemetekertekben jár az ember, és az alacsony kihozatalt szóvá teszi, az esetek 90%-ában időjárási adottságra hivatkoznak.

Minden erdőgazdaság területéről választottunk egy jellemző állomást és a 2. ábrán a gazdaságokat a gazdasági év összes csapadéknövekedésének megfelelő sorrendben hordtuk fel. A fafajok közül a tölgyet választottuk, mint olyan fafajt, amelynek nevelésében már mindenütt kellő tapasztalattal rendelkeznek, és amelyet minden gazdaságnál vetettek is. A grafikonra a ha-onkénti kihozatalt hordtuk fel. A grafikon egyetlen rátekintésre meggyőző, hogy a kihozatal és a gazdasági év összes csapadéka között semmiféle összefüggés nincs. Felhordtuk továbbá erre a grafikonra is a költségek megtérülésének %-át. Ugyanez vonatkozik erre is, mint az előbbire.

A legkisebb évi csapadékot a zamárdi erdőgazdaság területe kapta. Míg a kérdéses gazdasági évben a Magasbakony volt a legcsapadékosabb. Ugyanakkor a legkisebb kihozatal a pécsi gazdaságban található, holott az évi csapadék össz-



2. ábra

szege a legalacsonyabbnak a kétszeresét is meghaladta. Vagy pl. a szintén igen kevés csapadékkal rendelkező szolnoki gazdaság 116%-os megtérülést ért el, míg a kiedős csapadékokat élvező kelet-bükkii gazdaság csupán 32%-osat. Mindez csak jobban megerősíti azt az előbbi megállapítást, hogy az időjárás a csemetenevelés jövedelmezőségének nem elsőrendű tényezője.

Az évi összes csapadék nem tükrözi híven annak növénytermesztési jelentőségét. Vizsgáljuk meg ezért, hogy külön a tavaszi és külön a nyári csapadék milyen hatással volt a jövedelmezőség alakulására. A kapcsolatot korrelációs számítással kíséreltük meg kimutatni. A számítás alapjaként vettük fel először a tavaszi (III—V.) csapadékösszeget és korrelációba állítottuk a költségek megtérülésének %-áival. Majd ugyanezt a számítást elvégeztük a nyári (VI—VIII.) csapadékösszeg és megtérülési % vonatkozásában. A számítás eredményeként a tavaszi időszakra a korrelációs szám 0,25, nyárra 0,07. Előbbi esetben a kapcsolat igen gyenge, az utóbbiban nincs kapcsolat.

Megállapítható tehát, hogy az időjárásnak a jövedelmezőség alakulására abban az esetben sem mutatható ki jelentős befolyása, ha csupán a vegetációs időszak két fontos részének csapadékösszegeit vizsgáljuk.

c) *A kihozatal és az árrendezés hatása a jövedelmezőségre.* A szóban levő gazdasági évben már csak kerekén 11,7 millió forintos ráfizetéssel zárult a csemetetermelés. Ez az előző évhez viszonyítva igen jelentős eredményjavulás. Most nézzük, melyek azok a tényezők, amelyek a költségek alakulására ilyen befolyással voltak.

Ha a kihozatalt vizsgáljuk, akkor azt találjuk, hogy a jelentősebb fafajok esetében lényeges a kihozatal emelkedése. Egyedül a tölgy mutat némi lemaradást. A lomb- és fenyőcsemetéket összevontan tárgyalva a lombcsemeték eseté-

ben 2⁰/₀-os, a fenyőcsemeték esetében 13⁰/₀-os a kihozatal emelkedése. Ennek értéke durván 2,1 millió forint.

Most nézzük, milyen okok idézhetik elő a kihozatal emelkedését. Vizsgáljuk először is a ráfordítás alakulását. Az 1 ha-ra eső ráfordítás 46,8 ezer forintról 48,7 ezerre emelkedett. Ugyanakkor a termelési érték ugyancsak 1 ha-ra számítva 1957/58. gazdasági évben 37,2, 1958/59-ben 43,8 ezer forint volt. Ez azt jelenti, hogy az 1,9 ezer forintos többlet ráfordítással 6,6 ezer forint többletértéket állítottak elő minden ha-on. A ráfordítás növekedése indokolható azzal, hogy az 1958/59. gazdasági év jóval csapadékosabb volt. országos viszonylatban 94 mm-rel esett több csapadék. Nyilvánvaló, hogy többször kellett a csemetéket ápolni.

A csemetetermelés költségei Máriabesnyőn 1958/59. évben

3. táblázat

F a f a j	Kihozatal	Összes költség	Ön-költség	Ár-jegyzéki ár	Eltérés, Ft	
					több	kevesebb
Kocsányostölgy	198	38,5	195	110	85	
Ezüstfa	592	29,2	49	120		71
Korai juhar	587	39,6	88	100		12
Vadrózsa	33	31,2	945	150	795	
Kései meggy	262	48,2	184	120	64	
Gledícia	134		384	120	264	
Mahonia	223	55,5	248	150	98	
Th nyár	50	22,0		460		20
Vöröstölgy	444	36,7	82	110		28
Ezüstfa	322	59,4	185	120	65	
Kocsányostölgy	458	20,3	44	110		66
Th nyár gy.	33	32,1	975	460	515	
F. nyár gy.	42	25,7	615	460	155	
Csertölgy	474	40,3	85	85		
Mezeijuhar	272	46,0	169	100	69	
Óriásnyár	61	36,0	592	460	132	
Óriásnyár	75	28,7	383	460		77
Óriásnyár	106	34,5	325	460		135
Sajmeggy	255	46,0	180	120	60	
Cserezsnye	333	50,0	150	120	30	
Olasznyár	52	28,8	574	460	114	
Kislevelű hárs	91	52,2	572	180	392	
Óriásnyár	40	36,2	920	460	460	
Magaskőrís	474	79,6	168	100	68	

A termelési érték növekedését azonban már kizárólag a kedvező csapadékkal magyarázni nem lehet, mert hiszen, ha a kihozatal emelkedését teljes mértékben a csapadék javára írjuk, az csak — mint láttuk — 2,1 millió értéktöbbletet jelent. Az eredményjavulást tehát annak kellett előidézni, hogy a gazdaságok értékesebb anyagot termeltek, mint az előző évben. Mint már írtam, az 1958/59. gazdasági évben felemelték a simadugvány és a gyökeres dugvány (válogatott csemete) árát. A dugvány elszámolási árának növekedése folytán előálló különbözet — az összesen termelt 51 millió dugványt véve alapul — 1,4 millió forint. A megtermelt 23 millió gyökeres dugvány árrendezése folytán előálló többlet pedig kb 5,5 millió forint. Igaz, ez utóbbi összeg lényegesen csökken azáltal, hogy az azelőtt suhángként szereplő anyag nagy része válogatott csemetévé minősült 1,40 Ft-os egységárral. Összegszerű megbecsülése még hozzávetőlegesen sem lehetséges, mivel a statisztikában ez nem szerepel külön. Ennek ellenére az 1958/59. gazdasági év jövedelmezőségének alakulására az árrendezésnek lényeges hatása volt.

E tény alapján egyesek azt mondhatnák — mint ahogy el is hangzott ilyen vélemény —, hogy a csemetegazdálkodás jövedelmezőségének kérdése kizárólag árpolitikai kérdés. A dolog azonban nem ilyen egyszerű. Csupán ár-

kérdéssé tenni, azt jelentené, hogy elkendőzzük a valóban meglévő hibákat. Fz semmi esetre sem szolgálná az előrehaladás ügyét. Csak ott szabad az árrendezéshez fordulni, ahol annak szükségessége valóban fennáll. A továbbiakban az utóbbi kérdést vizsgáljuk kissé közelebbről.

3. A csemetenevelés költségei.

Tekintettel arra, hogy eddig az 1958/59. év csemetetermelés-adatait elemeztük, a további vizsgálatkor is ennél kell maradni. Elemezzük tehát a Máriabesnyőn 1958/59. évben vezetett törzslapokat. Tisztában vagyunk azzal, hogy a törzslapokat nem sikerült teljes pontossággal, a valóságnak hűen megfelelő mértékben vezetni. Így az adatokat kritikával kell alkalmazni. A 3. táblázat feltünteti a Máriabesnyőn 1958/59-ben nevelt fontosabb és jelentősebb területeket elfoglaló csemetéket, a ha-onkénti kihozatalt, az összes költséget, az önköltséget, az árjegyzéki árat és az ettől való eltérést. Az adatokból az alábbiak állapíthatók meg:

A költségek összehasonlítása országos és máriabesnyői viszonylatban

4. táblázat

Fafaj	Kihozatal 1000 db/ha		Összes költség 1000 Ft/ha		Összes költség Ft/1000 db		Árjegyzéki ár Ft/1000 db	Országos norma ha-on 1000 db	Orsz. norma alapján számított ön- költség Ft/1000
	Országos	Máriabesnyő	Országos	Máriabesnyő	Országos	Máriabesnyő			
Tölgy	372	394	48,7	33,9	130	86	110	500	97
Juhar	422	430	48,7	42,8	115	99	100	600	82
Akác	210	—	48,7	—	230	—	100	240	200
Hárs	180	91	48,7	52,2	270	572	180	400	180
Nemes nyár (gyök)	80	57	48,7	30,6	605	537	460	80	500
Hazai nyár	300	—	48,7	—	162	—	180	500	180
Cserjék	355	—	48,7	—	136	—	150	600	120
Erdeifenyő	1700	—	48,7	—	57	—	75	1600	60
Feketefenyő	1160	—	48,7	—	84	—	75	1200	80
Síma dugvány	227	—	48,7	—	—	—	75	240	100
Suháng	25,8	—	48,7	—	—	—	3000	25	4000
Sorfa	20,3	—	48,7	—	—	—	6000	16	9000

a) Amilyen mértékben nagy a szórás a kihozatalban még ugyanazon fajon belül is, olyan mértékben ingadozik az önköltség is. Tehát csak nagyszámú adat statisztikai értékelésével lehet a csemete előállítási költségeit megállapítani.

b) A máriabesnyői csemetekertben a csemeték zömét a kérdéses gazdasági évben az árjegyzéki árnál drágábban nevelték.

Mint látjuk tehát ennek az egy csemetekertnek és egy gazdasági évnek adatai alapján nem lehet elindulni. Éppen ezért itt is az országos statisztikához fordulunk. A 4. táblázatban a fontosabb fafajok országos, ha-onkénti kihozatalát, összes költségét, 1000 db csemete önköltségét, az árjegyzéki árat, az országos kihozatali normát és az ennek alapján számított önköltséget tüntetjük fel. Összehasonlításképpen adjuk a Máriabesnyőre vonatkozó adatokat is. Megjegyzendő, hogy a ha-onkénti összes költség azonos a ha-onkénti ráfordítás országos átlagával. Fafajonkénti kimutatása ugyanis lehetetlen.

A táblázat adatai alapján további megállapítások tehetők:

c) A ha-onkénti kihozatal országos viszonylatban is általában igen alacsony. Egyedül az erdeifenyő, a suháng és sorfa kihozatala magasabb az előírtnál. Az erdeifenyő magas kihozatala abból adódik, hogy a kedvezőbb viszonyokkal rendelkező gazdaságok 1 éves csemetével erdősitének. A csemetestatisztikában viszont ez nem szerepel külön. A suháng és sorfa magas kihozatala

inkább káros, s a jövedelmezőség alakulására negatívan hat. Ugyanis a túl sűrű állás azt jelenti, hogy később éri el a kívánt méretet.

d) Az országos norma alapján számított önköltség általában jó egyezést mutat az árjegyzéki árakkal. Ez a tény igazolja, hogy a nemes nyárok esetében végzett árrendezés indokolt volt. Jelentős eltérés most már csak az akác csemeték árában van. Ez egyszerű meggondolás alapján is nyilvánvaló. Hasonlítsuk össze pl. a juharok árával. A juharból 30—40 db csemete termelhető 1 fm-en, míg akácból 13—14 db. Ugyanakkor árjegyzéki árak azonos. Márpedig a juhar csemeték nevelése sem kerül olyan sokkal többbe.

e) Kisebb eltérés van még a sima dugvány, suháng és sorfa esetében. Ez onnan adódik, hogy az évi költség mindenütt azonos, holott az anyatelep fenntartása, valamint a suháng és sorfa következő évi ápolása lényegesen kevesebbe kerül.

Megállapítható tehát, hogy árrendezésre már csak az akáccsemeték esetében van szükség. Az árakkal teljesen az előállítás költségeihez simulni nem lehet, mert olyan nagy az évenkénti és helyenkénti szórás. Felesleges is, mert a nagy számok törvénye alapján a szórások országosan kiegyenlítődnek. A jövedelmezőség emelésének további útja a csemetetermelés színvonalának emelése.

Egyet még külön hangsúlyoznom kell. Igen nagy hiba lenne a mindenáron jövedelmezőségre való törekvés is. Szocialista gazdálkodási viszonyaink között egy a fontos: nagy termelékenységgű, kiváló minőségű állományok létesítése. A csemetetermelést is ennek szolgálatába kell állítani, s a kitűzött célnak megfelelő minél jobb csemetét nevelni. Az ágazat jövedelmezőségének elemzése azért fontos, mert hiányosságokra, aránytalanságokra mutat rá és elősegíti a termelékenység fokozását.



Néhány szó a lengyel erdőgazdálkodásról, kutatásról és felsőoktatásról

T O M P A K Á R O L Y

A magyar-lengyel kulturális egyezmény 1960. évi munkaterve alapján az elmúlt évben közel három hétig tanulmányoztam a Lengyel Népköztársaságban az erdészeti felsőoktatást, kutatást és általában a lengyel erdőgazdálkodást. A szerzett fontosabb tapasztalatakról az alábbiakban számolok be.

A lengyel erdők területe 7467,4 ezer ha, ez az ország területének 24%-át jelenti. Az erdőterületből 6213,9 ezer ha állami tulajdonban van. Az állami erdők 83,7%-a fenyő és 16,3%-a lombfaj. Fafaj szerint: erdeifenyő (az 1—2% vörösfenyővel együtt) 73,1%, luc és jegenyefenyő 10,6%, nyír, éger, nyár 6,6%, tölgy, kőris, juhar, hárs 5,3%, bükk, gyertyán 4,14%. A lengyel erdők 30,2%-a 1—10 éves korú és az 50 évnél idősebb erdők mindössze 6,1%-ot tesznek ki. Az erdők nagyobb része síkvidéki és savanyú homoktalajon áll. A kitermelt fatömeg 1958-ban 18 113 ezer m³ volt, ebből 15 680 ezer m³-t tett ki a vastagfa (13 554 ezer m³ fenyő, 2126 ezer m³ lomb). Az egy főre eső fafogyasztás évente 0,615 m³.

A háborúban letarolt területek újraerdősítése és új erdők telepítése terén a lengyel erdőgazdálkodás sokat tesz. 1949—58-ig, azaz 10 év alatt végrehajtott erdőtelepítés összesen 1640,7 ezer ha-t tesz ki. Ez hazánk erdőterületének 143,9%-át jelenti.

Az ország — a viszonylag magas erdősültségi százalék ellenére — fában meglehetősen szegény, így a növekvő faigényt 1957-ig túlhasználatokkal kísérelték meg kielégíteni, azóta a fahiányt fatakerekossággal, a faipar korszerűsítésével és belterjesebb erdőgazdálkodással igyekeznek ellensúlyozni. A fatermesztés növelése céljából a mezőgazdasági hasznosításra alkalmatlan területeken gyorsannövő fafajokat, elsősorban nyárákat telepítenek.