

A fakitermelésben dolgozók teljesítményének és keresetének emelkedése a Balatonfelvidéki Erdőgazdaságban

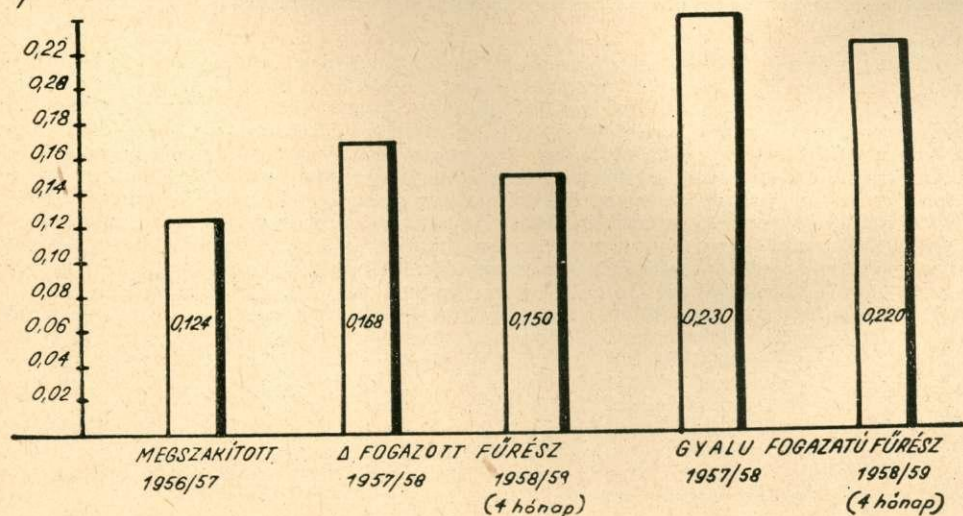
HAJDU ISTVÁN erdőmérnök, Veszprém

A Magyar Népköztársaság Minisztertanácsának 1040/1954-es számú határozata célul tűzte ki az erdei munka termelékenységének, minőségének növelését, a szakmunkásképzés megvalósítását, az erdőgazdasági dolgozók szociális helyzetének megjavítását. A cél elérésének érdekében az Országos Erdészeti Főigazgatóság ellátta a Balatonfelvidéki Állami Erdőgazdaságot is korszerű szerszámokkal, az Erdészeti Tudományos Intézet tanítása és útmutatása nyomán pedig széles körben megindítottuk a munkásképzést. Az erdőgazdaság tanfolyamokat szervezett, ahol a dolgozók elsajátították az erdészeti szerszámok és munkaeszközök kezelését, karbantartását, megtanulták a fejlett termelési módot, a balesetelhárítás szabályait. Az erdőgazdaság biztosította a jó minőségű szerszámot és a szükséges mennyiségű karbantartó eszközt: az élesítőszámlót, élesítőrácsot, reszelőket, terpesztővasat, terpesztésmérő órát, gyalufogróvidítőt berendezést.

Az erdészeteknél dolgozó erdészek és erdőmérnökök is kiképzést nyertek és az ó odaadó munkájuk nyomán a fakitermelésben dolgozók termelékenysége, keresete évről-évre nőtt.

Fűrész típus	A termelés éve	Véghasználatban és gyéritésben termelt mennyiség	Ráfordított időtartam	Kifizetett munkabér	Mutatószámok		1956/57. g. évi termeléshez, mint alaphoz viszonyítva	
					Teljesítmény	Kereset	Teljesítm.	Kereset
					m ³ /mó	Ft/mó	nővekedés %-ban	
					alakulása			
Megszakított háromszög fogazat	1956/57.	29 377	237 005	485 473	0,124	2,05	100	100
	1957/58.	39 968	237 564	1 060 848	0,168	4,46	136	218
	1958/59.	27 055	179 498	804 465	0,150	4,48	121	219
Gyalu fogas	1957/58.	4 162	18 092	108 097	0,230	5,96	186	291
	1958/59.	4 809	21 687	134 303	0,222	6,19	179	302

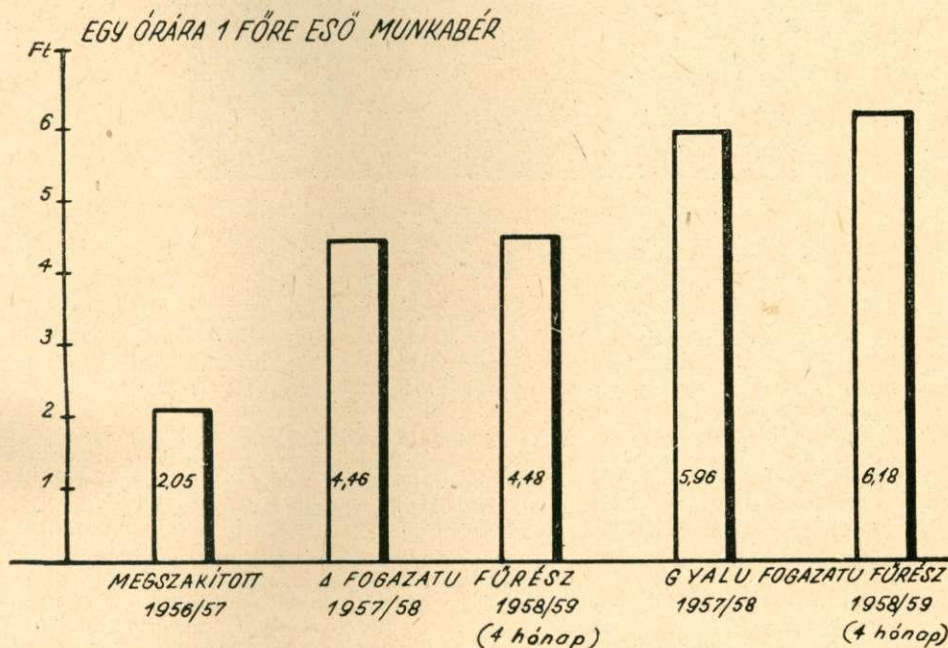
$\frac{3}{\pi}$ /mó EGY ÓRÁRA 1 FŐRE ESŐ TELJESÍTMÉNY



A teljesítmény és a kereset százalékos növekedését az 1956—57-es gazdasági év eredményéhez, mint alaphoz viszonyítottam. A következő évben elért kereseti növekedés nincs arányban a teljesítmény növekedésével. A teljesítmény okozta kereset-növekedésen felül a dolgozók jövedelme azért nőtt, mert az 1957. decemberi bérrendezés folytán a fakitermelő dolgozók keresete 15%-kal megnövekedett. (Lásd az előző oldali grafikont.)

A teljesítményben 1958—59. gazdasági év első négy hónapjában a megszakított háromszög-fogazatú és a gyalu-fogazatú fűrészek teljesítményében visszaesés mutatkozik. Ennek oka, hogy a folyó gazdasági évben nehezebb körülmények között dolgozunk; a besorolt rontott erdők termelése és a gyérítési fatömeg megkészsereződése folytán a munkakörülmények megváltoztak, nehezebbek lettek. Valójában azonban az előző évben hasonló körülmények között végzett munkához viszonyítva, a teljesítmény növekedett.

A fakitermelésben dolgozók jövedelmének alakulása:



Mit jelent az, hogy emelkedett a dolgozók teljesítménye és keresete?

1. A teljesítmény növekedésével jelentős időmegtakarítást lehet elérni. A gyalu-fogas fűrészrel elért 80%-os teljesítménynövekedés azt jelenti, hogy dolgozóink kisebb idő alatt kisebb fáradtsággal végzik munkájukat. Míg pl. valaki 1956—57-es gazdasági évben 31 m³-t megszakított háromszögfogazatú fűrészrel 250 óra alatt, 1957—58-ban ugyanezt a mennyiséget gyalufogas fűrészrel 161 óra alatt termeli ki. (Mindkét esetben átlagos adatokat vettem alapul.)

Ez az időmegtakarítás lehetővé teszi, hogy az Erdőgazdaságban is haladjunk a 8 órás műszak bevezetése felé és a dolgozók részére megfelelő pihenési és szórakozási idő álljon rendelkezésre.

De nagy jelentőségű az Erdőgazdaság szempontjából is a teljesítménynövekedés. Ha az Erdőgazdaság hamarabb befejezi a kitermelést, könnyebben, gyorsabban közelít és szállít, kevesebbet árt az anyagmozgatással. (Hóban való közelítéskor nem töri az újulatot; nagyobb a kiszállítási teljesítmény, kisebb az igénybevétel és kevésbé rongálódnak az utak.)

Megelőzhetjük így az értékes faanyag romlását, fülledését, helyet adunk időben a felújításnak és a többi erdőművelési munkáknak.

2. Növekszik a dolgozók keresete.

Az ipar és a bánya szívéhatásával szemben szakmunkásainkat csak akkor tartathatjuk meg, ha dolgozóink keresete arányban áll nehéz munkájukkal. A gyalufogas fűrésznél az átlagos teljesítmény órabér 6,— Ft fölött van, de nem ritka a 8,— Ft feletti munkaórára eső bér sem.



Gyalufogas fűrészrel dolgozók darabolás közben (Hebling Rudolff és Frisch Ernő, a márkói erdészet dolgozói)

A teljesítmény megnövekedése tehát közvetlenül megmutatkozott a dolgozók keresetének kedvező alakulásában, valamint az Erdőgazdaság munkáját is előmozdította.

A gyalufogas fűrész kihat a nyereségrészesedésre is. Ha kevesebb dolgozóval végezzük el ugyanazt a tervfeladatot, s a termelést nyereséggel zárjuk, az egy főre eső nyereségrészesedés fordított arányban áll a dolgozók létszámával.

Az 1956—57. gazdasági évben pl. az átlagos munkáslétszám a Balatonfelvidéki Állami Erdőgazdaságnál a gyéritésben és véghasználatban 83 fő volt. Ezek 1 órára eső teljesítménye 0,124 m³-t ért el. A gyalufogas fűrész egy órára eső teljesítménye viszont 0,230 m³. Ugyanazt a munkát tehát 45 dolgozó végezte volna el, akik csaknem kétszeres nyereségrészesedésben részesülhettek volna.

Vannak azonban olyan közvetett következmények is, amelyek számokban nem mutathatók ki, mégis kihatnak a dolgozók életszínvonalára, illetve az Erdőgazdaság működésére. Ilyen pl. az a könnyebbség, hogy az Erdőgazdaság fele létszámú, jól kiképzett szakmunkással elvégzi ugyanazt a tervet, tehát a kisebb létszámú munkásgárda könnyebben ellenőrizhető és kisebb a velükjáró adminisztráció. Kisebb a baleset veszélye, könnyebben megvalósítható a munkafegyelem. Kevesebb a selejt.

Feltehető a kérdés: miért nem foglalkozom a motoros fűrészrel, mint teljesítmény és keresetfokozó lehetőséggel? Erdőgazdaságunkban nagy területű (2800 ha-n) gyéritésekben, elszórt, aránylag kis fatömeget adó véghasználatban (átlagosan egy véghasználati területen 190 m³-t termelünk) eddig a gépesítés előnyeit nem tudtuk hasznosítani. Az erdőgazdasági műszak megfeszített munkája ellenére is az 1957/58. g. évben a fenti okok miatt alig 10%-kal volt nagyobb a benzinmotoros fűrészek egy főre eső teljesítménye a gyalufogas fűrészrel dolgozókéénál. Másrésztől a motorosfűrész termelés önköltsége viszonyaink között magasabb a kéninél. Ennek okát a magas amortizációs összegekben, a karbantartásban, szállításban stb. látjuk.

Mindezek alapján a gyalufogas fűrészek egyelőre még fontos termelő eszközeink a gyéritésekben és a fokozatos felújító vágásokban.

Erdőgazdaságunkban az 1957. év elején bevezetett új fűrész számos dolgozó és szakember kétkedve fogadta. A tanfolyamokon való kiképzés, méginkább a termelésben elért eredmények láttán azonban ma már sokkal több a barátja nálunk a gyalufogas fűrésznek, mint az ellensége. Természetesen még sok a tennivaló! A munkásképzést folytatni kell, hiszen az első két tanfolyamon kiképzett 50 dolgozó, 10 erdész és erdőmérnök kezdetnek jó eredmény, hatása érzékelhető, — de még nem jelenti minden probléma megoldását. Az Országos Erdészeti Főigazgatóság biztosította



1958-ban beszerzett, korszerű, kényelmes, mozgó munkáspiheő



Navratyl János kerületvezető-erdész ellenőrzí Schoffhauzer József fűrészkarbantartó dolgozót

a szükséges mennyiségű és minőségű szerszámot, azonban a munkaeszközök kihasználását már az Erdőgazdaságnak kell megszerveznie. Általánossá kell tenni a fűrészhasználatát, anélkül azonban, hogy az elért átlagos teljesítményben csökkenés állna be!

Az Erdészeti Dolgozók Országos Tanácskozásán (Budapest, 1958. november 28—29.) kifejtették, hogy célul kell kitűzni a munkabérek további javítását, s a munka termelékenységét további 8—9%-kal növelni kell. Úgy gondolom, hogy a negatív irányban közrejátszó körülmények (kisebb fatömeget adó állományok, rontott erdők termelése, a munkai igényesség) fokozódása ellenére ez — a megkezdett úton továbbhaladva — megoldható.



A rakodókon tárolt rönkanyag fertőzöttsége

GYÖRFI JÁNOS a biológiai tudományok doktora

1958 szeptember végén azt a megbízást kaptam az Országos Erdészeti Főigazgatóságtól, hogy a nyár végén beérkezett jelentések alapján vizsgáljam meg a budapesti fűrésztelepek rönkterén fellépett nagy arányú rovarkárosításokat és mondjak véleményt a rovarkárosítókról, mi okozta azok ily nagy arányú fellépését és mi módon védekezhetünk ellenük. A felhívásnak készséggel tettem eleget. Szeptember 30-án az Országos Erdészeti Főigazgatóság Faipari Főosztályán értekezletet tartottunk, összeállítottuk a programot és a bizottságot kijelölték.

A bizottság egyhangú véleménye szerint legnagyobb a kár a Hárosi Falemezműveknél, ezért első utunk október 1-én Budafokra vezetett. Amit itt a rönkterén láttunk, az elképesztő volt. A fenyő- és a lombrönkök felülete rovar-rágcsálékkal annyira tele volt, mintha fűrészporral hintették volna be az egyes rönköket. Egy egészséges rönköt sem találtunk az egész telepen. Legnagyobb kár az importfenyőt és a hazai tölgyet, csertölgyet, diót érte. A laboratóriumba beszállított rönkdarabokban a következő károsítókat találtam:

Fenyőből a *Tetropium castaneum* L., *Crioccephalus rusticus* L., *Acanthocinus aedilis* L. nevű cincérek, az *Ips typographus* L. és az *Ips sexdentatus* Boern. nevű szukat tenyésztettem ki.