

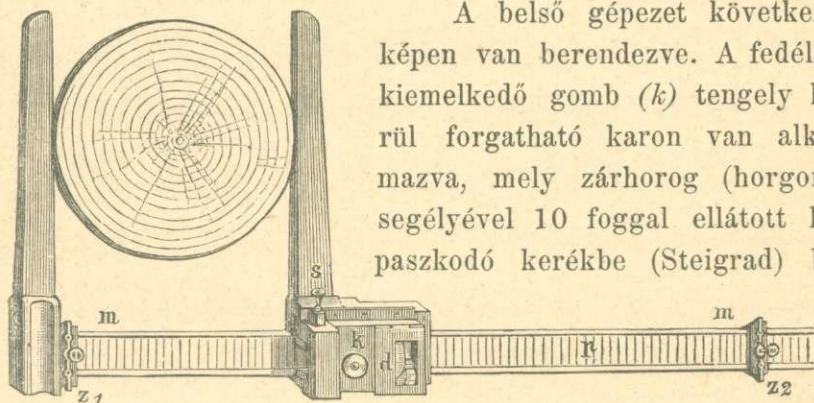
Önjegyző fa-átlazó. (Reuss-Kraft szabadalma.)

Közi: Szécsi Zsigmond.

A trieszti kiállításon következő szerkezetű fa-átlazó is volt kitéve.

A leolvasásra berendezett jegyzőkészülék az átlazó mozgó szárára van rácsavarva, és hogy por, valamint sérülések ellen biztosítva legyen, bádogszelenézével van borítva, melynek fedele (*d*) a készülékhez tartozó peczekkulccsal felnyitható.

A belső gépezet következőképpen van berendezve. A fedélből kiemelkedő gomb (*k*) tengely körül forgatható karon van alkalmazva, mely zárhorog (horgony) segélyével 10 foggal ellátott kapaszkodó kerékbe (Steigrad) be-



nyúlik, s így a gombnak lenyomása által ezen kapaszkodó kerékkel szilárd kapcsolatban lévő göröndöt (Welle) tengelye körül forgatja.

E göröndön dob van, melynek kerülete 10 részre van osztva s 1-től 10-ig számozva. A görönd ezenkívül még végtelen csavarral is el van látva, mely 100 fogu kerékbe nyúlik be. Ezen kerék tengelyén ül ismét egy számláló-korong, mely 100 részre van osztva s 1-től 100-ig megszámozva. A horgony a gombnak (*k*) egyszeri lenyomása által a kapaszkodó kereket egy foggal, és e szerint a dob valamely pontját, ezen dob kerületének 10-ed részével tolja tovább. Tízszéri lenyomásnál ezen dob egyszer körben megfordul, és a szám-

lálókorong kerületének valamely pontja ezalatt ezen kerület $\frac{1}{100}$ -ad részével halad előre. A dobhoz és a számlálókoronghoz tartozó mutatók segélyével a gombnak (k) véghezvitt mozgásait le lehet olvasni, és pedig az egységeket a dobon, a tizeseket és százásokat a számláló-korongon. A gombnak mozgása által egyidejűleg egy túspezcek a mérték vonaszba (m, m) beeresztett papírszeletbe (p) szúrást tesz. Ezen peczek úgy van berendezve, hogy azt a bádogszelence felső oldalán kiálló csavarfej (s) forgatása által a papírszeletet egész szélességében lehet eltolni.

Használatkor mindenekelőtt centiméterekre beosztott papírszelet (p) kell a mértékvonaszba (m, m) betenni, és a vaszorítók (z, z) segélyével úgy kell azt kifeszíteni, hogy ezen szelet osztó-vonásai a mértékvonasz alsó keskeny oldalán lévő centiméterbeosztás közepére essenek, mi által azon általános szabálynak elég van téve „hogy a mi felénél több, az egésznek veendő“. Erre a számlálókészüléket „zeróra“, azaz úgy kell beállítani, hogy úgy a dobon, mint a számlálókorongon a mutató „zerót“ mutasson. Ezen célból a gombot (k) annyiszor kell lenyomni, míg csak a dob mutatója „zerót“ nem mutat; erre azután a fedelet (d) a peczekkulcs segélyével fel kell nyitni, és a számlálókorongot addig kell szabadkézzel forgatni, míg csak mutatója ezen is „zerót“ nem mutat.

A munka kezdeténél célszerű továbbá a túspezcket a papírszelet egyik vagy másik széléhez közel állítani, és 10—20 szúrás után ezen szélétől a csavarfej (s) félfordulata által kissé eltolni. Ezen eljárás célja, hogy a szúrások a papírszelet egész szélességére felosztódjanak, s ilyképen az egy pontra eső kettős szúrások kikerültessenek. Mennél inkább szaporodnak valamely vastagsági osztályban a törzsszám-jegyek, annál gyakrabban kell a túspezcket áthelyezni.

Allabfelvételeknél kézi naplóra nincsen szükség, minthogy a megszámlálást magáról a papirszeletről eszközöljük, melyre minden egyéb a tömegkiszámításhoz szükséges adatot is feljegyezzük.

A haszonfák felmérésénél a vágásokban kézi naplókat nem nélkülözhetünk, mert minden törzset folyó számával és hosszával kell vastagsági osztályába bevezetni. E mellett mindig a tű állására kell nézni, és a törzs vastagságát mindig a papiron látható jegy szerint kell bemondani.

Végül megjegyzendő, hogy ezen átlazó különben a Heyer G.-féle átlazó módjára van készítve, s így tehát a mozgószerű járásának eszközlésére a szükséges szabályozó csavarral is el van látva.

Többet ezen átlazóról a következő röpiratban lehet találni: „Die Baummesskluppe mit Registrir-Apparat und Zählwerk von H. Reuss jun. Prágában F. Řivnáč-nál 1882. Ára 40 kr.“

Az átlazó pedig kapható: Kraft E. és fia mechanikusnál Bécsben, IV. Theresianum-Gasse Nr. 27.

Ilyen, egész 80 cm. törzsvastagságra berendezett, egy darab tartalékpeczekkel és 5 drb beosztott papirszelettel felszerelt átlazó ára Bécsben 32 frt; 100 drb beosztott papirszalagé pedig 5 frt.