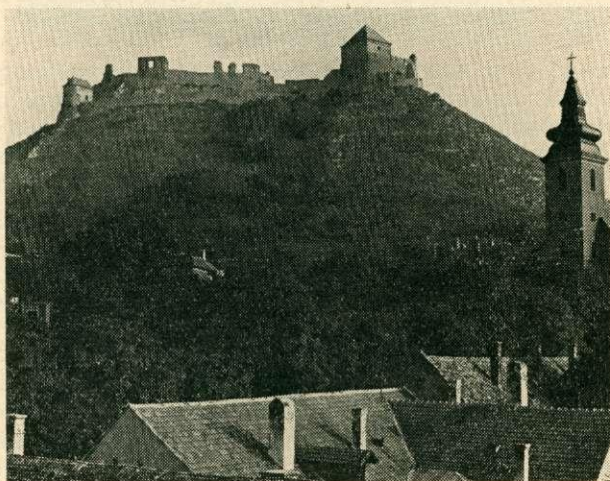


Őrsi Károly

AZ ERDÉSZET ÉS A MŰEMLEKVÉDELEM

Ez év tavaszán örömmel tettem eleget az Országos Erdészeti Egyesület Közjóléti Szakosztálya meghívásának, amellyel lehetőséget adtak, hogy erdészeti szakemberek előtt szóljak a műemlékvédelem és erdészet kapcsolatairól a műemlékvédelem oldaláról közelítve. Már a puszta tény is bizonyítéka annak, hogy felismertük kapcsolataink fejlesztésének szükségességét. Az, hogy most írásban is összefoglalóját adhatom akkori előadásomnak, hogy ezt igénylik, megtisztelő számunkra, mert bizonyítékát látjuk őszinte érdeklődésüknek. Ezzel még szélesebb körökben tudatosíthatjuk a műemlékvédelem erdészeti vonatkozásait.

Az elmúlt évtizedek során akarva akaratlanul gyakran került a műemlékvédelem kapcsolatba az erdészettel, hiszen műemlékeink jó része erdőben van, más esetben erdészeti tulajdonban, vagy kezelésben. Az eddigi kapcsolatok is jó célokat szolgáltak, de általában a kényszerhelyzetekből adódtak, akkor, ha egy-egy konkrét eset megoldást kényszerített. Ezek még az adott lehetőségeken belül sem az optimális megoldást eredményezték. Gyakran egymás céljait, lehetőségeit nem ismerve még a jószándékú igyekezetek is negatív eredményt hoztak műemlékvédelmi szempontból.



1. ábra: A sümegi vár
(Foto: Mihalik Tamás)

Itt fokozottan szeretném a műemlékvédelem érdekeit hangsúlyozni, hiszen annak ellenére, hogy sok műemlék van erdőben, mégis a műemléki környezet, terület az erdőgazdaságban az összterület százalékos arányában elenyészően kis hányadot jelent. Műemlékeink erdőgazdasági vonatkozásai mégis nagyon

jelentősek, hiszen évszázados műemlékeink kultúrtörténeti szempontból felbecsülhetetlen értékűek, pótolhatatlanok és kiválóan szolgálják azt a közjóléti erdőgazdálkodást, ami már világméretű társadalmi feladat. Különösen az a gazdaságilag legfejlettebb államokban, ahol a környezetszennyezés már igen veszélyes méretű. Óriási irodalma van az „öngyilkos civilizáció”-nak. Valóban hatalmas területek váltak abiotikussá, kultúrsivataggá. Tavak, folyók vannak élő víz nélkül és városok megfelelő levegő nélkül.

Bizonyított tény, hogy míg a legtöbb nyersanyagból viszonylag hosszú időre biztosított az emberiség igénye, a jó levegőben, jó vízben, csendben a legnagyobb a hiány. A civilizációs betegségek ijesztően terjednek. Tudományosan kutatják, keresik a megoldást, hiszen ez a kedvezőtlen állapot nagy területen létrejött, s ennek a félelmetes folyamatnak a megállítása, visszafordítása létkérdés. Ezt nem kívánom részletezni, hiszen valamennyi szakember előtt köz-



2. ábra: A salzföldi kolostor rom
(Foto: Mihalik Tamás)

ismert tény, értekezletek, cikkek, könyvek sokasága foglalkozik ezzel hazánkban is. Szerencsére Magyarországon, felismerve a veszélyt, ilyen súlyos elszennyeződés megelőzése érdekében intézkedések történnek. Ennek a megelőzésnek minden szempontból egyik fontos tényezője az erdő.

Közel egy évtizede, hogy az erdők többoldalú hasznosításának elvét a Minisztertanács határozatával kimondta, és hazánkban is elfogadottnak tekinthetjük. Ennek eredményeként megindult a jóléti gazdálkodás. Sok erdő van, amelyek jóléti célokra történő hasznosítása a legmegfelelőbb hasznosítás, s amelyek a legkényesebb igényeknek is megfelelnek. Növényösszetétele, domborzata, úgy ahogy van, ideális „Parklandschaft”. Csak egy példát szeretnék említeni, a világon is párját ritkító, Csákvár környéki vértesi erdőt. (*Querceto-Cotinetum*). Kár, hogy kevésbé ismert és feltárt. A Pilisi Állami Parkerdőgazdaság igen szép eredményeket tud felmutatni rövid fennállása óta, és jó eredmények vannak a nagyvárosok, illetve a Balaton menti jóléti erdőgazdálkodásban is.

Természetes, hogy még nem alakultak ki az optimális módszerek, hogy a kezdet nehézségekkel is jár. Tulajdonképpen új szakmát kell megteremteni, ahol nem elsődleges a fatermesztés, hanem esztétikai, egészségügyi stb. célokot kell szolgálni elsősorban. Ezeknek a munkáknak a tervezéstől a kivitelezésig és fenntartásig nem voltak eddig szakemberei, módszerei, mindezeknek most

kell kialakítani az elméletét és gyakorlatát. Ennek jegyében tartották meg 1971-ben az „Erdők a közjóért” tudományos ülészakot, keresve rokon területek szakembereivel a kapcsolatot, hogy kölcsönösen megismerjék egymás elképzeléseit, igényeit, ezáltal a közös célok eléréséhez segítsék egymást. Sajnos a műemlékvédelemről akkor nem történt említés, de *ahogy 100 éves volt az Országos Erdészeti Egyesület és csak néhány éves a Közjóléti Szakosztálya, úgy meg kell mondani, hogy a 100 éves műemlékvédelem mellett is csak néhány éve merült fel a műemlékek környezetének rendezési igénye*, és így a műemlékvédelemben is a kezdetén tartunk az ezirányú munkának.

Nagyon jó, hogy mégis ilyen hamar kialakulhat a két szakma közötti jó együttműködés, és hogy ezúton is alkalom van pótolni az akkori elmaradást, hogy felhívhatom a figyelmet a műemlékvédelemre, a műemlékvédelemre az erdőben. Nem véletlen az sem, hogy a műemlékvédelemben és az erdőszetben



3. ábra: „Vadász kápolna” a csákvári kastély közelében
(Foto: Mihalik Tamás)

egyidőben jelentkeznek ezek a törekvések, hiszen a társadalmi igény, a városiasodás, a világméretű turizmus ezt most teszi nagyon aktuálissá. Meg kell teremteni az idegenforgalom, a turizmus számára a kulturált turisztikai feltételeket, és végre kell hajtani az ilyen erdőkben a közjóléti jellegű erdőfelújításokat. Az ilyen erdő feltétlenül ki kell elégítsen magas esztétikai követelményeket is, az ember fizikai regenerálódásának feltételei biztosítása mellett.

Egy üzemi erdő lehet szép, mégis egyoldalú hasznosítási cél mellett csökkentett jóléti értékű. A jóléti erdőtől, szépségétől elvárjuk a változatosságot felszíni formákban, színekben, állat- és növényvilágában, fényben és árnyékban, térformákban, megfelelő ökológiai és esztétikai tényezők befolyásoló hatásán keresztül. Mindezt ki kell egészítse az emberi szükségletek kielégítése, a közlekedés, étkezés, pihenés stb. megfelelő színvonalú biztosítása, mert igaz, hogy az erdő önmagában is lehet szép, de a jóléti erdővel szemben magasabbak a követelmények. Az erdő szépsége részben azokból az „ornamentumok”-ból fakad, amelyekkel a faállományokat felékesítjük, és itt kapcsolódik a műemlékvédelem a közjóléti témához. Szeretném nyomatékosan hangsúlyozni, hogy a műemlékek hazánk történeti múltjának olyan jellegzetes, pótolhatatlan emlékei, amelyek az ország gazdasági-társadalmi és kulturális fejlődésének tárgyi

bizonyítékául szolgálnak, s építészeti, történeti, régészeti, képzőművészeti, iparművészeti, vagy néprajzi szempontból kiemelkedő jelentőségűek. Erdeinkben nagyon sok szép műemlék van, amelyek turisztikai célok és méginkább azok lennének, ha a kulturált látogathatóság feltételeit megteremténék.

Az Országos Műemléki Felügyelőség az elmúlt évtizedek során sok műemléket állított helyre, sajnós a tények bizonyítják, hogy *fenntartásuk az erdőben, az erdő meg-megújuló „rohamai” ellen nehezen biztosítható*. Ezekben a közvetlen műemléki területeken a fenntartás nincs megoldva, hiszen a Műemléki Felügyelőségnek mint hivatalnak ez nem lehet feladata. A rekonstrukciós munkák után a rendezett műemléki környezetet ismét visszahódítja az erdő. Rövid időn belül már az építmények állagát is veszélyezteti. Ez van a salföldi kolostorromnál, de a várak jelentős részénél is, mint pl. Máraevár, Várgesztes esetében, ahol turistaszálló létesült és nagy látogatottsága van, ill. lehetne. Nagyon sok lehetőséget rejt magában sok-sok vár (pl. Füzér, Boldogkő, Csobánc, Csesznek, Somló) és kolostor rom (pl. Pilisszentlélek, Bükkszentlélek, Vértesszentkereszt stb.) rekonstrukciója, környezetének rendezése, és ezekhez kölcsönös kezdeményezésekre van szükség. Igen nagy jelentőségű, kölcsönösen előnyös ezért az erdészet és természetvédelem együttműködése a műemlékvédelemmel.

A műemlékek közvetlen környezete is műemlékileg védett. Itt a műemlékvédelem szempontjai elsődlegesek, de a jóléti igényekkel ez könnyen egyeztethető, hiszen a cél közel azonos, a műemlékek jóléti igényeket elégíthetnek ki. A konkrét megoldás részlettervezés kérdése. A távolabbi környezet rendezése esetében pedig kifejezetten a jóléti igények az elsők és a műemlékvédelem csak igen lényeges, a látványt döntően befolyásoló beavatkozásokkal kapcsolatban támaszt igényt (pl. Vértesszentkereszt rom körüli tarvágás és drótkötélpályák ebből a szempontból nem helyeselhetők és ezek a hibák könnyen elkerülhetők).

Az építésügyi és városfejlesztési miniszter műemlékvédelmi bizottsága ez év tavaszán foglalkozott a környezetrendezéssel, parképítéssel, ahol az erdészeti és természetvédelmi hatóságok is képviselve voltak. Az együttműködés szempontjából nagyjelentőségű ülésen a Bizottság az erdészet és természetvédelem képviselőinek egybehangzó javaslatára azt a határozatot hozta, hogy az *Országos Műemléki Felügyelőség működjön közre a készülő Országos Erdőgazdálkodási Szabályzat és az Országos Természetvédelmi Szabályzat előkészítésében*, hogy abba a műemléki környezet és a történelmi kertek védelme beépüljön.

A szabályzatokban szükségesnek tartjuk felhívni a figyelmet a műemlékvédelemre, az azzal foglalkozó jogszabályokra. Arra a körülményre, hogy műemlékvédelem alatt álló területekre (amelyeket a hivatalos műemlékjegyzék közöl) a műemléki jogszabályok a mértékadóak. Ebben egy fejezetben kívánatos tájékoztatást adni a műemlékvédelem alatt álló területeken alkalmazandó eljárásokról.

Meggyőződésünk, hogy sokat lehet tenni a közjó érdekében, ha kölcsönösen megismerjük elgondolásainkat, feladatainkat, lehetőségeinket. Ezt a célt szolgálja az is, hogy az 1972. évtől kezdve az *Országos Műemléki Felügyelőség közvetlenül is képviselve van a Természetvédelmi Tanácsban*. Most, amikor a negyedik ötéves tervben is meghatározták, hogy növelni kell az erdők közjóléti szerepét, amikor ennek végrehajtása érdekében jelentős lépések történnek, hiba lenne a műemlékvédelemről megfeledkezni.

A feladatok megoldását elősegítené, ha az *erdőgazdaságok a műemlékek figyelembevételével készítenék el az erdők jóléti üzemtervezését*. Természetesen meg kell állapítani, hogy milyen értékek vannak az adott erdőrendezőségek terüle-

tén és csak ezek után lehet részfeladatokról beszélni. Most van szervezés alatt a természetvédelmi tanácsadói rendszer kialakítása, a Megyei Természetvédelmi Bizottságok létrehozása. Szükséges itt is tudatosítani a műemlékvédelem tényét és érdekeit. A megyei építési osztályokon a műemléki jegyzékek megvannak, ezt az elsőfokú természetvédelmi hatóságoknak is rendelkezésére kell bocsátani. Ennek alapján tudnak műemlékvédelmi kérdésekben tájékozódni. Szükséges, hogy tudjuk egymás feladatait, hiszen egyik sem független a másiktól és nem valami öncélú magánérdek mindez, hanem emberi érdekeket szolgáló egyetemes kultúrfeladat.

Az építések kialakították módszereiket a műemlékvédelmi feladatokkal kapcsolatban, szükséges most, hogy az erdészettel és természetvédelemmel analóg módon *megoldjuk a zöldterületi problémákat*. Szükséges a megyei természetvédelmi és erdészeti hatóságokat tájékoztatni a műemlékvédelmi törvényekről, hogy műemléki védeltséget élvez a műemlék építészeti és tájképi környezet is. Természetesen nem zárja ez ki a közös védeltségek lehetőségét, ellenkezőleg — ettől fokozott lehetőségeket remélünk. A természetvédelmi, erdészeti, műemléki átfedések még nyilvánvalóbbak történelmi kertek esetében.

Az eddigi tapasztalatok alapján meggyőződésem, hogy megvan az erdészeti szakemberekben a készség a széles körű együttműködésre és ez feltétlenül a közjóléti erdőgazdálkodás, egyben a műemlékvédelem javára kamatoztatható. Feladatunk, hogy a további fejlesztés lehetőségét megoldjuk.

Az élelmiszer- és fagazdaság fejlesztési célkitűzéseiről és a kutatás összhangjáról

tartott sajtótájékoztatót január hónapban dr. Szalóczy Bálint, a MÉM Tudományos Kutatási Főosztályának vezetője. Mindezekelőtt leszögezte, hogy a tárcairányítás főszempontja a tudományos kutatómunkának konkrétan a gazdaság fejlesztésére való irányítása, a tudományos eredmények gyakorlati hasznosulásának meggyorsítása. Megállapította, hogy az élelmiszer- és fagazdaság állami irányításának 1967-ben kialakított új rendszere megteremtette valamennyi ágazat összehangolt fejlesztésének lehetőségét. A IV. ötéves terv kezdetére elkészültek az egyes ágazatok fejlesztésének koncepciói, valamint azok megvalósítását szolgáló közep-távú kutatási tervei.

A fejlesztés általános célkitűzései közül kiemelte a termelés fejlődési ütemének meggyorsítását, a termelékenység növelését, gazdaságosságának és hatékonyságának fokozását, a korszerű technika eszközeinek komplex felhasználását. A fejlesztési célkitűzések megvalósítása a kutatással szemben minőségben új igényeket támaszt. Az új igények lényege, hogy az egyes munkafázisok, kiragadott termelési tényezők módosítása helyett az egyes ágazatok komplex fejlesztését kívánja.

Az egyes ágazatokat részletezve a fagazdaságra vonatkozóan megállapította,

hogy a folyamatban levő kutatómunka összhangban áll a fejlesztési célkitűzésekkel. Az ágazat területén két főbb ellentmondás tapasztalható. Az egyik az, hogy főleg a fahasználathoz nagy az igény a termelés részéről a komplex gépesítés iránt, de eddig csak részeredményeket mutathatott fel a kutatás. Hiányzott a gépminősítések megfelelő elvégzését lehetővé tevő kutatási bázis. Rövidesen segíteni fog ezen az a Gödöllőn létesítendő ERTI gépkísérleti állomás, amely tevékenységében támaszkodni fog a Mezőgazdasági Gépkísérleti Intézet felszerelésére. A másik a fatermesztés és feldolgozás közötti összhang hiánya. Közrejárt az ebben a természetnek és feldolgozásnak külön tárcairányítása. Sok faanyagot kellett ezért külföldről behoznunk, amit itthon is megtermelhetnénk. Fontos feladat hárul így a faipari kutatásra főleg a lombos faanyag feldolgozása terén, a fenyőfűrészáru pótlására.

A kutatási eredmények gyorsabb hasznosulását várja a tárca azoknak röplapokon való közreadásától és a kutatás utolsó fázisában az intézeteknek a termelő nagyüzemekkel megteremtendő szorosabb kapcsolatától.