

## AZ ERDEIFENYŐ SZEREPE A HAJDÚ-BIHAR MEGYEI ERDŐSÍTÉSEK BEN

Nagy Antalné

Hajdú-Bihar megye — termőhelyi adottságait tekintve — lényegileg két élesen elhatárolt területre osztható. Északkeleti kisebb része a *Nyírség* erdőgazdasági tájához, nagyobb része pedig a *Nagykún-Hajdúhát Debreceni löszhát* erdőgazdasági tájrészlethez tartozik. A fásíthatóságot tekintve különösen a megye nyírségi erdőgazdasági tájba tartozó területe jelentős. Itt a IV. ötéves terv folyamán 2500 ha kerül beerdősítésre.

A mezőgazdasági rendeltetésű területekből évente sokat adnak át erdősítésre, mivel a gyenge termőerejű talajon eredményes mezőgazdálkodást nem lehet folytatni. A mezőgazdaság szocialista átszervezését megelőző időkben sem takarítottak be ezekről a földekről számottevő termést, mégsem hagyták paragon azokat, pedig száraz esztendőben még a vetőmagot sem adta vissza a föld.

A nagyüzemi gazdálkodással együttjáró nagyfokú gépesítés és az ipari központok — leginkább *Debrecen* — munkaerőre gyakorolt szívóhatása ennek a területnek a mezőgazdálkodásában nagy változást eredményezett. Az itt működő termelőszövetkezetek és állami gazdaságok — okulva az évtizedes tapasztalatokból — azokat a területeket, amelyeken biztonságos mezőgazdálkodást nem tudnak folytatni, a jövőben fásítással kívánják hasznosítani.

Az erdősítésre kerülő területek talaja legnagyobbbrészt a gyengén humuszos homok nem karbonátos alaptípusába tartozik, de helyenként előfordul a nem karbonátos futóhomok és a lepelhomok, valamint a mélyebb fekvésben a réti erdőtalaj is.

Térszíni fekvésüket tekintve a beerdősítendő területek homokbuckák, gyenge tápanyagtartalmú, rossz vízgazdálkodású talajok. Ezek a területek — a mostoha termőhelyi viszonyokat figyelembe véve — zömmel erdeifenyővel, a mély fekvésekben kocsányostölgyvel, vöröstölgyvel, az üdébb vízgazdálkodási fokon hazainyár és fűzfajtákkal fásíthatók. Az erdeifenyő — pionír fafaj lévén — kiválóan alkalmas a sovány talajok fásítására. A homokfásításban erdeifenyő telepítésekkel elért kezdeti eredmények igen biztatóak. *Nyír-ábrányban* 180 ha, *Nyírmártonfalván* 32 ha, *Vámospércsen* 100 ha, *Fülöpön* 60 ha 1—10 éves eredményes erdeifenyő fiatalos van. A néhány éves telepítések mellett megtalálhatjuk kisebb foltokban az idősebb erdeifenyő telepítéseket is, melyeknek kora 60 év körüli, magassága 20—22 m, átmérője 24—28 cm, fatömege 380—400 m<sup>3</sup>/ha (*Nyíracsád, Buzita tanya*).

A szakszerű fásítás-tervezéskor legtöbb helyen szembe találjuk magunkat a helytelen akác-szemlélettel. A termelőszövetkezetek vezetősége a legsoványabb vázhomokot is akáccal akarja fásítani, minthogy az akác gyorsan nő és viszonylag rövid idő alatt számottevő fatömeget produkál megfelelő termőhelyi adottságok mellett. Ezeken a gyengébb termőerejű talajokon akáctelepítés esetén legfeljebb „akác-temetőt” várhatunk. Megfelelő minőségű, nagy fatömeget adó akácállományokra azonban egyáltalán nem számíthatunk.

Hajdú-Bihar megyében a fenyőtelepítések kivitelezése ma már nagymérték-

ben gépesített. Mélyforgatás előtt, vagy azzal egyidőben elengedhetetlen a talaj teljes fertőtlenítése, mert — a homoktalajok legveszedelmesebb károsítója — a cserebogárpajor kipusztítása nélkül több évi munka eredménytelenné válhat.

A 70 cm-es mélyforgatott talajba gépi ültetéssel kerül a kétéves iskolázott erdeifenyő csemete. Nagyon fontos a szabvány minőségű csemete biztosítása. Különösen az előírt 30 cm-es gyökérhosszúság fontos, mivel a rövidebb gyökérzetű csemete a nyári aszály idején kiszárad. A rosszul ültetett, visszahajló gyökerű (pipás) csemete az első év végére hasonlóképpen elpusztul. Gyakran előforduló hiba az egyéves magági csemetével való erdősítés. Ezeken a száraz területeken csak kivételesen kedvező időjárású esztendőben sikerülhet a magági csemetével történő erdőtelepítés. Az egyéves csemetével való erdősítést legtöbb esetben meg kell ismételni.

Jól szervezett, lelkiismeretes szakmunkát kíván az ültetés, mivel ez alkalommal 60—80 éves fatermesztési időszak eredményes vagy kevésbé eredményes munkáját alapozzuk meg. Az első kivétel során figyelembe kell vennünk azt, hogy a fásításunkat 3—4 évig géppel kívánjuk ápolni. Ezért nagy gondot kell fordítani a szabályos sortávolságra. A gépi ültetés a szabálytalan sortávolság miatt csak egyirányú gépi ápolást tesz lehetővé. Amennyiben gép hiányában kézzel történne az ültetés, a területet ki kell sorolni, hogy két irányban is géppel ápolható legyen az erdősítés.

Az erdősítés mielőbbi eredményes befejezése megkívánja, hogy gépi ültetésnél a sortávolságot a gépi ápolhatóságnak megfelelően, a tőtávolságot pedig — a mielőbbi záródás érdekében — minél sűrűbbre alakítsuk ki.

A mielőbbi záródás nemcsak állománynevelési, hanem erdővédelmi szempontból is indokolt. Közismert, hogy a cserebogár az árnyékmentes — lágy-szárúakkal sűrűn benőtt — területeket keresi fel peterakáskor. A jó ágtisztulás biztosításán túlmenően ezért is fontos a fiatalos sűrű állása és tökéletes gyomtalanítása, a szükséges pótlások maradéktalan elvégzése. Megyénkben korábban az erdeifenyő telepítések a szelíd humuszképződés érdekében akác és fehérynár telepítéssel történtek. E fajok szálankénti, vagy soronkénti elegyítése viszonyaink között negatív eredménnyel járt, és szinte kivétel nélkül „rontott” erdőt eredményezett. A talaj rossz vízgazdálkodása nem teszi lehetővé a jóval igényesebb akác és fehérynár elegyítését. Ezek a fajok nemcsak a vizet vonják el az erdeifenyőtől a kezdeti fejlődés kritikus időszakában, hanem gyorsabb magassági növekedésük következtében föléje kerülnek és árnyékukkal kipusztítják a fényigényes fenyőcsemetét. A korábban alkalmazott lombelegyes telepítések az ápolások végrehajtását is megnehezítették.

Az említett gyorsan növekvő elegyfák miatt a gépi ápolás csak azok minden évben történő törevágása után vált lehetségessé. Tehát elvileg az elegyetlen telepítés lenne a legcélravezetőbb. Az elegyetlenség azonban — különösen az erdeifenyő esetében — magában hordja a biotikus károsítások, valamint a termőhely egyoldalú kiszarculásának fokozott veszélyét. A helyi tapasztalatok azt bizonyítják, hogy megyénkben csak ritkán sikerült nagyobb kiterjedésű, összefüggő elegyetlen erdeifenyő állományokat telepíteni a változó mikrodomborzati tényezők miatt. A fentieket figyelembe véve, a beerdősítésre kerülő jobb termőhelyi adottságú foltokat célszerűbb kocsányostölgygel, esetleg vöröstölgygel erdősíteni. Ezáltal biztosítani lehet az erdeifenyő tömböknek lombeleggyel való megosztását.

Az erdőtelepítésekhez hasonló módon a jövőben az erdeifenyőnek nagyobb szerepet kell biztosítani az erdőfelújításokban is. A megye termelőszövetkezeteinek tulajdonában levő erdők nagy része többszörösen sarjaztatott, kilopott

és rendszeresen lelegeltetett akácok. Ezeket -- a zömmel „rontott” akácokat -- fokozatosan ki kell termelni és fel kell újítani. A rontott jellegű erdők felszámolásánál fő cél a termőhely potenciális termőképességének maximális kihasználása. Ez jelen esetben csak fafajcserével, a sarj-akácoknak erdeifenyő-állományokkal történő lecserélése útján érhető el.

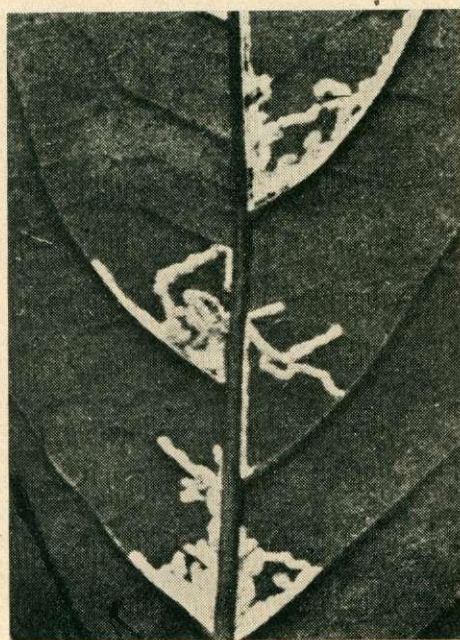
A tervezett erdősitések végrehajtásával a megye nyírségi erdőgazdasági táján nagy területeket vonhatunk be a produktívabb fatermelésbe.

Az erdőtelepítések nyomán előnyösen változik meg megyénkben a táj képe. A kopár homokbuckák helyett fás-kultúrák jelentkeznek, melyek közjóléti szerepükkel kedvezően befolyásolják Hajdú-Bihar megye urbanizációs törekvéseit is.

---

### Az akác új levélkártevője

A Méhészet című szaklap 1970. decemberi, majd 1972. szeptemberi számában hírt adott olasz közlések alapján az akác levelének új károsítójáról, amely Olaszország Varese tartományában lépett fel. A károsítást eddig Európában ismeretlen lepke, a *Parectopa robiniella* hernyója okozza. A lepke néhány milliméteres. Csupán 4 mm hosszú, zöld színű hernyói az akáclevél belsejében szabálytalan járatokat készítenek, s így a levelet tönkreteszik. Ez a lepke Észak-Amerikában honos. A lepkét *Vidano* szerint az Egyesült Államokból hurcolták be Olaszországba, amire abból következtetnek, hogy Milano Malphensa-i repülőtere környékén terjedt el, majd innen kiindulva elterjedt egészen Torinóig, észak felé pedig behatolt már Svájcba is.



Az akác levélkéjének részlete a kártevő hernyók kezdeti járataival (nagyítva).