

„Szikes földeken homokbuckák  
között csak anyai gond és  
szorgalom nevelhet fát.”

(Széchenyi István)

## Erdészünnep Ásotthalmon

Az ásotthalmi Bedő Albert Erdészeti Szakiskola és Kollégium ebben a tanévben ünnepli fennállásának 115 éves évfordulóját. A jeles évforduló szerencsésen összekapcsolódott az iskola bővítésével, egy új kollégium átadásával. Az iskola életének két kiemelkedő eseményét összekapcsolva 1999. március 25-én délután került sor az ünnepségre.

Az ünnepség keretében először az alapítás 115 éves évfordulójára emlékeztek az összegyűlt vendégek az iskola központi részén kialakított emlékparkban. A park közepén egy szokatlan formájú fenyőóriás 3 hatalmas ága emelkedik az ég felé, melyet 102 fácska és cserje vesz körül. A növényeket a Kiskun-sági Erdészeti Rt. Juniperus Parkerdeszte juttatta a szakiskolának.

A megemlékezést *Andrésiné dr. Ambrus Ildikó* iskolaigazgató nyitotta meg, köszöntve a megjelent vendégeket. Majd *Dauner Márton*, az FVM főosztályvezető-helyettese tartott emlékbeszédet. A szakiskola több mint egy évszázadot átölelő történetének jeles eseményeit kiemelve megemlékezett a kezdetekről is. 1883. október 10-én *Bedő Albert* országos erdőmester vette át Szeged akkori polgármesterétől, *Pálffy Ferenc*től az újonnan elkészült szakiskolát. Az egykori Királyalmi Magyar Királyi Erdészeti Szakiskola hazánk legidősebb, eredeti épületegyüttesében működő erdészeti oktatási intézménye, amely működése során, sok száz erdőrt, alerdészt, erdészt és erdészeti szakmunkást adott a szakmának.

A megemlékezést követően került sor az emlékfák ültetésére. Az FVM, a KVM, az OKM, a Csongrád Megyei Közgyűlés, az OEE, az ÁESZ, az iskola dolgozói, az ERTI, a társiskolák, az Agrárkamara, Ásotthalom polgárai, a FAGOSZ és a KEFAG Juniperus Parkerdeszt jelenlévő képviselői 1-1 fácska elültetésével tették még emlékezetesebbé a megemlékezést. Így összesen 115 fás szárú növény elültetésével emlékeztünk az évfordulóra. Az elültetett fák hitünk szerint összekapcsolják a múltat, jelent és jövőt.

A megemlékezést követően az ásotthalmi Művészeti Iskola növendékeiből alakult fúvósegyüttes kísérette át a vendégeket az új kollégium elé, ahol először az iskola majorette csoportja tartott színes bemutatót.

Ezután *dr. Frank József*, a Csongrád Megyei Közgyűlés elnöke avatóbeszédé-

ben megköszönte az elődök erőfeszítését. Történelmi áttekintésében szót Magyarország első erdőrti szakiskolájáról, amely fennállása óta – gyakran komoly küzdelmek árán – sokat fejlődött. Ennek eredménye, hogy ma már korszerű feltételek között folyhat az igényes szakmai oktatás. Megemlítette, hogy az iskolát fenntartó Csongrád Megyei Önkormányzat szűkös költségvetési keretéből 19 millió forintot tett a pályázaton nyert címzett támogatás mellé, hogy a modern kollégium elkészüljön.

*Dr. Frank József*, beszédét követően átvágta a nemzeti színű szalagot, majd jelképesen átadta a 40 szobás, a mai kor igényeinek megfelelő kollégiumi épület kulcsát az iskola igazgatójának.

*Andrésiné dr. Ambrus Ildikó* beszédében megköszönte az iskolát fenntartó Csongrád Megyei Önkormányzat tevékenységét, segítségét, hogy az iskolát ilyen, a jövőt messzemenően meghatározó beruházással gazdagította, majd röviden szót az iskola jövőjéről. Kifejtette, hogy a kollégiummal nemcsak az iskola, hanem az egész erdészszakma gazdagodott. A kollégium lehetőségeihez mérten nyitva áll a környéket felkereső erdészek előtt.

Ezt követően *Dauner Márton* (FVM), *Balogh Lászlóné dr.* (OKM) és *dr. Temesi Géza* (KVM) mondtak rövid beszédet és adták át az egyes miniszterek jókívánságait. Az avatás után a vendégek megtekintették az új kollégiumot. A kollégium főbejárata mellett a csongrádi



Agrotechnikai Kereskedelmi és Szolgáltató Kft. Valmet traktoros bemutatójára is sor került.

A program az iskolatörténeti kiállítást megtekintésével folytatódott. Este a helyi Művelődési Házban borkóstolóra került sor, melynek célja az ünnepi hangulat emelése mellett a minőségi ásotthalmi homoki borok bemutatása is volt.

Este erdész-bányász szakettet rendeztünk. A szegedi és kiskunhalasi olajbányászokkal közösen igen jó hangulatú, emlékezetes este kerekedett. A megfáradt vendégek pedig ténylegesen is felavatták az átadott új kollégiumot, hiszen vendégeink aludtak először az új épület falai között.

Másnap a szakiskola adott otthont az Alföldi Erdőkért Egyesület 1999. évi sportrendezvényének is, amely közel kétszáz erdészeti dolgozót mozgató meg.

*Kép és szöveg: Andrési Pál*





## Sportoló tanárok

1999. február 5-6-án a Bedő Albert Erdészeti Szakiskola és Kollégium nevelőtestülete kezdeményezésére került megrendezésre az erdészeti szakképzést folytató iskolák I. labdarúgó tornája Ásotthalmon.

Nagy örömmre szolgált, hogy meghívásunkat valamennyi iskola elfogadta. Így a labdarúgó tornán Sopron, Szőcsénypuszta, Mátrafüred, Barcs, Piliscsaba és Szeged képviseltette magát. Az erdészeti szakképzést folytató iskolák csapatai a nevelőtestület tagjaiból álltak. A pénteken délután megkezdődött játéksorozat másnap délelőtt folytatódott.

A színvonalas mérkőzések lehetőséget adtak az aktív mozgásra, a meccsek utáni beszélgetések pedig a baráti kapcsolatok megerősítésére, illetve kialakítására. Ugyanis most nemcsak a szakmai tantárgyakat tanítók találkozhattak egymással, hanem a közismereti tárgyakat oktatók is.

### A győztes soproni csapat

(Fotó: Andrési Pál)



### A házigazda ásotthalmi csapat

(Fotó: Andrési Pál)



Az esti baráti beszélgetés során tapasztalatcserére került sor.

A mérkőzéseket is barátságos légkör jellemezte, ahol a sportjellegű játék nagy küzdelmeket hozott.

A versenyt szervező ásotthalmi iskola vándorkupát ajánlott fel.

A verseny vándorserlegét a kitűnően hajrázó soproni csapat nyerte. A legsportszerűbb csapatnak járó díjat Piliscsaba csapata nyerte el.

A résztvevő iskolák közösen elhatározták, hogy évente két alkalommal rendeznek ilyen sportmérkőzést.

1999 őszén Szőcsénypuszta, 2000 tavaszán Sopron vállalta a házigazda szerepét.

Bízunk a következő összefüvetek sikerében, kívánunk a felkészülő csapatoknak jó edzéseket és az Erdészeti Iskolák II. labdarúgó tornáján jó szereplést.

*A Bedő Albert Erdészeti Szakiskola és Kollégium nevelőtestülete Ásotthalom*

## Munkatársunk, az erdélyi kopó

A kipusztulás elől az utolsó órában megmentett ősi magyar kutya ismét a vadásztársadalom érdeklődési körébe jutott. Az önálló munkára is alkalmas, kiváló képességű vadászkutya fáradhatatlan segítője a vaddisznóhajtásoknak, egyúttal kitűnő utánkereső is.

Ahhoz azonban, hogy vadászgazdájának igényei szerint dolgozzon, őt is, mint minden más kutyát képezni kell. Kölyökkorától oktattva elérhető, hogy csak a disznót hajtsa, hogy ne menjen el a vad után világgá, és hogy óvatosan viselkedjék a veszélyes ellenféllel szemben.

Egy jól képzett erdélyi kopó nagyon sok hasznot hajt gazdájának, kamatostól fizeti vissza a fáradozást. Állatokhoz „emberséges” vadászok mellé ajánljuk munkatársnak. Aki egyszer megismerte ezt a rendkívül intelligens fajtát, az mindig alkalmazni fogja őt.

**Kiváló vérvonalú, munkavizsgás ősöktől származó erdélyi kopó kiskutyák beszerezhetőek a CSERKÉSZ kennelből.**

**Cím:** Berényi Ödön 9495 Kópháza, Jurisics utca 26.

**Telefon/fax:** 99/357-210 (REFLEKTOR VIDEO)

U.itt: „Kópé, az erdélyi kopó” c. videófilm megrendelhető.



# Volt egyszer egy évfolyam...

A 45 éves találkozóra készülnek az 1954-ben, Sopronban végzett évfolyam még élő tagjai.

Nagy létszámú évfolyam voltunk – a valéta tablón 120-an szerepeltünk, 118-an végeztünk.

Abban az időben mindnyájunkat az erdőgazdaságoknál, erdészeteknél helyeztek el – illetve oda irányítottak, a munkakönyvünket már előre elküldve.

Nehéz időszakban kezdtük a szolgálatunkat – a nagy politikai és társadalmi változások korát éltük. Az abban az időben folyt nagymérvű generációváltás, az erdészet gyakori átszervezése, az erdőgazdálkodás előtt álló feszített tervek végrehajtása nehéz feladatok elé állított mindnyájunkat.

A lenti felsorolásból kitűnik, hogy az évfolyam több mint 90%-a az erdészettől ment nyugdíjba – a többi is kapcsolódott a szakmához.

Az 1960-as, 70-es években 4 fő szolgált az OEF, majd a MÉM Erdészeti Hivatalánál osztályvezetőként.

Külföldre 3 fő távozott, 31 évfolyamtársunk örökre eltávozott közülünk.

A legnagyobb tisztelet és elismerés a 14 erdészettervezőt és 11 műszaki vezetőt illeti, akik végig egy helyen szolgáltak, és becsülettel helytálltak a nehéz körülmények között is.

Az adatokból kitűnik, hogy az évfolyamnak évtizedeken keresztül meghatározó szerepe volt a magyar erdőgazdálkodás történetében – öröm számunkra, hogy a szolgálati időnk alatt 6%-kal növekedett hazánk erdő-sültsége.

Az idén sorra kerülő évfolyamtalálkozót úgy tekintjük, hogy mint talán az utolsó alkalmak egyikét, amikor még viszonylag jó fizikai és szellemi erőben vagyunk, és vissza tudunk emlékezni az együtt töltött soproni évekre és a szakmai pályafutásunk érdekesebb mozzanataira, eseményeire.

Ezért elhatároztuk, hogy megírjuk az évfolyamunk történetét.

Egy nyolc főből álló előkészítő bizottság megfogalmazott egy felkérést az évfolyamtársak számára – amely az évfolyamtalálkozóra való értesítésben szerepel –, hogy írja meg:

– a soproni évek alatt átélt fontosabb élményeket a tanulmányainkkal, az oktatóinkkal, a vizsgákkal, a várossal kapcsolatban,

– a szakmai pályafutás, a szolgálati idő főbb eseményeit a szakmával, a munkával kapcsolatban.

Hiszen mozgalmas történelmi korszaknak voltunk részesei – különböző helyeken és beosztásokban szolgáltunk – a nehéz időszakokban is igyekeztünk helytállni, hivatástudatunk és szakma-

szeretetünk segített át bennünket az akadályokon.

Ezeket a visszaemlékező írásokat szeretnénk kötetbe foglalva, „VOLT EGYSZER EGY ÉVFOLYAM...” címen megjelentetni, így valamennyi évfolyamtársunk számára elérhetővé tenni. Bízunk abban, hogy a témához támogatást kapunk az illetékes szervezettől is, és így a kiadáshoz szükséges anyagi feltételeket a különböző forrásokból elő tudjuk teremteni.

Meggyőződésünk, hogy ez a kötet nemcsak érdekes személyes olvasmány lenne, hanem tanulságos forrásmunka is az 1950–2000 közötti fél évszázad erdészettörténetéhez, s bizonyára segítené a majdan feldolgozó szaktörténészek munkáját is.

Évfolyamunkat jellemezte az összetartás és egymás segítése a nehéz időkben is. Lobbanjon fel még egyszer a szikra lángja... fogjunk össze, és szívvel-lélekkel tevékenykedjünk a terünk megvalósításán – talán az utókor számára is hasznos lenne és a magyar erdészet ügyét is szolgálná.

*Köveskúti György*

**Országos Szaktanácsadási Központ alakult a Soproni Egyetemen**  
 **Szolgáltatásaink az erdő- és vadgazdálkodás területén:**

● **Naprakész tájékoztatás**  
 (<http://larix.efe.hu/szakinf/>).

● **A szaktanácsadók munkájának elősegítése.**

● **Közvetlen szaktanácsadás.**

**További információért forduljon a falu gazdaszához vagy hozzánk.**

**Cím:**

9400 Sopron, Ady E. u. 5.,

Tel./fax: 99/518-135,

E-mail: [szaktan@efe.hu](mailto:szaktan@efe.hu).

Igazgatók (EFAG, ÁEVG, MN, Faip. Erdőfelügy. Természetvéd.)	14 fő
Vezérigazgató, ERDÉRT	1 fő
Főigazgató, ERTI	1 fő
Egyetemi tanár, SEFE	2 fő
Erdőgazdaság és Faipar főszerkesztő	1 fő
ÁG-nél erdészeti-vadászati ágazatvezető	1 fő
Államtitkár	1 fő
EFAG-nál ig. helyettes, főmérnök	3 fő
EFAG osztályvezetők, főelőadók	37 fő
Erdőfelügyelő, erdőtervező	18 fő
Erdészettervező, műszaki vezető	25 fő
Balatoni IB. főmérnök	1 fő
Vízügy, KPM, MÁV, tsz, Kertészeti Váll.	8 fő

**Összesen: 113 fő**



## Köszöntöm a 85 éves Rósenberger Pált!

„Nagy idők, nagy emberek” című könyvében írta le Vas Gereben a szép Tolna megyei tájat, Tamásit, környékét, erdejét, híres vadászatait, állatvilágát, ahol Pali bácsi született, élt és dolgozott.

1914. szeptember 17-én született, melytől kezdve nehéz sors várt rá. Édesapja 1914 szeptemberében hősi halált halt a fronton. Édesanyja nehéz, verejtékes munkával nevelte fiát. Az elemi, majd a polgári iskola után, 1931-ben erdészgyakornok az Eszterházy Hercegi Hitbizomány gyulai Erdőgondnokságánál. 1933-ban sikeresen elvégezte az erdész szakiskolát Esztergomban. A Tamási Erdőgondnoksághoz került, segédtsízi beosztásba. Főnöke, Szántó István erdőmérnök, az erdőgondnok megbízta az irodai munkával. Könyvel, bérszámfejt, pénztárt kezel. Közben terepi munkát is végez, vadászvendéget kísér stb. Majd megnősül, megkapja a vadaskerti szolgálati lakást. Itt született fia, Ferenc 1941-ben, ki napjainkban a Hőgyézi Erdészet kiváló erdőművelési műszaki vezetője. Közben katonai szolgálatot is teljesít Tolnán a tűzéreknél. Teljesítette azt a történelmi küldetést, amit az I. és a II. bécsi döntés lehetővé tett honvédeink számára. Leszerelése után folytatta erdész hivatását. Szép tölgyeseket neveltek, kevés, de jó minőségű dűmés gímszarvast tartottak. Nagyon ügyeltek a biológiai egyensúlyra. A 40-es években nagy, szigorú telek voltak, magas hóréteggel. Sok esetben testükkel tudtak csak utat törni a magas hóban az etetőkhöz. A front alatt élete kockázatásával mentette a gondnokság pénztárát. A háború után különféle beosztásokba került. Volt főerdész, MÁV raktárkezelő, fűrészüzem vezető, vasúti üzemvezető. 39 km távolságú vágány volt, 4 mozdony megfelelő személyzettel, a pályamesteri feladatokat is ellátta. Hihetetlen szorgalom, munkabírás jellemezte. Köz-

ben nyíltan véleményt mondott. Tiltakozott a hibás birtok-, gazdaság-, beruházáspolitiká ellen. Ezért az illetékesek nem kedvelték. Az idő mindenben őt igazolta. Nehéz, küzdelmes 43 évi szolgálat után, 1974-ben ment nyugdíjba. Ezután még 15 évig nyugdíjasként segített a hűvégi elszámolásokban, az erdészet központjában.

Hihetetlen kép tárul elénk, ha megnézzük, kik voltak Pali bácsi kortársai Lentitől Brassóig, a '30-as évek végén, '40-es évek elején. Csak néhány nevet említve, kezdve az erdőmérnökkel. Lentiben Lámfalussy Sándor, Gyulajon Apt Ödön, Kárpátalján, Bustyaházán Pankotai Gábor, Kárpátalján Szedzerjei Akos, Szinevéren Madas András, Kolozsvárott Mátyás Vilmos, Brassóban Káldy József. Nemzetközileg elismert, legendás hírű erdőmérnöküknek szakiskolát végzett nagyszerű erdészek, munkatársaik voltak. Csak néhányat említek: Tuba György segédtsízt Erdélyben, Répás Román segédtsízt Kárpátalján. (Szedzerjei Akos segédtsíztje volt.) Vida László segédtsízt a Mecsekben. Szikorszky Jenő Szálkán, Székely Tivadar Hőgyészen, Máté Lajos Zalában erdőgondnokok. Retkes László szolg. vez. szakiskolában, Sógor Lajos szolg. vez. Görögny-szentimén.

Nemcsak jó szakemberek voltak. Nem féltették íróasztalukat, az elesetteket felemelték. Nem kergettek senkit öngyilkosságba. Őket az ellenség is tisztelte.

Akik már nem élnek dicső elődeink közül, őrizzük meg emléküket szívünkben hálás kegyelettel. A még élőket övezze tisztelet, hála, megbecsülés, szeretet. Jó egészséget, békés, boldog, nyugodt éveket kívánunk nekik.

Petz Ádám  
ny. erdész

## Egy fa, amely megváltoztatta a világot

Az első, a maiakhoz hasonló „modern fák” mintegy 360 millió évvel ezelőtt népesíthették be a Földet. A devon időszak végén élt (s már rég kipusztult), az őspáfrányok közé tartozó *Archaeopteris* felépítése már meglepően sok vonásában olyan volt, mint a mai fáké – állapította meg többéves munkája összegzésésként egy nemzetközi kutatócsoport.

*Jobst Wendt*, a tübingeni Geológiai-Paleontológiai Intézet paleontológusa még 1991-ben tengeri üledékeket vizsgált a marokkói Szaharában, és ekközben a késő devon időszakból származó rétegekben fatörzsmaradványokra bukkant. Erről beszámoló cikkére figyelt fel *Brigitte Meyer-Berthaud*, a Montpellieri Egyetem paleobotanikusa és *Stephen E. Beckler*, a Virginiai Egyetem geológia és biológia professzora, mindketten az ősnövények kutatói. 1998-ban ők hárman közös expedícióra indultak Marokkóba, és rövid idő alatt több mint százötven – lombkoronára utaló elágazások nyomait is őrző – mintát gyűjtöttek össze. Az *Archaeopteris* törzsének fossziliáira régebben már a világ több pontján rábukkantak, ám most első ízben találtak olyan maradványokat – ráadásul mindjárt nagy számban! –, amelyeken oldalhajítások voltak. Ugyanitt tekintélyes gyökérmaradványokat is begyűjtöttek, amelyek eddig szintén nem kerültek elő máshonnan. A fatörzs keresztmetszetének sejt szerkezetéből egyértelműen kiderült, hogy ezeknek az ősi fáknek a törzsén már oldalhajítások is voltak. Vagyis ekkor egyedül az *Archaeopteris* volt képes oldalirányban újabb rügyeket hajtani és tovább növekedni még azt követően is, hogy a hajtástengely csúcán levő hajtástenyészkúp elhalt. Az ágak ugyanúgy gallérszerű csomókból (noduszokból) indultak ki, mint a mai fáknál, és a fa belső rétegeiben már megjelentek a szilárdító rostelemek.

A kutatók eddig úgy vélték, mindezek csak jóval később alakultak ki az evolúció során, most viszont kiderült, hogy már az első erdők fái is ezt a „tervrajzot” követték. Az *Archaeopteris* további egyedülálló tulajdonsága, hogy az első hosszabb életű évelő volt, amely 10-50 vagy akár még több évig is növekedni tudott. A nagyjából 350 millió éves minták legidősebbjei legálább 40-50 évesek voltak.

Persze, lényeges különbségek is vannak az *Archaeopteris* és a mai fák között. Ezek közül a legfontosabb, hogy az *Archaeopteris* *spórakkal* és nem magokkal szaporodott. Emiatt a paleobotanikusok úgy vélik, hogy a még a devon időszak végén kihalt *Archaeopteris* sok meglehetősen rokon vonása ellenére sem őse a mai fáknek, amelyek egy másik oldalágából, a progymnospermeákból (elő-nyitvatermőkből) fejlődhetnek ki.

Ám még mielőtt kihaltak volna, az *Archaeopteris*ek alaposan átforgalmazták a Földet. A devon korszak végén, egy mintegy 50 millió évig tartó időszakban a légkör szén-dioxid-tartalma 10 százalékról 1 százalékra csökkent, miközben az oxigéntartalom 5-ről 20 százalékra nőtt. Ebben persze valamennyi akkor élt növény szerepet játszott, de közülük az *Archaeopteris* volt a legfontosabb, mivel az utolsó 15 millió évben – amikor ez a folyamat észrevehetően felgyorsult – ez tette ki az erdők 90 százalékát. Ugyancsak ez volt az első olyan növény, amelynek kiterjedt gyökérzete volt, s így befolyásolhatta a talaj kémiai összetételét és a benne végbemenő vegyi folyamatokat is. Mindez olyan hatalmas ökológiai változást okozott, amely egyszer s mindenkorra megváltoztatta a Föld arculatát: ebben az *Archaeopteris* szerepet játszott.

*Élet és Tudomány*



# 75 éves a Lenti Erdei Vasút

75 évvel ezelőtt, 1924-ben kezdték el építeni, s 58 hét alatt elkészült a Lenti és Szilvágy melletti hompoki nyiladék közt az első szakasz 18 064 m hosszúságban.

Igen sürgős volt az erdei vasút építése, mivel 1923-ra felépült Lentiben és Csömödérben a Kerkavölgyi Rt. két fűrészüzeme. A biztonságos és gazdaságos faanyag-ellátás céljából építtette az Esterházy Hitbizomány, mint a környék legnagyobb erdőtulajdonosa.

A vasút tervezője és a kivitelezői munkák irányítója *Barlai Ervin* erdőmérnök volt. Idén ünnepeljük születésének 100. évfordulóját. Ez volt első nagy önálló munkája.

A megszünt Újlaky-Hirschler-féle vasút Szilvágy és Zsibosi szakaszának alépitményét felhasználták. Az erdei vasút a Lenti és Zalabaksai Erdőgondnokság erdőt tárta fel, csak az elején haladt idegen területen. Mivel jórészt fenyvesek közt kanyargott, ezért a tűzveszély miatt 20 m széles pásztát vágtak ki.

Műszaki adatai: A legnagyobb emelkedő 20%-os, de csak 1000 m hosszban, legkisebb kanyarulati sugar 60 m. Az alépitmény koronaszélessége 2,8 m; 47 091 m<sup>3</sup> földet mozgattak meg, 32 552 fm árkot ástak. A felépitmény kavicságának szélessége 2 m,

mélysége 25 cm, később 30 cm. Folyóméterenként 0,4 m<sup>3</sup> kavicsot számoltak, s ezt a Kerka partján nyitott kavicsbányából szállították a vasútvonalra. A talpfák 1,5 m hosszúak, 16-20 cm szélesek, tölgyfából készültek. A sínek 9,2, illetve 12 kg/fm.

Nagyobb *műtárgyak*: 79 m hosszú a Kerka híd, 64 m híd a patakok felett, 1 m, 50 cm és 30 cm átmérőjű áterezsek, sorompók, jelzők stb. A vontatást az 1923-ban gyártott, Orenstein és Koppel gyátmányú, Antal nevű, 9,5 tonnás 50 LE-s gőzmozdony végezte. 10-15 km/ó sebességgel haladt. A bruttó vonóereje 60 tonna, a nettó 40 tonna. Lentiben a fűrésztelepen épült a mozdonyoszón. A járműpark adatai: 22 pár ikerkocsi műfaszállításához, 1 személyszállító kocs, 1 munkásszállító kocs, 5 kavicszállító láda és 2 pályakocsi (1926–1945).

Érdekes megvizsgálni a *költségeket*: 15,2 aranykorona volt folyóméterenként, amelyben 1 gőzmozdony, 10 pár rönkszállító és 3 tűzifaszállító kocs is benne volt. Többet mutat az első szakasz *építkezési költségeinek* %-os kimutatása:

1. Tervezés, adminisztratív költségek	10,99%
2. Kisajátítási költségek	1,25%

3. Alépitmény költségei	23,76%
4. Felépitmény költségei	41,13%
5. Műtárgyak költségei	16,54%
6. Magasépítés költségei	2,03%
7. Iparvasúti járművek	4,30%
	100,00%

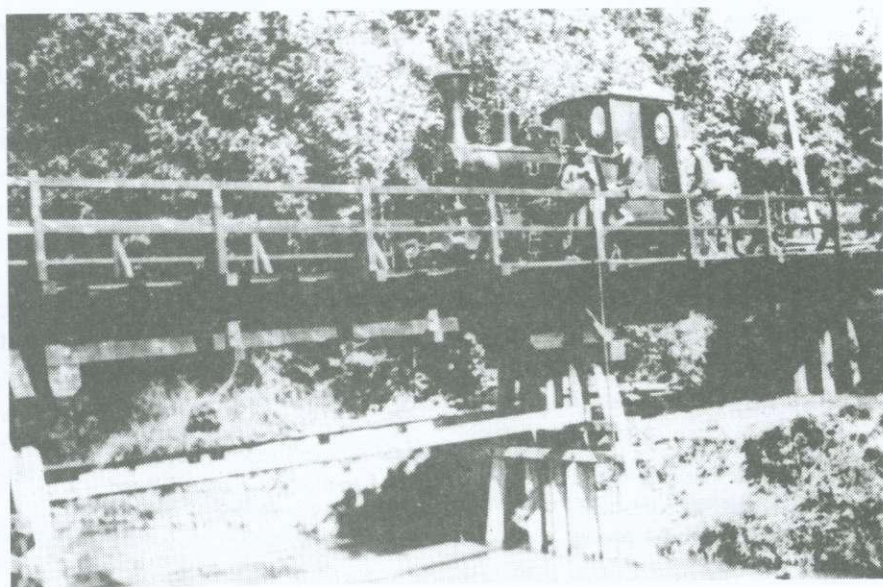
Érdekes, hogy a vasúti és a tengelyen (szekérrel) való szállítás költségei közt lényeges különbség nem volt. Oka a vasút nagy alap- és felépitmény költségigénye, az ágyazó agyag – kavics – hiánya és a magas amortizáció. A vasúti szállítás előnyei mégis igen hamar kiderültek; időjárástól függetlenül – ez Zalában ma is nagy gond – lehetett a fülledékeny bükköt és a kékülés veszélyének kitett fenyőt a fűrészüzembe szállítani. Az is előny volt, hogy a hitbizomány függetleníthette magát az idegen fuvarosoktól. Sokszor lábón kellett hagyni a fát, mert a fuvarerő hiányzott.

Az erdei vasút *évi teljesítménye* 25 000–35 000 m<sup>3</sup> volt. A szállítás költsége az amortizációval együtt 2,5 P/m<sup>3</sup>, vagy másképpen: mázsánként és kilométerenként 1,5–2,5 fillér volt az üzemköltség. Összehasonlításképpen: 1 m<sup>3</sup> tölgyrönk 35 P, 1 m<sup>3</sup> fenyőrönk 20 P, a fadóntási bér 1–1,5 P, közeli bér 1,5–2,5 P volt 1926–1928-ban.

A vasút személyzete és a rakodómunkások nem tartoztak szorosan az erdőgondnokság alá, a hitbizomány erdőfelügyelősége a faraktárral együtt irányította.

1928-ban készül a szilvágyi erdőbe bővített vonal, és a sárdipusztai szárnyvonal is kiépül. 1945-ben így alakul a vágányhossz:

Fővonal	
Lenti–Szilvágy	22 000 m
Sárdipusztai szárnyvonal	2 000 m
Fűrésztelepi kitérő	77 m
Doboskerti kitérő	206 m



1935. Mozdony a Kerka hídon



Szilvágyi kitéró	123 m
Gőzüzemű	
összesen:	24 406 m

Kasznárfenyvesi szárny, lóüzemű, 760 mm nyomtávú, 7 kg/fm sínek.	
Később gőzüzemű	1 500 m
Mindösszesen:	25 906 m

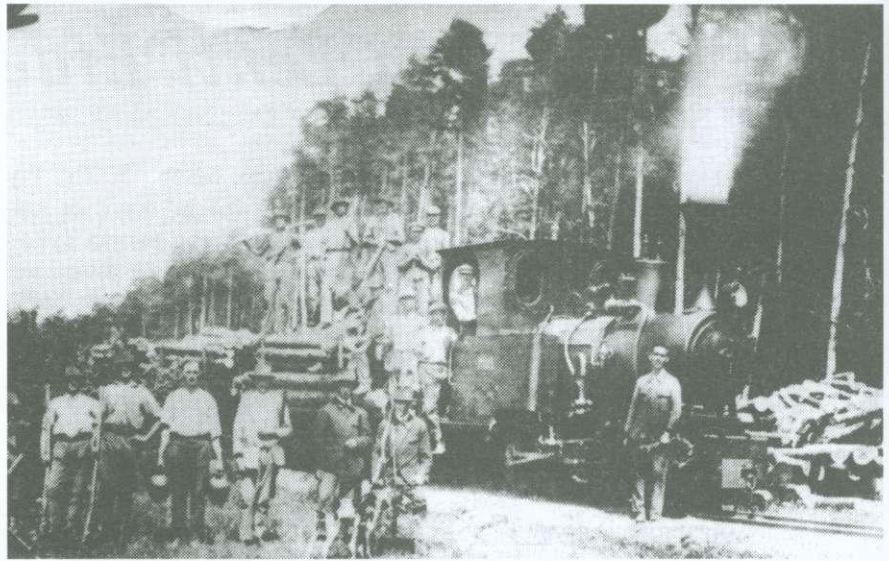
1945. IX. 25-én *állami tulajdonba* került a vasútüzem, az átadó *Csatay Gyula*, hercegi erdőfelügyelő, az átvevők: *Berzenkovits Antal*, m. áll. főerdőtanácsos, a Földmívelésügyi Minisztérium kiküldötte és *Kiss Lajos*, m. áll. főerdőtanácsos, a Zalaegerszegi Állami Erdőgazgatóság igazgatója. Megemlítendő, hogy az Esterházy Hitbizomány összes zalai erdőbirtokát és üze-  
meit az előbbi erdőmérnökök vették át. A vasútüzem államosításával együtt került átvételre az egész erdőbirtokot behálózó *290 km hosszú, 66 állomással* rendelkező *telefonhálózat*, ami az üzemszervezés magas fokát jelzi!

Az állami tulajdonba vétel után a vasútüzemet továbbra is a faraktárral együtt kezelték, neve: Lenti Vasútüzem és Faraktár. 1946. VII. 13-tól: Magyar Állami Erdőgazdasági Üzemek (MÁLLERD) Lenti Fűrész- és Vasútüzeme (Fűrészüzemhez csatolták).

1945 után a Liponyak patak völgyében a Kasznár fenyvesi szárnyvonalból megépült Lendvadedesig egy 5930 m-es vonal. A lenti vasútüzem ma is működik, a Zalaerdő Rt. Lenti Erdészeti kezelésében. A vágányhossz 1992-ben az alábbi:

Lenti–Szilvágy fővonal	25 000 m
Kitérők	1 008 m
Sárdipusztai szárnyvonal (600 m felszedve)	2 680 m
Lendvadedesi vonal (üzemen kívül)	5 930 m
1992-ben szilvágyi bővítés	702 m
Összesen	36 220 m

A lendvadedesi szárnyait később az erdészeti felszedte, részben kerékpárút épült rajta. A vontatást ma már 2 db C 50-es dízelmozdony végzi.



1931. Rönkszállítás a zajdai erdőből

E vasút egyes nyomvonalain már 1912 előtt is működött erdei vasút. A bérleti vágások idején – 1912 előtt és után – Sárdipusztáról, Kasznárfenyvesről és a Berekerdőből a fenyőszersza és a tölgyrönk kiszállítása erdei vasúton történt, a síneket a bérlő és a fakereskedők a termelés befejeztével felszedték. 17-18 km hosszú lehetett.

A Lenti és a Csömödéri Erdei Vasút összekötése régi vágya volt a szakembereknek és a vasút szerelmeinek. Az 1930-as években *Páll Miklós* hercegi erdőmester kidolgozta a Göcsejt feltáró iparvasút-hálózat tervét. *Madas András* erdőmérnök 1946-ban 3 vonal – többek közt az összekötése – tervét és költségeit készítette el. 1996-tól főleg *Varga Gellért* erdőmérnök karolta fel, majd gyakorlati szervezésében úgy

tűnik 1999-ben megvalósul a két erdei vasút összekötése.

A Zalaerdő Rt. Romániából vásárolt s felújított egy gőzmozdonyt, melyet ünnepélyes keretek közt avattak fel, s Ábelnek keresztelték el. Elindulhat a nosztalgia-utazás is. Új fejezet kezdődik a zalai vasutak történetében.

A 75 év alatt a Lenti Erdei Vasút nagyban hozzájárult a Göcseji fenyőrégió feltáráshoz, a faanyag biztonságos és gazdaságos kiszállításához. Létezősültségét jelzi, hogy ma is működik.

A múlt felidézésével tisztelgünk azok előtt, akik önzetlen szeretettel, becsülettel végezték s végzik ma is munkájukat.

(Forrás: *Erdészettörténeli Közlemények XVII. sz. 1989.*)

Kép és szöveg *Szakács László*

## CSIRKÉNÉ MAYER KATALIN

### Kabóca

*Kék fonta össze felettem  
a lombokat...  
A csalános akácospól  
átléptem az erdő tiszta szobájába,  
az avarral terített cseresbe...*

*Templomi oszlopok,  
csend lapult a törzsek mögött  
s kérégykőn átlátszó borostyán  
bőrrel kapaszkodtak a kabócák...*

*Soha nem tudtam meglesni őket,  
mikor kibújnak a hátukon  
szétrepedt ruhán...  
s most, mint szobor,  
a kérégek bronz éke  
kapaszkodnak némán...*

*Majd a füledt nyári hőségben,  
ahol a smaragd s a zefír összeér...  
elkántálják a gyökerek  
barnán rezgő énekét.*