

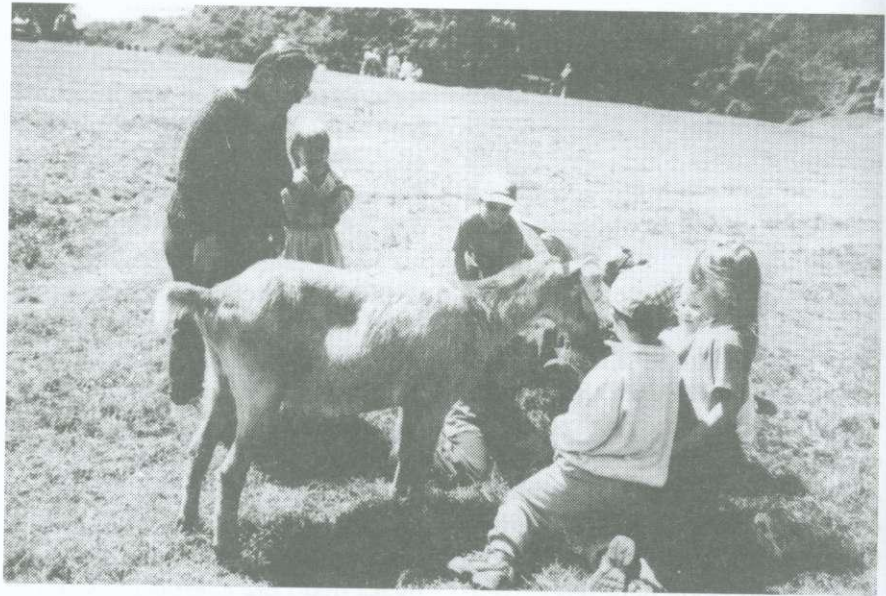
DR. MADAS LÁSZLÓ

A Pilisi Állami Parkerdőgazdaság megalakulása

A pilisi erdők sok ezer esztendeje zöldellnek ott, ahol ma is állnak, így talán nem túlságosan ildomos egy húszéves évfordulóról megemlékezni. Az elmúlt két évtized azonban olyan mély nyomot hagyott a pilisi tájban és az ott folyó erdőgazdálkodás gyakorlatában, hogy érdemes nyomon követni fő folyamatait.

A hatvanas évek elején a hazai erdészeti kihívások érték, mint a világméretűvé vált tömegturizmus belépése az országba, a fellángoló környezetvédő mozgalmaknak az erdőre irányuló figyelme és nem utolsósorban a szerkezetátalakítás egyre nyomasztóbb kényszere. Ezek a hatások a fővárossal szinte szimbiózisban élő pilisi erdészeket érték a legagresszívebben, mert Budapest az ország idegenforgalmi centrumává válik, s az ide összpontosult ipar, valamint a kétmillió lakos az ország egyik legszennyezettebb környezetét hozta létre. Mindezt tetézte, hogy a sokszor magashegységi viszonyokat utánzó pilisi táj erdeinek rendkívül alacsony fatermelő képessége szinte reménytelen helyzetben tartotta az itteni erdőgazdálkodást.

A vázolt helyzetben jelent meg az a MÉM-PM együttes rendelet, amely



1969. január elsejei hatállyal a Pilisi Állami Parkerdőgazdaságot és a visegrádi vadgazdaságot összevonta, és „Pilisi Állami Parkerdőgazdaság, székhely: Esztergom” elnevezéssel, önálló költségvetési folyószámlás szervvé szervezte át. A rendelet kimondja: „A gazdaság tevékenységi köre az erdő közjóléti és kulturális szerepének, parkerdő jellegének, a tájvédelemnek előtérbe helyezése, a dolgozók kulturált pihenésének előmozdítása, a korszerű erdő- és vadgazdálkodás megva-

lósítása”. Az új szervezetet ezen néhány soros útravalóval látták el, a „hogyant”-t nekünk kellett kitalálnunk.

Egy, a társadalmat közvetlen szolgáló erdőgazdaság felállításának gondolatát elsőként dr. Balassa Gyula, az Országos Erdészeti Főigazgatóság akkori vezetője vetette fel 1962-ben. Az elképzelést Fehér Lajos, a Minisztertanács elnökhelyettese karolta fel és támogatta a megvalósulásig. Amikor 1969. január 3-án a parkerdő jövőjéről beszélhettünk, Fehér Lajost arra kértem, hogy a Pilis ne legyen protokoll vadászterület, a vadgazdálkodást a hagyományos erdészetek végezzék. Miután ebben a nagyon nehezen kezelhető kérdésben azonnal döntést születt, hozzáfogtunk egy nagyléptékű közjóléti erdőgazdálkodás megvalósításához. Először felmértük adottságainkat, többek között a pilisi vadállomány nagyságát is. Egy napsütéses februári napon, amikor 50 cm-es hó borította a tájat, 300 ember körülfogta az erdőséget, és egyszerre indultak el – az egymással URH-összeköttetésben álló – számláló csoportok, amelyek a felettük repülő helikopter segítségével megszámlálták a hóban egy helyben álló, valamennyi vadat. Estére kiderült, hogy jóval nagyobb a vadállomány,





mint amennyit eddig nyilvántartottak. A megbízható vadszámlálás alapján a meghatározott magas vadkilövési terv teljesítése és a parkerdőgazdaság szervezetének célszerű kialakítása meghozta az eddig egymástól függetlenül működő erdészeti és vadászati egységek egybeolvasását. Ez az eredmény – mind a mai napig érvényesen – nemcsak az erdők minőségi javulásának lett egyik fontos tényezője, hanem a konfliktusmentes belső üzemi légkör fenntarthatóságának is. Május elejéig elkészült a „Parkerdőgazdaság közjóléti és tájvédelmi programja”, amely időtállóan bizonyult, és a további tájfejlesztési és erdőfeltárási tervek alapjául szolgált. A tájban öt „kirándulógócot” jelöltünk ki (Szentendre–Kőhegy, Visegrád–Nagyvillám, Esztergom–Vaskapu, Dobogókő és Pomáz–Csikóvár), amelyeket úgynevezett „zöld folyosók” kapcsoltak össze.

Összesen 8760 ha erdőterület elsődleges rendeltetése az üdülés, illetve a tájvédelem lett, és az ide tartozó erdőrészekben a vágásfordulót 120, 150 évre emeltük fel.

A visszamaradó erdőket a hagyományos erdőgazdálkodás körébe vontuk, de mindenütt kötelezővé tettük a természetes felújítást. Ez a program térbeli rendet alakított ki a termelés, az üdülés és a tájvédelem igényei között. A közjóléti erdőgazdálkodás újonnan kialakított elvei és megvalósításának feltételei bekerültek az üzentervek előírásai közé, így rövid idő alatt a gyakorlat részévé válhattak.

Az első hónapok feladatai közé tartozott a visegrádi erdészetenél korábban kidolgozott fafeldolgozási koncepció továbbfejlesztése és a lepencei fűrészüzem építkezéseinek felgyorsítása is.

Abban ugyanis biztosak voltunk, hogy erdőgazdálkodásunk csak úgy érhet el jobb színvonalat, ha a rendelkezésünkre álló faanyagot minél magasabb értékű áruvá dolgozzuk fel. Helyzetfelmérésünk kimutatta, hogy műszaki felkészültségünket jelentősen fejlesztenünk kell ahhoz, hogy saját rezsisben végezhessük el mindazokat a beruházási, felújítási és fenntartási munkákat, melyek a közjóléti feladatok, a faipar fejlesztése és az erdőfeltárási területén jelentkeznek. Gépekre, technológiákra, sajátos títustervekre

és mindezek üzemeltetéséhez, irányításához megfelelően képzett munkaerőre volt szükségünk.

1969 első hónapjaiban megbolydult méhkasoz hasonlóan a kis létszámú központból, hat hagyományos és egy műszaki erdészettől álló parkerdőgazdaság szervezete, amíg az induláshoz szükséges valamennyi tervet, programot, utasítást és pénzt összegyűjtötte. Az mindjárt kiderült, hogy a közjóléti erdőgazdálkodást csak az eddiginél sokkal nyitottabb erdészeti politikával lehet megvalósítani, ezért vállalatunk május 12-én, a nagy nyilvánosság előtt ismertette programját. Ez a nyitottság végigkísérte a további két évtized munkáját.

Nehézséget okozott a közjóléti erdőgazdálkodással járó új feladatok pénzügyi fedezetének biztosítása. Végül a MÉM költségvetési főosztálya a „kiemelt feladatok” költségfedezetére 3 millió forintot helyezett ki, amelynek közel fele a parkerdő céljait, a másik fele pedig a vadászati ágazatot támogatta. Az első évet a parkerdőgazdaság sikeres tervteljesítéssel fejezte be, és bőséges tapasztalatot szerzett az új feladatokról.

A következő években a Pilisi Állami Parkerdőgazdaság szervezetét ki kellett bővíteni, mert 1970-ben a Gödöllői ÁEG-től a Budapesti Erdészetet, majd 1973-ban a Nagyunsági ÁEG-től a Ráckevei Erdészetet csatolták hozzánk. A parkerdőgazdaság ettől kezdve 32 ezer 242 ha-on gazdálkodik,



amelyből elsődleges rendeltetés szerint 13 418 ha fatermesztési, 12 313 ha üdülési és 6246 ha környezetvédelmi, illetve egyéb célokat szolgál. 1975-ben a parkerdőgazdaság központja Esztergomból átköltözött új, visegrádi székházába. Ebben az évben a MÉM ki egészítette a tevékenységi kört is az erdészeti és vadászati területet érintő hazai és külföldi idegenforgalmi tevékenység ellátásával, hozzátevé üdülő- és kirándulóc centrumok létesítésének a jogosítványát. Az új feladatok elvégzésére szerveztük meg – 12. önelszámoló egységként – az idegenforgalmi erdészetet, illetve azon belül a NATOURS Idegenforgalmi Irodát. Az akkor kialakult szervezet, amely a változatlanul kis létszámú központból, nyolc hagyományos erdészetből, fafeldolgozó, műszaki, idegenforgalmi erdészetből és a fő-építésvezetőségből állt, továbbá 1984-ben a Balatonfüredi Zöldövezeti Tervező Irodával is bővült – kisebb módosításokkal –, ma is él.

Mindvégig fontos feladatnak tartottuk a termelési, közjóléti és a környezetvédelmi funkciók arányos és erőteljes fejlesztését. Termelőtevékenységünkben meghatározó szerepet kapott a fafeldolgozás, amely az elmúlt húsz év során húzóágazattá fejlődött. A fafeldolgozás hatékony beruházásai, sikeres üzletpolitikája és az itt dolgozók jó színvonalú termelési kultúrája megvalósította azt az eredeti célkitűzést, hogy a pilisi erdők rossz minőségű fa-

anyagából magas értékű áruk készüljenek, és ezek nyeresége mozdítsa ki erdőgazdálkodásunkat hátrányos helyzetéből. Az olyan hagyományos erdészeti ágazatokat, mint az erdőművelés, a fahasználat és a vadászat, egy közös és eredményes érdekeltségi körbe kényszeríti a természetes felújítás pilisi gyakorlata. Az eltelt két évtized tapasztalatai azonban azt mutatják, hogy nemcsak a tölgy- és bükkmakktermések kiszámíthatatlan időszakossága okoz nehézséget a munkák és a kötelességek összehangolásában, hanem az a körülmény is, hogy a jóval belterjesebb erdőgazdálkodást igénylő természetes felújítás csak hosszabb távon tudja eredményességét igazolni. Ezzel a helyzettel szembe kell nézni a jövőben is, és a pilisi erdők természetes állapotának folyamatos megőrzését nem szabad feladnunk.

1970-ben a MÉM – a többi érdekelt minisztériummal egyetértésben – eldöntötte, hogy a hagyományos erdőgazdálkodás faanyagtermesztésből származó jövedelme nem fedezheti a jóléti erdőgazdálkodás többletköltségeit, ezért azok jelentős részét egyéb pénzügyi forrásokból (költségvetés, célcsoportos beruházás, erdőfenntartási alap stb.) kell fedezni.

A közjóléti erdőgazdálkodás fejlesztését magas színvonalú, összehangolt tervek és programok készítésével és azok megvalósításával biztosítottuk. Mindig jó tervezőirodákat bízunk meg ezzel a munkával, amelyben magunk is következetesen részt vettünk. Így a parkerdőgazdálkodás 1970–75. közötti fejlesztési programját az EMSZI-vel közösen állítottuk össze, 1973-ban pedig az ÉVM és a MÉM megbízásából, a VÁTI elkészítette a „*Pilisi tájegység rendezési programját*”. Ez a kitűnő munka az egész tájat egységes elvek szerint fejleszti; az erdő, a települések, az ipar, a mezőgazdaság, a közlekedés, a kereskedelem, a turizmus érdekeinek összhangját megteremtve. A parkerdőgazdaság e programja alapján és szellemében készítette el ötödik ötéves tervét (1976–80), amelyet azután sikeresen meg is valósított.

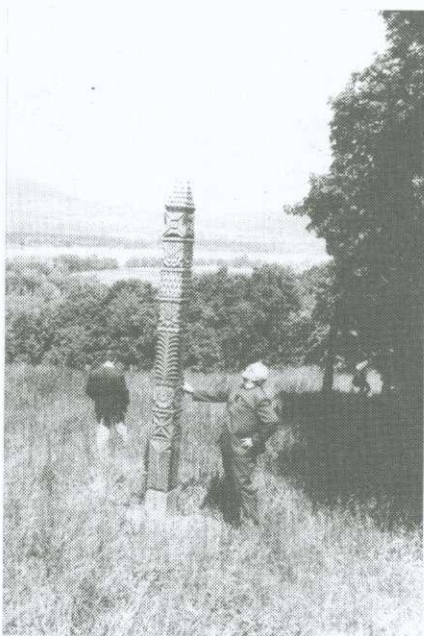
A nyolcvanas évek közepére a parkerdőgazdaság teljesítette azt az elvárást, hogy egyszerre legyen nyersanyagtermelő bázis, jövedelmi

forrás, tömegméretű park és tájvédelmi övezet.

A gyalogos turizmus, az aktív pihenés igényét szolgálja a több mint 700 km-es jelzett turistaút-hálózat, a tájat egybekapcsoló, egységes tájékoztató és eligazító-rendszer, továbbá asztalok, padok, esőbeálló, szemétyűjtők, tűzrakóhelyek, források, játszórétek, úttörővándortábor-lánc, állandó táborozóhelyek, a visegrádi kirándulóközpont, a lepencei erdei termálfürdő, a Hoffmann-kunyhói turistaközpont kiépítése, s ugyanezen célt szolgálják a budai Normafa sport- és játszótéri berendezései, a Csepel-szigeten létesített tököli parkerdő létesítményei, a dobogókői síközpont és sívándorutak és folytatni lehetne a sort az erdei vendéglőkkel, valamint sok más olyan létesítménnyel, amelyek mind a természetben való tartózkodás örömet segítik elő. Évtizedünk közepére épült ki az ország egyik legjobb erdei feltáráshálózata, amelyen mind az üzemi, mind a turisztikai célú forgalom biztonságosan és esztétikai örömet nyújtóan bonyolítható le. Az autós turizmus számára parkinglánc létesült a tájat körülfogó, nyilvános utak mentén és a Duna-parton, amelynek parkolói kényelmes letelepedést kínálnak, és a hozzájuk kapcsolódó körsétányon megvalósítható a „szállj ki és gyalogolj!” egyre időszerűbb, egészséget mentő ajánlása. Megnyugtató eredménynek könyvelhetjük el, hogy sikerült megőrizni erdei útjaink zárt jellegét, így a belső, csendes zónákban a természet zavartalanul élheti a maga életét.

A közjóléti erdőgazdálkodás egyik jelentős eredménye, hogy elkezdődött a főváros zöldövezeti programjának megvalósítása, amelynek során közel ezer hektár új erdő létesült a pesti oldalon, az új lakótelepek „zöld mentőöveként”. Ide sorolható a pilisvörösvári mészkő- és dolomitkopárok erdőtelepítési munkáinak befejezése is, amely ezer hektáryi nagyságával és rendkívül meggyőző eredményével európai hírnévre tett szert.

A táj- és természetvédelemben jelentkező mindennapos feladatok csendes, szívós és szervezett elvégzése meghozta azt az eredményt, hogy 1978-ban az OTVH tájvédelmi körzeté nyilvánította, 1981-ben pedig az

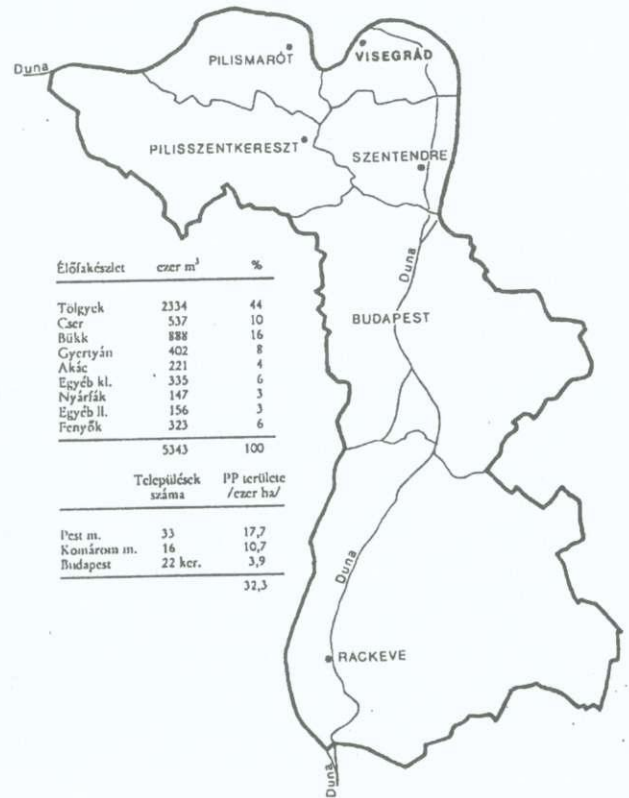


UNESCO bioszféra-rezervátummá deklarálta a pilisi tájat. A hazai és nemzetközi védelem remélhetően megőrzi e páratlan szépségű tájat az olyan további romlástól, mint amelyet a Váci Cementmű, néhány katonai bázis és a Nagymarosi Vízlépcső megépítése jelent, és talán kivédi az olyan fenyegetéseket, mint a Prédikálósziók tervezett szivattyús energiáról megépítése, vagy az a kísértéként visszatért igény – amelyet legutóbb *Váncsa Jenő* miniszterünk segítségével hessegettünk el, tudniillik –, hogy a Pilis protokoll vadászterületé váljék.

Sok figyelmet, gondosságot és anyagi áldozatot követel a károk megelőzése, a keletkezett károk helyreállítása, az emberi környezet tisztán tartása és a parkerdei létesítmények fenntartása. Amikor 1969-ben az első parkerdei sétányt átadtuk a nagyközönségnek és a szépen kanyargó erdei úton végighaladtunk, a mellettem sétáló *Noszky Aurél* kitűnő sebészprofesszor csendesen megkérdezte: „és mondd, lesz elég erőtök mindezt így fenntartani évtizedeken keresztül?”. Ma már valamennyien elismerjük, hogy ez a legnehezebb feladat, amelyre vállalkoznunk kell.

A területünkön található műemlékek védelme, feltárásának, konzerválásának elősegítése ugyancsak közjóléti tevékenységünk körébe tartozik. A régészet kiváló művelőivel és hivata-

los szerveivel való szoros együttműködés eredménye a piliszsentskereszi, a visegrádi, a dömösi, a budaszentlőrinci és más középkori magyar, valamint ókori római műemlék közös gondozása. A legfontosabb a visegrádi Fellegvárban folyó feltárási, kutatási és állagmegőrző munkák elvégzése, nemcsak azért, mert évenként 750 ezren látogatják meg, hanem azért is, mert a vár kezelője a parkerdőgazdaság. A vállalat a táj történelmileg és tájéskertikailag értékes részeit felvásárolja és saját kezelésébe vonja, hogy ezekkel a területeket megmentsse a parcel-lázástól és a zártkertek bizonytalan sorsától. E tevékenység gyümölcse csak a távoli jövőben érik meg. Végezetül szólnom kell a parkerdőgazdaság kollektívájáról, arról a szellemi és fizikai kapacitásról, amely a hagyományos erdészeti feladatokon túl, az erdő közjóléti szerepének megvalósítására



is sikeresen vállalkozik. Vallom, hogy a megújulásra képes erdőgazdálkodás legértékesebb „beruházása” az ember, aki elszánt kezdeményezőkésséggel, ésszerű kockázatvállalással, hozzáértő szakmai felkészültséggel és toleráns együttműködési készséggel meg tudja valósítani a kitűzött, időt álló célokat.

A Szép Magyar Nyelvért Alapítvány támogatóinak névsora

Bakos Tibor	Vác	Ott János dr.	Szentmártonkáta
Balsay István	Székesfehérvár	Ósz Gusztáv	Eger
Balogh László	Visegrád	Pápai Gábor	Budapest
Barátossy Gábor	Budapest	Sipos Sándor	Kecskemét
Brellas Tamás	Kisrör	Széchenyi Géza	Eger
Bús Mária	Veszprém	Szakra Dezső dr.	Szentendre
Csányi Sándor	Gödöllő	Utilis Kft.	Visegrád
Csuport Sándor	Szentendre	Visegrádi Faipari Kft.	Visegrád
EKFM Kft.	Budapest	Visegrádi Faipari Kft.	Visegrád
GEOÖKOTERV Kft.	Budapest	Vissi Géza	Zalaegerszeg
Gémesi József	Budapest	Zalaerdő Rt.	Nagykanizsa
Homoki-Nagy István	Szokolya		
Kerületvezető Erdészek Szakszervezete	Szokolya		
Madas László dr.	Visegrád		
Mátra Erdő Rt.	Eger		
Németh Kert Bt.	Bajna		

Az adományok göngyöltett összege: 1 322 500 Ft.

**Csekket Balogh Lászlónál lehet igényelni.
Telefon: (20) 984-6060.**

Szakma Kiváló Tanulója Verseny országos döntője Miskolcon

A Bedő Albert Erdőgazdasági Szakmunkásképző Intézet, Ásotthalom, a Mezőgazdasági és Élelmiszeripari Szakképző Iskola, Miskolc és az Erdészeti Szakmunkásképző Iskola, Somogyzsitfa–Szőcsénypuszta (2 csapat) 4-4 fős csapatainak részvételével 1999. április 26-28-án rendezte meg az Észak-Magyarországi Erdőgazdasági Rt. az Erdőművelő-Fakitermelő Szakma Kiváló Tanulója országos verseny döntőjét.

Az ünnepélyes megnyitó után a szikszói művészeti iskola tanulói „Dunántúli ugrós és eszközös” c. táncal, a helyi szakiskola szavalókórusa pedig Vivaldi: Négy évszak zenéjére Tavaszköszöntő versösszeállítással köszöntötte a versenyzőket, kísérőket, a meghívott vendégeket.

A versenyző iskolák által beküldött javaslatokból az Agrárszakoktatási Intézet készítette el az erdőművelés-fahasználat-erdővédelem témakörét felölelő írásbeli versenyfeladatot.

Amíg a tanulók az írásbeli feladatot oldották meg, addig a felnőttek a „Nyitott kapuk Európába” c. rendezvényen vettek részt. *Steiner József* Erdészeti szakemberek a magánerdő-gazdálkodásban c. bevezetője után élénk eszmecsere bontakozott ki az erdőgazdasági szakmunkásképzés helyzetéről, fontosságáról. Az uniós csatlakozással összhangban elemezték az erdőtelepítés mint a területfejlesztés és népességmegtartás egyik elemének feladatait, az erdősítés és erdőnevelés szakmunkásigényét, a minőségi munka fontosságát.

A résztvevők érdeklődéssel hallgatták *Hontiné Takó Ildikó* „A kertépítés, parképítés jelene, jövője” és *Kakuk Lajos* „A virágkötészet új irányvonalai” c. előadását.



A gyakorlati versenyen az Északerdő Rt. és az Állami Erdészeti Szolgálat Miskolci Igazgatóságának kijelölt dolgozói voltak a pontozóbírók.

A verseny végeredménye:

Egyéni összetett:

I. *Szikszai Sándor*, Miskolc 464 pont

különdíj: Stihl 023 motorfűrész

II. *Kónya Péter*, Ásotthalom 452 pont

különdíj: Stihl 018 motorfűrész

III. *Pánczél Zsolt*, Szőcsénypuszta I. 451 pont

különdíj: elektromos fűnyíró

Versenyszámok:

Legjobb írásbeli: *Szikszai Sándor*, Miskolc 76 pont



Legjobb szóbeli: *Kónya Péter*, Ásotthalom 86 pont

Legjobb elmélet: *Szikszai Sándor*, Miskolc 161 pont

Legjobb gyakorlat: *Véber Szabolcs*, Szőcsénypuszta I. 327 pont

Döntés: *Pánczél Zsolt*, Szőcsénypuszta I. 91 pont

Közelfítés: *Szikszai Sándor*, Miskolc 100 pont

Motorfűrész-szerelés és lánckímélő darabolás: *Szűcs Péter*, Ásotthalom 95 pont

Kombinált darabolás: *Kónya Péter*, Ásotthalom 38 pont

Tisztítás-jelölés: *Szikszai Sándor*, Miskolc 37 pont



Csapatverseny:

I. Szőcsénypuszta I. csapat 1301 pont

különdíj: fényképezőgép és író toll-készlet

II. Ásotthalom 1231 pont

különdíj: sétálómagnó és videokazetta

III. Miskolc 1225 pont

különdíj: vadászkesz és Erdőgazdák könyve

A különdíjakat a csapat minden tagja megkapta és a szakoktatók is egy-egy Stihl utazótáskával mehettek haza.

A verseny különdíjait az Északerdő Rt., az A. Stihl Kft., Budapest, a Husquarna cég, a Borsod-Abaúj-Zemplén megyei Agrárkamara, a Metrő Áruház, Miskolc, az Agrárszakoktatási Intézet, a Mezőgazdasági és Élelmiszeripari Szakképző Iskola, Miskolc adományozta.

A versenyen résztvevő tanulók elérték a versenybizottság által meghatározott pontszámot, így valamennyien mentesültek a szakmunkásvizsga alól, és megkapták a szakmunkás-bizonyítványt.

Kép és szöveg: dr. Járasi Lőrinc

Hogyha elindul a vonat...

Mozdonyavató Csömödéren

A Zalaerdő Rt. Csömödéri Vasútüzemében felavatták az Erdélyben vásárolt 490-es gőzmozdonyt, amelynek a turisztaszervevény vontatása lesz a fő feladata. Névadásra is sor került, miután Ábel nevet viselve jár Csömödér és Kistolmács között a kis csühhögő, az erdei vasút új szárnyának elkészülte után pedig Lenti városáig hosszabbodik meg útja.

Az avatóünnepségre gyülekezöket a nagykanizsai Állami Zeneiskola ifjú fúvósai várták dallamos muzsikájukkal. Aztán a nem mindennapos esemény kezdetét vette. A feldíszített mozdony a dél-zalai város Honvéd Kaszinójának majorettei kíséretében érkezett az állomásra. Varga Gellért, az Rt. vasúti szakfelügyelője köszöntötte a vendégeket, közöttük Nógrádi László országgyűlési képviselőt, Barátossy Gábort, az FVM Erdészeti Hivatalának elnökét, dr. Tomka Józsefet, az ÁPV Rt. agrárgazdasági ügyvezető igazgatóját, helyettesét, Gémesi Józsefet, valamint Nagy Lászlót, a részvénytársaság igazgatóságának elnökét.

A résztvevőket üdvözölte Feiszt Ottó, a Zalaerdő Rt. vezérigazgatója, aki egyben örömét fejezte ki, hogy amíg máshol az országban inkább felszámolták a hasonló kisvasutakat, Zalában ez mindvégig üzemelhetett, sőt most történik annak bővítése, s ennek egy fontos része az Erdélyből származó gőzös, amit a MÁV nagykanizsai javítóüzemének dolgozói hoztak üzemképes állapotba. Köszönetet mondott a minisztérium erdészeti hivatala és az ÁPV Rt. illetékeseinek, hogy segíthették a megvalósítást, s így több évtized után ismét gőzös is járhatja az erdei vasútpályát, most már a turisták örömeire.

Mozdonyavatót mondott Barátossy Gábor (jobbról)



A megnyitó után Barátossy Gábor mondott avatóbeszédet. Egyebek között megemlítette, hogy a felújított szerzemény közjóléti, idegenforgalmi célt szolgál a csömödéri erdei vasút vonalán. Reményét fejezte ki, hogy a gőzös munkába állásával tovább növekszik a kisvasút iránti érdeklődés. Köszönetet mondott mindazoknak, akik bármit is tettek annak érdekében, hogy erdélyi szolgálat után a mozdony, Ábel nevet viselve teljesítse feladatát a zalai „rengetegben”.

Megáldotta a gőzöst Kálinger Roland pákai káplán, aki „keresztelőjében” megerősítette, hogy ezután a vontató Tamási Áron regénytrilógiája révén híressé vált erdélyi ifjú nevét viselheti.

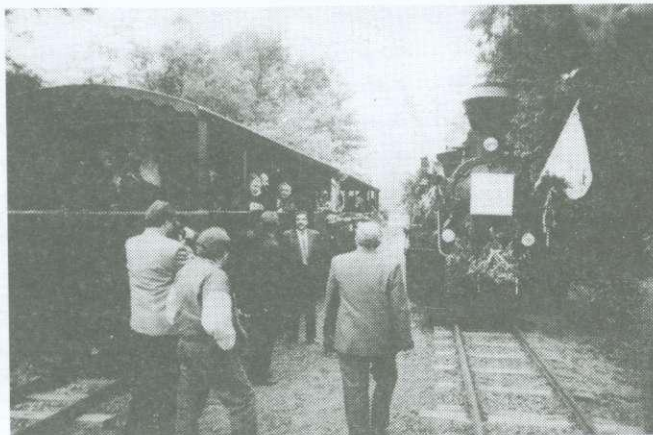
Az ünnepségen megjelent vezető személyiségek is jót vonatoztak



A vendégek megszemléltek az immár különlegesnek számító járművet, majd vonatra ültek, hogy a gőzös vontatta első utat megtegyék a dömföldi kitérőig és vissza. Amerre a szerelvény elhaladt, mozdonya füttyülésére az emberek félbeszakítva munkájukat vagy útjukat, integettek, így köszöntve a „nosztalgia vonatot”. A gyerekek ilyenek még nem láttak, a kisvasút melletti települések idős lakói is több mint négy évtizede találkoztak a mostanihoz hasonló kis gőzössökkel. Ábelt most Simon Antal, a MÁV nyugdíjas mozdonyvezetője irányította, Csatlós Imre volt a fűtője, Bekk Gyula, a kisvasút dolgozója pedig valóságos forgalmistaként tette a dolgát. Azt is érdemes megemlíteni, hogy a jól sikerült avatóünnepséget dr. Baráth László, a Zalaerdő Rt. osztályvezetője rendezte.

Nemecz Ferenc (A szerző felvételei)

Mozdonycsere a dömföldi kitérőben



Emléktáblát avattunk a LÁEV-nál

Az OEE Erdei Vasutak Szakosztálya és a Magyar Közlekedési Közművelődésért Alapítvány 1995-től szervezi a „Kisvasutak napjai” programsorozatot. A Lillafüredi Állami Erdei Vasút (LÁEV) napja minden év május második szombatja és az 1998. évi LÁEV napon megemlékeztek a száz éve, 1898-ban született *Fülöpp Zoltán* Bedő-díjas erdőmérnökről, a LÁEV egykori üzemvezetőjéről, és elhatározták, hogy az Északerdő Rt. anyagi támogatásával emléktáblát állítanak „az erdei vasutak atyjának”.

Felidéztek, hogy 80 éve, 1918-ban hirdettet nyilvános versenytárgyalást a tótsóvári m. kir. erdőhivatal „a Szinva és Garadna patakok völgyében tervezett erdei vasút nyomjelzésére”. Az 1919/20-ban megépült Szinvavölgyi Állami Erdei Vasút (SZÁEV) gazdasági vasút volt, 1923-tól korlátolt közforgalommal. 1930-ban kezdődött a menetrend szerinti személyszállítás, amikor 1930. június 7-én megnyitották a Palota Szállót, és az erdei vasút is felvette a Lillafüredi nevet.

A tavalyi elhatározás megvalósult és 1999. május 8-án a LÁEV majláthi állomásán felavatták az üzemvezetői iroda falán elhelyezett 80x63 cm-es gránit táblát, amin aranyozott betűkkel olvasható:

FÜLÖPP ZOLTÁN

*Bedő-díjas erdőmérnök (1898–1986)
1920–1940 A Lillafüredi Állami Erdei Vasút üzemvezetője, 1940–1975 az FM Erdészeti Főosztályán az ország erdei vasútjainak irányítója.*

*A Vasútüzemek egységes szervezeti és működési feltételeinek megteremtője
Erdel vasutas generációk szakmai nevelője tiszteletére állították az Északerdő Rt. dolgozói és az OEE Erdei Vasúti Szakosztálya. 1999. május 8.*

A mintegy 200 fős rendezvényen *Kórek Károly*, az OEE Erdei Vasutak Szakosztályának elnöke üdvözölte a megjelenteket, majd *Cserép János* vezérigazgató és *Bajcsyné Tóth Ida* szakosztálytitkár méltatta *Fülöpp Zoltán* érdemeit, aki 1923-ban kapta erdőmérnöki oklevelét és a SZÁEV-nél kezdte szolgálatát.

1924-ben még folyt a szárnyvonalak építése, de a vasútüzem legfontosabb feladata már a forgalomszervezés volt. A kapacitás kihasználása végett nem elégedtek meg az évi 50-55 ezer tonna faanyag szállításával, hanem a vasgár részére szenet szállítottak a Márta-bányából, dolomitot a szomorúi kőbányából és a rakodás megkönnyítése érdekében egymás után épültek a vasúti oldalrakodók.

1925-től a lillafüredi építkezések is jelentősen növelték a vasút teljesítményét, mert nemcsak az összes építési anyagot szállították hegymenetben, hanem a nagymértékű tereprendezés fejtési anyagát is el kellett szállítani.

Folyamatosan korszerűsítették a vasúti gördülőanyagot, 1929-ben 2 db motoros személykocsit, 5 db pótkocsit kapott a vasút, de szükségből a teherkocsik egy részét is személykocsikká lehetett átalakítani. A Palota Szálló megnyitása után, a filléres gyorsvonatok idején volt olyan vasárnap, hogy 6000 utast tudott a LÁEV szállítani.

Az üzembiztos forgalom érdekében *Fülöpp Zoltán* folyamatosan készítette a vasút forgalmi, jelzési, pályafenntartási utasításait, a személy-, a poggyász- és árudijszabását. Szervezte és ellenőrizte a gőzmozdonyok kázánpróbat, gondoskodott a szakszemélyzet kiképzéséről és vizsgáztatásáról.



Amikor 1970-ben *Fülöpp Zoltán* megkapta a legmagasabb szakmai elismerést, a *Bedő Albert* emlékérmét, a díj indokolásában így méltatták tevékenységét:

„... 1929–1940-ig a Lillafüredi Állami Erdei Vasút (LÁEV) üzemvezetője. Vezetése alatt a LÁEV mintauzemmé fejlődött, és messze előrelátó munkássága alapozta meg azt, hogy a vasútüzem minden feladatát maradéktalanul képes volt ellátni.”

1940-től az FM I/A főosztályán dolgozott és irányította a kárpátaljai és észak-erdélyi területekkel gyarapodott államerdészet vasútüzemeit.

1945-ben az erdők államosításával mintegy 600 km erdei vasút került állami tulajdonba és az erdőigazgatóságok kezelésébe. *Fülöpp Zoltán* újjászervezte ezeket az üzemeket, üzembiztonságot teremtett, így az erdei vasutak jelentős szerepet tölthettek be az erdei termékek szállításában. Eredményei közé sorolható a dízelesítés, a hegesztett sínek alkalmazása. A Magyar Menetkedvezményi Egyezés részes tagvállalataként az erdei vasutak ma is élvezik annak előnyeit és a 170 km-en engedélyezett korlátolt közforgalommal lehetővé vált az erdei turizmus fejlesztése is.

1960-ban megszervezte egyesületünkben az Erdei Vasutak Szakosztályát, és annak elnökeként gondoskodott az e munkaterületen dolgozók rendszeres továbbképzéséről.

Az emléktáblát a család nevében *Fülöpp Tibor* és dr. Kiss Ervinné *Fülöpp Anna* leplezte le. A koszorúk elhelyezése után a különvonaton utazó résztvevők Lillafüreden megkoszorúzták a vasútépítő *Modrovich Ferenc* emléktábláját, a garadnai végállomáson pedig az erdészettörténeti gyűjteményt tekintették meg.

Kép és szöveg: dr. Járasi Lőrinc

