

AZ ERDŐTERVEZŐK SZOCIOLÓGIAI VIZSGÁLATA

Az Országos Erdészeti Egyesület szociálpolitikai szakosztálya szociológiai munkabizottsága 1987 novemberében elhatározta, hogy ismét napirendre tűzi az erdőtervezők élet- és munkakörülményeinek vizsgálatát. Ez a vizsgálat illeszkedett egyrészt dr. Tóth Árpád és munkacsoportja (NME) által végzett műszaki értelmiségi kutatáshoz, másrészt dr. Szentkuti Ferenc 14 évvel korábbi, hasonló munkájához. Ilyen szempontból összehasonlítható jelelő az általam végzett vizsgálat, amelyben egy 49 kérdést tartalmazó kérdőívet küldtünk ki az irodákhoz. Tartalmuk szerint a következő területekre vonatkoztak a kérdések: személyi adatok, lakásviszonyok, tanulmányok (szakképzettség, nyelvismeret), életmód (életkörülmények, anyagi javak, hobbi), a terepi munka, a feldolgozó munka, szakmai presztízs, munkahelyi légkör.

Már a kérdőív szerkesztésekor és a technikai előkészítés fázisában megmutatkozott némi averzió a kérdőíves felmérésről, illetve magáról a vizsgálatról. Volt, aki személyesen hozta be válaszáat, mivel a vezetőn keresztül való visszaküldést nem tartotta jó módszernek. Vele együtt többen kifejtették aggályukat, hogy szinte felesleges ez a vizsgálat, úgysem történik változás, hasonlóan, mint a korábbi felmérések során.

Ehhez csak azt tudom hozzátenni, hogy a szociológia — mint a valóságot feltáró társadalomtudományok egyike — alapvető feladata nem a beavatkozás, a konkrét, operatív cselekvés, hanem a tényeken alapuló helyzet feltárása, elemzése és javaslattevés. A hatalom (politika, vezetés) dolga, hogy ennek alapján döntsön és intézkedjen. A tudományt és a politikát tehát más motiválja és érdekli, ezért a mércejük is más. Míg a tudományt az igazság, addig a politikát a siker alapján minősítik. Sajnálatos módon az emberek gondolkodásmódjában ez egybemosva jelenik meg, és a kérdőívekkel szembeni averzióban is a hatalom (politika) elleni tiltete jelnetkezik. Erre az elvi kérdéskörre azért tértem ki, mert ezen viszonyhelyzetek tisztán látása segíthet más társadalmi összefüggések, jelenségek, problémák feltárásában és megoldásában is.

A vizsgálat eredményei

A 110 kiküldött kérdőívből 73 érkezett vissza. Közülük 70 férfi és 3 nő válaszolt. A megkérdezettek 80%-a 45 év alatti, legtöbben 31—35 év közöttiek. Nős, illetve házas: 84%.

Lakásviszonyok: 22% él első lakóhelyén, 45% a második vagy harmadik, a fennmaradó ennél több helyen élt már. Az átlagos lakóterület 50—70 m² közé esik, 2 vagy 3 szobás. Legtöbben (43 fő) tanácsi tulajdonú lakásban laknak. 59%-uknak nem segített az iroda a lakáshoz jutásban.

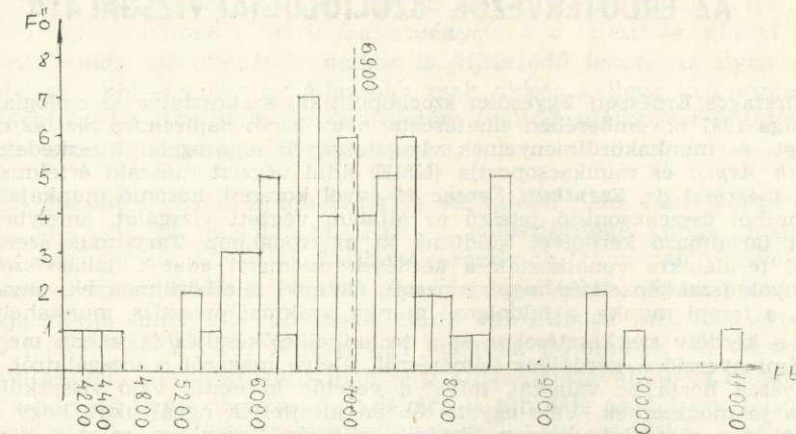
Szakképzettség: Az erdőrendezők 44%-a erdőszelvényező, 48%-uk okleveles erdőmérnök, illetve szakmérnök. Középfokú nyelvvizsgálója 3 főnek van. Folyékonyan olvas, illetve beszél oroszul 12%, németül 22%, angolul 8%, franciául 1 fő.

Az anyagi javak közül itt most csak a fizetést emelem ki. Az átlagfizetés 6900 Ft, amely 11 000 Ft és 4200 Ft szélső érték között oszlik meg (1. ábra). Összehasonlításképpen: az említett 5000 fős mérnökminta legalacsonyabb fizetése 7200 Ft, legmagasabb 19 800 Ft.

A terepi munka jellemzői:

	1974	1988
Hetente jár haza a szálláshelyről	76%	22%
Naponta jár haza a szálláshelyről	24%	44%

Amíg 1974-ben az üzemtervezők 49%-a hivatali gépkocsival, 22%-a hivatali motorral, 16% autóbusszal vagy vonattal jutott ki a munkahelyre, addig 1988-ban szinte mindenkit üzemi gépkocsi juttat ki. A szálláshelyek világítása, tv—rádió-ellátottsága 80%-os. Vízellátásuk 55%-ban kúttal vagy vízvezetékekkel van megoldva, 10%-



1. ábra. Fizetés szerinti megoszlás

ban forrás, 20%-ban hidrofor révén. A szálláshely és a terepi munkahely távolságát 5 km-en felülinek adták meg 36-an, 4,1–5 km közöttinek 14-en. Az emelkedő egészségkárosodások okát magyarázza (pl. a gyomorfekély és egyéb gyomorbetegségeket) az a tény, hogy a terepi munka alatt a tervezők 67%-a hideg ételmelet fogyaszt, s az ételmelet legtöbbször 2–4 km távolságból szerzik be.

Milyen betegségek, egészségkárosodások fordulnak elő? — Első helyen a gyomorpanaszok (gyomorfekély) állnak (13 eset), majd az ízületi bántalmakat (10 eset), a reumát (6 eset), aranyeret, visszert és a különböző lábsérüléseket említik. Két motorbaleset is előfordult, amelyek közül az egyik 20%-os rokkantságot okozott.

A feldolgozó munka időszakának körülményeiről rövidebben írok, mivel nem ez a domináns a szakma problémái közül. Elsősorban a számítástechnikai eszközökkel való ellátottságot ítélik gyengének. Az étkezés megoldását 30%-ban megfelelőnek, 44%-ban nem megfelelőnek ítélik.

Hogyan látják szakmájuk helyzetét? — Az alulról kezdődő létrán a következő megoszlásban ítélték meg az erdőtervező szakma megbecsülését:

fokozat	1	2	3	4	5	6	7
válaszok száma	14	15	27	7	7	3	—

Azt hiszem, hogy ez a válaszmegoszlás sok mindent megmagyaráz, és sűrítve fejezi ki azt a helyzetmegítélést, amelynek összetevői komplexek és egyben aggasztóak. Hogy mik húzódnak meg emögött? Csak néhány jellemző indok: Anyagi és erkölcsi megbecsülésük alacsonyabb, mint az erdőszeti ágazat többi dolgozójának. Sokakat letör az a tapasztalat, hogy a tervet idővel tudtuk nélkül megváltoztatják, ugyanakkor a közvélemény kételkedéssel fogadja munkájuk eredményét. Képviselő szervük nincs; Szakmai munkájukban kb 50% érzi magát sikeresnek. Kudarcaik okait így rangsorolhatjuk:

1. szervezési, bürokratikus mechanizmus (26),
2. rossz munkahelyi légkör, illetve az egyéb (11–11),
3. igazi mérnöki probléma hiánya (9),
4. rossz vezetési stílus (7).

„Milyen megoldást javasol az erdőtervezésben dolgozók előrejutási lehetőségeinek növelésére?”

kérdésre nagyon sok és hasznos javaslat érkezett. Ezek közül most csak a legdominánsabbakat említtem.

Mivel sok helyen (más szakmai ágazatban is) erdősztechnikusok töltenek be erdőmérnöki beosztásokat — gyakran több éve, évtizede megbízható, hozzáértő mun-

kával — előreléptetésüket nem tudják megoldani, mivel nincs levelező erdőmérnök- vagy üzemmérnök-képzés. Javasolják többen a speciálisabb graduális, vagy posztgraduális képzést.

Béremelést, illetve teljesítménybérezést javasolnak. Vagy: „*Lehetne címeket osztani*, ha ezekhez pénzt is tudnának juttatni. Az erdőfelügyelőknél pl. van főfelügyelő. Akik nem lehetnek pl. csoportvezetők vagy igazgatóhelyettesek és hosszú — mondjuk, 25 év — munkaviszonyuk már van, kapjanak valamilyen címet és egyúttal erőteljesebb fizetésemelést.”

A különböző szakmai kapcsolatok viszonyát (gazdálkodókkal, felügyelőséggel, a szolgálat központjával) mindenki másképp látja, illetve értékelte. Általában a gazdálkodókkal való kapcsolatot jónak, illetve megfelelőnek, a felügyelőséggel megfelelőnek vagy kritikusként, míg a rendezőség központjával sokan gyengének, egyoldalúnak ítélték.

A munkahelyi légkör fontos körülmény: Legtöbb tervezőnek ez az első munkahelye (33%), második munkahelye 25%-nak, míg 15%-nak a harmadik. A dolgozók legnagyobb része a szakmai érdeklődés miatt került jelenlegi munkahelyére. Lényeges a vezető és a beosztottak kapcsolata. Az ellentétpárok közül rendezőségenként a következő a jellemző: Budapesten megértő, Debrecenben demokratikus, Miskolcon buzdító, Pécsen nyílt, kiegyensúlyozott, Egerben megértő, Vácott megfontolt, Szegeden megértő, Kaposváron demokratikus, Zalaegerszegen bezárkózó.

A körülmények, illetve a szakma gondjai ellenére, 80% még sokáig maradna jelenlegi munkahelyén, s mindössze ketten voltak, akik „egyáltalán nem akarnak ott maradni”. Munkahelyi helyzetük válaszmegoszlása:

Fokozat	1	2	3	4	5
1. Munkaszervezés-elosztásban	3	—	5	9	2
2. Munkatársaihoz való viszonyban	7	3	9	12	6
3. Erkölcsi megbecsülés terén	34	17	31	31	15
4. Anyagi megbecsülés terén	22	38	21	18	33
5. Vezetőjéhez való viszonya terén	4	14	6	3	15

Szinte általános, hogy az anyagi megbecsülést 7000 Ft-ig közepesnek, e fölött jónak értékelik. Még a 11 000 Ft sem kap legjobb értékelést. Már az előbbi adatokból is megfigyelhető, hogy az anyagi megbecsülés mértéke erősen hozzákapcsolódik az erkölcsi megbecsülés fogalmához.

Gyakorlatilag a fizetéstől függetlenül csaknem mindenki elhagyná a munkahelyét magasabb fizetésért. Utána következnek a több otthon „töltött időért” előny, majd a „közelebbi munkahelyért” indok.

Megállapítható volt olyan korreláció — többek között —, hogy pl. aki 5-ös fokozattal értékelte a megbecsülést, pozitívnak a vezetőivel, gazdálkodókkal és a felügyelőséggel való viszonyát, a szolgálat központjához fűződő viszonyát gyengének értékelte.

Összegezés helyett

inkább azt emelem ki, hogy az elmúlt vizsgálat eredményeihez (tényeihez) képest a mostaninál áttevődött a hangsúly a terepi és munkahelyi körülményekről az általánosabb egzisztenciális (elsősorban anyagi), valamint a szakmai-szervezeti kérdésekre.

Szándékosan nem teszek javaslatot — bár egy tisztességes szociológiai vizsgálatnak ez szerves velejárója —, mert a szakma az érdekszervezet (OEE, MTESZ, szakszervezet stb.) irányítóinak éreznie kell, hogy mit kell tenni konkrétan a szakma megbecsülésének érdekében. A nem létező, vagy nehezen előteremthető anyagiakon kívül — a szakmai érdekek politikai-gazdasági érdekek elé helyezésével, a szervezeti rendszer átgondolt, nem öncélú, a nem csak létszámleépítésben gondolkodó, világos szakmai kompetenciájú megváltoztatásával lehet elérni ennek a szakmai rétegnek a más mérnökretegehez is viszonyított élet- és munkakörülmény-javítását. Ezúton ajánlom fel a vizsgálat teljes anyagát, amelyből részletesebb és mélyebb információk nyerhetők.

DR. LÜKŐ ISTVÁN