

### KÜLÖNLEGES KOCSÁNYTALAN TÖLGY CSEMÉTÉK

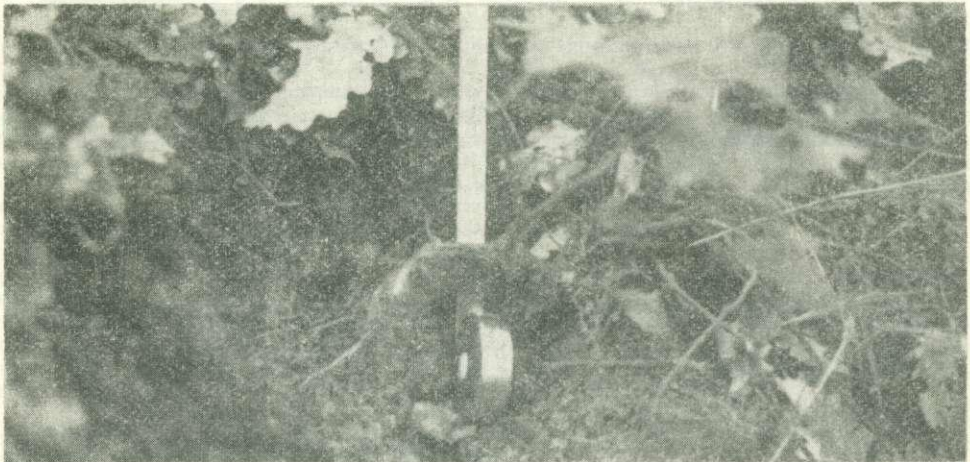
FARKAS GÁBOR

Diplomatervi feladatomban a Bükk-hegység különböző kocsánytalantölgyes állományainak (gyertyános—kocsánytalantölgyesek, hegyvidéki kocsánytalantölgyesek, cseres—kocsánytalantölgyesek) természetes felújításával foglalkoztam, azok igenszáraz, száraz és félszáraz vízgazdálkodású típusaiban.

A feladatomhoz tartozó újulat-gyökérfeltárás során olyan csemetéket találtam, amelyek szemlátomást idős gyökérrzettel, és csupán néhány éves föld feletti törzsecskével rendelkeztek. Ezekről a különleges csemetékről tanulmányaim során hallottam ugyan, de jelentőségük nem tudatosult bennem eléggé.

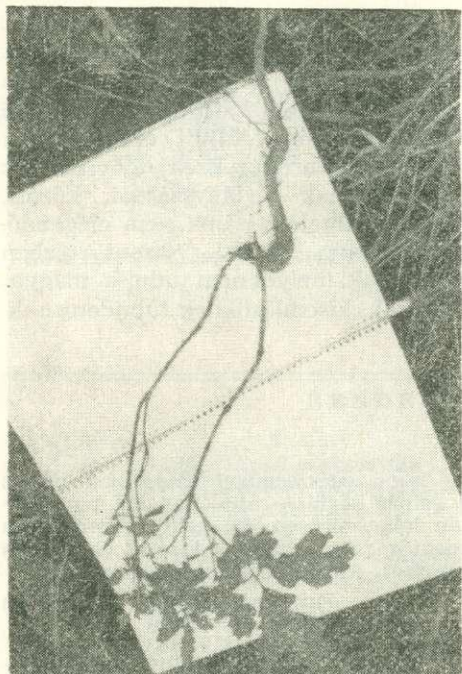
Az erdőműveléstani tanszéki konzulensemtől kapott útmutatás alapján a szakirodalomból megtudtam, hogy külföldön ezt a csemetetípust régen ismerik. Az orosz és a bulgár erdőművelési szaknyelvben „torcski” a nevük. A hazai szakirodalomban *Gesztes L.* (1906) már felfigyelt a jelenlétükre, és lapangó csemetékről ír. *Szappanos A.* (1967) kandidátusi értekezésében hívja fel rájuk a figyelmet részletes gyökérfeltárás alapján, és röviden közli morfológiai leírásukat. Korábbi tanulmányaira hivatkozva pedig gyökécsemetéknek nevezi. A terepi felvételek, valamint a gyökérfeltárások alkalmával sikerült alaposabban megismernem a kocsánytalantölgy gyökécsemetéit, melyek leírását az alábbiakban közlöm.

Ezek az idős csemeték akár 40 évesek is lehetnek. Gyökérrzetük ennek megfelelően mélyreható; 50—60 cm mélységben még 5—7 mm vastag gyökeret is találtam. A györek terjedelmesek, többszörösen elágazók. A gyökfő ál-

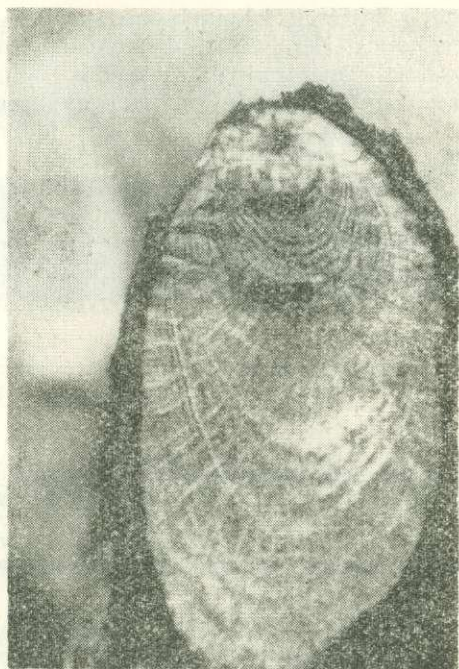


1. ábra. A humuszszint alatt található, kampósan megvastagodott gyökfő — fiatal hajtásokkal





2. ábra. A vastag, jellegzetesen kampós gyökfő 7—9 éves hajtásokkal



3. ábra. A gyökccsemete gyökfőjének keresztmetszete. Az évyűrűk alapján a csemete kora jó megközelítéssel megállapítható

talában elliptikus keresztmetszetű. A 3. ábra egy ilyen csemete gyökfőjének keresztmetszetét mutatja, melyen az évyűrűk szerkezete is jól kivehető. A csemete kora — ellenőrizhetően — hozzávetőlegesen 40 év körüli.

Az elliptikus gyökfő gyakran kampósan görbült, erősen megvastagodott, melyet az 1. ábra szemléltet. A gyökfőben több alvórögy található, s ezek leggyakrabban a gyökfő két átellenes oldalán, vagy spirál mentén helyezkednek el. A gyökfő a talaj humuszszintje alatt akár 10 cm mélyen is van.

A törzsecskékre jellemző, hogy 5—9 évig vagy annál hosszabb ideig is élnek, azután elhalnak, elszáradnak. Ezt követően a gyökfő újra hajt, s az éves növekedés, majd az elhalás, elszáradás folyamata többször ismétlődik. Így lehet találni akár 40 éves gyökereken alig néhány éves föld feletti hajtásokat. Ilyeneket mutat be a 2. ábra. A föld feletti hajtások 3—6 mm vastagok, s a legtöbbször a légyszárú növényzet között elfekvők, elnyúlók. A hajtások kora a törzsecskén lévő rügypikkelyalapok gyűrűs megjelenése révén könnyen megállapítható. Levelek csak a hajtás legvégén találhatóak, számuk változó, de rendkívül kevés (3—5 db), méreteik pedig kicsinyek. Kedvezőbb körülmények között a levelek száma is és nagysága is növekszik. A hajtások az első évben átlagosan 5—10 cm-t nőnek, majd a második évtől kezdődően növekedésük körülbelül ennek a felét éri el.

Gyökccsemetéknek nevezzük azokat az újulatgyedeket, amelyek életük folyamán már legalább egy ízben visszaszereztek, azaz korábbi hajtásukat leszáritották és újat hajtottak.

Az anyaállomány kitermelése után a gyökccsemeték korábbi megjelenési alakja megváltozik, s a kedvező körülmények hatására erőteljes, új, egyenesen



növő hajtások jelennek meg, miáltal a csemeték törzsecskéi mintegy kiegyenesednek. E folyamattal párhuzamosan a néhány esztendőös görbe növésű törzsecskék elszáradnak, a csemeték mintegy „visszavágják” önmagukat. Ezen lappangó, majd kiegyenesedő gyökrcsemetéknek tulajdonítható az a gyakorlati megfigyelés, hogy a végvágás időpontjában gyengén felújult erdőrészeket néhány esztendő múlva sikeresebb felújulást mutatnak. Ezek a csemeték ugyanis a felületen szemlélő előtt rejtve maradnak a lágszárúak között. Emellett jól tűrik a közelítési károkat. A gyökrcsemeték száma nem elegendő, hogy rájuk alapozva természetes felújítást lehessen végezni. Viszont részben okai annak a természetes beerdősülési folyamatnak, melyet nem tudunk magyarázni, vagy a tölgymakkot fogyasztó madaraknak, kisemlősöknek tulajdonítunk.

---

**Újabb kullancsártalomról** számoltak be a bécsi egészségügyi intézetben május elején. A *Lime-borreliosis* az új betegség. A csípés körül — általában hét napra — tenvényi piros folt keletkezik, a központban kékesvörösen. Ez belül halványodva piros körként vándorol. Az első hónapban megfázásszerű tünetek kísérik és kezelés nélkül bőr-, izületi, vagy szívpanaszokhoz vezethet. Antibiotikumokkal kezelhető.

(ÖFZ 1988. 6. Ref.: *Jérôme R.*)

Az **erdőgondozás** (Waldpflege) kifejezést a magyar szaknyelv sajnos nem használja, pedig hasznosan foglalja magában mindazt, amivel az erdő fenntartása, az erdőgazdálkodás javítása — egy szóval a tartamos erdőgazdálkodás — érdekében foglalkoznia kell mindenkinek, aki az erdőt szolgálja, akinek az erdő ad megélhetést.

Ebben a témában tartott a német erdészek szövetsége a tavasszal Hann. Műn-  
denben széles körű küldöttgyűlést, s ezen a következőket szögezte le. Az erdő-ökoszisz-  
téma mindhárom feladatának egyszerre kell, hogy megfeleljen. Első természetesen  
a minél értékesebb fa megtermelése. Ebben fokozni kell az ökológiai szempontok  
érvényesítését. Az ökológiai és ökonómiai célokat egyaránt megvalósító erdőgazdál-  
kodás kielégíti a tájgondozás és természetvédelem igényeit is. Az erdőgazdálkodás  
és természetvédelem szervezeti szétbontása óhatatlanul nézeteltérésekhez vezet.

(AFZ 1988. 24. Ref.: *Jérôme R.*)

**Trópusi erdő konferenciát** tartott szinte valamennyi, erdőben érdekelt nemzetközi szerv, számos fejlődő ország vezető személyisége tavaly nyáron Bellagio-ban (Olaszország). Megállapították, hogy ebben az évszázadban a trópusi erdők több mint fele eltűnt, a jelenlegi erdőirtás meghaladja az évi egymillió hektárt, s mindez magával hozza növényi, állati gének pusztulását. Az ezzel leginkább érintett 56 országban a fejlődő országok népességének fele él.

A konferencia a krízis átvészelésére a világot átfogó akciót sürgetett és tiz-  
pontos ajánlást tett. Elsőnek is annak pontos, országonként részletezett felmérését  
tartotta szükségesnek, hogy mit jelentene, ha a pusztulás megelőzésére, a károk  
felszámolására semmi sem történne. A felmérés eredményét tudatosítani kell az  
országok gazdasági és politikai vezető köreivel, a fejlesztési terveket ehhez kell  
mérni. Az erdők fenntartására meg kell nyerni a lakosság közreműködését, érde-  
keltekké kell ebben tenni az üzemeket, községeket. Mind a kormányok, mind a fej-  
lesztést elősegítő szervezetek felül kell, hogy vizsgálják programjaikat, hogy ezek  
ne a természetes ökoszisztémák pusztulásához, hanem éppen fenntartásukhoz vesse-  
senek. Összpontosított, nemzetközi támogatás szükséges a még megmaradt, 700 mil-  
lió hektárnyi trópusi erdő fenntartására és a degradált területek gazdaságos hasz-  
nátására. Az erdőtervezés más gazdasági területekben is erőteljes figyelmet érde-  
meljen. Fokozni kell a kutatást a lakosság igényei jobb és célszerűbb kielégítésére  
irányulóan. Nemzetközi ellenőrzés ajánlatos az erdőpusztulás megfékezésére és a  
szükséges intézkedések koordinálása a FAO feladata.

(AFZ, 1987. 39. Ref.: *Jérôme R.*)