

## A FEHÉRFÚZ-NEMESÍTÉS AZ ALSÓ DUNAÁRTÉREN

TÓTH IMRE

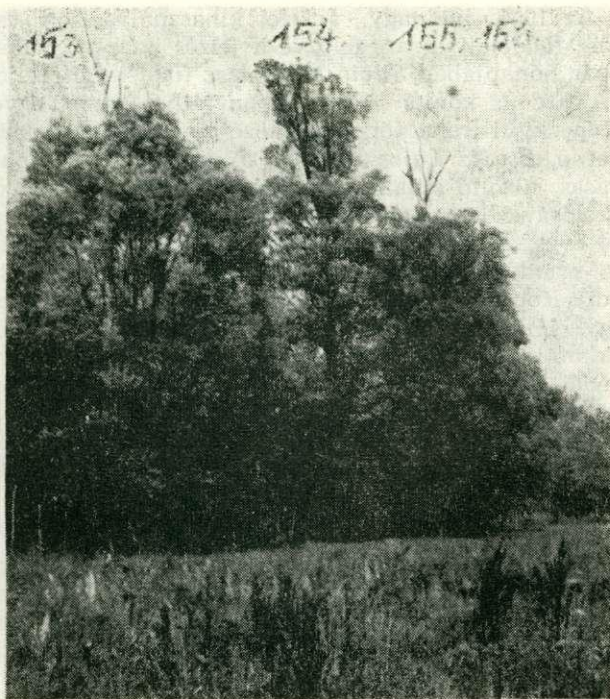
*Cothmann Antal, a pozsonyi udvari kancellár, az apatini erdőkről írt jelentésében, már 1763-ban javasolta, hogy a jobbágyok házas telkeinek fásítására a bélyei uradalomból szerezzenek be fűzduványokat és kísérletezzenek az ártéren a tölgnél gyorsabban növő fajokkal (Erdészeti Lapok, 1913., p. 227.). Majerszky 1914-ben ezt írja: „Már a lenézett fűzfa is becses anyagot szolgáltat, még bútornak is” (Erdészeti Lapok, p. 851.).*

Koltay György Kossuth-díjas erdőmérnökünk, aki 1961 október 29-én halt meg, 1952-ben kezdte meg a fehérfűz törzsfák kijelölését és kijelöltetését. Itt, az alsó Duna-ártéren megbízásából a volt közalapítványi területen *Hódi István* fiatal kerületvezető választotta ki füzes vágása legszebb néhány fáját 1952 őszén Malomtelelőn, majd 1954 őszén két fát Szomfován. (Asszonyfalva Árpád-kori falu nevéből alakult ki e név.) E két fa dugványanyaga a pörbölyi csemetekertbe került, anyatelepnek. Az egyiknek vesszeje sötét olajzöld, a másiké világos, zöldsárga színű. A Malomtelelőn meghagyott, kb. 30 éves négy törzsfát Koltay megbízásából *Tóth Imre* törzskönyvezte és a 153. sz. hímivarú, 49 cm átmérőjű, 32 m magas, a 155. sz. 42 cm-es, 30 méteres és a 156. sz. nőivarú, 50 cm-es, 30 m-es fa csúcshajtásait a vezérág lefűrészeltetésével, felügyelete mellett megszédítette a tolnai csemetekert egy kiváló famászó, fiatal munkásával. Ezeket a 80. és 83. sz. feketenyár, a 151., 152. sz. kései nyár, a 157. stb. sz. korai nyár törzsfák csúcshajtásaival együtt Tőserdőn melegágyban, gyökereztetésre eltelepítette, az ottani kéthónapos ERTI-szolgálatá alatt. Ez az anyag 1953 őszén Sárvárra került. A Lassi csárdai erdészkerület-vezetői lakással szemben a malomtelelői holtágon túl lévő négy malomtelelői (röviden lassi) fűz vízajtásából Koltay hatására, *id. Frey József*, Koltay volt kerületvezetője, a pörbölyi csemetekert kezelőjeként egytől négy sorszámozással, 1955-ben anyatelepet létesített Pörbölyön. Ebből is egy sötétebb és egy világos vesszejű fajta gyökeresedett jól.

Az 1956-os jeges árvízben sok 15 éves füzeset fektetett le a vonuló jégtorlasz. Több 10 ha-nyi területen hoztak e fekvő fák vízajtásokat a törzsükön. A nyolcadára lecsökkent szarvasállomány megjavította az erdőfelújítási és rontható-átalakítási lehetőségeket. Sok fűz gyökeres dugvány kellett az erdősítésekhez. Ezt nem győzte a pörbölyi anyatelep. Közel öt ha-t a vízajtások dugványaiból gyökerezettünk. Viszont kihasználtuk a szükséghelyzetet csemetekerti szelektálásos nemesítésre. *Tóth Imre* által kijelölt, legszebb 120 egyedat vesszőszín szerint csoportosítva, hat sorba, összehasonlítás céljából ő Felső-Pörbölyön, a *Baja 67. c.* erdőrészletbe telepítette. Az ötödik sor harmadik egyede, az V/3 lett a *pörbölyi fűz*. A folytatásos sorokba került a két szomfovai és a *Tóth* által kiválasztott és *Perlaki János* segítségével akkor ledöntött csertai törzsfáról szedett botdugvány is. *Tóth* kért még füzeket *Kopecky Ferenc*től Sárvárról, *Balsay László*tól a Hanságból és *Mayer Antal* ugodi fűz-



A malomtelelői 153—156. fűz törzsfákból még élő három darab 1972. X. 1-jén (Zsombor Ferenc felvétele)



gyűjteményéből is. E kérésre Kopecky, 15/12/1958. sz., február 12-i levelében megkérte a malomtelelői törzsfák törzskönyvi adatait, majd március 21-én, már 153., 155., 156. klónszámmal, küldött is anyagot.

A malomtelelői klónokat Tompa Károly is megkérte Tóth Imrétől, 1/1958. sz. levelében, mikor Sziklai Oszkártól a fűznemesítés feladatát a soproni egyetemen megörökölte. Ő a bajai anyagot Günther NDK erdőmesternek továbbította, nemes fonófüzek csereanyagaként.

A hatvanas évek elején Kopecky keresztezéshez alkalmas, idős nőivarú fűzek kiválasztását kérte. Decs határában Keszeges erdőrészletben 21. és 22. törzskönyvi számot adott az itt lábon hagyott két törzsfának.

1957-ben Pörbölyön bővítettük a fűz anyatelepet a két szomszédos klónból és Bédán is létesítettünk ezekből anyatelepet. A bédai új anyatelep dugványainak első gyökeresítésében Tóthnak feltűnt néhány teljesen függőleges, egyenes csemete. Gondosan átvizsgálva az anyatelepet megtalált két egyenes vesszőjú anyatövet. Ezekből és a megjelölt gyökeres dugványokból Kecskés Sándor csemetetermelési és Pacek József kertkezelő munkatársai segítségével új anyatelepet hoztak létre, a bédai egyenest.

A hatvanas évek elején „A fűz” c. könyvhöz a faalakú fűzek képanyagának kiegészítése és az itteni fűzesek megismerése érdekében dr. Tompa Károly az egyik nyáron itt töltött két napot. A könyv borítólapján és 32.-ik oldalán lévő kép a hátfői erdészház közelében a mai Bogyiszló 32. c. erdőrészletben készült. (Rajta fehér ingben Tóth.) A könyv szerkesztője, vagy egyik lektora az ártéri fűzek fejezetét sajnos megcsonkította és kihagyta a kéziratban szereplő addigi bajai eredményeket a könyv 87. és 88. oldalán.



Az 1965. évi nagy árvizet kihasználva Tóth csónakról újabb tiz fehérfűz törzsfát jelölt ki, megelőzve a jelzés iszappal fedését. 1966 január vagy február hónapjában *Silvio May* olasz fűznemesítő eljött hazánkba, hogy megnézze „A fűz” c. könyv borítólapján látható szép, egyenes fűzfát. Ez alkalommal Kopecky Ferenc törzsfaklónozó-gyűjtő utat szervezett. Ezen az olasz vendéget ő, *Zsuffa Lajos* újvidéki fűznemesítő, Tompa Károly és Kopecky mászóvasas, tűzoltó szakmájú famászója kísérték. Útjuk bajai szakaszán Tóth kalauzolásával bemutatva a Veránkai-Duna mentén az előző évben kiválasztott 24 éves, 25—29 m magas, 32—46 cm vastag törzsfákat, a 31. számú 30-as, a 35. számú 31-es, a 37. számú 32-es, a 38. számú 33-as törzskönyvi számot kapott Kopecky törzskönyvében és még a 40.-ik számú közelében 34. számmal egy előzően ki nem választott kisebb méretű nőivarú fát törzskönyveztünk ekkor itt. A dugványokból mindegyik kutató kapott. S. May érdeklődésére a bédai csemetekertben bemutattuk a *bédai egyenes* fűzet és még a *csertait*, *pörbölyit* és a *keszegesit*, melyek suhánggá nevelve összehasonlítható kísérletnek voltak szánva. A fajtaelismerés legmutatósbab kísérleti erdősitése lett ez az anyag a *Kölked 76* erdőtagban. A 30—34. sz. fák Tóth kertjében megnevelt gyökeres dugványai az érsekcsanádi csemetekertben anyatelepi kiültetés után ápolatlanság, kertkezelői gondatlanság következtében elpusztultak.

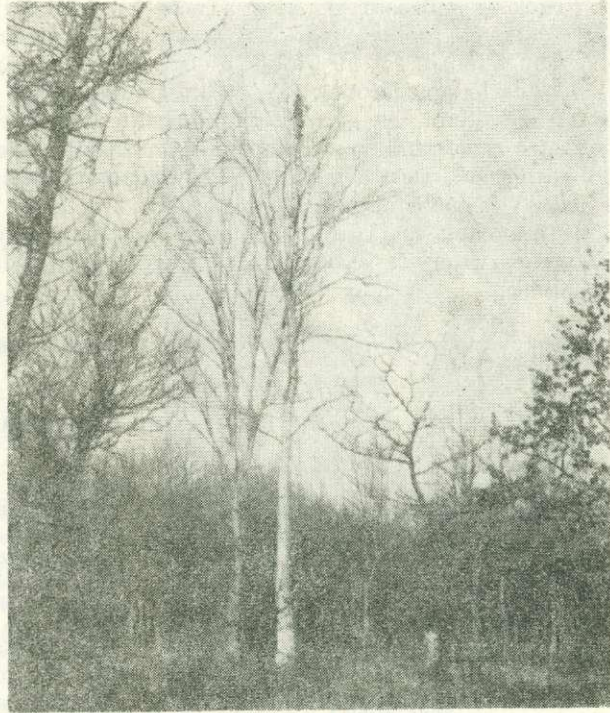
A 'bédai', 'csertai', 'pörbölyi' fűzek fajtaminősítésével lezárult az Alsó Duna-ártér fűznemesítésének első szakasza. Az összehasonlítható ültetésekben a legjobb termőhelyeken a malomtelelői és a szomfovai fűzek is kiválóak voltak, de a soványabb talajokon csúcsszáradásban tönkrementek. E felismerésbe besegítettek *Palotás Ferenc* és *Simon Miklós* kutatóknak a bajai fűzekkel végzett kísérletei. Palotás Ferencnek értékes itteni munkája még „A faalakú fűzek termőhelye és fatermése.”

Újabb munkaszakaszt indított a bajai fűz nemesítésében az, hogy 1976-ban az Erdészeti és Faipari Egyetem a hárs és a fűz génmegőrzésének gazdája lett. Tompa Károly egyetemi tanár témafelelős szerződést kötött a Kisalföldi és Gemenci gazdaságokkal fehérfűz génrezerváció erdőrészetek kijelölésére, génmegőrzési eljárás kidolgozására. Ehhez jól társult, hogy 1977. szeptemberében az OTH létrehozta a Gemenci Tájvédelmi Körzetet, feladatául tűzve az őshonos fafajok fokozott termesztését.

1941-ben a Duna késői jeges árvize után tartósan magas vízállás volt. A fehérfűz maghullása idején apadt úgy le a Duna, hogy a feltöltődött holtmedrek széles, lapos partjainak sáros iszapjára ereszkedhetett pihéjével a negyed mákszemnyi fűzmag. 500 hektárnyi kefesűrű fehérfűz újulat vetődött ebben az évben. A 35—40 éves vágáskor alapján 1976-ban kezdődött meg az évi 40—50 ha fűz véghasználat. A fűzerdő nem tűr hosszabb túltartást, 40—50 éves kora után összeroskad. A törzsfák is csúcsszáradtak lesznek. A génmegőrzés sarjaztatással volna megoldható, de a szinte törvényszerű zöldár megfojtja a tuskókat, azok megvakulnak, nem sarjadnak. Kézenfekvő tehát az, hogy a vágásra szánt területek egészséges, legszebb, vagy egyéb genetikai értékkel megáldott, kiválasztott fáit klónozzuk. A kiválasztott fák az őszi vágásban lábön maradnak februárig, a tavaszi vágásban pedig februárban előre döntjük ki őket 70 cm magas tuskókkal. Az egyébként földszínéhez közel döntött többi fától ez a tuskó jól elkülönül. Sarjadzása a kevés árvízmentes évben kielégítő. A döntött fáról egy köteg (100 db) rövid dugványt, egy köteg (50 db) botdugványt és egy ivarmeghatározást szolgáló gallyat gyűjtünk a csúcágokról. A tuskó és a szaporítóanyag sorszámozása és az adatok feljegyzése még a feladat.



A 80. törzsk. sz. *P. nigra*.  
*L. vezérágának lefűrészelé-*  
*se — 1953-ban 25 m magas*  
*volt. (Tóth Imre felvétele)*



A simadugvány a tolnai csemetekert klóngyűjtemény anyatelepét növeli. A botdugványt a legközelebbi füzes erdőfelújítás egyik sarkába erdősítjük. A tuskósarjak, ha keletkeznek, az eredeti törzsfát mentik át. A klóngyűjtemény dugványanyaga a gemenci TVK fűz erdőfelújítását szolgálja. Az érett füzeserdő minden fája legalább 1:1000 természetes szelekción esett át. Az öreg állományon belül pedig 200—500 fa közül válogatunk egy törzsfát. A ma meglévő ilyen 180 klónban 40—50 teljesen egyenes. Növekedésben a zöme elhagyja a bédait, jó néhány feltehetően a csertait és pörbolyit is. Színárnyalataik változatosak. Bőséges alapanyag ez a későbbi fajtaelismertetéshez, értékes klónkeverék-együttesek kiválasztásához, téli színkombinációkhoz, és kiváló generatív populációk létrehozásához.

A törzsfá kiválasztást még szeretnénk tovább folytatni 200—250 klónszámmal célul tűzve. Ez ugyan elmarad az aldunai 500-as célkitűzéstől, de itt erőnkől többre nem futja.

Nem véletlen, hogy a füzek nemesítése terén az Alsó Duna-ártéren jó eredményeket értünk el, hiszen egyetlen gazdálkodó vagy intézmény nincs amelynek annyi érdeke, területi adottsága fűződnék a faalakú füzekhez, mint a Gemenci ÁEVB-nek.

Néhol túlzottnak tűnő részletességgel és tevékenységem szerénytelen hangsúlyozásával írtam, (bocsánatukat kérve itt), de az egyértelmű hitelesség miatt kényszerültem erre. Sok tönkrement próbálkozás közti kis sikeres lépés hozta e mégsem megvetendő eredményeket, melyben rendkívül fontosak a a segítő szemek és kezek, a kollektíva előrelátó tagjainak a segítsége.

Hálás emlékezetem Koltay Györgynek az elindításért! Köszönetem segítő munkatársaimnak: a szolgálatkész fakitermelő munkásoknak, a törzsfák kijelölésében és a további munkában is segítő kerületvezetőknek; az erdészetve-



zetőknek és műszaki helyetteseiknek, kik vállalják a néhány fa miatti szállítási és egyéb többlet gondot. Köszönet az erdősítési időpontjával ütköző munkát nem ellenző, sőt az utóbbi időben támogató gazdaságvezetésnek, elsősorban *Papp László* igazgatónak és az irásomban már előbb név szerint felsorolt ERTI, egyetemi, és gyakorlati nemesítő partnereknek. Köszönet a fajtaelismertetés útvesztőiben tanácsaikkal, hozzáállásukkal annakidején segítő *Bondor Antalnak*, *Dessewffy Imrének*, *Csontos Gyulának* és nem utolsósorban az erdészeti fajtaelismertetés módszerét is kidolgozó *Tomcsányi Pálnak* és *Zsombor Ferencnek* és végül a gemenci fűz-klónkeveréknek a TVK-ban történő ideiglenes kísérleti felhasználását engedélyező *Danszky Istvánnak* és munkatársainak.

### EMLÉKEZÉS DR. HOLDAMPF GYULÁRA

Végletekig szakosodó világunkban mind nagyobb hiányát érezzük a rendkívül színes szakmánkban sokoldalúan jártas, az egészséget megbízhatóan átfogni tudó vezéregyenységeknek. Olyanoknak, akikkel pályámon többel találkoztam, közülük rengeteget tanulhattam. Most, hogy bővebben csak egyre is emlékezem — például *Holdampf Gyulára*. Sokáig egy munkahelyen dolgoztam vele és számos erdőjárásunk során szívesen mesélt magáról is. Így bennem Róla, ha nem is teljes, de nekem tanulságosnak tűnő kép alakult ki. Talán érdekes lehet kiégszítésül az unokafivére — *Áprily Ernő* — által lapunk 1978-as évfolyamában közölt búcsúztatásához.

A török után bevándorolt, német iparos családból származott. Hozta magával a szorgalmas munka tiszteletét és azt, hogy a jó gazdálkodás a boldog élet titka. Ez életének egyik vezérfonala maradt: a mit, miért, mennyiért? Ösztönös gazdálkodó volt és nem rövid távon. Erdészhez méltón, mindig az egészséget nézte — térben és időben egyaránt...

Kitűnően végzett középiskola után csak az orosz és olasz frontokat megjárva íratkozhatott a selmeci főiskolára. Rövidített menetben, két év alatt tette le valamennyi vizsgáját és abszolutóriummal a zsebében, a magyar erdészetet ért legnagyobb csapás, erdeink zömének elvesztése után közvetlenül az alkori fiatal erdőmérnökök egyik menhelyére, a Faértékesítő Hivatalhoz került ínségmunkásként. Kegyes volt hozzá a sors, csak néhány hónapot kellett adminisztrálással foglalkoznia.

Az ország egyik legrégebben üzemtervvel kezelt erdejének, a hg. Metternich Sándor bajnai erdőbirtoknak az

üzemterve (7000 kh) megújításra érett. A legolcsóbb megoldásnak látszott ennek saját alkalmazottal való elvégeztetése. Holdampf Gyulára esett a választás. Segédtisztként alkalmazták. Kezdő erdőmérnöknek szebb és hasznosabb megbízatás el sem képzelhető! — Az ezzel töltött két esztendő alatt, vérévé vált az erdőrendezés.

Bajnán az üzemterv megújítása mellett egy nagy gyakorlatú, tapasztalt erdőtisztól sokmindent elleshetett és így munkája befejeztével már bátran vállalhatott önálló hivatalvezetést. Először a Zemplén megyei Baskón, a Halmosörökösök társulati erdőhivatalát vezette, majd Boldogkőváralján a gr. Zichy-Meskó uradalom erdőgazdálkodásának a vezetését vette át. Most már egy személyben kellett az erdőgazdálkodás minden teendőjét ellássa — erdőművelést, -használatot, értékesítést, kapcsolattartást a hatóságokkal — köztétancot járva a szakszerű erdőfenntartás és a birtokos követeléselei között. A grófi birtokon különleges feladat is várta. A grófnétől kapta:

— Nézze Mérnök Úr! A férjem egyetlen szenvedélye a vadászat és nagyon fájjalja, hogy sosincs jó bógés a birtokán... — Holdampf az okot a rossz ivararányban látta és mivel a vadászurat csak a trófea érdekelte, hozzálátott a tehének apasztásához. Szóvá is tette ezt a jó magyar főúr a felesége előtt:

— Der schiesst alles z'amm! (Ez mindent összelő). — De már a következő évben zengett az erdő a bikák orgonálásától. Itt egészítette ki Holdampf Gyula nagyszerű gyakorlattal a vadgazdálkodásról tanultakat.