

A zöldövezetről

HÉDER SÁNDOR — MÉSZÖLY GYÓZÓ

Napjainkban világszerte tapasztalható az ember visszafordulása a természethez. A gyorsütemű városiasodás a rohanó életirímus, a nagyfokú iparosodás olyan biológiai terheket ró a városlakókra, hogy azok nyugalmat, pihenést, regenerálódást az erdős, fás, ligetes szabad természeti környezetben keresnek.

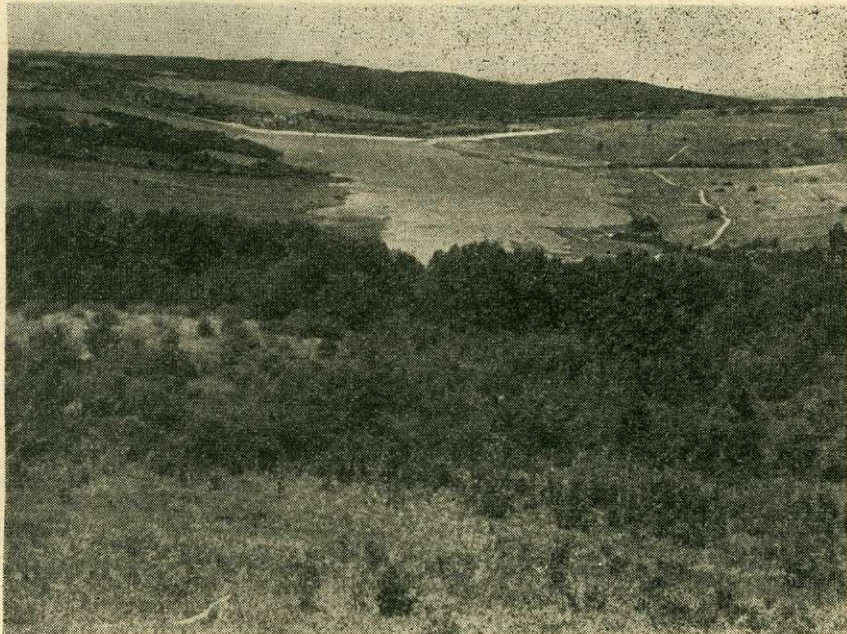
A városiasodás a szocializmus építésével, az ipari üzemek decentralizálásával a mi viszonyaink között is fokozódik. Így nálunk is egyre határozottabban jelentkezik az igény, hogy a városok, lakótelepek közvetlen közelében felüdülést és védelmet találjon az ember az egyre növekvő zaj-, füst-, por-, ipari gáz-, és egyéb ártalmaktól.

Azokban az erdőkben, fásításokban, melyek közvetlenül lakótelepülésekhez, üdülőtelepekhez, ipari területekhez csatlakoznak, vagy azok közelében fekszenek, általában a gazdasági haszon, a fatermésből származó jövedelem háttérbe szorul, az ennek sokszorosát jelentő üdülési és védelmi értékével szemben. Az erdészeti gyakorlatban azokat az erdőket és fásításokat, — illetőleg az ezekből kialakult rendszert — melyek elsősorban az ember közvetlen szolgálatára hivatottak, *zöldövezetnek* nevezzük.

A zöldövezet legjelentősebb hatása egészségvédelmi vonatkozású. Nagyvárosokban, ipari területek közelében a levegő erősen szennyezett. Az erdők, a fák és cserjék a levegőt tisztítják, a lombjukon átáramló levegőből a szennyező anyagok — por, korom, káros égéstermékek, különböző mikroorganizmusok — legnagyobb részét kiszűrik. Így a zöldövezeten keresztül a lakott területekre felfrissített levegő áramlik.

Erdőkben, fák védelmében télen magasabb, nyáron alacsonyabb néhány fokkal a hőmérséklet, mint a környezeté. Ezzel a zöldövezeti telepítések bizonyos kiegyenlítő hatást fejtenek ki a hőmérsékletre. De ez a hőmérsékleti különbség hozza létre a légáramlást nyári rekkenő meleg napokban, mely által a városok felmelegedett és felemelkedő szennyezett légtömegei helyébe, a környező zöldövezeten keresztül megtisztított, felfrissített levegő jut a lakóterületekre. A zöld növényzet a párologtatással elért hőmegkötőképességével nagy hatással van a város helyi klímájának kialakulására, s ehhez hozzájárul a levegő relatív páratartalmának a növelése is.

A zöldövezet szélvédő hatása is érvényesül, amikor a kellemetlen, erős szelet feltartóztatja, a szél erejét megtöri, így a szárító, esetleg pusztító szélről védi a várost, a lakott területet. Ugyanakkor védelmet nyújt hófúvások, homokfúvások ellen is.



Az üdülőterületnek szánt pécsi tónak még hiányos a zöldövezete (fotó: Héder S.)

A városi forgalom és üzemek okozta zajt is zöldövezeti telepítésekkel lehet csökkenteni, tompítani, vagy felfogni. Bizonyos ipari üzemeknél jelentős még a védőfásítások tűz és robbanás elleni védőhatása is.

Sok esetben zöldövezeti telepítésekkel védhetjük a meredek oldalak, rézsúk talaját a lemosástól, máskor a már erodált területeket kell beerdősíteni, hogy az ezekről lezúduló csapadékvíztól, kőomlástól, iszapelöntéstől, vízmosságok keletkezésétől, földcsuszamlástól megvédjük az alattuk elterülő településeket, műtárgyakat.

Jelentős hatása még a zöldövezetnek a csapadékvíz felfogása, tárolása, így a talajvízáram növelése, mely a városok, ipartelepek vízkészletét gazdagítja.

Zöldövezeti telepítéseknek sok esetben igen fontos rendeltetése, hogy üdülésre, pihenésre, kirándulásra módot adjanak. Az erdei környezet, a természet közelsége, csendje, nyugalma kedvezően befolyásolja az emberek hangulatát, kedélyállapotát, ugyanakkor gyönyörködtet, így esztétikai élményt jelent.

A helyesen tervezett zöldövezettel a városoknak, ipartelepeknek, üdülőtelepeknek zöld környezetet létesítünk, s így ezeket beolvasztjuk a természeti tájba. A zöldövezeti rendszer kialakításával a feltáruló tájképnek keretet adunk, azt tagoljuk, az előnytelen hatású részleteit takarjuk.

A zöldövezet különböző alkotó egységei helyzetüktől és funkcionális rendeltetésüktől függően más és más megjelenési formájúak.

A *védőfásítások* a zöldövezeti egységeknek olyan csoportjai, melyek funkciója különböző védőhatások biztosítása. Lakott területek közelében, vagy forgalmasabb helyeken kialakításukkal esztétikai igények kielégítésére törekszünk, de ez a törekvés mindenkor alárendelt a védelmi célkitűzéseknek. A védőfásításokat betöltendő feladatuk szerint a következőképpen csoportosíthatjuk: *szélvédő, széltörő, porvédő, porszűrő, füst-, gáz-, vegyiártalmakat szűrő, hangszűrő, hangvédő sávok; tűz-, robbanás- és egyéb izoláló erdő-sávok; mezővédő fásítások*. Ez a csoportosítás a védőfásítások elsődleges rendeltetését tükrözi. Természetes azonban, hogy ugyanaz a védősáv egyszerre többféle funkciót is betölthet.

Az *üdülőerdők* a települések, vagy üdülőterületek közelében fekvő olyan erdők, melyek közlekedési eszközökkel, vagy gyalogosan jól megközelíthetők, kiváló egészségügyi és tájépítészeti értékű állománnyal rendelkeznek, feltártságuknál és berendezésüknél fogva alkalmasak arra, hogy a városi lakosok felfrissülhessenek, üdülhessenek bennük.

Az üdülőerdőknek két formáját különböztethetjük meg. Az egyik a *parkerdő*, mely a városokhoz közvetlenül csatlakozik és nagytömegű üdülőni vágyó ember kiszolgálására van feltárva és berendezve. A *sétaerdők* a várostól távolabb fekszenek, kevésbé látogatottak, így kevesebb bennük a kirándulók kiszolgálását célzó létesítmény. Átmenetet képeznek a parkerdők és a gazdasági rendeltetésű erdők között.

A *városkörnyéki erdők* az üdülőerdők tartalékterületei. Jellemzőjük, hogy közel fekszenek a városokhoz, azok zöldövezetébe tartoznak, azonban jelen állapotukban még nem alkalmasak az üdülők igényeinek kielégítésére.

A *belterületi erdők* általában városok gazdaságosan nem telkesíthető területeire kerülnek, külterjes kezelésűek, feltárva nincsenek, így nem állhatnak a lakosság szolgálatában, de a város levegőjének tisztításához és helyi klímájának javításához hozzájárulnak.

A zöldövezeti telepítéseknek vannak önállóan jelentkező formái is, mint a falu-, major-, camping-fásítás, műemlékek, kilátók, turistaházak környezetének fásítása, terepplasztika, arborétumok létesítése.

Végül a zöldövezeti egységeket összekötő jellegzetes zöldövezeti forma az út- és vasútkísérő fásítás.

A zöldövezet — rendeltetésük, céljuk szerint — különböző megjelenési formájú egységei egy-egy város, lakótelep, ipari terület, vagy üdülőterület körül *egységes rendszert* kell, hogy alkossanak. Az út- és vasútkísérő fásításoknak egyik fontos szerepe éppen a zöldövezeti egységek rendszerbe fogása.

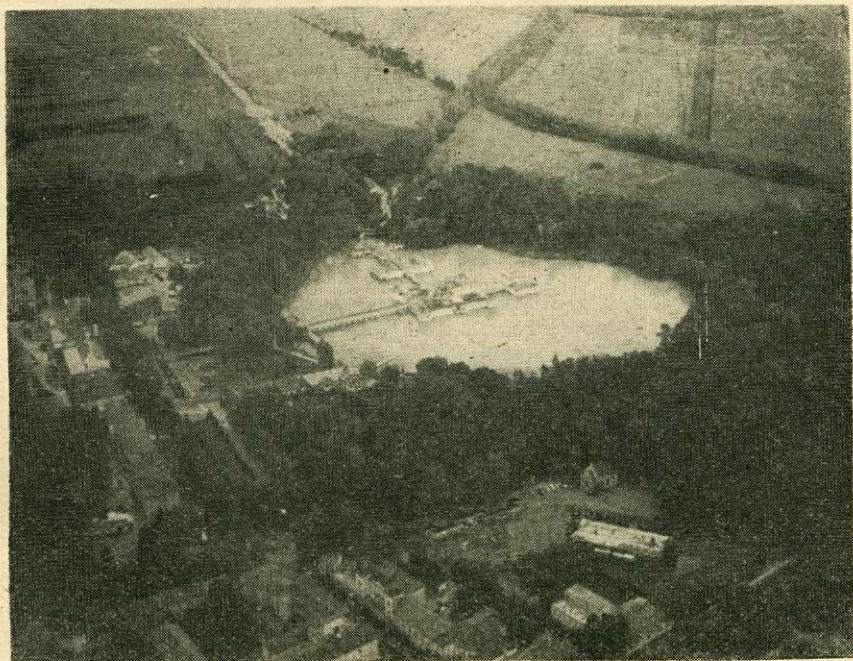
A zöldövezet fogalmából, kifejtett hatásaiból kitűnik, hogy a zöldövezeti létesítmények erdőjellegű telepítések, vagy fásítások, ezért az ezekkel kapcsolatos tevékenységek erdészeti feladatot jelentenek. Az erdészeti tevékenység indokoltságát megerősíti az a múltban tapasztalt és a jövőben is várható gyakorlat, hogy a zöldövezeti elsődleges funkciók betöltésére meglévő erdőterületeket vesznek igénybe.

Az erdőtvény amellet, hogy a közérdekű erdőtelepítési feladatok között első helyre a zöldövezeti jellegű telepítéseket teszi [20. § (1/a)], intézkedik, hogy az erdők „a dolgozók üdülését, pihenését is szolgálják” [26. § (1), (2)].

Az üdültetési rendeltetésű erdők egyértelmű területi meghatározását a Városrendezési Normaszabályzatban (1951) találhatjuk meg. Ez lakosonként 30,5 m² 45—60 perc alatt elérhető erdőterületet irányoz elő. Természetes, hogy a normatíva csak tájékoztató jel-

legű lehet, mert hiszen a zöldövezeti igény változhat a város nagysága, laksűrűsége, a környezeti adottságai szerint. Nagyobb városnál, magasabb laksűrűségénél, kedvezőtlenebb természeti adottságoknál nyilván nagyobb a zöldövezeti igény.

Ha áttekintjük hazai városainknak a múltban tapasztalt zöldövezeti törekvéseit, megállapíthatjuk, hogy ezek elsősorban a város melletti meglévő erdők, vagy erdőrészeket parkerdő céljaira való kiengedésére irányultak. De nagyon sok város várja zöld-



A hévízi tó zöldövezete teljes (fotó: Jerome R.)

övezeti igényének kielégítését új telepítésekkel. Az ilyen jellegű erdészeti feladatokat feltétlenül meg kell oldanunk. Elsősorban a rohamosan fejlődő új szocialista városainknál, a fokozatosan iparosodó kis- és középvárosainknál és az egészségtelen, sivár környezetben levő alföldi városainknál egyaránt.

Tekintettel arra, hogy a városok zöldövezeti igényének kielégítésére fel kell készülnünk, rendezni kell ennek módját abban az esetben is, ha meglévő erdőterületeket érint, s abban az esetben is, amikor új telepítésre kerül sor. Annak érdekében, hogy a zöldövezeti célok szolgálatába állított erdőterület, vagy új telepítés rendeltetésének valóban megfeleljen, biztosítani kell a felülvizsgált és jóváhagyott szakszerű tervezést, fenntartásra, üzemeltetésre vonatkozó előírások betartását.

Дь. Месей: О ЗЕЛЕННЫХ ЗОНАХ.

Зеленой зоной называем леса и облесения в районе городов, служащие в первую очередь для общественного благосостояния. Действие зеленой зоны: очищение, связывание тепла, выравнивание температуры, влияние на местные воздушные течения, увеличение содержания влаги в воздухе, защита от ветра, шума, эрозии, дефляции, накопление воды, является местом отдыха, предметом эстетического насаждения и улучшения пейзажа. Составные части зеленого кольца: защитные облесения, леса для отдыха, лесопарки, парки, облесение деревень, усадеб, кемпингов и облесения дорог. Все это составляет единую систему.

Mészöly Gy.: ÜBER DIE GRÜNEN GÜRTEL.

An grünen Gürteln versteht man die stadtnahen Wälder und Baumpflanzungen, die vor allem für die allgemeine Wohlfahrt bestimmt sind. Die Funktionen der grünen Gürtel sind folgende: Luftreinigung, Wärmebindung, Temperaturnausgleich, Beeinflussung der lokalen Luftbewegungen, Erhöhung der Luftfeuchtigkeit, Schutz gegen Wind, Lärm, Explosionen, Erosion und Deflation, Wasserspeicherung, Erholung, ästhetische und Raumordnungsbeziehungen. Die Einheiten der grünen Gürtel sind: Schutzpflanzungen, Erholungswälder, stadtnahe Wälder und Wälder im Weichbild der Städte, Baumpflanzungen bei Dörfern, Gehöften und Campingplätzen sowie die diese verbindenden Pflanzungen entlang der Strassen. Alldiese Elemente bilden ein einheitliches System.