

Zöldövezeti telepítések irányelvei

HÉDER SÁNDOR — MÉSZÖLY GYÖZŐ

A zöldövezet különböző összetevő egységeire jellemző, hogy azok elsősorban az emberek pihenését, üdülését, vagy védelmét szolgálják, s csak másodlagos céljuk lehet a gazdasági haszon. Az ilyen telepítések zöld tömegükkel meg tudják változtatni a tájképet. Mindig arra törekedjünk, hogy ez a változás pozitív irányú legyen, azaz a tájkép keretezésével, tagolásával az emberekre gyakorolt hatása kellemes érzéseket, maradandó élményt jelentsen. Ilyen hatásokat csak úgy érhetünk el, ha telepítéseink beleillenek a természeti tájba és kialakításukkal törésmentes átmenetet biztosítunk a beépített területek zöldterületei, parkjai és a természetes erdők között. Mivel a természeti táj mindenütt más és más formában jelentkezik, érthető, hogy a zöldövezeti egységek tervezését nem lehet sablon szerint végezni. Ez nem jelent a tervező számára korlátlan szabadságot, hanem ellenkezőleg, csak növeli felelősségét és megköveteli, hogy ismerje mindazokat az eszközöket és módokat, amelyeket fel lehet használni a célszerű kialakításhoz.

Az üdülési célt is szolgáló zöldövezeti egységeknél általános irányelv, amelyből minden alkalommal kiindulunk, hogy azoknak — tájformáló és védőhatásukon kívül — a bennük üdülést, pihenést kereső tömegek érdekeit is szolgálniuk kell. Ennek megfelelően, az ilyen zöldövezeti egységeket úgy alakítsuk ki, hogy azok

- természeti hatást váltsanak ki,
- esztétikai élmény forrásai legyenek,
- megfelelő műtárgyakkal el legyenek látva,
- oktassanak, tanítsanak.

Ezek kulturális, egészségügyi és esztétikai igények, melyek a szocialista életforma velejárói. Céltudatosan ilyen igények kielégítésére egyéb erdősítési és fásítási feladatok megoldásánál nem törekszünk, ezért a feladat újszerű, de helyes megoldásához könnyen eljuthatunk.

A domborzati és egyéb terepadottságok mellett a különböző zöldövezeti egységek legfontosabb alkotó és formáló eszköze a fásnövényzet. Tehát a fajaj megválasztáson, az elegyítésen, a fásnövények térbeli elhelyezésén, zárt és tisztás foltok alkalmazásán keresztül érvényesíthetjük az esztétikai hatás eszközeit is. Az esztétikai hatás kialakításánál mindenekelőtt arra ügyeljünk, hogy zöldövezeti telepítéseink természeti hatást keltsenek.

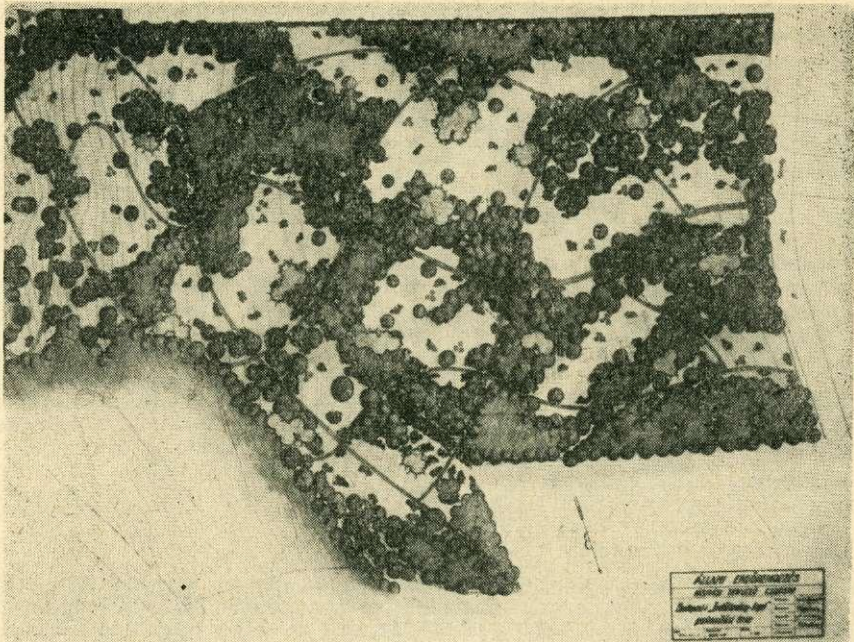
A kultúremler általában — de a városi ember különösképpen — vágyódik a természetes, zöld környezetbe. Azt a hatást, amit a természetes környezet gyakorol a kultúremlerre, *természeti hatásnak* nevezzük.

A szabad természetből elszakadt emberben a természeti hatást bizonyos mértékben a városi díszkertek, kultúrparkok is kiváltják. Kirándulások, üdülések és természetjárás során a szabad természettel kapcsolatba került mai városi emberben ezt a természeti hatást elsősorban a természetes környezet, az erdők változatos képe idézi fel.

Az üdülési, pihenési célokat szolgáló zöldövezeti egység nagyságát — amennyiben ez a városiakon múlik — a látogatottság várható nagysága szerint állapítjuk meg. Ügyeljünk arra, hogy az ne legyen zsúfolt, mert ez a természet közelségének élvezetét zavarja és a természeti hatás érvényesülését gátolja. A természeti hatás követelménye megszabja a zöldövezet megjelenési formáját is. Ami a természetes erdőkben, az erdő és a táj természetes kapcsolatában szép és megkapó, azt kell nyújtani a zöldövezeti telepítésnek. Az érintetlen erdőkben, erdőszéleken, vízpartok mellett megfigyelhető harmonikus egységre, — mely a színek, formák kapcsolatában és arányában megnyilvánul — a zöldövezeti telepítéseknél tudatosan törekedni kell. Ez azt jelenti, hogy a természet útmutatásait mindenkor vegyük figyelembe a fajaj megválasztásban, az egyes fajajok elhelyezésénél, mind a különböző helyzetekben, mind a fajajok egymáshoz viszonyított kapcsolatában.

A természeti hatást fokozhatjuk térkialakítással és útvezetéssel oly módon, hogy egyrészt magában a zöldövezeti telepítésben a változatos kép minél inkább érvényesüljön, másrészt ebből, mint keretből, a természeti táj szépségei feltáruuljanak. Kerülnünk kell a merev szabályos formákat térkialakításban, útvezetésben, és a fajajok telepítésében. A tájképben a sorba ültetett fák, sövényyszerűen telepített cserjék, vagy szabályosan ismétlődő elegyítés mesterkéltnek hat és a természeti hatást lerontja. Hasonló okok miatt kerüljük a szabályos, kerek tisztás foltok kialakítását is.

A zöldövezeti telepítésekkel szemben támasztott követelmények közül igen fontos az, hogy *esztétikai élményt* jelentsenek. Az esztétikai élmény egyik leghatásosabb eszköze a változatosság. A feltáruuló tájképben is a hegyes — völgyes, változatos domborzatú



Laza, ligetes telepítéssel és egymásba csatlakozó tisztás-foltokkal változatos képet alakíthatunk ki

vidék, a kiugró sziklafoltok, a völgyekben kanyargó patakok vonala az, ami gyönyörködtet bennünket. Erdei úton haladva egy-egy úthajlás után élményt jelent egy újabb kép feltűnése, vagy zártlombú szakasz után, ha egy tisztás bukkan fel előttünk. A tisztásokon körülnézve az erdőszél és cserjeszegélyének változatossága az ami díszíti a képet, ha pedig a domboldal sötét erdősátorát nézzük, szemünk jól érzékeli a világos színhatásokat, mint például a fehéren csillogó ezüsthárs lombját.

Az alkalmazott növényanyag megjelenési formája — mérete, habitusa és színhatása — eltérő. Ennek ismeretében tudatosan törekedhetünk a változatosság fokozására, esztétikai élmények előidézésére. A fák habitusa egyúttal hangulati elemeket is tartalmaz, így megválasztásuk és egymáshoz való arányuk egymagukban is kifejező erőt képvisel. A nyírott, vagy mesterségesen kialakított fa és cserjeformák természetellenesen hatnak, ezért zöldvezeti telepítésekben nem alkalmazhatók.

A formai eltéréseken kívül a színhatás is változatosságot jelent. A különböző fa- és cserjefajoknak jellemző színárnyalatuk, tónusuk van, mely a kéregre, lombzatra, virágra és termésre egyformán jellemző. Ugyancsak lényeges az egyes fajoknál a lomb őszi színeződése is. Mindezeket a színekben jelentkező különbségeket vegyük figyelembe az egyes csoportok elhelyezésénél úgy, hogy az eltérő színhatásúak váltogassák egymást, és a világos tónusú foltoknak sötétebb csoportok adjanak hátteret.

A változatosságra való törekvés mellett elsődendő követelmény a formák és színek alkalmazásánál az *összhang* megteremtése. A természeti táj éppen harmonikus összhangjával vált ki esztétikai élményt, így a természeti hatás elérése érdekében telepítéseinknél az arányokban, színekben és formákban jelentkező összhatást is hasonlóképpen alakítsuk ki, hogy az a szemlélőre kedvező legyen. Az összhang érdekében a fák és cserjék elhelyezésénél és a tér kialakításánál is nagyvonalúságra törekedjünk, az elaprózást kerülve.

A fák és cserjék változatos formája és színhatása csak úgy érvényesül, ha azokra a rálátást biztosítjuk, azaz a zöldvezeti telepítéseket úthálózáttal feltárjuk. Maga az útvezetés is lehetővé teszi a változatosság fokozását azáltal, hogy egymást követő különböző hatású részleteken vezetjük át.

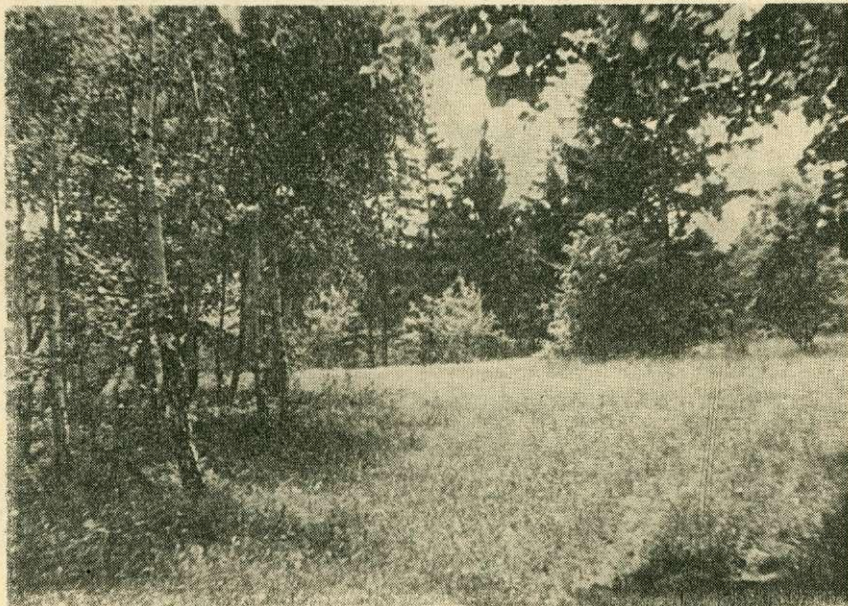
Az esztétikai hatás eszközei közül a térhatás az, amelyet mindig érzékelünk és jó, vagy rossz irányba befolyásolja az elénk táruló képről szerzett benyomásainkat. Az erdő sűrű állományában vezető sétaúton zárt térben vagyunk, körülöttünk és felettünk is tér-

fal korlátozza szabad kilátásunkat. A térhatás itt a bezártság, magánosság érzését váltja ki belőlünk.

Ha sűrű állományból tisztás foltra térünk, melynek füves térségét fák és cserjék határolják és a kép, mely elénk tárul, tágasabb, felfelé nyitott, akkor a térhatás megnyugtató, kellemes érzésekben jelentkezik.

A két példával illusztrált szélsőség között számos közbenső megoldás fordulhat elő.

A térhatás érdekében a feltáruló képet mindig *térfallal* határoljuk. A térfal keretez, meghatározza a felület alakját. A le nem határolt bizonytalan háttér zavarólag hat. *Térfal* határolja a *tisztás* foltokat is, melyek a zöldövezeti telepítések lényeges alkotórészei. Kívánatos, hogy a tisztások kapcsolódjanak egymásba, biztosítva ezáltal a nagyobb távlatokban való szemlélődést. Az egymásba kapcsolódó tisztások teszik lehetővé, hogy például a parkerdő a gazdasági erdőnél lényegesen több esztétikai élményt nyújthasson, mert így a fák és cserjék formájukban, színükben és fényjátékukban jobban érvényesülhetnek.



A hévizi parkerdő (fotó: Mészöly)

Zöldövezeti fásításnál éppen úgy, mint általában minden erdőtelepítésnél, fontos szempont a termőhelynek megfelelő fajaj megválasztása. Egy adott termőhelyen — a szélsőséges termőhelyi viszonyoktól eltekintve — több fajaj is megtalálja optimális feltételeit. A gazdasági erdőknél is elv az elegyes és többszintű állományok kialakítására való törekvés. A zöldövezeti fásításoknál a változatosság érdekében még elegyesebb, több fajajból összetett, szintekben és térben is jobban tagolt állományok kialakítása a cél. A zöldövezetben főfafajnak minden esetben, de töltelék fafajnak is lehetőleg zömében őshonos fafajokat alkalmazzunk. Az őshonos fafajoknak is igen széles a skálája és felhasználásukkal nagyon változatos, színekben és formákban gazdag állományokat tudunk kialakítani. A termőhelynek megfelelő fajaj megválasztásának követelménye igen fontos, mert a zöldövezetben egészséges fejlődésű, jó növekedésű egyedekkel érhetünk csak el esztétikai hatást. A sínylődő, korcs növekedésű, korán csúcsszáradó és beteges faegyedek egyáltalán nem díszítő hatásúak.

Üdülõerdők elsődleges rendeltetése, hogy lehetőséget adjanak a szabadban való tartózkodásra, tehát sétálni és letelepedni lehessen bennük. Ezekben az emberek tömegesen mozognak, sétálnak. Ennek a forgalomnak lebonyolítására feltétlenül szükséges, hogy kellően méretezett úthálózatot alakítsunk ki. Ennek egyik célja, hogy a látogatókat olyan helyekre vezessük el, ahol a zöldövezet egy-egy részlete, vagy a környező tájkép szépsége élményszerűen hat. Egyúttal megakadályozhatjuk segítségével, hogy a területen sétálók a növényanyagban kárt tegyenek.

Annak érdekében, hogy a forgalom valójában az utakon bonyolódjék le, az útvonal vezetésnél figyelembe kell vennünk a fő forgalmi irányokat. Kerüljük a hosszú egyenes útszakaszok tervezését, de céltalanul vezetett kacsokringós utak kialakítását is. Tagolt, lejtős területeken a terephajlásokat követve ívekkel vezessük a sétatutak úgy, hogy az nagyjából a rétegvonalak mentén haladjon. A közlekedési, illetve sétatutak mellett adjunk módot a lepihenésre, vagy letelepedésre. Erre a célra megfelelő helyeken padokat helyezünk el. A padok helyét úgy válasszuk meg, hogy onnan a zöldövezet kisebb, vagy nagyobb részletére, vagy a környező tájra jó rálátás nyíljon.

Pihenőhelyek, forgalmasabb csomópontok közelében szükség lehet úgynevezett esőházak építésére is, melyek a kirándulóknak a hirtelen támadt nyári zivatarok ellen menedéket nyújtanak. A padok, pihenőhelyek, esőházak mellett célszerű személtgyűjtő kosarakat elhelyezni.

Általában a szükséges műtárgyak kivitelezésénél törekszünk az egyszerűsége, célszerűsége. Ezek ne legyenek feltűnőek, hivalkodók, hanem illeszkedjenek bele az erdei környezetbe. Anyaguk lehetőleg rusztikus kidolgozású fa legyen, amit ne fessünk be különböző színekre. Tartósságuk növelésére esetleg szintelen védőlakott használhatunk.

Zöldövezet kialakításánál a meglévő növényanyagot — amennyiben azok a tájba beleillenek és jó fejlődést mutatnak, — minden esetben kíméljük. Ezek mintegy „nagykorúsítják” telepítéseinket.

Gyakran előfordul, hogy gazdasági erdőket, vagy fásításokat alakítunk át parkerdővé, vagy sétaterdővé. Az átalakítás módja különböző aszerint, hogy fiatal, középkorú, vagy idős állományról van szó. Ezekben belül is lényeges különbség, hogy a meglévő állomány zárt-e, vagy kiritkult. A kialakítás módjai tehát különbözők, de minden esetben a fent leírt irányelvek szerint végezzük munkánkat. Ez természetes, mert akár új zöldövezeti egység telepítéséről, akár meglévő erdőállomány átalakításáról van szó, az elérendő cél azonos, csak a cél érdekében alkalmazott eljárások változóak.

III. Хедер: ПРИНЦИПЫ О ЗАКЛАДКАХ ЗЕЛЕННЫХ ЗОН.

Массивы зеленого кольца, служащие и для отдыха, следует создавать таким образом, чтобы они произвели естественный эффект, служили источником эстетических впечатлений, чтобы они были оборудованы комфортабельными сооружениями, чтобы они обучали и учили. Помимо определения к разнообразию важным является создание или же поддержания гармоничности. Соответственно надо организовать движение масс. Сооружения следует оформлять естественно подобно, соответственно ландшафту.

Héder S.: DIE RICHTLINIEN DER PFLANZUNGEN IM GRÜNEN GÜRTEL.

Die Einheiten des grünen Gürtels, die auch der Erholung dienen, sollen so gestaltet werden, dass sie naturnahe wirken und zu Quellen ästhetischer Erlebnisse werden. Sie sollen mit Bequemlichkeitseinrichtungen versehen sein und auch Lehrzwecken dienen. Ausser der Bestrebung auf Verschiedenartigkeit ist die Schaffung und Erhaltung der Harmonie von grosser Bedeutung. Der Massenverkehr soll entsprechend organisiert werden. Man soll auf die naturnahe Ausbildung der Kunstbauten achten, damit sie sich in die Landschaft einfügen.

Homoki erdeink védőszeréről

CSONTOS GYULA

Hazánk homoktájain az erdők és a fás kultúrák lényeges szerepe — eltérően az ország többi tájaitól — a mezőgazdasági termelés megsegítése, a védőhatás biztosítása, főként a szél-erózió csökkentése.

A homokon gazdálkodók számára ismert tény, hogy a szél-erózió korlátozása nélkül laza homoktalajokon eredményes gazdálkodás nem folytatható. A hazai homokjavítás két évszázados története tulajdonképpen a szél-erózió elleni védekezés — egyrészt a szél-erózió megakadályozásának, másrészt az okozott károk, talajhibák kijavításának — a története. Áttekintve az erdők és védőfásítások hazánk homoktájain betöltött szerepét megállapítható, hogy jelentőségüket nálunk — megelőzve ebben Európa szinte valamennyi országát — korán felismerték. Elég utalnunk *Vedres István* szegedi erdőtelepítéseire. Kecskemét város levéltárában található, a XIX. század első éveiből származó jegyzőkönyvek is bizonyítják, hogy a fásítás nyújtotta védelem, az erdők elhelyezésével szemben támasztott követelmények tekintetében már abban az időben is komoly tapasztalatokkal rendelkeztek. Így pl. a szőlő, valamint az erdőterületek egymás melletti elhelyezésének meghatározott rendjét alakították ki.