

ques à des essais qu'il y a lieu de considérer comme études préliminaires. Ces essais tendent 1° à diviser les forêts d'un secteur en peuplements nettement caractérisés; 2° à fixer pour chacun de ces peuplements le meilleur régime et la meilleure méthode de gestion; 3° à observer avec attention les conséquences de l'intervention sur le volume et la valeur des arbres, ainsi que sur les propriétés du sol.

### Thinning Figures of Some Stand Types. By I. Szeless.

The experiments carried out in several typical stands on prince *Esterházy's* estate (under the supervision of the Dombóvár Forest Inspection Office) may be regarded as preliminary studies the aim of which is: 1. to divide the forests of a district according to the type of stands, 2. to determine the best silvicultural and economical thinning method for those and 3. to control changes in the volume, value and soil quality of the stands.

## VADÁSZAT.

### Kormeghatározás: — Az óznél.

Írta: Szederjei Akos.

A vadászat célja a legnemesebb sportélvezet mellett, szép és értékes vadászdíszeket (trófeákat) zsákmányolni. Az utolsó évszázadokban kifejlődött kultúra megváltoztatta a vad életét és életkörülményeit. A kellő ismeretek nélküli vadászat a vadállomány leromlására, sőt néha kipusztulására is vezet. A leromlott vadállomány nem ad kívánatos díszet, pedig az igaz vadásznak csak az a minden fáradságot megérő, legszebb célja, legnagyobb öröme. Jó, vagy éppen kimagasló trófeát csak helyes vadóvás, helyes vadismeret és vadászat mellett remélhetünk. Hazánk Kárpátok övezte medencéje a vad eldorádója. A magyar föld különleges értékű gabonát, gyümölcsöt stb. terem, és — adottságaink mellett — a vadállomány minőségének a fenntartásában is az első vonalban kellene állanunk. Ezt igazolták a régebbi nemzetközi kiállítások. Az elsőséget azonban csak a helyes vadászattal érhetjük el.

A helyes vadászat előfeltétele, hogy ne csak területünket, ne csak a vad életmódját, de *magát a vadat is* ismerjük. Ismerni kell az állományt, de ismerni kell az állomány egyedeit is. E nélkül helytelenül vadászunk és gyengébb díszeket érünk el. A vad nem ismerése pedig előbb-utóbb az állomány leromlására vezet. Ezt már sok szomorú eredmény igazolta. Ha

nines meg a helyes ivararány — nincs jó trófea. Ahol csak az erős bakot lövik, ja gyengét és a sutát ritkán vagy sohasem, pár éven belül feltétlenül hiányozni fog az erős agancsú bak és a jó, életerős suta-állomány.

Világosan láthatjuk, hogy a lelövést az állománynak és az adottságoknak megfelelően, tervszerűen kell beosztanunk. *Igy elsősorban a vad korát kell tudnunk megállapítani.* Ne engedjük, hogy egy gyenge bak megöregedjen és gyenge utódok szülője legyen. A jó agancsú, egészséges bakot pedig ne lövjük le túl korán, ha még úgy is csábít a jó agancs. Ezért feltétlenül szükséges az őz korának a biztos ismerete.

Ismernünk kell tehát mind az élő, mind a lelőtt vad éveinek a számát. Az utóbbi természetesen könnyebben, sőt — kellő ismeretek mellett — pontosan is megállapítható.

A vad helyes vadászásának a szüksége természetesen ott jelentkezett először, ahol a föld használata gyorsabb fejlődése mellett a vadállományt is meg akarták tartani.

*Nitsche* volt az első vadász, aki 1890-ben az őz korát a fogakból próbálta meghatározni. Érdekes, hogy előbb senkinek sem jutott ez eszébe, annak ellenére, hogy más állatoknál (pl. lovaknál) már régebben bevált módszernek tekintették. *Nitsche* a metszőfogak kopásából akart következtetni az őz korára. A sokkal jellemzőbb zápfogakat teljesen figyelmen kívül hagyta. Körülbelül tíz évvel később *Nehring* főerdőmester már a zápfogakat is számbaveszi. *Nitsche* és *Nehring* megfigyelései ekkor még elszigetelt jelenségek voltak. Ebben az időben a vadászati műveltség még nem terjedt ki ilyen elvontabb természetű kutatásokra. Hisz ekkor és még sokáig (a háborúig) a nagy tömegek azt tartották, hogy hatos bak vagy ennél is több ágú agancsos az igazi őzdísz. (Persze az mindegy volt, hogy ez a hatos egy, vagy tizenöt éves.)

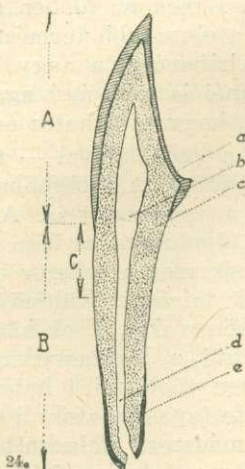
A tenyésztéssel és a vad életével — tisztelet a kevés kivételnek — édes keveset törődtek. A világháború alapján megrengette és megváltoztatta a vadászatot is. A sok helyen teljesen, vagy részben kipusztult állományokat újra telepítik vagy felújítják. Egymás után jelennek meg a sokszor egy egész vadászéleten át gyűjtött tapasztalatok leírásai. Különösen a német vadászok ontják a vadászati szakkönyveket. Ezek közül (az őzzel foglalkozók sorában!) kétségtelenül a legklasszikusabb *Raesfeld* főerdőmester munkája, amelyben több, mint hatszáz oldalon számol be a saját és mások gyűjtötte tapasztalatokról és kísérletekről. A kor meghatározására külön módszert dolgozott ki. Utána még sok kitünő szakkönyv jelent meg. A legújabbak közül a legjobb a *Bieger* erdőmesternek (aki a nemzetközi kiállítás őzaganacs képletét is szerkesztette), több vadfaj kormeghatározását tárgyaló könyve.

Az irodalom fellendülésével lépést tartott a gyakorlat is. Németországban, ahol a legnagyobb a vadászati műveltség, teljesen az állam vette át a vadászat irányítását. Rövid idő alatt elérték, hogy ma már a kötelező (nagy büntetés terhe mellett kötelező!) vadászati bemutatókon, amelyeket évente rendeznek, mindenkinek be kell (!) mutatni az az évben elejtett vadak trófeáit. Az összes díszeket bírálják. A bírálat céljából minden darabhoz mellékelni kell a kormeghatározás legbiztosabb jellemzőjét, — az alsó állkapcsot.

Nemcsak Németországban, hanem másutt is, mindent megtesznek a vadállomány javítására és a vadászati műveltség emelésére. Több ország (a balkáni államok közül is!) vadászati kísérleti állomásokat állít fel, törvényben írja elő a kötelező lelövési tervet, előadások tartását stb. Az eredmények beszédesek. A kötelező kiállítással és a vadászvizsgával Németországban pl. rövid idő alatt elérték, hogy ott már nem csak lelövik a vadat, hanem a vad természetének ismeretére is reákényszerítettek minden vadászt.

De térjünk vissza az őz korához.

A fog legfontosabb élettani szerepe a tápanyagok összeaprítása. A fogzománc nagyon kemény anyagból áll, az edzetlen acélnál is keményebb, az idő mégis elkoptatja. Ez a kopás az évek számával együtt nő, úgy hogy végül is a fogak letöredezésére, kihullására vezet.



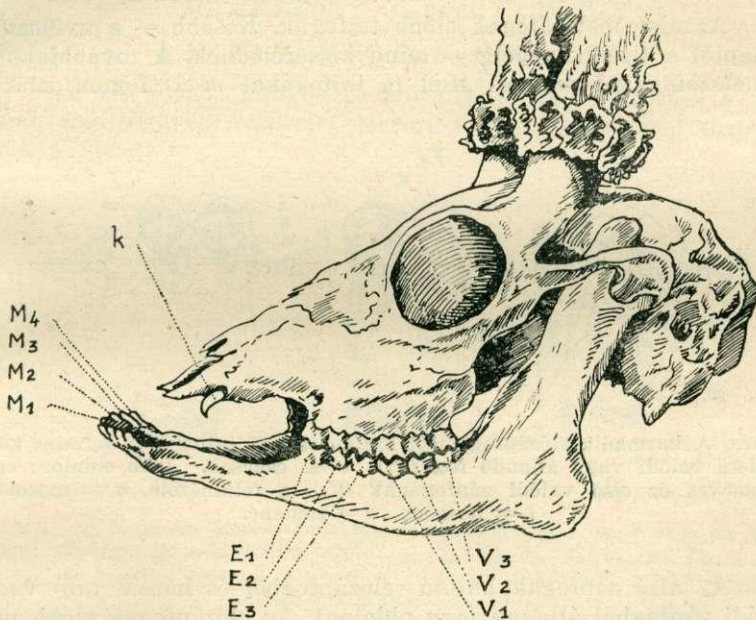
1. ábra. A fog keresztmetszete. *A* = a fogkorona, *B* = a foggyökér, *C* = a fognyak, *a* = zománc, *b* = idegkamra, *c* = dentin, *d* = gyökérsatorna, *e* = cement.

A fog részei: A fogkorona, fognyak és a foggyökér.

A fogkorona felső felülete a zápfogaknál (örlőfogak) a rágófelszín vagy rágólap, a metszőfogaknál, a metsző él. A rágólap belső és külső szélén kiemelkedő hegyecskek (csücsök) vannak amelyek sáncszerűen határolják a fogat, a rágófelület közepe felé lejtenek és egy barázdát (a hasadék) alkotnak. A csücskök között hosszanti és haránt árkok (rajzolatok) látszanak.

A fogkoronának a foghússal érintkező szélénél van a fognyak.

A fognyak alatt kezdődik a foggyökér. A gyökök önállóak, szétágazóak vagy összeforrt gyökök. Az utóbbiaknál az összeforrás helyén van a hosszanti barázda.



25.

2. ábra. Az őz teljes fogazata (egy oldalon).  $M_1, M_2, M_3, M_4$  = az első, második, harmadik és negyedik metszőfog.  $E_1, E_2, E_3$  = az első, második és harmadik előzáfog.  $V_1, V_2, V_3$  = az első, második és harmadik valódi vagy állandó zápfog.  $k$  = a ritkán kinőtt szemfog (agyar vagy kampó).

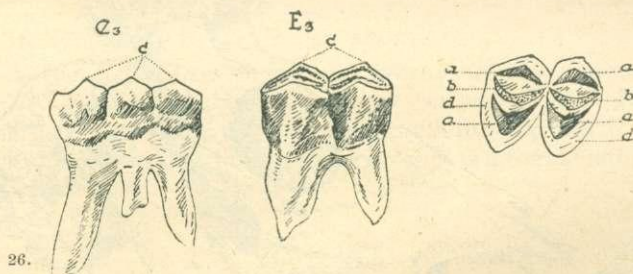
A fogállomány részei: A fogzománc, a dentin és a cement. A zománc a korona külső kérgé. Legvastagabb a metsző és a rágófelületen, kivált a csücskökön és elvékonyodik a fog nyaki része felé. A dentin adja a fog zömét. Míg a zománc nagyon kemény, rideg anyag, addig a dentin igen rugalmas (a billiárd golyó az elefánt dentinjéből van). A dentin adja meg a fog rugal-

masságát. Legfelül van az idegkamara (pulpa), és a gyökér csatorna, ahova a verő-, a vissz- és a nyirokerekek mennek be a gyökér végén levő nyíláson. A cement különféle vastagságban egész hosszában veszi körül a gyököt. Legvastagabb a gyökcsúcson, a legvékonyabb a fog nyaki részén.

Az őznek harminckét darab foga van. Nyolc alsó metszőfog ( $m, M$ ). Hat-hat alsó és hat-hat felső-zápfog ( $z, Z$ ). Néha (a kutatások szerint az őzek nyolc százalékánál) még egy-egy vagy két-két felső szemfog is kifejlődik. Ezeknek a rendellenes fogaknak agyar vagy kampó a neve.

Az őz korára legjellemzőbb az alsó két sor zápfog és az alsó metszőfogak. A felső metszőfogak hiányoznak, ezért a fogak helyett a felső állkapcsos kemény, erős porcképződmény van.

Az alsó metszőfogak előbb tejfogak. Később — a nyolcadik hónaptól a tizedik végéig — mind kicserélődnek. A továbbiakban a metszőfogakat  $m$ -el és  $M$ -el (a tejfogakat  $m$ -el) fogom jelölni.



3. ábra. A harmadik előzápfog, mint háromrésztű tejfog ( $e_3$ ) és mint két-résztű valódi vagy állandó fog ( $E_3$ ).  $c$  = csúcsok. Jobb oldalon: egy hároméves őz első valódi zápfogának ( $V_1$ ) a felülnézete.  $a$  = rajzolat,  $b$  = hasadék,  $d$  = zománc.

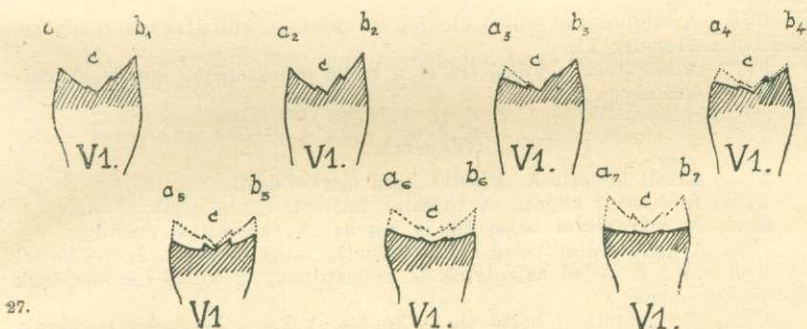
Az alsó zápfogak három előzápfogból és három utó- vagy valódi zápfogból állanak (egy oldalon). Az előzápfogak előbb tejfogak. Később, a 14–15. hónapban cserélődnek ki. Az előzápfogak jelzése  $E_1, E_2, E_3$  és  $e_1, e_2, e_3$  (az utóbbiak jelentik a tejfogakat). Az előzápfogak elől vannak, a metszőfogak felől. A valódi zápfogak, vagy állandó zápfogak hátul. Jelzésük  $V_1, V_2, V_3$ .

A következőkben mindég csak egy oldal fogairól lesz szó. A kopás ugyanis mindkét oldalon többnyire ugyanaz. Ezek szerint az őz kifejlődött teljes fogazata a közétől hátra felé menve:  $M_1, M_2, M_3, M_4, E_1, E_2, E_3, V_1, V_2, V_3$ . Az őz ezt a teljes, kifejlődött fogsort az első életévének betöltése körül éri el. A fogcserét Bieger összeállítása szerint az alábbiakban közöljük.

## Az ős fogcsereje Bieger szerint:

Hó	Hónapszám	Metszőfogak	Zápfogak
Június	1.	$m_1, m_2, m_3, m_4$	$e_1, e_2, e_3$
Július	2.	$m_1, m_2, m_3, m_4$	$e_1, e_2, e_3$
Auguszt.	3.	$m_1, m_2, m_3, m_4$	$e_1, e_2, e_3$ ( $V_1$ most törí át)
Szept.	4.	$m_1, m_2, m_3, m_4$	$e_1, e_2, e_3$ ( $V_1$ kicsit látszik)
Okt.	5.	$m_1, m_2, m_3, m_4$	$e_1, e_2, e_3$ $V_1$ ( $V_2$ most törí át)
Nov.	6.	$m_1, m_2, m_3, m_4$	$e_1, e_2, e_3$ $V_1, V_2$
Dec.	7.	$m_1, m_2, m_3, m_4$	$e_1, e_2, e_3$ $V_1, V_2$
Jan.	8.	$M_1, M_2, m_3, m_4$	$e_1, e_2, e_3, V_1, V_2$ ( $V_3$ most törí át)
Febr.	9.	$M_1, M_2, m_3, m_4$	$e_1, e_2, e_3, V_1, V_2$ ( $V_3$ most törí át)
Márc.	10.	$M_1, M_2, M_3, m_4$	$e_1, e_2, e_3, V_1, V_2$ ( $V_3$ kicsit látni)
Ápr.	11.	$M_1, M_2, M_3, M_4$	$e_1, e_2, e_3, V_1, V_2, V_3$
Május	12.	$M_1, M_2, M_3, M_4$	$e_1, e_2, e_3, V_1, V_2, V_3$
Július	14.	$M_1, M_2, M_3, M_4$	$E_1, E_2, E_3, V_1, V_2, V_3$
Június	13.		

Az egy évnél idősebb ős korának a meghatározása a zápfogak segítségével. Szederjei szerint a következőképpen történik (l. a 4. ábrát).



4. ábra. A fogkopás keresztmetszetben. 1, 2, 3, 4, 5, 7 és 9 éves ős valódi zápfogának a keresztmetszete.  $a_1, b_1, a_2, b_2, a_3, b_3, a_4, b_4, a_5, b_5, a_6, b_6, a_7, b_7$  = a csúcsok kopása a különböző korban.  $c$  = a hasadék kopása a különböző korban.

## Egyéves.

$E_1$ ... A nemrég kibujt fog még egészen fehér. A hegyek élesek, szegletesek.

$E_2$ ... A fog teljesen kifejlődött. A színe még fehér. Betüremlései, hegyei élesek.

$E_3$ ... A tejfog (amelynek három gyökere volt!) teljesen vagy majdnem egészen kilökte. A tejfogtól eltérően kétrészletű. Színe fehér, rajzolat nincs. A betüremlések és hegyek élesek.

$V_1$ ... Hegyes csúcsok, a rágófelület szélei élesek. A sötétbarna rajzolat élesen elüt a fehér fogesonttól.

$V_2$ ... Kopás nincs. A rajzolat sötétbarna és egy vonalnak látszik.

$V_3$ ... Teljesen kifejlődött. A rajzolat két sötét vonás.

*Kétéves.*

- $E_1$ ... A külső rész kezd kopni. A rajzolat két kis sötétebb pont.  
 $E_2$ ... Elöl kissé kopott. A kopás hátul erősebb. A rajzolat már kivehető.  
 $E_3$ ... Elöl-hátul kopott. Különösen hátul jól látható a kopás. A rajzolat is észrevehető.  
 $V_1$ ... A hegyek és élek nagyon élesek, de csak belül. Kívül már kissé kopott. A külső rajzolat kezd háromszögletű lenni. A hasadék kivehető.  
 $V_2$ ... A külső éleken finom kopás. A külső rajzolat szélesedik. A hasadék már kezd jelentkezni.  
 $V_3$ ... A két külső és a hátsó csúcs kopott. A rajzolat még éles vonalnak látszik.

*Hároméves.*

- $E_1$ ... A külső rész kopott. A rajzolat két erősebb sötét pont.  
 $E_2$ ... A külső rész erősebben kopott. Oldalról nézve, nagy tompa szög. A rajzolatok összeérnek.  
 $E_3$ ... A kopás elöl is jól felismerhető. A rajzolat még éles. Hátul és elöl V-alakú.  
 $V_1$ ... A-rágófelület külső éle már nem éles. Erősen lekopott. A rajzolat barnája háromszögletű. A rágófelület külső éle alig emelkedik a rágófelület fölé.  
 $V_2$ ... A rágófelület külső éle jól lekopott. A külső rajzolat háromszögletűvé szélesedik ki.  
 $V_3$ ... A rágófelület külső éle és a hátsó csúcs erősen kopott. A rajzolat kezd összefolyni.

*Négyéves.*

- $E_1$ ... Körül kopott. A rajzolat kezd egybefolyni.  
 $E_2$ ... Elöl-hátul kopott. A rajzolat teljesen egybefolyik.  
 $E_3$ ... A rágófelület belső éle is kopott. A rajzolat egybefolyt.  
 $V_1$ ... A rágófelület belső éle is kopott. A külső él a rágófelülettel egy szinten van. A belső rajzolatok is szélesednek, a külső háromszögek kezdenek összeérni.  
 $V_2$ ... A rágófelület belső éle is kopott. A külső két csúcs majdnem egészen lekopott. A belső rajzolatok is szélesednek.  
 $V_3$ ... A rágófelület belső éle is kopott. A hátsó és a két külső csúcs egy szinten van a rágófelülettel. A rajzolat egybefolyik.

*Ötéves.*

- $E_1$ ... A rágófelület már majdnem egyenesre kopott. A rajzolat egybefolyt.  
 $E_2$ ... A külső és a belső csúcs erősen kopott. A fogcsont fehér része már kevesebbnek látszik, mint a rajzolat sötétebb része.  
 $E_3$ ... A belső csúcs is nagyon kopott. A rajzolat sötétebb része itt is erőteljesebb a fogcsont fehér részénél.  
 $V_1$ ... Az összes csúcsok erősen kopottak. Csak a két belső csúcs emelkedik a rágófelület felé. A rajzolat sötét része annyira túlsúlyban van, hogy a fehér rész már csak egy fehér vonal.  
 $V_2$ ... A rágófelület nagyon kopott, de a belső él még egy kissé föléje emelkedik. A rajzolat sötétebb része kerül előtérbe.  
 $V_3$ ... A rágófelület élei majdnem egészen laposak, csak a két belső csúcs áll ki egy kevésbé. A rajzolat teljesen egybefolyik.

*Hatéves.*

$E_1$ ... A rágófelület egyenesre kopott. A rajzolat egészen egybefolyt.  
 $E_2$ ... A középső csúcs kiáll, úgy hogy két egyenesre kopott rágófelület találkozik itt össze. A fogcsont fehér része csak a széleken látható, a betüremléseken.

$E_3$ ... A rágófelület hátsó része a rágófelület alá kopott. A hasadék látható lesz. A rajzolat annyira erős, hogy a fehér rész csak a széleken látható.

$E_1$ ... A rágófelület egyenes. A rajzok annyira összefutottak, hogy csak a széleken látható a fehér rész. A hasadék kezd megszakadni.

$V_2$ ... A rágófelület kopott. A hasadék összeér. A rajzolat szélei keskenyednek.

$V_3$ ... A rágófelület nagyon lekopott, a hasadék összeér. A fehér fogcsont keskeny vonal a hasadék két oldalán.

*Hétéves.*

$E_1$ ... A rágófelület a homorú felé hajlik. A fehér rész csak kívül és körül van meg.

$E_2$ ... A rágófelület élei egymásra koptak a csúcsokkal. A betüremlések kezdenek egybefolyjni.

$E_3$ ... A rágófelület erősen lekopott, de a hasadék még jól látszik.

$V_1$ ... A rágófelület az egyenesből a homorú felé kopott. A hasadék kezd eltűnni.

$V_2$ ... A rágófelület úgy lekopott, hogy a hasadék megszakadt. A belső fehér vonalak alig látszanak.

$V_3$ ... A rágófelület lekopott, de még a hasadék összeér. A belső fehér vonal alig látszik a sötét egybefolyt rajzolon.

*Nyolcéves.*

$E_1$ ... A rágófelület homorúra kopott.

$E_2$ ... A rágófelület hátsó része erősen lefelé hajlik. A betüremlések egybefolytak.

$E_3$ ... A rágófelület úgy lekopott, hogy a hasadék kezd eltűnni. A betüremlések még láthatók.

$V_1$ ... A rágófelület annyira kopott, hogy a hasadék eltűnt, csak két pont látható.

$V_2$ ... A rágófelület elkopott, úgy hogy a hasadék nem ér össze. A fehér vonalak belül teljesen eltűntek, úgy hogy a sötét rajzolatot nem választják el.

$V_3$ ... A rágófelület lekopott, a hasadék kezd megszakadni, a hátsó részen már csak pontnak látszik.

*Kilencéves.*

$E_1$ ... A rágófelület homorú és a hátsó rész lefelé hajlik.

$E_2$ ... A rágófelület úgy lekopott, hogy a betüremlések már alig vehetők ki.

$E_3$ ... A hasadék eltűnt.

$V_1$ ... A rágófelület a többi fog rágófelülete alá kopott.

$V_2$ ... A hasadék még látható, de nagy közben megszakadt.

$V_3$ ... A hasadék már annyira nem ér össze, hogy a harmadik rész alig látszik.



## Tízéves.

- $E_1$ ... A rágófelület első része a sok kopástól kihegyesedett.  
 $E_2$ ... A betüremlések már egyáltalán nem látszanak.  
 $E_3$ ... A rágófelület hátsó része a  $V_1$ -el egy szintre kopott.  
 $V_1$ ... A rágófelület erősen a többi fog rágófelületének szintje alá kopott. Különösen az első része van alacsonyra koptatva.  
 $V_2$ ... A hasadék már csak két pontnak látszik.  
 $V_3$ ... A hasadék még látszik, de már eltűnőfélben van.

## Tiznél idősebb.

- A fogak annyira elkopnak, hogy a  $V_3$ -nál is eltűnik a hasadék.  
 $V_1$ ... Egészen homorúra kopott 12 éves.  
 Később egyes fogakból (legelőbb  $V_1$ -ből) kis részek törnek le. Néha a fog ki is hullott, 13-nál több.

## A metsző fogak kopása.

- $M_1$ ... Domború, az  $M_2$  felé hajló metsző-felülettel: 2 éves.  
 $M_1$ ... Metsző-felülete és kissé  $M_2$ -é is kopni kezd: 3 éves.  
 $M_1$ ... Kissé hullámosra kopott, a többi fogon is látszik a kopás: 4 éves.

$M_1$ ... Metsző-felülete már majdnem egyenes, a többi hullámosra kopott: 5 éves.

$M_1$ ... A metsző-felület egyenes és alig emelkedik a többi fog metszőfelülete fölé; a fognyak látszólag hosszabbodik: 6 éves.

$M_1$ ... Már a homorú felé hajlik, a fogak közé nagyobbodik: 7 éves.

$M_1$ ... Metsző-felülete homorú, alacsonyabb, vagy egyenlő a többi fog metsző-felületével, a fognyakak elvékonyodnak: 8 éves.

$M_1$ ... Metsző-felülete annyira homorú, hogy a többi fog metsző felülete alá kopott, a fognyakak közt átlátni: 9 éves.

$M_1$ ... Metsző-felületéből kis darabok kitörnek. A többi fog metsző-felülete is egyenesre kopott: 10 éves.

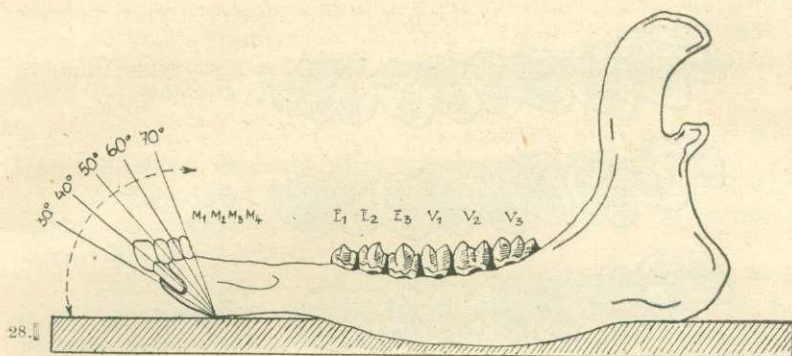
A fogakból kis darabok letöredeznek, egyes fogak kihullanak és az  $M_1$  mélyén homorúra kopott: 10 évnél több.

A metsző-fogakból való kormeghatározásnak van még egy másik módja is, mikor a fog állásának a szögéből következtetünk a korra.

Ez *Bieger* módszere.

Az 1 éves őznél  $M_1$  állása  $53^\circ$ , a 2 évesnél  $55^\circ$ , a 3 évesnél  $58^\circ$ , a 4 évesnél  $60^\circ$ , az 5 évesnél  $63^\circ$ , a 6 évesnél  $65^\circ$ , a 7 évesnél  $66^\circ$ , a 8 évesnél  $67^\circ$ , a 9 évesnél  $68^\circ$ , a 9 évnél idősebbnél  $70^\circ$ .

Az előbbi hosszadalmas eljárásokat ajánlom azoknak a vadásztársaimnak, akik tanulmányozni akarják, vagy egész pontosan kívánják meghatározni az őz korát. Azok, akik gyors, könnyen megtanulható, de kevésbé pontos eljárást akarnak, — megelégedhetnek a következő rövid módszerrel is, amely gyorsan és könnyen alkalmazható kint, az erdőben is.



5. ábra. Kormeghatározás a metszőfogak (legjobban  $M_4$ ) állásának a szögéből.  $53^\circ$  = egyéves,  $55^\circ$  = kétéves,  $58^\circ$  = hároméves,  $60^\circ$  = négyéves,  $63^\circ$  = ötéves,  $65^\circ$  = hatéves,  $66^\circ$  = hétéves,  $67^\circ$  = nyolcéves,  $68^\circ$  = kilencéves,  $70^\circ$ -nál több = kilencévesnél több. A rajz tehát egy 9 éves óz alsó állkapcsát ábrázolja.

A *Ströse-Szedzerjei* szerinti, rövid kormeghatározás a zápfogakból.

$E_3$ ... Két részből áll: 1 éves.

A rágófelületnek mind a két széle nagyon éles, ha végig húzzuk rajta az újjunkat: 2 éves.

A külső szélén az ujjunk már megérzi a kopást: 3 éves.

A belső szélén is megérezni a kopást: 4 éves.

$V_1$ ... Csak a két belső csúcs emelkedik a rágófelület fölé: 5 éves.

$V_1$ ... A hasadék megszakadt,  $V_2$ -nél a hasadék összeér: 6 éves.

$V_1$ ... A hasadék eltűnőfélben,  $E_3$ -nál még látszik: 7 éves.

$V_1$ ... A hasadék eltűnt,  $V_2$ -nél a hasadék nem ér össze,  $E_3$ -nál a hasadék eltűnt: 8 éves.

$V_1$ ... A rágófelület a többi fog rágófelülete alá kopott,  $V_3$ -nál a hasadék nem ér össze, úgy hogy a harmadik részen csak egy kis pontnak látszik: 9 éves.

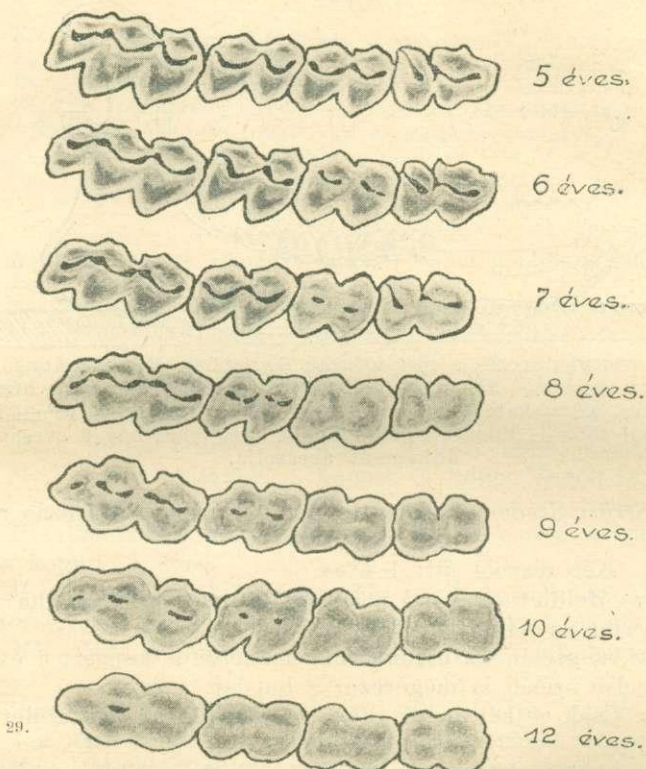
$V_1$ ... Erősen a többi fog rágófelülete alá kopott,  $V_2$ -nél a hasadék már csak két pontnak látszik,  $V_3$ -nál a hasadék eltűnőfélben van: 10 éves.

$V_3$ ... Csak a középső részen van még nyoma a hasadéknak: 12 éves.

$V_3$ ... A hasadék teljesen eltűnt: 13 éves.

Az utóbbi rövidebb fogmeghatározás természetesen nem olyan biztos, mint az előbbi, hosszabb módszer, de könnyen megtanulható és kint a helyszínen (az erdőben a lelövés után) jól alkalmazhatjuk.

A fogak segítségével való kormeghatározás a legjobb módszer, de mint minden szabály alól, itt is van kivétel. Ez a kivétel



29. 6. ábra. Az 5, 6, 7, 8, 9, 10 és 12 éves öz  $E_3$ ,  $M_1$ ,  $V_2$  és  $V_3$  fogának felülnézete. A belső fekete vonás mutatja, hogy tűnik el lassan a szakadék a kopás következtében. Jól látható az ötéves öznél a majdnem teljesen egy vonalnak látszó szakadék képe. A 6. évben a  $V_1$  fognál már megszakad a szakadék. A 7. évnél már csak pont a  $V_1$  fognál és megszakad az  $E_3$ -nál is. A 8. évben már nem látható a szakadék a  $V_1$  és  $E_3$  fogaknál, ugyanekkor megszakad a  $V_2$ -nél. A 9. évben a  $V_2$ -nél már csak pontnak látszik és megszakad a  $V_3$ -nál is. A 10. évben már csak kis pontocskák látszanak a  $V_2$ -nél és erősebb pont a  $V_3$ -nál. A 12. évben már csak egy pont látszik a  $V_3$ -nál. Később a szakadék is teljesen eltűnik.

az, ha a fogkopás nem a rendes úton halad, hanem rendszertelenül. A hároméves korig ez a rendszertelen kopás nem játszik nagyobb szerepet, de később nagy eltéréseket is mutathat. Néha már a négyéves bak úgy elkoptatja a fogazatát, hogy hatévésnek is látszik. A rendszertelenség mindig abban nyilvánul, hogy a fogkopás nagyobb, mint a rendes kopásnál. Nagyobb szabálytalanság is fordulhat elő, pl. egyes fogak korai kitörése, kihullása, letördelése, stb. Ennek ellenére a fogmeghatározás a legmegbízhatóbb és kevés kivétellel biztos adatokat adó módszerünk, amit

nagyon is érdemes megtanulni. Nélküle nincs biztos kormeghatározás és kormeghatározás nélkül nincs lelövési terv. Ennek hiányában pedig még a legjobb esetben is csak tapogatózunk, amikor a selejtezést végezzük.

Röviden az őz életkoráról is szólnom kell, amelyet a szakírók különböző idejűnek állapítanak meg. Így:

*Brehm* szerint 15—16 az átlag, de a 20 évet is elérheti, *Ditrich* szerint 16, *Bechstein* szerint 15, *Eulefeld* szerint 20 és *Raesfeld* szerint kb. 16 év a korhatár.

Még több író is meg lehetne nevezni, de ezek szerint is 15—20 év a korhatár. Szerintem az átlag kor 15 év körüli van, de jó körülmények közt az őz élélhet 20 évig is. (Folytatjuk.)

## HIVATALOS KÖZLEMÉNYEK

### Az árellenőrzés országos kormánybiztosának 10.100/1940. A. K. számú rendelete a tűzifa legmagasabb árának a megállapításáról.\*

A 4.110/1939. M. E. számú rendelettel módosított 2.220/1938. M. E. számú rendelet 2. §-ában kapott felhatalmazás alapján a tűzifa legmagasabb árát a következőképpen állapítom meg

#### 1. §.

##### *Termelői árak a feladó-, illetve leadóállomásokon.*

(1) Az aprítatlan tűzifa legmagasabb leadóállomási árának budapesti leadóállomásokon, vagonban vagy hajóban a jelen rendelethez csatolt I. számú mellékletben feltüntetett árakat kell tekinteni.

(2) Az I. számú mellékletben feltüntetett legmagasabb leadóállomási árak 10.000 kg. I. osztályú aprítatlan tűzifára vonatkoznak és a következő módon alkalmazandók:

a) Budapest székesfőváros, Budafok, Kispest, Pestszenterzsébet, Pestszentlőrinc, Rákospalota és Újpest megyei városok, Albertfalva, Csepel, Pestújhely, Rákosszentmihály és Sashalom nagyközségek területén minden változtatás nélkül.

b) Az a) pontban nem említett városok és községek területén a (3) bekezdés szerint kiszámított feladóállomási árakhoz hozzá kell adni a feladóállomástól leadóállomásig felmerülő vasúti fuvar költség és leadóállomáson esetleg felmerülő közvetvámnek összegét.

(3) A feladóállomási árát úgy kell kiszámítani, hogy a jelen § (1) bekezdésében meghatározott árakból le kell vonni 5.40 P budapesti közvetvámot, valamint a hazai tűzifára a feladóállomástól a m. kir. államvasútak helyidíjszabása (II. rész) 6. pontjában felsorolt budapesti pályaudvarokra érvényes 15 tonnás díjtétel alapján 10.000 kg-ra eső fuvarköltséget, vagy hajófuvar esetén a MFTR helyi árudíjszabása IV. részében megállapított 10 tonnás díjtétel alapján 10.000 kg-ra eső hajófuvar teljes összegét.

\* Megjelent a Budapesti Közlöny 1940. évi június 7.-i, 126. számú füzetében.