

ERDÉSZETI LAPOK

AZ ORSZÁGOS ERDÉSZETI EGYESÜLET
KÖZLÖNYE

ERDŐ ÉS FÖLDBIRTOKOSOK, ERDÉSZETI ÜGYEKKEL FOGLALKOZÓK
ÉS ERDŐTISZTEK SZÁMÁRA

Megindították 1862-ben Wagner Károly és Divald Adolf

Szerkeszti :

DR. ING. MIHÁLYI ZOLTÁN

1940. év

VI. FÜZET

LXXIX. évfolyam

Megjelenik minden hó 15-én

Szerkesztőség és kiadóhivatal:

BUDAPEST, V., Alkotmány-utca 6. szám

(Távbeszélő : 123-722)

(Postatakarékpénztári csekkszám : 23.602.)

Stádium Sajtóvállalat Rt., Budapest, V., Honvéd-utca 10.

Az „Erdészeti Lapok“ 1940. évi VI. füzetének a tartalma:

(Inhalt. — Sommaire. — Contents.)

✓	Meghívó az Országos Erdészeti Egyesületnek 1940. évi július hó 3-án Kassán, a Vármegyeháza közgyűlési termében tartandó közgyűlésére	365
✓	Szeless István: Néhány állományalakunk gyérítési adatai. (Be-fejező közlemény.) — (Durchforstungsergebnisse in einigen Bestandestypen. Schluss. — Données sur l'éclaircie dans un certain nombre de types de peuplement. Fin. — Thinning Figures of Some Stand Types. Final part.)	366
✓	Vadászat. — (Jagd. — Chasse. — Hunting and Shooting.) Szederjei Akos: Kormeghatározás: Az őznél	374
	Hivatalos közlemények. — (Amtliche Mitteilungen. — Communica-tions officielles. — Official communications.)	
✓	Az árellenőrzés országos kormánybiztosának 10.100/1940. A. K. számú rendelete a tűzifa legmagasabb árának a megállapításáról	385
✓	A m. kir. minisztérium 4.100/1940. M. E. számú rendelete a Magyar Szent Koronához visszatért kárpátaljai területeken az erdei termékek és haszonvételek értékesítésére vonatkozó szerződések rendezése tárgyában	391
	Irodalom. — (Literatur. — Bibliographie. — Reviews.)	
✓	Dr. Trauer Ervin: Erdőgazdasági alapismeretek	393
✓	Karsai Károly: Kassa sz. kir. város, mint erdőbirtokos	394
✓	Hazai folyóiratok	394
✓	Külföldi lapszemle	397
	Különfelék. — (Verschiedenes. — Divers. — Notes.)	
✓	Személyi hírek	402
✓	Továbbképző tanfolyamunk	403
✓	A legöregebb európai akác halála	403
✓	A M. Kir. József Nádor Műegyetem IV. éves mezőgazdasági hallgatóinak idei erdőgazdasági tanulmányútja	403
✓	Hirdetések. — (Anzeigen. — Annances. — Advertisement.)	404
✓	Mellékletek. — (Beilagen. — Suppléments. — Supplements.)	
✓	A II. Erdőmérnök-Továbbképző Tanfolyam órarendje.	
✓	Jelentkezési-lap a II. Erdőmérnök-Továbbképző Tanfolyamra.	

ERDÉSZETI LAPOK

LXXIX.
ÉVF.AZ ORSZÁGOS ERDÉSZETI EGYESÜLET
K Ö Z L Ö N Y E6.
FÜZET.

KIADJA AZ ORSZÁGOS ERDÉSZETI EGYESÜLET
Megindították 1862-ben Wagner Károly és Divald Adolf

Felelős szerkesztő és kiadó:

DR. ING. MIHÁLYI ZOLTÁN

Megjelenik minden hó 15-én.

Előfizetési díja: egész évre 24 P, erdészeti altiszteknek 12 P.

Az Országos Erdészeti Egyesület tagjai a tagdíj fejében kapják.

Szerkesztőség és kiadóhivatal: Budapest, V., Alkotmány-u. 6. sz. II. em. (Táv. : 123-722.)

Közleményeink egészben vagy részben való átvétele csak a forrás
megnevezése mellett történhetik.

MEGHÍVÓ

az Országos Erdészeti Egyesületnek 1940. évi július hó 3-án,
szerdán délelőtt 11 órai kezdettel Kassán, a Vármegyeháza köz-
gyűlési termében tartandó rendes közgyűlésére.

Tárgysorozat:

1. Elnöki megnyitó.
2. A titkár jelentése.
3. „*Kaán Károly emlékezete*“. Molcsány Gábor miniszteri tanácsos emlékbeszéde.
4. Az 50 éves egyesületi tagság tiszteletére kiadott dísz-
oklevelek átnyújtása.
5. Az 1939. évi zárószámadás és az 1940. évi költségvetés.
6. Tisztújítás. Elnök, 2 alelnök és számadásvizsgáló-bizott-
ság választása az 1941. évi január hó 1-től 1943. évi december hó
31-ig terjedő időre.
7. Az igazgató-választmány kiegészítése: 15 kilépő választ-
mányi tag helyének négy évre szóló betöltésével.
8. Esetleges indítványok.

Az esetleges indítványokat az alapszabályok 17. §-a értelmében
legkésőbb a közgyűlést megelőző napon, írásban kell a titkári hivatal-
hoz benyújtani.

A közgyűléssel kapcsolatosan a július hó 3-ától 6.-ig terjedő időben
előadásokat tartunk és tanulmányutakat rendezünk; ezekről a lapunk V.
füzetében közölt „Napirend“ ad részletes felvilágosítást.

Budapest, 1940. évi június hó 12.

Az elnök megbízásából:

Biró Zoltán s. k.
ügyvezető.

Néhány állományalakunk gyérítési adatai.

Írta: **Szeless István.**

(Befejező közlemény.)

2. állományalak. *Elegyes bükk, tölgy, cser és gyertyán*; hárs, juhar, szil és v. körissel, mint kísérő fafajokkal. Nagyobb részben magról, kisebb részben sarjról kelt. Ez a típus szintén a természetes felújulásokból keletkezett, de későn kezdettek benne tisztítani, a feltörő sarjakat nem távolították el. Némely ilyen állományunkban feltűnő sok a hárs, amit szintén az elmaradt tisztítások magyaráznak.* Az előbbi alaknál sokkal jobb, mert főfafajai a *bükk* és *tölgy*, értékesebbek; kevesebb benne az előreugró sarj és a mellékállomány kialakítására bőségesen áll rendelkezésre *bükk* és *gyertyán*.

A *tömegeteljesítmény* és *értékteljesítmény* szempontjából az előbbi alaknál elmondottak az irányadók. Az érték-növelés szempontjából gondosabb válogatás — egyedi válogatás — ajánlatos, mert az állomány értékesebb.

A *talajvédelem* kialakítása könnyű, mellékállományra alkalmas anyag sok van benne és jobb, mint az előbbi, mert a *bükk* és *gyertyán* együttesen jobb talajvédő, mint a *gyertyán* egyedül.

Az *üzembiztonság* már fennáll; a törzselosztás, származás és fafajösszetétel jobb, mint az előbbi alaknál. A mostani bevágásnál kivesszük a meglévő böhöncöket; helyükön jelenleg még hézag támad, de a jó mellékállomány hamar eltünteti a hézagokat.

Az *erdővédelem* szempontjából is könnyebb a munka ebben a típusban. Sarjcsokrok, amelyek hirtelen megritkítva részben a ferde állás, részben gyenge tövük következtében mind a szél, mind a hó nyomásától sokat szenvednek, csak elvétve akadnak.

A *felújítás* fontos szempont, mert ez a típus már természetes úton kerül felújításra. Az uralkodó osztály legértékesebb *bükk*- és *tölgy*-törzseit választjuk ki az erős és teljes utódállomány létrehozására; ezeket kell segíteni egyedi válogatással.

Az *elegyarány* szempontjából kedvezünk az aránylag kis mértékben jelenlévő *tölgynek*. Viszont a *hársat* az erdőlések folyamán lassan eltávolítjuk, mert egyrészt hajlamos a *kimagaslásra* és a körülötte lévő *törzsek elnyomására*,

* A bérbeadott erdőkben a tisztítások csak a saját kezelésbevétel után kezdődtek; a bérlőknek jövedelmi szempontból nem volt előnyös a tisztítás.

másrészt 40—50 éves kora körül rendszerint béلكorhadásnak esik áldozatul — amint ezt számos megfigyelés igazolja — és önmagában összeroskad. Viszont 30—50 éves korában már jó és keresett szerfát ad. Erdőművelési ténykedésünket tehát jelen esetben is segíti a gazdasági érdek.

Az alábbiakban közlöm két ilyen állományban létesített kísérleti területünk adatait.

3. sz. táblázat. A III. és IV. sz. kísérleti területen kivágott törzsek százalékos adatai.

III. sz. Kardosfa 90/b.

IV. sz. Kardosfa 53/b.

Fafaj	Törzszám	Körlap	össz-	szeg	Átlag	átmérő	Átlag	magasság	Vastag	fa	Vékony	fa	Összes	Törzszám	Körlap	össz-	szeg	Átlag	átmérő	Átlag	magasság	Vastag	fa	Vékony	fa	Összes	fa	
	az eredeti állomány %/ó-ában												az eredeti állomány %/ó-ában															
Bükk ...	24.2	17.6	0.85	0.94	16.6	19.5	17.3	15.	11.5	0.79	0.89	11.1	11.5	11.2	31.	30.3	1.01	1.	30.	28.3	29.6	20.4	21.1	11.07	1.03	22.1	21.	22.1
Hárs ...	13.9	6.1	0.66	0.81	5.4	10.1	6.2	5.	1.40	0.40	0.37	0.3	1.5	0.5	13.9	6.1	0.66	0.81	5.4	10.1	6.2	5.	1.40	0.40	0.37	0.3	1.5	0.5
Tölgy ..	33.9	30.2	1.03	1.	30.0	32.1	30.7	13.	9.40	0.74	0.88	7.7	9.	8.1	33.9	30.2	1.03	1.	30.0	32.1	30.7	13.	9.40	0.74	0.88	7.7	9.	8.1
Gyertyán	16.7	16.6	1.	1.	16.5	16.5	16.5	—	—	—	—	—	—	—	16.7	16.6	1.	1.	16.5	16.5	16.5	—	—	—	—	—	—	—
Cser																												

III. sz. kis. terület. Bükk 0.5, hárs 0.3 és tölgy 0.1, gyertyán és cser együtt 0.1. 58 éves; már többízben volt erdőlve.

IV. sz. kis. terület. Bükk 0.6, hárs 0.2, tölgy 0.1, cser és gyertyán 0.1. 48 éves, gyérítve ezéllött 12 évvel.

A III. sz. területen az erdőlés nem kimondottan a vastagra dolgozott, csak a hársnál, amelyról az előbb is említettem, hogy ebben a korban már sürgősen eltávolítandó. A többi fafajból körülbelül egyformán vettünk ki, a vastagabbakból és a vékonyakból. A tölgynek mind a körlapösszege, mind az átlagátmérője és magassági százalékos viszonzszáma alacsony, jeléül annak, hogy a vékonyakat szedtük ki. A tölgy világossági igényénél fogva nem hagyható a mellékállományban.

IV. sz. Erről majdnem ugyanazt mondhatjuk el, mint a III. sz. állományról. Itt is a hárs eltávolítására törekedtünk. A bükkből és gyertyánból egyformán szedtük a vastag és vékonyat, aszerint, hogy a felső rétegben volt-e szűkéses valamely törzsnek helyet adni, vagy a mellékállományban kellett a túlságos szorongást megszüntetni. A tölgyből itt is a vékonyra dolgoztunk.

4. sz. táblázat. A III. és IV. számú terület %-os fatömegadatai.

III. sz.

IV. sz.

Az eredeti állomány		A kiváló állomány		A visszamaradó állomány		Az eredeti állomány		A kiváló állomány		A visszamaradó állomány	
vastag fa	vékony fa	vastag fa	vékony fa	vastag fa	vékony fa	vastag fa	vékony fa	vastag fa	vékony fa	vastag fa	vékony fa
76.3	23.7	74.4	25.6	76.9	23.1	81.1	18.9	79.4	20.6	81.4	18.6 %
145.613	45.126	30.239	10.393	115.374	34.733	176.613	41.004	21.075	5.471	155.538	35.533 m ³

Ebben a típusban — amint látjuk — az uralkodó fafaj a bükk. Kerületünkben sok az olyan állomány is, amelyekben a bükk sokkal nagyobb arányszámban szerepel, sőt majdnem elegendően. A bükkállományokra vonatkozólag sok áterdölési adat áll rendelkezésünkre, amelyek megegyeznek abban, hogy a bükk legjobb ápolási módja a *záródástartó erdőlés legerősebb és a záródásbontó erdőlés mérsékeltebb foka között van*. És ez körülbelül a helyes út, mert a záródástartó erdőlésből alkalmazzuk a legerősebb fokozatot, a záródásbontó erdőlésből pedig átvesszük a mellékállományképzést. A bükk kiváló záródásra való hajlamosságánál fogva még erős belevágások esetén is hamar eltünteti a hézagokat; a mellékállomány pedig a talajvédelmet és üzembiztonságot adja meg.

3. állományalak. *Elegyetlen ktn. tölgy, kocs. tölgy és elegyetlen cser*. Kerületünkben ilyen állományunk igen sok van. A két tölgy, nemritkán magyar és molyhos tölgygel elegyedve kisebb mértékben, a jobb termőhelyeken fordul elő; a cser a szárazabb termőhelyeken, így különösen a tamási és gyulai erdőgondnokságokban, ahol a csapadék csekély volta és egyenlőtlen eloszlása következtében a termőhely tölgynek már kevésbé alkalmas.

Ez az alak legtöbbször tisztán magról kelt, soros vetésből.

A cser tulajdonképpen külön kellene tárgyalnom; az állományok azonban mind származásukra, mind alakjukra nézve annyira hasonlóak, hogy az erdőlési munka szempontjából összefoglalhatók. A különbségekre esetenként rá fogok mutatni.

Az első pillanatban, amikor az ember belép ez állományokba, az erdőlési munkát könnyűnek találja a szemmel látható rendezettség és egyenletesség miatt, ami a soros vetés következménye. Pedig a dolog nem így áll. A munkát erősen megnehezíti az állományok elegyetlensége, továbbá világosságigényük, minek következtében nincsen mellékallo-

mány képzésére alkalmas anyag. A koronarétegek némi elkülönülése függőleges irányban már 20—25 éves korban mutatkozik, de az alászorult egyedek koronája szegényes, beteg, az ilyen törzseknek a talajvédelem, a hézagpótlás szempontjából nincs nagy értékük; azonkívül sokáig nem tarthatók fenn. A felső rétegekből ugyan a létért való küzdelemben mindig pótlódik az alsó réteg, de mennél idősebb lesz az állomány, az elnyomottak annál inkább eltűnnek; végül csak egy koronaréteg marad, amely e fajok természeténél fogva (világosságigény) magától kigyérül, helyét enged maga alatt a gyomosodásnak, a törzseken pedig a vízajtásoknak.

Tömeg- és értéktermelés szempontjából a legértékesebbek a kimagasló és uralkodó fák. A kimagaslókat az első típusnál ismertetett okok alapján lassan eltávolítjuk, hasonlóképen a rossznövésű, beteg, tölgyeseinknél gyakori rákos egyedeket is. Ennek az alaknak a hibásnövésű törzsei rossz származásúak, ezt mutatják az ugyanazon talajon, közvetlenül mellettük álló kifogástalan alakú és fejlődésű egyedek is. Éppen ezért a minőségben okozott káron kívül a róluk szedett makk, illetőleg természetes újulatokban az alattuk felújult állomány silánysága is eltávolításukat követeli.

Talajvédelem. Minden alullévő egyedét gondosan kímélünk, ha csak egy kis életerő van benne. Csak a teljesen elhalt anyagot szedjük ki.

Üzembiztonság. A helyes törzseloszlás megoldása nem nehéz, mert a fák egyirányban már szabályosan helyezkednek el (soros vetés). Hogy azonban a sorokon belül egyenletes eloszlást érjünk el, korai beavatkozás szükséges. Nehezebb — éppen az alászorult osztály silánysága miatt — a pótlás kérdése abban az esetben, ha a felsőbb rétegekből egy vagy több törzs kiesik. Ezért is fontos tehát az alullévő kevés fa kímélése.

A *felújítás* legtöbbször mesterséges úton történik, annak igen sok, nemcsak erdőművelési, de gazdasági előnyére való tekintettel is.

Erdővédelem. A magról kelt állományoknak a talajjal való kapcsolata erősebb és így a szél és a hó kevesebb kárt tehet bennök. A mellékállomány kevés, a szabálytalan korona is ritkább, így a hőtörés kevésbé gyakori.

Az *elegyarány-szabályozás* kérdése csak ott jön tekintetbe, ahol az említett fajok esetleg egyenesen fordulnak elő. A két tölgy elegyénél hol a kocsános, hol a ktl. előnyére dolgozunk, aszerint, hogy a termőhely üdőbb vagy szára-

zabb. A tölgy és cser elegyénél is elsősorban a termőhely irányadó a munkánál; különösen áll ez a jelenlegi piaci helyzet mellett, amikor is a cserfának jórésze, mint bányafa értékesíthető és mondhatjuk, hogy a kereslet szempontjából egyenértékű a tölgygel, különösen, ha hozzávesszük még azt, hogy a tölgy valamivel jobban fizetett szerfáját a cser jobb tűzifája kiegyenlíti értékben.

A munka általában az alulgyérítéshez áll közelebb, javarészt csak egy koronaszinttel dolgozunk; a felülgyérítéshez csak annyiban hasonlít, hogy az alászorultakból is meghagyja az életképeseket, amelyek azonban meglehetősen csekély számban vannak. A tölgyesekben nagyon mérsékelt a belenyúlás, a cseresekben valamivel erősebb lehet az alábbi megfontolások alapján.

Köztudomású, hogy a tölgyfélék a ritkítási növedéket igen jól ki tudják használni. Példaképen *Wimmenauer* fatermelési tábláiból hozok egy, már *dr. Kovács Ernő* által is megemlített példát.

	Összes fatermés I. th. oszt.-ban						
	80	90	100	110	120	130	140 év
B fokozat	586	663	737	807	873	936	996 m
Ritkítás	620	692	758	820	878	933	985 „

Az ebben a típusban végzett megfigyeléseink azt mutatták, hogy az állományok a 40—45 életévük körül erősen kezdenek szorongani, ami az évgyűrűk felépítésén jól látszik. Magyarázata ennek a szorongásnak részben az, hogy a tölgyes és cseres állományokban eddig az erdőlések csak a száraz anyag eltávolítására szorítkoztak és így az állomány sűrű maradt; másrészt sűrű az állomány a talaj víztartalmához viszonyítva is. (Ezekben az állományainkban a víz a minimum-tényező.)

Ezek az állományok tehát az eddiginél erősebb beavatkozást kívánnak. A tölgyeseknél továbbra is meg kell maradnunk az igen mérsékelt belenyúlásnál, a cseresnél azonban más a helyzet, mert itt a belevágásnak csak az szabhatárt, hogy a magassági növekedést ne csökkentjük lényegesen. Ez annyit jelent, hogy az állományok 40—50 éves koráig mérsékelt, azután erősebb belevágás a helyes. Ebben a korban ugyanis méréseink és megfigyeléseink alapján a magassági növekedés erélye alábbhagy. Csernél azonkívül nem akadály a vízajtások keletkezése sem, ami tölgnél az erősebb beavatkozás feltétlen és káros következménye. A cser nem is vízajtásosodik erősen, másrészt sem a bányafa, sem a tűzifa minőségét a kis mértékben jelenlévő vízajtások nem befolyásolják.

Egy dolog azonban kétségtelen. És pedig az erősebb beavatkozásnak a talajra gyakorolt kedvezőtlen hatása. Ennek kiküszöbölésére ajánlatos a tölgyeseket és csereseket gyertyánnal, vagy ahol a termőhely megengedi, bükkal alátelepíteni, vagy már az állomány megalapításánál a gyertyánt néhány évi késedelemmel az állományba belehozni mellékállományul.

Az erre a kérdésre vonatkozó külön kísérleteink folynak.

5. sz. táblázat. Az V. és VI. sz. kis területen kivágott törzsek százalékos adatai.

V. Tölgy II. tho (elegyetlen) 38 éves

VI. Cser II. tho (elegyetlen) 26 éves.

Fafaj	Törzszám	Körlap ösz- szeg	Átlag átmérő	Átlag magasság	Vastag fa	Vékony fa	Összes fa	Törzszám	Körlap ösz- szeg	Átlag átmérő	Átlag magasság	Vastag fa	Vékony fa	Összes fa
	az eredeti állomány %-aiban							az eredeti állomány %-aiban						
Tölgy...	28.2	18.2	0.81	0.90	10.2	21.7	14.4	—	—	—	—	—	—	—
Cser....	—	—	—	—	—	—	—	20.6	26.3	102	100	29.0	21.5	25.3

Az V. sz. kis. területen, amint látjuk, inkább a vékony anyagra dolgoztunk. Tettük ezt egyrészt kényszerből, mert az alsó rétegben igen sok volt a beteg és halódó egyed, másrészt, mivel a felső koronarétegbe a belenyúlás az előbbi megfontolások alapján csak mérsékelt lehetett. Igen sok volt a rákos törzs, ezeket mind eltávolítottuk.

VI. sz. kis. területen egyformán dolgoztunk a vastag és vékony anyagra. Sok kimagaslót káros hatása miatt kellett eltávolítani. A beavatkozás tulajdonképpen itt is mérsékelt, a jóval nagyobb fatömeget a néhány erősen kimagasló és eltérélyesedett sarj adja. Most nagy hézagok maradnak utána, de az állomány élete végéig — még kb. 50 év — a hézagok el fognak tűnni.

6. sz. táblázat. Az V. és VI. sz. kísérleti terület %-os fatömegadatai.

Az eredeti állomány		A kiváló állomány		A visszamaradó állomány		Az eredeti állomány		A kiváló állomány		A visszamaradó állomány	
vastag fa	vékony fa	vastag fa	vékony fa	vastag fa	vékony fa	vastag fa	vékony fa	vastag fa	vékony fa	vastag fa	vékony fa
63.4	36.6	44.8	55.2	66.7	33.3	52.0	48.0	59.6	40.4	49.4	50.6 %
67 900	39.139	6.900	8.503	61.000	30.636	41.642	38.423	12.078	8.234	29.564	30.189 m ³

Még egy állományalakról kell itt megemlékezni: az *erdeifenyőről*, amely igen gyakran elegendően, vagy fekete-fenyővel elegyedve, nem egyszer tölgyvel és bükkal együtt fordul elő. Tolnában inkább elegendően, Somogyban pedig lombfával elegyesen (a kiváló zselicségi erdeifenyvesek bükkal).

Az ebben a típusban való eljárásra igen kevés adatunk van, azért evvel itt részletesebben nem foglalkozom. Az erdőlési eljárás már a fafaj természeténél fogva is a záródástartó erdőléshez fog közelebb állani, azoknak a fenyveseknek a kivételével, ahol a jelenlévő bükk a mellékállomány kialakítását lehetővé teszi.

*

A kevés rendelkezésre álló adat, az erdőművelés tanai, továbbá a gazdasági élet követelményei alapján a következőkben foglalom össze az erdőlési eljárásaink alapelveit.

1. Szakítás az egészen gyenge, csak elhaló vagy elhalt törzsek eltávolítására szorító erdőléssel és az állomány ápolása érdekében az erősebb belevágások alkalmazása. Ne legyen a belevágás túlságos erős sem, mert az akkor már a tőke számottevő csökkentését jelenti.

2. Az eljárás ne legyen sem határozottan alulgyérítés, sem felülgyérítés, hanem aszerint, amint a fafajösszetétel megengedi, alakítsunk ki egy mérsékelt nagyságú mellékállományt, olyant, amely az uralkodó osztályok törzsféjlődését jótékonyan befolyásolja, a talajt óvja és az üzembiztonságot megadja. Ne legyen azonban ez a mellékállomány olyan nagyszámú törzsből álló, hogy az a főállománynak gyökér- vagy vízversenytársává válhasson. Álljon tehát az erdőlésünk a fafajnak és termőhelynek megfelelően az ismert *B* és *D* fokozat között vagy alkalmazzuk e fokozatok kombinációit. Általában tartózkodjunk a kötött formáktól.

3. Az erdőművelés követelményein kívül legyen szemünk előtt mindig a gazdasági cél is. És ez a gazdasági cél ne csak a végállomány kialakításában csúcsosodjon, hanem vezessük az erdöléseket is úgy, hogy a piac viszonyaihoz simuljanak. Az értékesebb fafajokat és jobb választékokat nyújtó törzseket tartalékoljuk a végállományban, mert az értékesebb választékok általában piacbiztosabbak; a bizonyos választékok iránt időnként mutatkozó és rendszeren rövidebb ideig tartó keresletet pedig használjuk ki erdőlési anyagunkkal.

Az előbb leírt munkálatok célja tehát:

1. egy bizonyos körleten, vidéken belül az erdőket a

fák társadalmi helyzete, fafajok és termőhelyek szerint állományalakokba foglalni,

2. kipuhatolni ezek részére mind erdőművelési, mind gazdasági szempontból a legalkalmasabb erdőlési eljárást,

3. az állományalakok szerint figyelemmel kísérni a fa-tömeg- és értékgyarapodást és a talajállapot változását, mint a termelés szempontjából legfontosabb tényezőket.

Irodalom.

1. *Boysen—Jensen*: Die Stoffproduktion der Pflanzen.
2. *Burger, H.*: Einfluss der Durchforstungsatr. auf Baumhöhe, Astreinheit, Schirmfläche und Kroneninhalte in gleichaltrigen Fichtenbeständen. Zeitschr. f. Forstweswn. 1936.
3. *Heger*: Beiträge zur Vorratswirtschaft. Thar. Gorstl. Jahrbuch 1935.
4. *Roth*: Erdőműveléstan. 1935.
5. *Rubner*: Die Vorratswirtschaft. 1936.
6. *Schädelin*: Die Durchforstung als Auslese- und Veredelungs-betrieb höchster Wertleistung. 1936.
7. *Wiedemann*: Zur Klärung der Durchforstungsbegriffe.

*

Durchforstungsergebnisse in einigen Bestandestypen. Von I. Szeless.

Zur Ergründung der geeignetsten Pflegemassnahmen wurden im Inspektionsbezirk Dombóvár der Fürst *Esterházy*'schen Domäne einige Versuchsflächen angelegt, die verschiedene Bestandestypen des dortigen Stieleichen-Zerreichen-Buchengebiets verkörpern.

Verf. schildert die Gesichtspunkte, die bei der Auswahl der Versuchsflächen zur Geltung kamen, ferner die Ausführung der Durchforstungsarbeiten, für welche nicht die bekannten deutschen Vorschriften, sondern die örtlichen Verhältnisse richtunggebend waren und somit als Übergänge der einzelnen Stufen erscheinen.

Die Ergebnisse dienen einstweilen zur Orientierung, liefern aber gute Anhaltspunkte für weitere Arbeiten, die nachstehende Ziele verfolgen: 1. die Wälder eines Bezirks, nach Standort, Holzarten, und Zusammensetzung in Bestandestypen zu teilen, 2. für diese das wirtschaftlich und waldbaulich zweckdienlichste Durchforstungsverfahren zu ermitteln und 3. den Massen- und Wertzuwuchs, sowie die Änderungen der Bodenbeschaffenheit zahlenmässig zu erfassen.

*

Données sur l'éclaircie dans un certain nombre de types de peuplement, par I. Szeless.

Dans l'inspection de Dombóvár, faisant partie des forêts du prince *Esterházy*, on a procédé pour quelques peuplements typi-

ques à des essais qu'il y a lieu de considérer comme études préliminaires. Ces essais tendent 1^o à diviser les forêts d'un secteur en peuplements nettement caractérisés; 2^o à fixer pour chacun de ces peuplements le meilleur régime et la meilleure méthode de gestion; 3^o à observer avec attention les conséquences de l'intervention sur le volume et la valeur des arbres, ainsi que sur les propriétés du sol.

Thinning Figures of Some Stand Types. By I. Szeless.

The experiments carried out in several typical stands on prince *Esterházy's* estate (under the supervision of the Dombóvár Forest Inspection Office) may be regarded as preliminary-studies the aim of which is: 1. to divide the forests of a district according to the type of stands, 2. to determine the best silvicultural and economical thinning method for those and 3. to control changes in the volume, value and soil quality of the stands.

VADÁSZAT.

Kormeghatározás: — Az óznél.

Írta: Szederjei Akos.

A vadászat célja a legnemesebb sportélvezet mellett, szép és értékes vadászdíszeket (trófeákat) zsákmányolni. Az utolsó évszázadokban kifejlődött kultúra megváltoztatta a vad életét és életkörülményeit. A kellő ismeretek nélküli vadászat a vadállomány leromlására, sőt néha kipusztulására is vezet. A leromlott vadállomány nem ad kívánatos díszet, pedig az igaz vadásznak csak az a minden fáradságot megérő, legszebb célja, legnagyobb öröme. Jó, vagy éppen kimagasló trófeát csak helyes vadóvás, helyes vadismeret és vadászat mellett remélhetünk. Hazánk Kárpátok övezte medencéje a vad eldorádója. A magyar föld különleges értékű gabonát, gyümölcsöt stb. terem, és — adottságaink mellett — a vadállomány minőségének a fenntartásában is az első vonalban kellene állanunk. Ezt igazolták a régebbi nemzetközi kiállítások. Az elsőséget azonban csak a helyes vadászattal érhetjük el.

A helyes vadászat előfeltétele, hogy ne csak területünket, ne csak a vad életmódját, de *magát a vadat is* ismerjük. Ismerni kell az állományt, de ismerni kell az állomány egyedeit is. E nélkül helytelenül vadászunk és gyengébb díszeket érünk el. A vad nem ismerése pedig előbb-utóbb az állomány leromlására vezet. Ezt már sok szomorú eredmény igazolta. Ha

nines meg a helyes ivararány — nincs jó trófea. Ahol csak az erős bakot lövik, ja gyengét és a sutát ritkán vagy sohasem, pár éven belül feltétlenül hiányozni fog az erős agancsú bak és a jó, életerős suta-állomány.

Világosan láthatjuk, hogy a lelövést az állománynak és az adottságoknak megfelelően, tervszerűen kell beosztanunk. *Igy elsősorban a vad korát kell tudnunk megállapítani.* Ne engedjük, hogy egy gyenge bak megöregedjen és gyenge utódok szülője legyen. A jó agancsú, egészséges bakot pedig ne lövjük le túl korán, ha még úgy is csábít a jó agancs. Ezért feltétlenül szükséges az őz korának a biztos ismerete.

Ismernünk kell tehát mind az élő, mind a lelőtt vad éveinek a számát. Az utóbbi természetesen könnyebben, sőt — kellő ismeretek mellett — pontosan is megállapítható.

A vad helyes vadászásának a szüksége természetesen ott jelentkezett először, ahol a föld használata gyorsabb fejlődése mellett a vadállományt is meg akarták tartani.

Nitsche volt az első vadász, aki 1890-ben az őz korát a fogakból próbálta meghatározni. Érdekes, hogy előbb senkinek sem jutott ez eszébe, annak ellenére, hogy más állatoknál (pl. lovaknál) már régebben bevált módszernek tekintették. *Nitsche* a metszőfogak kopásából akart következtetni az őz korára. A sokkal jellemzőbb zápfogakat teljesen figyelmen kívül hagyta. Körülbelül tíz évvel később *Nehring* főerdőmester már a zápfogakat is számbaveszi. *Nitsche* és *Nehring* megfigyelései ekkor még elszigetelt jelenségek voltak. Ebben az időben a vadászati műveltség még nem terjedt ki ilyen elvontabb természetű kutatásokra. Hisz ekkor és még sokáig (a háborúig) a nagy tömegek azt tartották, hogy hatos bak vagy ennél is több ágú agancsos az igazi őzdísz. (Persze az mindegy volt, hogy ez a hatos egy, vagy tizenöt éves.)

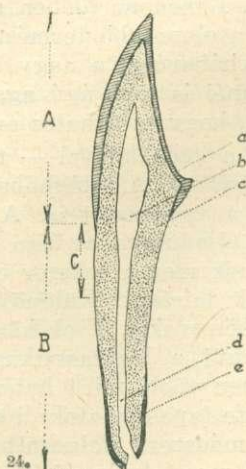
A tenyésztéssel és a vad életével — tisztelet a kevés kivételnek — édes keveset törődtek. A világháború alapján megrengette és megváltoztatta a vadászatot is. A sok helyen teljesen, vagy részben kipusztult állományokat újra telepítik vagy felújítják. Egymás után jelennek meg a sokszor egy egész vadászéleten át gyűjtött tapasztalatok leírásai. Különösen a német vadászok ontják a vadászati szakkönyveket. Ezek közül (az őzzel foglalkozók sorában!) kétségtelenül a legklasszikusabb *Raesfeld* főerdőmester munkája, amelyben több, mint hatszáz oldalon számol be a saját és mások gyűjtötte tapasztalatokról és kísérletekről. A kor meghatározására külön módszert dolgozott ki. Utána még sok kitünő szakkönyv jelent meg. A legújabbak közül a legjobb a *Bieger* erdőmesternek (aki a nemzetközi kiállítás őzaganacs képletét is szerkesztette), több vadfaj kormeghatározását tárgyaló könyve.

Az irodalom fellendülésével lépést tartott a gyakorlat is. Németországban, ahol a legnagyobb a vadászati műveltség, teljesen az állam vette át a vadászat irányítását. Rövid idő alatt elérték, hogy ma már a kötelező (nagy büntetés terhe mellett kötelező!) vadászati bemutatókon, amelyeket évente rendeznek, mindenkinek be kell (!) mutatni az az évben elejtett vadak trófeáit. Az összes díszeket bírálják. A bírálat céljából minden darabhoz mellékelni kell a kormeghatározás legbiztosabb jellemzőjét, — az alsó állkapcsot.

Nemcsak Németországban, hanem másutt is, mindent megtesznek a vadállomány javítására és a vadászati műveltség emelésére. Több ország (a balkáni államok közül is!) vadászati kísérleti állomásokat állít fel, törvényben írja elő a kötelező lelövési tervet, előadások tartását stb. Az eredmények beszédesek. A kötelező kiállítással és a vadászvizsgával Németországban pl. rövid idő alatt elérték, hogy ott már nem csak lelövik a vadat, hanem a vad természetének ismeretére is reákényszerítettek minden vadászt.

De térjünk vissza az őz korához.

A fog legfontosabb élettani szerepe a tápanyagok összeaprítása. A fogzománc nagyon kemény anyagból áll, az edzetlen acélnál is keményebb, az idő mégis elkoptatja. Ez a kopás az évek számával együtt nő, úgy hogy végül is a fogak letöredezésére, kihullására vezet.



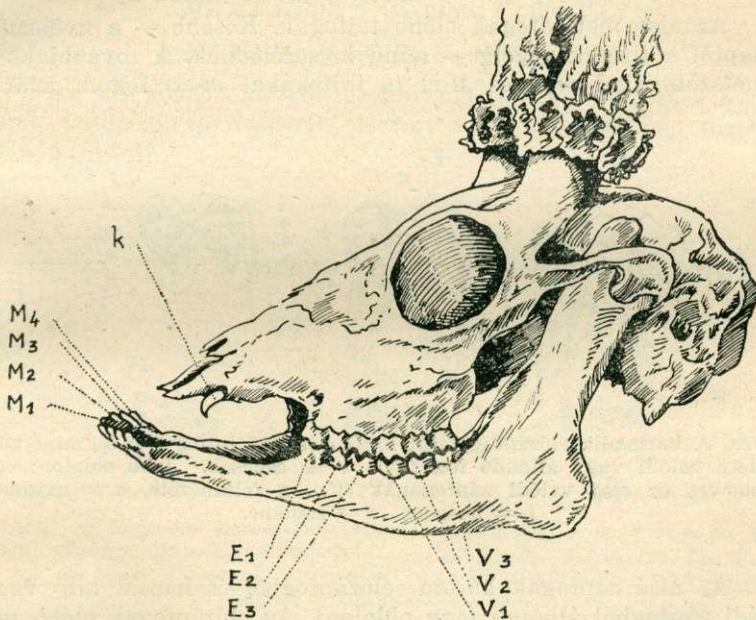
1. ábra. A fog keresztmetszete. *A* = a fogkorona, *B* = a foggyökér, *C* = a fognyak, *a* = zománc, *b* = idegkamra, *c* = dentin, *d* = gyökérsatorna, *e* = cement.

A fog részei: A fogkorona, fognyak és a foggyökér.

A fogkorona felső felülete a zápfogaknál (örlőfogak) a rágófelszín vagy rágólap, a metszőfogaknál, a metsző él. A rágólap belső és külső szélén kiemelkedő hegyecskek (csücsök) vannak amelyek sáncszerűen határolják a fogat, a rágófelület közepe felé lejtenek és egy barázdát (a hasadék) alkotnak. A csücskök között hosszanti és haránt árkok (rajzolatok) látszanak.

A fogkoronának a foghússal érintkező szélénél van a fognyak.

A fognyak alatt kezdődik a foggyökér. A gyökök önállóak, szétágazóak vagy összeforrt gyökök. Az utóbbiaknál az összeforrás helyén van a hosszanti barázda.



25.

2. ábra. Az őz teljes fogazata (egy oldalon). M_1, M_2, M_3, M_4 = az első, második, harmadik és negyedik metszőfog. E_1, E_2, E_3 = az első, második és harmadik előzáfog. V_1, V_2, V_3 = az első, második és harmadik valódi vagy állandó zápfog. k = a ritkán kinőtt szemfog (agyar vagy kampó).

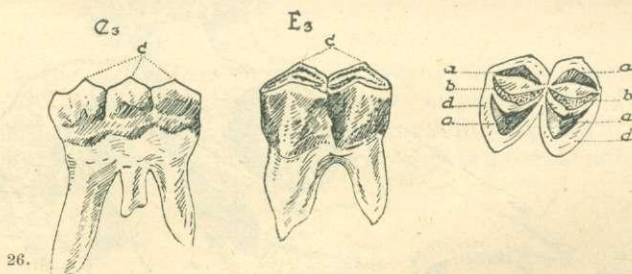
A fogállomány részei: A fogzománc, a dentin és a cement. A zománc a korona külső kérgé. Legvastagabb a metsző és a rágófelületen, kivált a csücskökön és elvékonyodik a fog nyaki része felé. A dentin adja a fog zömét. Míg a zománc nagyon kemény, rideg anyag, addig a dentin igen rugalmas (a billiárd golyó az elefánt dentinjéből van). A dentin adja meg a fog rugal-

masságát. Legfelül van az idegkamara (pulpa), és a gyökér csatorna, ahova a verő-, a vissz- és a nyirokerekek mennek be a gyökér végén levő nyíláson. A cement különféle vastagságban egész hosszában veszi körül a gyököt. Legvastagabb a gyökescsúcson, a legvékonyabb a fog nyaki részén.

Az őznek harminckét darab foga van. Nyolc alsó metszőfog (m, M). Hat-hat alsó és hat-hat felső-zápfog (z, Z). Néha (a kutatások szerint az őzek nyolc százalékánál) még egy-egy vagy két-két felső szemfog is kifejlődik. Ezeknek a rendellenes fogaknak agyar vagy kampó a neve.

Az őz korára legjellemzőbb az alsó két sor zápfog és az alsó metszőfogak. A felső metszőfogak hiányoznak, ezért a fogak helyett a felső állkapcsos kemény, erős porcképződmény van.

Az alsó metszőfogak előbb tejfogak. Később — a nyolcadik hónaptól a tizedik végéig — mind kicserélődnek. A továbbiakban a metszőfogakat m -el és M -el (a tejfogakat m -el) fogom jelölni.



3. ábra. A harmadik előzápfog, mint háromrésztű tejfog (e_3) és mint két-résztű valódi vagy állandó fog (E_3). c = csúcsok. Jobb oldalon: egy hároméves őz első valódi zápfogának (V_1) a felülnézete. a = rajzolat, b = hasadék, d = zománc.

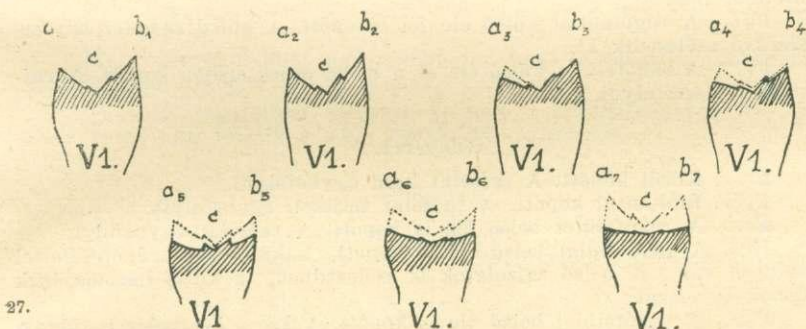
Az alsó zápfogak három előzápfogból és három utó- vagy valódi zápfogból állanak (egy oldalon). Az előzápfogak előbb tejfogak. Később, a 14–15. hónapban cserélődnek ki. Az előzápfogak jelzése E_1, E_2, E_3 és e_1, e_2, e_3 (az utóbbiak jelentik a tejfogakat). Az előzápfogak elől vannak, a metszőfogak felől. A valódi zápfogak, vagy állandó zápfogak hátul. Jelzésük V_1, V_2, V_3 .

A következőkben mindég csak egy oldal fogairól lesz szó. A kopás ugyanis mindkét oldalon többnyire ugyanaz. Ezek szerint az őz kifejlődött teljes fogazata a középtől hátra felé menve: $M_1, M_2, M_3, M_4, E_1, E_2, E_3, V_1, V_2, V_3$. Az őz ezt a teljes, kifejlődött fogsort az első életévének betöltése körül éri el. A fogcserét Bieger összeállítása szerint az alábbiakban közöljük.

Az ős fogcsereje Bieger szerint:

Hó	Hónapszám	Metszőfogak	Zápfogak
Június	1.	m_1, m_2, m_3, m_4	e_1, e_2, e_3
Július	2.	m_1, m_2, m_3, m_4	e_1, e_2, e_3
Auguszt.	3.	m_1, m_2, m_3, m_4	e_1, e_2, e_3 (V_1 most törí át)
Szept.	4.	m_1, m_2, m_3, m_4	e_1, e_2, e_3 (V_1 kicsit látszik)
Okt.	5.	m_1, m_2, m_3, m_4	e_1, e_2, e_3 V_1 (V_2 most törí át)
Nov.	6.	m_1, m_2, m_3, m_4	e_1, e_2, e_3 V_1, V_2
Dec.	7.	m_1, m_2, m_3, m_4	e_1, e_2, e_3 V_1, V_2
Jan.	8.	M_1, M_2, m_3, m_4	e_1, e_2, e_3, V_1, V_2 (V_3 most törí át)
Febr.	9.	M_1, M_2, m_3, m_4	e_1, e_2, e_3, V_1, V_2 (V_3 most törí át)
Márc.	10.	M_1, M_2, M_3, m_4	e_1, e_2, e_3, V_1, V_2 (V_3 kicsit látni)
Ápr.	11.	M_1, M_2, M_3, M_4	$e_1, e_2, e_3, V_1, V_2, V_3$
Május	12.	M_1, M_2, M_3, M_4	$e_1, e_2, e_3, V_1, V_2, V_3$
Július	14.	M_1, M_2, M_3, M_4	$E_1, E_2, E_3, V_1, V_2, V_3$
Június	13.		

Az egy évnél idősebb ős korának a meghatározása a zápfogak segítségével. *Szedzerjei* szerint a következőképpen történik (l. a 4. ábrát).



4. ábra. A fogkopás keresztmetszetben. 1, 2, 3, 4, 5, 7 és 9 éves ős valódi zápfogának a keresztmetszete. $a_1, b_1, a_2, b_2, a_3, b_3, a_4, b_4, a_5, b_5, a_6, b_6, a_7, b_7$ = a csúcsok kopása a különböző korban. c = a hasadék kopása a különböző korban.

Egyéves.

E_1 ... A nemrég kibujt fog még egészen fehér. A hegyek élesek, szegletesek.

E_2 ... A fog teljesen kifejlődött. A színe még fehér. Betüremlései, hegyei élesek.

E_3 ... A tejfog (amelynek három gyökere volt!) teljesen vagy majdnem egészen kilökte. A tejfogtól eltérően kétrésztelű. Színe fehér, rajzolat nincs. A betüremlések és hegyek élesek.

V_1 ... Hegyes csúcsok, a rágófelület szélei élesek. A sötétbarna rajzolat élesen elüt a fehér fogcsonttól.

V_2 ... Kopás nincs. A rajzolat sötétbarna és egy vonalnak látszik.

V_3 ... Teljesen kifejlődött. A rajzolat két sötét vonás.

Kétéves.

- E_1 ... A külső rész kezd kopni. A rajzolat két kis sötétebb pont.
 E_2 ... Elöl kissé kopott. A kopás hátul erősebb. A rajzolat már kivehető.
 E_3 ... Elöl-hátul kopott. Különösen hátul jól látható a kopás. A rajzolat is észrevehető.
 V_1 ... A hegyek és élek nagyon élesek, de csak belül. Kívül már kissé kopott. A külső rajzolat kezd háromszögletű lenni. A hasadék kivehető.
 V_2 ... A külső éleken finom kopás. A külső rajzolat szélesedik. A hasadék már kezd jelentkezni.
 V_3 ... A két külső és a hátsó csúcs kopott. A rajzolat még éles vonalnak látszik.

Hároméves.

- E_1 ... A külső rész kopott. A rajzolat két erősebb sötét pont.
 E_2 ... A külső rész erősebben kopott. Oldalról nézve, nagy tompa szög. A rajzolatok összeérnek.
 E_3 ... A kopás elöl is jól felismerhető. A rajzolat még éles. Hátul és elöl V-alakú.
 V_1 ... A-rágófelület külső éle már nem éles. Erősen lekopott. A rajzolat barnája háromszögletű. A rágófelület külső éle alig emelkedik a rágófelület fölé.
 V_2 ... A rágófelület külső éle jól lekopott. A külső rajzolat háromszögletűvé szélesedik ki.
 V_3 ... A rágófelület külső éle és a hátsó csúcs erősen kopott. A rajzolat kezd összefolyni.

Négyéves.

- E_1 ... Körül kopott. A rajzolat kezd egybefolyni.
 E_2 ... Elöl-hátul kopott. A rajzolat teljesen egybefolyik.
 E_3 ... A rágófelület belső éle is kopott. A rajzolat egybefolyt.
 V_1 ... A rágófelület belső éle is kopott. A külső él a rágófelülettel egy szinten van. A belső rajzolatok is szélesednek, a külső háromszögek kezdenek összeérni.
 V_2 ... A rágófelület belső éle is kopott. A külső két csúcs majdnem egészen lekopott. A belső rajzolatok is szélesednek.
 V_3 ... A rágófelület belső éle is kopott. A hátsó és a két külső csúcs egy szinten van a rágófelülettel. A rajzolat egybefolyik.

Ötéves.

- E_1 ... A rágófelület már majdnem egyenesre kopott. A rajzolat egybefolyt.
 E_2 ... A külső és a belső csúcs erősen kopott. A fogcsont fehér része már kevesebbnek látszik, mint a rajzolat sötétebb része.
 E_3 ... A belső csúcs is nagyon kopott. A rajzolat sötétebb része itt is erőteljesebb a fogcsont fehér részénél.
 V_1 ... Az összes csúcsok erősen kopottak. Csak a két belső csúcs emelkedik a rágófelület felé. A rajzolat sötét része annyira túlsúlyban van, hogy a fehér rész már csak egy fehér vonal.
 V_2 ... A rágófelület nagyon kopott, de a belső él még egy kissé föléje emelkedik. A rajzolat sötétebb része kerül előtérbe.
 V_3 ... A rágófelület élei majdnem egészen laposak, csak a két belső csúcs áll ki egy kevésbé. A rajzolat teljesen egybefolyik.

Hatéves.

E_1 ... A rágófelület egyenesre kopott. A rajzolat egészen egybefolyt.
 E_2 ... A középső csúcs kiáll, úgy hogy két egyenesre kopott rágófelület találkozik itt össze. A fogcsont fehér része csak a széleken látható, a betüremléseken.

E_3 ... A rágófelület hátsó része a rágófelület alá kopott. A hasadék látható lesz. A rajzolat annyira erős, hogy a fehér rész csak a széleken látható.

E_1 ... A rágófelület egyenes. A rajzok annyira összefutottak, hogy csak a széleken látható a fehér rész. A hasadék kezd megszakadni.

V_2 ... A rágófelület kopott. A hasadék összeér. A rajzolat szélei keskenyednek.

V_3 ... A rágófelület nagyon lekopott, a hasadék összeér. A fehér fogcsont keskeny vonal a hasadék két oldalán.

Hétéves.

E_1 ... A rágófelület a homorú felé hajlik. A fehér rész csak kívül és körül van meg.

E_2 ... A rágófelület élei egymásra koptak a csúcsokkal. A betüremlések kezdenek egybefolyjni.

E_3 ... A rágófelület erősen lekopott, de a hasadék még jól látszik.

V_1 ... A rágófelület az egyenesből a homorú felé kopott. A hasadék kezd eltűnni.

V_2 ... A rágófelület úgy lekopott, hogy a hasadék megszakadt. A belső fehér vonalak alig látszanak.

V_3 ... A rágófelület lekopott, de még a hasadék összeér. A belső fehér vonal alig látszik a sötét egybefolyt rajzolon.

Nyolcéves.

E_1 ... A rágófelület homorúra kopott.

E_2 ... A rágófelület hátsó része erősen lefelé hajlik. A betüremlések egybefolytak.

E_3 ... A rágófelület úgy lekopott, hogy a hasadék kezd eltűnni. A betüremlések még láthatók.

V_1 ... A rágófelület annyira kopott, hogy a hasadék eltűnt, csak két pont látható.

V_2 ... A rágófelület elkopott, úgy hogy a hasadék nem ér össze. A fehér vonalak belül teljesen eltűntek, úgy hogy a sötét rajzolatot nem választják el.

V_3 ... A rágófelület lekopott, a hasadék kezd megszakadni, a hátsó részen már csak pontnak látszik.

Kilencéves.

E_1 ... A rágófelület homorú és a hátsó rész lefelé hajlik.

E_2 ... A rágófelület úgy lekopott, hogy a betüremlések már alig vehetők ki.

E_3 ... A hasadék eltűnt.

V_1 ... A rágófelület a többi fog rágófelülete alá kopott.

V_2 ... A hasadék még látható, de nagy közben megszakadt.

V_3 ... A hasadék már annyira nem ér össze, hogy a harmadik rész alig látszik.

Tízéves.

- E_1 ... A rágófelület első része a sok kopástól kihegyesedett.
 E_2 ... A betüremlések már egyáltalán nem látszanak.
 E_3 ... A rágófelület hátsó része a V_1 -el egy szintre kopott.
 V_1 ... A rágófelület erősen a többi fog rágófelületének szintje alá kopott. Különösen az első része van alacsonyra koptatva.
 V_2 ... A hasadék már csak két pontnak látszik.
 V_3 ... A hasadék még látszik, de már eltűnőfélben van.

Tiznél idősebb.

- A fogak annyira elkopnak, hogy a V_3 -nál is eltűnik a hasadék.
 V_1 ... Egészen homorúra kopott 12 éves.
 Később egyes fogakból (legelőbb V_1 -ből) kis részek törnek le. Néha a fog ki is hullott, 13-nál több.

A metsző fogak kopása.

- M_1 ... Domború, az M_2 felé hajló metsző-felülettel: 2 éves.
 M_1 ... Metsző-felülete és kissé M_2 -é is kopni kezd: 3 éves.
 M_1 ... Kissé hullámosra kopott, a többi fagon is látszik a kopás: 4 éves.

M_1 ... Metsző-felülete már majdnem egyenes, a többi hullámosra kopott: 5 éves.

M_1 ... A metsző-felület egyenes és alig emelkedik a többi fog metszőfelülete fölé; a fognyak látszólag hosszabbodik: 6 éves.

M_1 ... Már a homorú felé hajlik, a fogak közé nagyobbodik: 7 éves.

M_1 ... Metsző-felülete homorú, alacsonyabb, vagy egyenlő a többi fog metsző-felületével, a fognyakak elvékonyodnak: 8 éves.

M_1 ... Metsző-felülete annyira homorú, hogy a többi fog metsző felülete alá kopott, a fognyakak közt átlátni: 9 éves.

M_1 ... Metsző-felületéből kis darabok kitörnek. A többi fog metsző-felülete is egyenesre kopott: 10 éves.

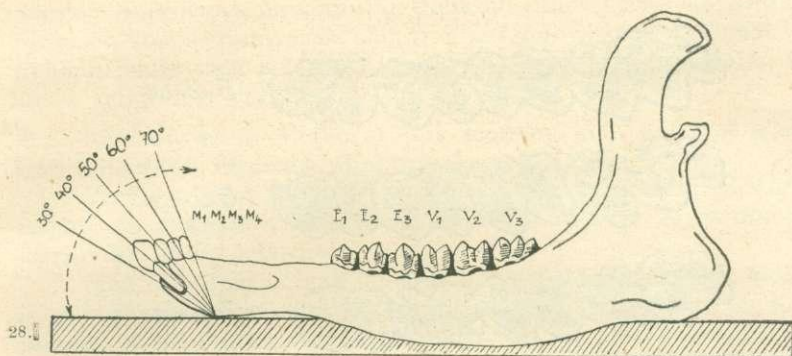
A fogakból kis darabok letöredeznek, egyes fogak kihullanak és az M_1 mélyén homorúra kopott: 10 évnél több.

A metsző-fogakból való kormeghatározásnak van még egy másik módja is, mikor a fog állásának a szögéből következtetünk a korra.

Ez *Bieger* módszere.

Az 1 éves őznél M_1 állása 53° , a 2 évesnél 55° , a 3 évesnél 58° , a 4 évesnél 60° , az 5 évesnél 63° , a 6 évesnél 65° , a 7 évesnél 66° , a 8 évesnél 67° , a 9 évesnél 68° , a 9 évnél idősebbnél 70° .

Az előbbi hosszadalmas eljárásokat ajánlom azoknak a vadásztársaimnak, akik tanulmányozni akarják, vagy egész pontosan kívánják meghatározni az őz korát. Azok, akik gyors, könnyen megtanulható, de kevésbé pontos eljárást akarnak, — megelégedhetnek a következő rövid módszerrel is, amely gyorsan és könnyen alkalmazható kint, az erdőben is.



5. ábra. Kormeghatározás a metszőfogak (legjobban M_4) állásának a szögéből. 53° = egyéves, 55° = kétéves, 58° = hároméves, 60° = négyéves, 63° = ötéves, 65° = hatéves, 66° = hétéves, 67° = nyolcéves, 68° = kilencéves, 70° -nál több = kilencévesnél több. A rajz tehát egy 9 éves óz alsó állkapcsát ábrázolja.

A Ströse-Szedzerjei szerinti, rövid kormeghatározás a zápfogakból.

E_3 ... Két részből áll: 1 éves.

A rágófelületnek mind a két széle nagyon éles, ha végig húzzuk rajta az újjunkat: 2 éves.

A külső szélén az ujjunk már megérzi a kopást: 3 éves.

A belső szélén is megérezni a kopást: 4 éves.

V_1 ... Csak a két belső csúcs emelkedik a rágófelület fölé: 5 éves.

V_1 ... A hasadék megszakadt, V_2 -nél a hasadék összeér: 6 éves.

V_1 ... A hasadék eltűnőfélben, E_3 -nál még látszik: 7 éves.

V_1 ... A hasadék eltűnt, V_2 -nél a hasadék nem ér össze, E_3 -nál a hasadék eltűnt: 8 éves.

V_1 ... A rágófelület a többi fog rágófelülete alá kopott, V_3 -nál a hasadék nem ér össze, úgy hogy a harmadik részen csak egy kis pontnak látszik: 9 éves.

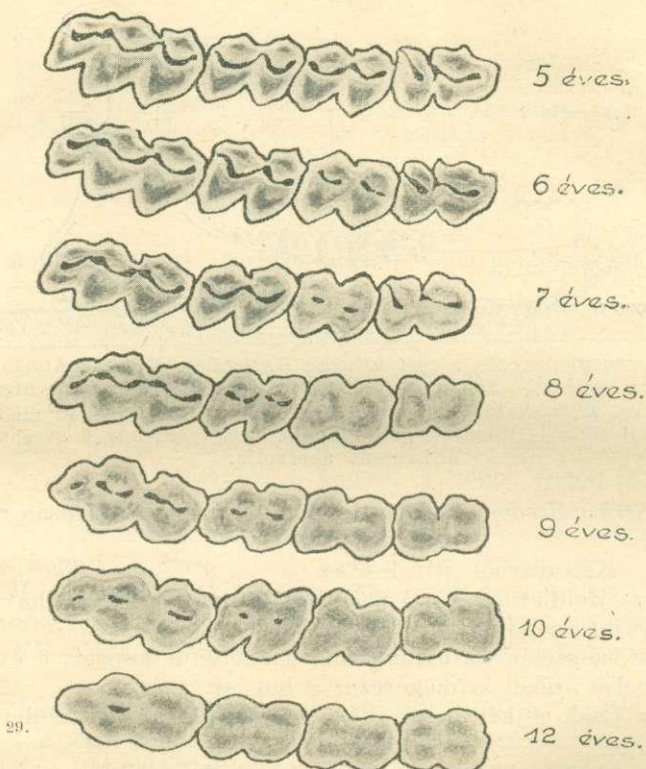
V_1 ... Erősen a többi fog rágófelülete alá kopott, V_2 -nél a hasadék már csak két pontnak látszik, V_3 -nál a hasadék eltűnőfélben van: 10 éves.

V_3 ... Csak a középső részen van még nyoma a hasadéknak: 12 éves.

V_3 ... A hasadék teljesen eltűnt: 13 éves.

Az utóbbi rövidebb fogmeghatározás természetesen nem olyan biztos, mint az előbbi, hosszabb módszer, de könnyen megtanulható és kint a helyszínen (az erdőben a lelövés után) jól alkalmazhatjuk.

A fogak segítségével való kormeghatározás a legjobb módszer, de mint minden szabály alól, itt is van kivétel. Ez a kivétel



6. ábra. Az 5, 6, 7, 8, 9, 10 és 12 éves őz E_3 , M_1 , V_2 és V_3 fogának felülnézete. A belső fekete vonás mutatja, hogy tűnik el lassan a szakadék a kopás következtében. Jól látható az ötéves őznél a majdnem teljesen egy vonalnak látszó szakadék képe. A 6. évben a V_1 fognál már megszakad a szakadék. A 7. évnél már csak pont a V_1 fognál és megszakad az E_3 -nál is. A 8. évben már nem látható a szakadék a V_1 és E_3 fogaknál, ugyanekkor megszakad a V_2 -nél. A 9. évben a V_2 -nél már csak pontnak látszik és megszakad a V_3 -nál is. A 10. évben már csak kis pontocskák látszanak a V_2 -nél és erősebb pont a V_3 -nál. A 12. évben már csak egy pont látszik a V_3 -nál. Később a szakadék is teljesen eltűnik.

az, ha a fogkopás nem a rendes úton halad, hanem rendszertelenül. A hároméves korig ez a rendszertelen kopás nem játszik nagyobb szerepet, de később nagy eltéréseket is mutathat. Néha már a négyéves bak úgy elkoptatja a fogazatát, hogy hatévésnek is látszik. A rendszertelenség mindig abban nyilvánul, hogy a fogkopás nagyobb, mint a rendes kopásnál. Nagyobb szabálytalanság is fordulhat elő, pl. egyes fogak korai kitörése, kihullása, letördelése, stb. Ennek ellenére a fogmeghatározás a legmegbízhatóbb és kevés kivétellel biztos adatokat adó módszerünk, amit

nagyon is érdemes megtanulni. Nélküle nincs biztos kormeghatározás és kormeghatározás nélkül nincs lelövési terv. Ennek hiányában pedig még a legjobb esetben is csak tapogatózunk, amikor a selejtezést végezzük.

Röviden az őz életkoráról is szólnom kell, amelyet a szakírók különböző idejűnek állapítanak meg. Így:

Brehm szerint 15—16 az átlag, de a 20 évet is elérheti, *Ditrich* szerint 16, *Bechstein* szerint 15, *Eulefeld* szerint 20 és *Raesfeld* szerint kb. 16 év a korhatár.

Még több író is meg lehetne nevezni, de ezek szerint is 15—20 év a korhatár. Szerintem az átlag kor 15 év körüli van, de jó körülmények közt az őz élhet 20 évig is. (Folytatjuk.)

HIVATALOS KÖZLEMÉNYEK

Az árellenőrzés országos kormánybiztosának 10.100/1940. A. K. számú rendelete a tűzifa legmagasabb árának a megállapításáról.*

A 4.110/1939. M. E. számú rendelettel módosított 2.220/1938. M. E. számú rendelet 2. §-ában kapott felhatalmazás alapján a tűzifa legmagasabb árát a következőképpen állapítom meg

1. §.

Termelői árak a feladó-, illetve leadóállomásokon.

(1) Az aprítatlan tűzifa legmagasabb leadóállomási árának budapesti leadóállomásokon, vagonban vagy hajóban a jelen rendelethez csatolt I. számú mellékletben feltüntetett árakat kell tekinteni.

(2) Az I. számú mellékletben feltüntetett legmagasabb leadóállomási árak 10.000 kg. I. osztályú aprítatlan tűzifára vonatkoznak és a következő módon alkalmazandók:

a) Budapest székesfőváros, Budafok, Kispest, Pestszenterzsébet, Pestszentlőrinc, Rákospalota és Újpest megyei városok, Albertfalva, Csepel, Pestújhely, Rákosszentmihály és Sashalom nagyközségek területén minden változtatás nélkül.

b) Az a) pontban nem említett városok és községek területén a (3) bekezdés szerint kiszámított feladóállomási árakhoz hozzá kell adni a feladóállomástól leadóállomásig felmerülő vasúti fuvar költség és leadóállomáson esetleg felmerülő kövezetvámnak összegét.

(3) A feladóállomási árát úgy kell kiszámítani, hogy a jelen § (1) bekezdésében meghatározott áraból le kell vonni 5.40 P budapesti kövezetvámot, valamint a hazai tűzifára a feladóállomástól a m. kir. államvasútak helyidíjszabása (II. rész) 6. pontjában felsorolt budapesti pályaudvarokra érvényes 15 tonnás díjtétel alapján 10.000 kg-ra eső fuvarköltséget, vagy hajófuvar esetén a MFTR helyi árudíjszabása IV. részében megállapított 10 tonnás díjtétel alapján 10.000 kg-ra eső hajófuvar teljes összegét.

* Megjelent a Budapesti Közlöny 1940. évi június 7.-i, 126. számú füzetében.

(4) Abban az esetben, ha a vagóntételben eladott tűzifa — a hasábfaválasztékok kivételével — leadóállomása a (2) bekezdés *b*) pontja alá tartozó városban vagy községben van, a (3) bekezdés szerint kiszámított feladóállomási ár legfeljebb 10.— P-vel növelhető, ha ennek figyelembevételével a feladó- és leadóállomás között felmerülő vasúti fuvardíj összege 60.— P-t meg nem halad. A jelen bekezdésben foglaltak kárpátaljai leadóállomásokon nem alkalmazhatók.

(5) Az a termelő, aki a termelés helyén tő mellett, az erdei rakodón, vagy egyebütt lévő rakterületén (telepén) — kivéve valamely városban vagy községben lévő kereskedelmi eladási telepeket — tároló tűzifáját kisebb tételekben közvetlenül fogyasztóknak adja el, akik azt nem vasúton vagy hajón kívánják elszállítani, a tűzifa tárolási helyére nézve a budapesti leadóállomási árból levezetett feladóállomási árakhoz q-ként legfeljebb 30 fillért számíthat hozzá. Az előbbiek a kárpátaljai területen csak hasábfaválasztékok eladása esetén alkalmazhatók, míg egyéb választékok eladásánál felár felszámításának helye nincs.

(6) A fogyasztók közvetlen kiszolgálására valamely városban, illetve nagy- és kisközségben termelők által fenntartott kereskedelmi eladási telepeken (iparjogosítvány) eladott tűzifa eladási árát a 4. §-ban foglaltak szerint kell megállapítani.

2. §.

(1) Az I. §-ban meghatározott árak a 10.800/1934. F. M. számú rendelethez esatolt B. jelzésű szerződési minta I. számú mellékletét képező minősítési feltételeknek megfelelő I. osztályú tűzifára értendők. A hasított dorong a hasábfával azonos árért árusítható.

(2) A II. osztályú tűzifa legmagasabb ára a jelen rendelet szerint meghatározott I. osztályú tűzifa legmagasabb árnál 15.— P-vel alacsonyabb.

(3) Az 1938/1939. gazdasági évben vagy ezt megelőzőleg kitermelt tűzifa legmagasabb ára a jelen rendelet hatálybalépésétől kezdve azonos az I. sz. melléklet szerint augusztus hónaptól érvényes árakkal.

3. §.

Nagykereskedői árak.

(1) Aprítatlan tűzifának vagóntételekben történő továbbadása esetén a jelen § (2) bekezdésében körülírt kellékeknek megfelelő tűzifanagykereskedő az 1. és 2. §-ban meghatározott árakhoz, 10.000 kg-onként legfeljebb 15.— P-t számíthat hozzá.

(2) A jelen § (1) bekezdésében megjelölt 15.— P-s összeget csak az a tűzifanagykereskedő számíthatja fel, aki:

a) iparjogosítvánnyal rendelkezik;

b) az eladott tűzifát nem maga termelte ki és közvetlenül termelőtől saját számlára vásárolta és saját nevében adja el.

(3) A jelen § (1) bekezdésében megjelölt legfeljebb 15.— P-s összegnek az előbbi pont szerint jogosan történt felszámítása esetében a következők irányadók:

a) hitelben történő eladásnál 30 napi időtartamra sem kamat, sem egyéb címen külön összeg fel nem számítható;

b) a vevő kereskedő eladási árainak megállapításánál a 4. §-ban foglalt intézkedések szerint köteles eljárni, tehát ennek az összegnek felszámítása nem jogosult.

(4) Az a helyes kereskedő, aki a helyi piacon közvetlen fogyasztó részére (pék, ipari üzemek stb.) vagóntételben ad el aprítatlan tűzifát, a II. számú melléklet 1. pontjában a telepen történt eladás esetére fel-

tüntetett összegek helyett q-ként legfeljebb 30 fillért számíthat fel a legmagasabb leadóállomási árhoz.

4. §.

A telepről eladott tűzifa ára.

(1) A telepről eladott tűzifa legmagasabb árát úgy kell kiszámítani, hogy a legmagasabb leadóállomási árhoz (1. § és 2. §) hozzá kell adni a jelen rendelet II. számú mellékletében feltüntetett összegeket.

(2) Az (1) bekezdésben említett II. számú melléklet 5/a. pontja alatt feltüntetett összeg felszámítására a vasúti rakterületen teleppel bíró, vagy iparvágánnyal rendelkező, vagóntételekben vásárló telepes kereskedők nem jogosultak.

(3) Az 1. § (2) bekezdése a) pontja alá tartozó helyeken az ú. n. pincés kiskereskedő vagy ennek fogalma alá tartozó eladó (pince-üzlet-helyiség, kisebb telep és a kereskedő forgalmának túlnyomó részét nem vagóntételben, hanem telepes kereskedőtől fuvartételekben vásárolja) amennyiben az egy vevőnek egyszerre eladott tűzifa 5 q-át meg nem halad, a II. számú kimutatás 5/a. pontja alatt feltüntetett összegek felszámítására a 2 q-át meghaladó mennyiségre nézve is jogosult.

(4) Az 1. § (2) bekezdésének a) pontja alá tartozó azoknak a községeknek a területén, ahová a szállítás csak a BSZKRT helyiérdekű vasútvonalain történhetik, az I. számú mellékletben (illetve az 1. és 2. §-okban) meghatározott leadóállomási árakat annyival lehet felemelni, mint amennyit a helyiérdekű vasúton ténylegesen fizetett fuvar költségtöbblet kitesz.

(5) Az 1. § (2) bekezdése b) pontja alá tartozó azokban a községekben, amelyeknek vasútállomása nincs és a tűzifát a legközelebbi vasútállomásról kell a telepre szállítani, a kifizetett tényleges fuvardíj aránylagos részét a kereskedő külön felszámíthatja, azonban ilyen esetben a II. számú mellékletben meghatározott bruttó haszon összegét q-ként 15 fillérrel csökkenteni kell.

(6) A 3.950/1940. Á. K. számú rendelet (Szlovákiából behozott tűzifa ára) 2. §-a hatályát veszti és helyette a jelen §-ban foglaltak irányadók.

5. §.

A gyújtósa ára.

(1) Az aprított gyújtósa, kötegelt puhafa és kötegelt léchulladék legmagasabb árának budapesti leadóállomásokon vagonban, illetőleg budapesti tüzelőanyagtelepről, vagy aprító-üzemből házhoz szállítással a kiskereskedőnél az üzletben átvéve a III. számú mellékletben feltüntetett árakat kell tekinteni.

(2) Az előző bekezdésben meghatározott árak a fűrésztelepek léchulladékaiból, vagy egyéb puhafahulladékokból (deszka stb.), illetőleg ujjnyi-vékony szálakra hasított gyújtósfából a III. számú mellékletben feltüntetett méretekben egészséges, légszáraz anyagból, a kereskedelmi gyakorlatnak megfelelő módon készített köralakú kötegekre vonatkoznak.

(3) A III. számú kimutatásban az egyes kötegekre nézve meghatározott súly eltérése alapján kifogásnak csak akkor van helye, ha a szállított áru súlya az ott megjelölteknél 5%-kal nagyobb.

(4) Az egyéb tűzifával együtt szállított, nem kötegelt aprított gyújtósa (puhafa) legmagasabb ára megegyezik annak a tűzifának árával, amelyhez a kereskedő hozzámérte.

(5) A jelen § (1) bekezdésében felsorolt eladási feltételek között említett házhozszállítás kötelezettségét a kereskedelmi gyakorlat szerint kell teljesíteni. A viszonteladók részére történt eladásnál az egyszeri fuvar

legkisebb mennyiségét az üzleti összeköttetés körülményei határozzák meg, azonban 100 drb. 1-es kötegnél (III. számú melléklet 3. pontja), illetőleg más méretűek szállítása esetén hasonló súlynál kevesebb árunak önálló fuvarként történő házhozszállítását a vevő nem követelheti.

6. §.

(1) A kötegelt léchulladék és kötegelt puhafára nézve az 5. §-ban meghatározott budapesti leadóállomási árból a feladóállomási árat úgy kell kiszámítani, amint azt a jelen rendelet 1. §-ának (2) és (3) bekezdése előírja, azzal az eltéréssel, hogy a szóbanforgó árua vonatkozó díjtételt kell (kötegelt puhafánál az előírt súly alapján) számításba venni.

(2) A kötegelt puhafa eladási árát 1. § (2) bekezdésének *b)* pontja alá tartozó városok és községek területén az előző bekezdésben meghatározott módon kiszámított legmagasabb helyi leadóállomási árból kiindulva kell megállapítani. A felszámítható bruttó haszon megegyezik a jelen rendelet 5. §-ában említett III. számú mellékletben megállapított árakban az eladások különböző eseteinél mutatkozó eltérések (bruttó haszon) összegével. Ha a termelőüzem (fűrészüzem) és tüzelőanyagtelep ugyanannak a kereskedőnek tulajdonában van, vagy vezetése alatt áll, a jelen § alkalmazása szempontjából a termelői árat kell az eladási ár megállapításánál kiindulási alpnak venni.

(3) Az aprított gyújtófa legmagasabb eladási ára az 1. § (2) bekezdésének *b)* pontja alá tartozó városokban a III. számú mellékletben meghatározott áraknál az 1-es jelzésű kötegekre nézve egy fillérrel, egyéb nagyságú kötegeknél pedig ezeknek az 1-es kötegekhez viszonyított nagysága szerinti arányban megfelelően kevesebb.

(4) Ahol kizárólag tüzelőanyaggal foglalkozó kiskereskedés nincs, a kiskereskedői árak olyan kereskedésekre vonatkoznak, amelyek ezek tevékenységét részben ellátják (szatócs).

7. §.

Az 5. §-ban előírt mennyiségi és minőségi feltételeknek meg nem felelő, kötegelt léchulladékokból, kötegelt puhafából és aprított gyújtófából meglevő jelenlegi készletek a rendelet kihirdetésének napjától számított 30 napon belül a régi árakon kiárusíthatók.

8. §.

Egyéb rendelkezések.

(1) A jelen rendeletben megállapított árak készpénzfizetés esetén érvényesek. Hitelben történő eladások esetén (a 3. § (3) bekezdés *a)* pontjában foglalt eset kivételével) kamat, költség és kockázat címén megfelelő összeg számítható fel. Az ilyen címen felszámított összegnek azonban megfelelő arányban kell lennie az ellenszolgáltatással és összege havonként nem haladhatja meg az előbbieken meghatározott árak 1%-át. A jelen bekezdés alkalmazása szempontjából az áru átvétele napjától számított 14 napon belül történő fizetés esetén az ügylet készpénzeladásnak számít.

9. §.

(1) A jelen rendeletben foglaltakkal kapcsolatban a helyi viszonyok által indokolt egyes gyakorlati intézkedéseket előzetesen kért külön felhatalmazásom alapján a 4.110/1939. M. E. számú rendelet 1. §-ának (2) bekezdésében megjelölt közigazgatási szervek is elrendelhetik.

(2) A 9.210/1930. Á. K. számú rendelettel kapcsolatban adott felhatalmazásom alapján helyi közigazgatási szervek által végrehajtott ár-megállapítások hatályukat veszítik.

10. §.

(1) A 9.210/1939. Á. K. számú rendelet a jelen rendelet életbelépésének napján hatályát veszti.

(2) A 9.210/1939. Á. K. számú rendelet végrehajtásáról szóló hivatalos közleményben (megjelent a Budapesti Közlöny 1939. évi december hó 1-i 272. számában) foglaltak — amennyiben a jelen rendelet intézkedéseivel nem ellentétesek — továbbra is érvényben maradnak.

11. §.

A jelen rendelet a kihirdetés napján lép hatályba.
Budapest, 1940. évi június hó 6-án.

Dr. Kacsóh Bálint s. k.,
az árellenőrzés országos kormánybiztosa.

I. számú melléklet.

KIMUTATÁS

az 1939/40. gazdasági évben kitermelt aprítatlan tűzifának legmagasabb állomási árából vagonban vagy hajóban, 10.000 kg-ként Budapest Székesfőváros, Budafok, Kispest, Pestszenterzsébet, Pestszentlőrinc, Rákospalota és Újpest megyei városok, Albertfalva, Csepel, Pestújhely, Rákosszentmihály és Sashalom nagyközségek területén:

Fafaj és választék	1940		
	június	július	aug. 1-től
	h ó b a n		
	10.000 kg ára pengőben		
Bükk és gyertyán:			
hasáb	330	345	350
dorong és tuskó	315	330	335
vékony dorong	290	305	310
Cser, tölgy, kőris:			
hasáb	310	325	330
dorong és tuskó	295	310	315
vékony dorong	270	285	290
Akác:			
hasáb	330	340	340
dorong és tuskó	315	325	325
vékony dorong	290	290	290
Egyéb keményfa:			
hasáb	305	315	320
dorong és tuskó	285	300	305
vékony dorong	255	270	275
Fenyő:			
hasáb	300	315	320
dorong és tuskó	275	290	295
Lágy lombfa:			
hasáb	275	290	295
dorong és tuskó	255	270	275
Hántolt fa:	330	345	350

II. számú melléklet.

KIMUTATÁS

a telepről eladott tűzifa legmagasabb eladási árának megállapításánál a kereskedők által a legmagasabb leadóállomási árakhoz felszámítható összegekről:

	Budapesten és az 1. §. (2) bekezd. a) pontja alá tartozó helyeken		Törvényhatósági és megyei városok területén (1. §. (2) bek. b) pontja)		Nagy- és kis-községekben (1. §. (2) bek. b) pontja)	
	telepen v. raktárban	házhoz száll. lakásba ill. i. incébe lerakva	telepen v. raktárban	házhoz száll. lakásba ill. i. incébe lerakva	telepen v. raktárban	házhoz száll. lakásba ill. i. incébe lerakva
100 kilogrammonként fillérekben	55	95	75	100	70	90
1. Aprítatlan tűzifa (nem vagóntétel)						
2. Aprított tűzifa:						
a) 2 q-nál nagyobb tételben	130	170	—	—	—	—
b) 50 kg-nál nagyobb tételben	—	—	130	160	120	145
3. Fűrészelt tűzifa, aprítás nélkül	115	155	115	140	105	125
4. Abban az esetben, ha a 2. pont alatti eladásnál a házhozszállítás a vevő hozzájárulásával lezárt zsákokban történik	—	210	—	190	—	—
5. Aprított tűzifa:						
a) 2 q-s vagy ennél kisebb tételekben ömlesztve, ill. zsákokban a vevő lakására szállítva	250	290	—	—	—	—
b) 50 kg vagy ennél kisebb tételeknél	—	—	160	190	150	175

III. számú melléklet.

KIMUTATÁS

az aprított gyújtósfa, kötegelt puhafa és kötegelt léchulladékért budapesti paritásban felszámítható legmagasabb árakról:

Az áru megnevezése	az aprított és kötegelt tüzelőanyagtelep	Ha az eladó tüzelőanyagtelep		tüzelőanyagtelep-kereskedő
		az aprított és kötegelt tüzelőanyagtelep	viszonyt eladóknak	
1. Kötegelt léchulladék: a darabok hossza 100 cm-nél, a kötegek átmérője 30 cm-nél nem kevesebb, súlya 20 kg-nál nem több	400	—	—	—
2. Kötegelt puhafa: a darabok (deszka, lécs) hossza 16 cm-nél, a köteg átmérője 30 cm-nél nem kevesebb, súlya 15 kg-nál nem több	70	—	85	100
3. Aprított gyújtósfa:				
a) I. nagyság: százhosszúsága 14 cm-nél, a köteg átmérője 13 cm-nél nem kevesebb, súlya 70 dkg-nál nem több	—	9	—	11
b) II. nagyság: százhosszúsága 14 cm-nél, a köteg átmérője 18 cm-nél nem kevesebb, súlya 140 dkg-nál nem több	—	18	—	22
c) V. nagyság: százhosszúsága 14 cm-nél, a köteg átmérője 28 cm-nél nem kevesebb, súlya 250 dkg-nál nem több	—	45	—	55
d) X. nagyság: százhosszúsága 14 cm-nél, a köteg átmérője 41 cm-nél nem kevesebb, súlya 70 dkg-nál nem több	—	90	—	110

A m. kir. minisztérium 4.100/1940. M. E. számú rendelete a Magyar Szent Koronához visszatért kárpátaljai területeken az erdei termékek és haszonvételek értékesítésére vonatkozó szerződések rendezése tárgyában.

A m. kir. minisztérium a Magyar Szent Koronához visszatért kárpátaljai területeknek az országgal egyesítéséről szóló 1939:VI. t.c. 7. §-ában kapott felhatalmazás alapján a következőket rendeli:

1. §.

(1) Az erdőkről és a természetvédelemről szóló 1935:IV. törvény-cikk hatálya alá tartozó erdők közül a Magyar Szent Koronához visszatért kárpátaljai területeken levő erdők termékeinek (fa, eserkéreg, stb.) vagy haszonvételének (bányászás, fűkaszalás, stb.) értékesítése tárgyában az 1939. évi március hó 15. napja előtt kötött akár írásbeli, akár szóbeli szerződéseket (köteleveket) — kivéve, ha azokat mindkét szerződő fél már teljesítette — a szerződő felek a jelen rendelet hatálybalépésétől számított harminc nap alatt kötelesek felülvizsgálás céljából a földművelésügyi miniszternek bemutatni, illetőleg a szóbeli szerződéseket — lényeges tartalmuk előadásával — bejelenteni. A bemutatási, illetőleg bejelentési kötelezettség elmulasztása esetében a szerződés a bemutatásra megállapított határidő letelte napján hatályát veszti, de csak annyiban, amennyiben még mind a két fél részéről teljesítve nincsen.

(2) A előző bekezdésben meghatározott szerződésekkel egy tekintet alá esnek az olyan szerződések is, amelyek közös erdőbeli illetőség alapján járó természetbeni járandóság elidegenítésére vagy más módon való értékesítésére vonatkoznak.

(3) Az (1) és (2) bekezdés alá eső szerződéssel együtt az arra vonatkozó módosító vagy kiegészítő szerződéseket is be kell mutatni, még pedig akkor is, ha azok az 1939. évi március hó 15. napja után kötöttek.

2. §.

A szerződések bemutatására, illetőleg bejelentésére szolgáló nyomtatvány szövegét a földművelésügyi miniszter állapítja meg és az erdőigazgatóságok útján díjmentesen bocsátja az érdekeltek rendelkezésére. A kitöltött és aláírt nyomtatványt a kitermelés (haszonvétel) helye szerint illetékes erdőigazgatóságnál kell benyújtani és írásbeli szerződés esetében esatolni kell hozzá a bemutatási kötelezettség alá eső szerződés eredeti példányát vagy hitelesített másolatát.

3. §.

(1) A földművelésügyi miniszter az 1. § értelmében bemutatott, illetőleg bejelentett szerződéseket az okszerű erdőgazdálkodás érdekében — a szerződő felek érdekeinek méltányos figyelembevételével — megfelelően módosíthatja s indokolt esetben a szerződést hatálytalaníthatja is.

(2) Módosítás esetében a módosítás miatt a szerződő felek a szerződéstől el nem állhatnak. Ha a földművelésügyi miniszter az egész szerződést hatálytalanítja, a szerződő felek által a hatálytalanított szerződés értelmében fizetett előlegek és egyéb szolgáltatások visszatérítéséről is intézkedik és arra megfelelő határidőt állapít meg.

(3) A községi erdőkre vonatkozó szerződések módosítása vagy hatálytalanítása tárgyában a földművelésügyi miniszter a belügyminiszter-

rel. az egyházi erdőkre vonatkozó szerződések tárgyában pedig a vallás- és közoktatásügyi miniszterrel egyetértve határoz.

4. §.

(1) Ha a bemutatott, illetőleg bejelentett szerződések felülvizsgálata során (3. §.) megállapíthatónak látszik, hogy a szerződés megkötése után a gazdasági viszonyokban beállott változás következtében a szolgáltatás és az ellenszolgáltatás gazdasági egyensúlya felborult s ehhez képest a szerződés alapján az egyik fél méltánytalan nyereséghez jutna, a másik fél pedig aránytalan veszteséget szenvedne, a földművelésügyi miniszter rendeletére az illetékes erdőigazgatóság a szerződés egyes feltételeinek megfelelő módosítása végett egyeztető tárgyalást tart, amelyre az érdekelt feleket meghívja. Ha a tárgyaláson, amely csak a felek kérelmére és legfeljebb csak egyszer halasztható el, a felek között egyesség nem jön létre, vagy a tárgyaláson valamelyik fél nem jelenik meg és elmaradását nem igazolja, vagy az egyességhez a földművelésügyi miniszter nem járul hozzá, a szerződés hatályát veszti, de csak annyiban, amennyiben még mind a két fél részéről teljesítve nincsen. Erről az érdekelt feleket az erdőigazgatóság értesíti annak a napnak naptárszerű megjelölésével, amelyen a szerződés hatályát veszítette. Az igazolás határideje az egyességi tárgyalás napjától számított tizenöt nap; az igazolás tárgyában az erdőigazgatóság végérvényesen határoz.

(2) Ha az egyeztető tárgyalás során a felek között egyesség jött létre, azt az erdőigazgatóság a tárgyalási jegyzőkönyv keretében írásba foglalja, a felekkel aláírattja és hozzájárulás végett a földművelésügyi miniszter elé tereszi.

5. §.

(1) Ha a szerződés az 1. §. (1) bekezdése vagy a 4. §. (1) bekezdése értelmében hatályát veszti, az erdőbirtokos vagy az azzal egy tekintet alá eső fél az általa még nem teljesített szolgáltatás fejében kapott előleget vagy más ellenértéket a szerződés hatályának megszűnésétől számított egy év alatt köteles — törvényes kamataival együtt — a másik félnek visszafizetni.

(2) Az 1. §. (1) bekezdése vagy a 4. §. (1) bekezdése értelmében hatályát veszített szerződés alapján a kitermelő vagy az azzal egy tekintet alá eső fél az általa már átvett szolgáltatás fejében járó, de még nem teljesített ellenszolgáltatást a másik szerződő félnek az egyébként hatályát veszített szerződés értelmében, de legkésőbb a szerződés hatályának megszűnésétől számított hatvan nap alatt köteles teljesíteni.

(3) A cseh-szlovák pénzürtékben meghatározott összegeket az (1) és (2) bekezdés esetében egyaránt 7:1 arányban kell pengőre átszámítani.

6. §.

A jelen rendelet kihirdetése napján lép hatályba.

Budapest, 1940. évi március hó 31. napján.

gróf Teleki Pál s. k.,
m. kir. miniszterelnök.

IRODALOM

Dr. Trauer Ervin: Erdőgazdasági alapismeretek. (A szerző kiadása, Attila Nyomda Rt., Budapest, 1940. Ára 2.50 P).

Bedő Albert: „Erdőőr“ e., 1874-ben megjelent munkája — amely a magyar erdőaltiszti kar kedvelt és joggal megbecsült tankönyve volt — már évtizedek előtt elfogyott és igen megnehezítette azoknak a törekvését, akik egy alkalmas összefoglalásból kívánták elsajátítani az alsóbbfokú erdészeti ismereteket.

Már ezért is nagy örömmel kell üdvözlönnünk *dr. Trauer Ervin* m. kir. főerdőmérnök fáradozását, aki 180 oldalas könyvével legalább részben enyhítette a szükségletet. Azért mondjuk, hogy részben, mert munkája a termőhelyi és növénytani alapismereteken felül csak az erdőművelés, erdővédelem és erdőhasználat fejezeteire terjeszkedik ki; a többiek megírására — tudomásunk szerint — ezután kerül sor.

A szerző célja az volt, hogy a lehető legegyszerűbb formában, röviden elmondja mindazt, amire olvasóinak szüksége van.

Külön ki kell emelnünk, hogy ezt a törekvését teljes siker kísérte. Sőt merjük állítani, hogy az újabb idők gyengeminőségű tankönyv-áradatában *dr. Trauer* munkája példát szolgáltathat arra, miként kell hasonló irányú szakmunkát a rendeltetésnek megfelelően, *jól* megírni.

A felesleges részletezést — amely csak az agyat terheli, maradandó haszon nélkül — gondosan kerüli és egy percre sem téveszti szem elől, hogy csak megbízható vezérfonalat kívánt adni, amit további adatokkal a gyakorlatnak kell kiegészíteni.

Kár, hogy a gondos és pontos meghatározásokat, leírásokat nem kíséri néhány rajz és fénykép. A szemléltetésnek ezek az egyszerű eszközei t. i. nagyban emelik a szöveg pedagógiai értékét és különösen akkor van szükség rájuk, ha a hiánytalan megértésre nagy súlyt kell helyezni.

Összinté megelégedéssel értesültünk róla, milyen nagy keletje van a könyvnek így is, és ezért reméljük, hogy a rövid időn belül szükségessé váló második kiadásnál a szerzőnek meg lesz az anyagi lehetősége hozzá, hogy az említett hiányon is segítsen.

Külön meg kell dícsérnünk a szerzőt, hogy gondosan ügyelt a fogalmazás *helyes magyarságára*.

Könyve a gyakorlat egyszerű embereinek jóformán egyetlen forrásmunkája lesz és bizonyosra vesszük, hogy akik forgatni fogják, nemcsak egyes mondatokat, de egész fejezeteket is szószerint megtanulnak belőle.

Nem mellékes tehát nemzeti szempontból, hogy a legszélesebb körbe eljutó alapvető ismeretek egyszersmind a hibátlan magyarság szószólói is lesznek.

Karsai Károly: *Kassa sz. kir. város, mint erdőbirtokos.* (Az Országos Erdészeti Egyesület kiadása, Sopron, Röttig-Romwalter Nyomda Rt. 1949).

Kassai közgyűlésünk bevezetéséül adjuk tagtársaink kezébe a legközelebbi napokban megjelenő füzetet, amely 20 esztendő eredményes munkájának emlékét őrzi.

Sokszor hangoztattuk, milyen nagy vesztesége szakirodalmunknak, hogy kartársaink közül éppen azok, akik hivatali ténykedésük alatt különösen gazdag tapasztalatokra tehettek szert, nem szívesen nyúlnak a tollhoz és nem teszik közkincsesé, amit szorgos életük során megfigyelésekben, adatokban és következtetésekben gyűjtöttek.

Aki *Karsai Károly* írását figyelmesen végigolvassa, nem tud szabadulni annak a boldog multnak a varázsától, amikor minden egészséges gazdasági terv megértésre és — *szinte kockátlán anyagi támogatásra* talált.

A kassai erdők tenyészeti viszonyai, története, a rendszeres gazdálkodás állomási és pénzügyi eredményei harmonikus egységbe foglaltan tárulnak eléink a két ívre terjedő leírásból és nem egy okulással szolgálnak.

Mindenekelőtt pedig megerősítik azt a tényt, hogy a *jól fizetett és megelégedett személyzet a leghasznosabb befektetés*, amely rövid időn belül bámulatos eredményekkel kamatozik.

Örülünk, hogy *Karsai Károly* értékes és példás nyelvtisztasággal megírt tanulmányát a magyar szakközönség rendelkezésére bocsáthattuk; reméljük, hogy szerzőjének még több mondanivalója is lesz számunkra.

HAZAI FOLYÓIRATOK.

A Műszaki világ. (IV. évf. 1940).

10. sz. — *Padányi Gulyás J.*: Elkésett tanulások. — *Farkasfalvy I.*: Az általános mérnökkamarai tagsági kötelezettség. — *Förster R.*: Kémiai tűzvédelem a légoltalomban. —

11. sz. — *Dr. Arvay J.*: A természetes béke. — *Förster R.*: Kémiai tűzvédelem a légoltalomban. (2. k.) —

Az időjárás. (XLIV. évf. 1940.)

3—4. sz. — *Dr. Cholnoky J.*: A meteorológia egyetemi és főiskolai tanításáról. — *Dr. Bacsák Gy.*: Az interglaciális korszakok értelmezése. (2. k.) — *Dr. Sőregi J.*: A nábrádi légörvény. — *Dr. Bacsó N.*: Az időjárás helyzet a nábrádi légörvény alkalmával. — *Dr. Keöpeczi-Nagy Z.*: Folyóink jégállapota az 1939—40. telén. — *Dr. Berkes Z.*: Az 1940. III. 24-i északi fény. — *Dr. Réthly A.*: Titkári jelentés a Magyar Meteorológiai Társaság 1939. évi működéséről. — *Dr. Bacsó N.*: Magyarország időjárása 1940. március havában. —

Bányászati és Kohászati Lapok. (LXXIII. évf. 1940.)

10. sz. — *Dr. Vitális I.*: Néhány félreismert fosszilis szénelőfordulásról. —

11. sz. — *Forgács B.*: Rombauer Tivadar. —

Halászat. (XLI. évf. 1940.)

5. sz. — *Dr. Mika F.* és *Dr. Varga L.*: Hazai pisztrángtenyésztésünk irányelvei és kilátásai. (7. k.) — *Stollmeyer G.*: Halászati törzskönyvről.

Kertészeti Szemle. (XII. évf. 1940.)

6. sz. — *Madarász A.*: Tavaszi kiállítás. — *Dandé M.*: Cserepes növényeinek magtermesztése. — *Klötzl I.*: Kiültetve tenyésztett *Cattleya* és *Laelia*. — *Dr. Keller O.*: A kaktuszok és pozsgások paizstetvei. —

Köztelek. (I. évf. 1940.)

20. sz. — *v. Dr. Bittera M.*: Földreform és növénytermesztési politika. — *r — ő Dr.*: A falusi élet átalakulásának jelenségei. — *Grábner E.*: A káli műtrágyázás jelentősége hazánkban és a szántóföldi növények kálihiány jelei. — *Dr. Bodnár J.*: Hogyan védekezzünk a meggyfa moniliás betegsége ellen? — *Dr. Csukás Z.*: A szarvasmarha színeződése és ellenállóképesége. — *Szolnoki I.*: Népies vitamintápszerek gabonából. — *v. Illésy Z.*: A halászat az 1940. évi országos mezőgazdasági kiállításon. —

21. sz. — *Dr. Ebner J.*: Magyarország kukoricaellátása. — *D. Gruber F.*: Néhány szó a pohánka érdekében. — *Grábner E.*: Három éven át végzett cukorrépa-fajtakísérlet eredményei. (1. k.) —

22. sz. — *Dr. Kerpely A.*: Kísérletek újabb szója-ojtóanyagokkal. — *Grábner E.*: Három éven át végzett cukorrépa-fajtakísérlet eredményei. (2. k.) —

23. sz. — *Magyar Gy.*: Helyes szántóföldi paradicsomtermesztés. — *v. Dr. Lőrinczy B.*: A Kwaysser-féle földibolhairtó módszer. —

Magyar Fapiac. (II. évf. 1940.)

19. sz. — —: Könnyebbséget az adminisztrációban! —

20. sz. — —: Könnyebbséget az adminisztrációban! —

21. sz. — *Dr. S. P.*: Háború és faellátás. — *Rosner M.*: Használjuk a fát — ésszerűen. —

22. sz. — *Vuk Gy.*: Külkereskedelmi faforgalmunk 1939-ben. — *Ráth Véghe K.*: Mi okozta a parkethiányt? —

Magyar Méh. (LXI. évf. 1940.)

6. sz. — *Zsolnai B.*: Lehetséges-e nagyobb testű méheket kitenyészteni? — *Ocskó I.*: Milyen anyákat használjunk fel vérfelfrissítésre? — *Ignác S.*: A kétanyás rendszerről. — *Báztler B.*: Viaszhiányunk fedezésének módjai. (2. k.) — *Samu I.*: Mézelőnövények termesztése. (1. k.) — *Órszigety L.*: Néhány közérdekű szó a kétszertermő baltacínről. — *Ignác S.*: Téli tapasztalataim a bádognaptárról. — *Biró J.*: Termelési költségek csökkentése. — *Ocskó I.*: Kiskertes kaptárainkat alakítsuk át nagykertesre. — *Vörös B.*: Hogyan találjuk meg a legjobb kaptárt. — *Várnagy M-né*: A méz mai fontos szerepe a háztartásban.

Magyar Statisztikai Szemle. (XVIII. évf. 1940.)

4. sz. — *Dr. Thirring L.*: Törvényes élveszületések 1937-ben és 1938-ban az anya életkora, a házasságkötés éve és a születési sorrend szerint.

— *Konkoly Thege Gy. dr.*: A földhaszonbérletek elterjedése és azok jelentősége Magyarország trianoni területén. — *Sajóhelyi I.*: Az 1938/39-es vadászati évad statisztikája. — *Dr. P. Horváth M. br.*: Vámhatárainkon át közlekedett gépjárművek forgalma 1939-ben. — *Dr. Szigeti Gy.*: A magyarországi pénzüzetek 1926-tól 1938-ig. —

Magyar Vadászujság. (XL. évf. 1940.)

14. sz. — *Dielt A.*: Vadgazdaságunk, az idei tél megvilágításában. — *Party I.*: Az öreg Berek János... (1. k.) — *Dr. Szent-Ivány G.*: Tudatosság vagy tudatlanság? —

15. sz. — —: Értelmetlenségek a vadászjegy forgalma és fogalma körül. — *Gy. Takách Gy.*: Vadgazdaságunk az idei tél megvilágításában. — *Party I.*: Az öreg Berek János... (2. k.) — *O. Csürös Gy.*: Kárpátalja vadállománya. — *Mészáros P.*: A vadászterületbérletek árát meg kell fizetnünk! —

16. sz. — *A. Balogh A.*: Tanulságok az idei kegyetlen tél okozta vadpusztulás nyomán. — *Dielt A.*: Hogyan is állunk azzal a mérgezéssel? —

Mezőgazdasági Közlöny. (XIII. évf. 1940.)

5. sz. — *Dr. Diószeghy O. br.*: Az elemi károk a földadónál. — *Dr. Mados L.*: A magyar termőföld sorsa műszaki megvilágításban. — *Sass G.*: Gazdasági gépek alkalmazásának kérdései. —

Nimród Vadászlap. (I. évf. 1940.)

14. sz. — *Sólyom*: Az élet szava. — *Biró Z.*: Kárpátalja zergéiről. — *B'askovich Gy.*: Nyugodtan pusztíthatjuk-e a farkasokat méreggel? — *Szigligeti Gy.*: Ismertebb golyópuskák.

15. sz. — *Juriss J.*: A muflon megtelepítése. (1. k.) — *N. Kiss S.*: Szarvasagancsainkról. — *K. Kendé M.*: Beszámoló a május 5-i kutyakiállításról. — *B. Holtzer L.*: A fészekből szédett fiatal vadászmadár elhelyezése, ápolása és felnevelése. —

16. sz. — *Gr. Keglevich P.*: Méreg. — *Juriss J.*: A muflon megtelepítése. (2. k.) — *Dr. Beretzk P.*: Tavaszi madárvonulás a télen. — *Beélik V.*: Néhány szó az őzek érdekében. — *B. Holtzer L.*: Vadászmadaraink „fegyverzete”. —

Technika. (XXI. évf. 1940.)

5. sz. — *Dr. Schwertner A.*: Tartórácsok szilárdsági számítása. — —: A veszprémi Gizella-kápolna. — *Gras V.*: A dunai vontató-hajózás és a „Széchenyi“-rendszerű vontató.

Természettudományi Közlöny. (72. köt. 1940.)

5. sz. — *Manninger R.*: A fertőzőbetegségek legparányibb okozói. — *Koch S.*: Egyetlen magyar díszítőkővünk, a lévai onixmárvány. — *Kessler H.*: Az őselet újabb nyomai az Aggteleki cseppkőbarlangban. — *Tagl H.*: A szervezet vízforgalmának szabályozása. — *A. Csaba G.*: Norvégia préműjodonsága, a platinaróka. —

Vadászat — Halászat. (VIII. évf. 1940.)

9. sz. — *Desits J.*: Mennyi az igazság az ország vadállományában esett károkból? —

10. sz. — *Gr. Festetics P.*: Darázsfészkek. — *A. Balogh A.*: Széljegyzetek. —

KÜLFÖLDI LAPSZEMLE.

ALLGEMEINE FORST- UND JAGD-ZEITUNG. 1940. 5. sz.

Zimmerle: A lúcfenyő törzssztyályainak a változása (Über die Veränderungen der Baumklassen bei der Fichte.) 114—125. old.

A württembergi Baidnt kerületben 5 kísérleti területen végzett vizsgálatok — amelyek számszerű eredményeit a szerző II táblázatban foglalta össze — teljesen világos képet nyújtanak a gyéritések hatásaként a törzssztyályokban bekövetkező eltolódásokról. Ezek a változások a gyérités különböző mértékének a függvényei. Azoknál az eljárásoknál, amelyek az elnyomott anyagot kimélik, tervszerűtlen eltolódásokkal is számolni kell, mert sok gyenge fejlődésű törzs időnekelötte elpusztul.

A kezdettől fogva gondosan ápolat állományok a vágáskorhoz közeledve, egyre egyöntetűbbekké válnak és a véghasználat előtt nagyobbrészt csak kimagasló (I. magassági oszt.) törzseket találunk bennük. Az uralkodó, túlszárnyalt és elnyomott törzsek osztályainak a gyéritésekkel kapcsolatos átalakulásáról a szerző igen tanulságos adatokat szolgál.

Speer: Új vastagfatáblázat a württembergi erdeifenyő számára (Eine neue Derbholzmassentafel für die Kiefer in Württemberg.) 125—130. old.

Grundner és Schwappach 1928-ban készült fatermési táblái a württembergi erdeifenyvesekben csak megközelítő eredményeket adtak és ezért külön táblázatok összeállítására volt szükség. Az előbbieknak az anyagát t. i. a keletporoszországi fenyvesekből vett próbatörzsek szolgáltatták, amelyek hengeresebbek, mint a jobb talajon nőtt délnyugatnémetországiak. A különbség különösen a 80 évnél idősebb állományokban szembetűnő. A württembergi erdészeti kísérleti állomás összeállította táblázat 4969 db., szakaszonként köbözött törzs felvétele alapján készült és az ellenőrző vizsgálatok során átlagosan csak 4%-kal magasabb eredményeket szolgáltatott (pedig a vastag fatömeghez a tuskót is hozzászámították), míg a *Grundner-Schwappach*-féle táblák alapján számított fatömegtöbblet gyakran a 14%-ot is elérte.

Vogel: Javaslat az állományok választékok szerinti osztályozásának egyszerűsítésére. (Ein Vorschlag zur Vereinfachung der Sortierung aufgenommener Bestände.) 133—137. old.

Az újabban bevezetett *Laer*-féle eljárással szemben *Schober* módszerének az alkalmazását javasolja. Ez a becsléshez a fatermési táblákat veszi alapul és a *Wiedemann*-féle egységes magas-

ság-görbék segélyével magassági osztályokat állít fel, amelyek a vastagsági fokokra jellemzők.

Az egész művelet lemezről lépesözetesen kivágott lapalakzat (sablón) segélyével igen egyszerűvé válik és a munkát tetemesen meggyorsítja.

A fatömeg választékok szerinti becslése az eljárás további kiépítéséből folyik, amit a szerző egy példával is megvilágít.

DER DEUTSCHE FORSTWIRT. 1940. 35/36—41/42. sz.

Hocke: Időszzerű elmékedések az erdőbirtokosságokról (Zeitgemässe Betrachtungen über die Waldgenossenschaften) 289—292, 305—307. és 322—324.

A paraszterdők Németországban sem állanak hivatásuk magaslatán, részben túlságos eldaraboltságuk következtében, részben pedig azért, mert tulajdonosaik nem becsülik sokra őket. Az egyre emelkedő faszükséglet azonban fokozott teljesítőképességet vár minden erdőtől és így érthető, hogy a felelős intéző körök minden erejükkel a paraszterdők hozamának növelésére törek-szenek.

A tanulmány az erdőbirtokosságok alakításának lehetőségeit és nehézségeit világítja meg igen érdekesen. A németországi példák latolgatása során a szerző arra a végső következtetésre jut, hogy *az osztatlan közös tulajdon alapján történő tömörülés nem felel meg a kívánt célnak*, mert a birtokosok nem viselik szívükön külön-külön is az erdő sorsát, pedig erre van leginkább szükség. A szerző nézete szerint *a közbirtokosság legmegfelelőbb alakja a közös, de nem túlságosan megkötött gazdálkodás*, amely az erdővédelem és a feltárás tekintetében egyesült erő kifejtésre kötelezi a birtokosokat, de a gazdálkodásban — üzemterv alapján — a nemes versenynek megfelelő teret enged.

Genée: Alomtakarás (Streudeckung.) 294—296. old.

Saját gyakorlatából hoz fel néhány meggyőző példát arra, hogy a csemetekertben és a felújítandó területeken milyen kitűnő szolgálatot tesz a gyomok leküzdésénél a tisztán tartandó talajnak (sorközöknek, pásztáknak) a lekaszált fűvel, gazzal való tartós betakarása.

Schwerdtfeger: A cserebogárpajor leküzdése teljes szántással. (Zur Engerlingsbekämpfung durch Vollumbruch). 337—339. old.

A szerző ajánlotta teljes felszántás nemesak közvetlenül a pajorok felszínrehozásával könnyíti meg a védekezés munkáját,

hanem a táplálékuk gyanánt szolgáló növényzet elpusztításával is lényegesen hozzájárul a sikerhez.

JOURNAL OF FORESTRY. 1940. 5. sz.

Snow és Duffield: A származástan az erdészetben. (Genetics in Forestry.) 404—407. old.

A magasabb életkorú erdőben minden származástani kérdés megoldása sokkal nagyobb nehézségekbe ütközik, mint a mezőgazdaságban. Ez azonban nem ok arra, hogy a kutatás ügye ne törekedjék minden erejével a legégetőbb kérdések (öröklődő tulajdonságok, környezethatások, stb.) tisztázására.

Eliason és Heit: Laboratoriumban végzett magpergetési vizsgálatok eredményei (The Results of Laboratory Tests as Applied to Large Scale Extraction of Red Pine Seed.) 427—429. old.

Meglepő adatokat szolgáltat arra vonatkozólag, hogy a helytelenül végzett magpergetés (túl magas hőmérséklet, kéméletlen szárnyaltalanítás, stb.), milyen nagy mértékben csökkenti a mag csírákéességét és a csírázó erély megítélésére a homokban való csíráztatást tartja legmegfelelőbbnek.

JOURNAL FORESTIER SUISSE. 1940. 4. sz.

Badoux H.: Néhány szó a svájci erdészeti tartalékpénztárakról. (Quelques constatations au sujet des caisses forestières de réserve en Suisse.) 69—74. old.

Több svájci kanton és sok község — részben már a múlt század végén — erdőgazdasági tartalékpénztárt létesített. Ezeknek a pénztáraknak az a rendeltetésük, hogy a község, illetve a megye (kanton) erdőgazdaságának a jövedelmezőségében évről-évre jelentkező eltéréseket kiegyenlítsék. A magasabb faárak, jobb magtermés, rendkívüli használatok folytán az átlagosnál nagyobb jövedelmet mutató esztendő bevételeinek egy részét a tartalék-pénztárba helyezik s azt csak a kisebb bevételű esztendőben használják fel.

Igen jól bevált intézmény, egyik-másik község újabb erdőterületeket is vásárolt, amire a tartalékpénztár nélkül sohasem lett volna módja.

Gonet: A polgári lakosság tűzifával való ellátása. (L'approvisionnement en bois de feu de la population civile.) 75—77. old.

Svájce sok tüzelőanyagot, főként szenet hozott be külföldről. Az elmúlt tél azonban megmutatta, hogy ilyen behozatalra há-

ború idején nem szabad számítani. A következő télen tűzifában még sokkal nagyobb lesz a szükséglet, főként azért, mert az előző évek szénfogyasztását is fával kell helyettesíteni. A svájci erdők néhány évi fokozottabb tűzifatermelést könnyen kibírnak. A lakosság szükségletének megfelelő ellátása érdekében szükséges: 1. a fahasználatok fokozása, 2. a faárak ellenőrzése és 3. a *magánháztartásoknak tartalék-tűzifával* való ellátása.

REVISTA PĂDURILOR 1940. 2—3. sz.

Coman: Kiegészítő adatok Máramaros növényvilágához. (Contribuțiuni la flora Maramureșului, 91—94. old.)

A lapunk 1939. évi VII. számában (782. old.) és 1940. évi II. füzetében (129. old.) ismertetett közlemények kiegészítéseként további 20 növényt, főleg cserjét sorol fel előfordulási helyük tüzetes megjelölésével.

Cernescu: Az erdélyi úrbéri erdők története s az azok igazgatására vonatkozó törvényes intézkedések. (Istoricul pădurilor composeseorale din Ardeal și dispozițiunile legislației silvice în legătură cu administrarea lor.) 95—98. old.

A történeti ismertetés inkább csak az 1919. évet követő időkre vonatkozik, de megemlíti az úrbéri rendezéssel és közbirtokossági erdőkkel foglalkozó régebbi magyar törvényeket is. A szerző végső következtetése: új törvény volna szükséges.

Moldovan—junior: Cellulóze hulladékfából. (Deșeuri pentru celuloză.) 99—104. old.

A fűrésztelepekről kikerülő hulladékfát újabban cellulózgyártásra használják fel. Erdők kitermelése közben sok olyan hulladék megy veszendőbe, amit a cellulózgyárak szintén igen jól felhasználnának. A tanulmány ennek az anyagnak az összegyűjtését és hasznosítását sürgeti megfelelő javaslatokkal.

Cotta: A vadászat tanításáról. (Învățământul vânătoarei și terenurile de aplicație.) 105—109. old.

Románia erdészeti iskoláiban vadászatot és hegyvidéki halászatot is tanítanak. A bukaresti egyetem erdészeti kara, valamint a branesti-i erdőőri szakiskola legújabban a vadászat és halászat gyakorlására alkalmas *tanulmányi erdőt* is kaptak. A szerző ezért Románia minden rangú és valamennyi erdészeti iskolája számára követel vadászati tanulmányi erdőt.

Petrescu: Hibaelmélet és hibaigazítás az erdőgazdasági számításokban. (Teoria erorilor și verificarea ei asupra fenomenelor silvice.) 145—151. old.

Az erdeifenyő-törzsek méreteinek kiszámításánál felmerülő hibák kiigazítására vonatkozó tanulmány *Vater* és *Gauss* hasonló tárgyú munkáin épült fel.

Beldie: A *Sorbus cretica* előfordulása a Buceses hegyvidékén. (*Sorbus cretica* in Bucegi.) 160—161. old.

A *Sorbus aria*-nak ezt a válfaját eddig csak a mai Magyarországon, Horvátországban és a Balkánon ismerték. A szerző most a Kárpátok délkeleti hegyvidékén is megtalálta. Hivatkozik *Soó* magyar botanikusnak „A *Sorbus aria*-csoport a Magyar Középhegység keleti felében“ című munkájára is.

Pavelescu: Megjegyzések a tölgy gömbölyegfa új árszabályozásához. (Observațiuni în legătură cu noul tarif al lemnului rotund de stejar.) 162—168. old.

Sorba veszi a bányafa, talpfa, donga, épületfa, szerszámfa, táviróoszlop, vízepítéshez használt fa, stb. árait s azokat néhol aránytalanul magasaknak, másutt túlságosan alacsonyaknak találja.

Bălănică: Az ákác egyik változata. (*Robinia pseudo-acacia* var. *rectissima* Raber.) 169—173. old.

A dr. *Mihályi* ismertetésében (E. L. 1937. XI. füzet) közölt adatokat sorolja fel.

Coman: Kivételesen fehér virágú növények. (Plante cu flori albe în mod excepțional.) 175. old.

A szerző Máramarosban fehér virágú példányokat talált az alábbi, rendszeren színeset virító növényekből: *Polygala amara* (1543 m. tengerszínfeletti magasságban), *Corthusa Mathioli* L. (598 m. tszf.) és *Campanula alpina* Jack (2077 m. tszf.).

Napi kérdések: Cserzőanyagok. (Problemele zilei: Materiile tanante.) 176—200. old.

Minthogy háborús időben a cserző anyagoknak külföldről való behozatalára sem lehet biztosan számítani, ezen a téren is önellátásra kell törekedni. Románia erdeiből elegendő mennyiségű tölgy- és lúcfenyőkéreg termelhető ki. Kiegészíti ezt még a gubaes is meg a *Cotinus coggygria* levél tannin-szolgáltatása. A lap munkatársai következőképpen szölk a tárgyhoz:

Ratan Románia erdeinek a készleteit ismerteti.

Lupe a lúcfenyő kérgének felhasználási módjait tárgyalja.

Pető a Szlavóniában közismert cserhántó üzemmódról ír,

Malaescu cikkének tárgya a bőreszerzés, cserzőanyagok a multban, cserzési eljárások.

Moldovan a cellulóz-gyártásnál eddig kárba veszett tannin-anyagot kívánja megmenteni és hasznosítani.

Végül *Chibeleanu* a kéreghántási eljárásokat tárgyalja.

KÜLÖNFÉLÉK

SZEMÉLYI HÍREK.

A magyar királyi földművelésügyi miniszter a szolgálat érdekében *Franciscy Lajos* m. kir. főerdőmérnököt Miskolcra Kaposvárra a m. kir. erdőigazgatósághoz áthelyezte.

*

A magyar királyi földművelésügyi miniszter a szolgálat érdekében *Tófalvi Miklós* m. kr. segédmérnököt Szegedről Rahóra a m. kir. erdőigazgatósághoz áthelyezte.

*

A magyar királyi földművelésügyi miniszter a magyar királyi erdőmérnökök személyzeti létszámába *Kollwentz Ödön* m. kir. segédmérnököt (Debrecen) ideiglenes minőségű m. kir. segéderdőmérnöké, otvábbá *Oroszlány Endre* (Budapest), *Bubb Gyula* (Sopron) és *Világhy András* (Kislód) okl. erdőmérnököket ideiglenes minőségű m. kir. erdőmérnök gyakornokokká kinevezte.

*

A magyar királyi földművelésügyi miniszter a szolgálat érdekében áthelyezte *Karczag Gusztáv* m. kir. segéderdőmérnököt Budapestről Kassára a m. kir. erdőigazgatósághoz és dr. *Magyar János* m. kir. erdőmérnökgyakornokot Sopronból Gödöllőre a m. kir. állami és koronauradalmi erdőigazgatósághoz.

*

A m. kir. belügyminiszter az 1938:XXXIV. t.-c. 4. §-ában foglalt felhatalmazásra kiadott 9330/1938. M. E. számú rendelet 19. §-a, illetőleg a 2300/1939. M. E. számú rendelet 4. §-a alapján Kasa sz. kir. városhoz *Pauksch Pál* városi erdőfőmérnököt erdőhivatali műszaki tanácsossá, *Till Dénes* városi erdőgondnokot erdőmesterré ideiglenes hatállyal kinevezte.

TOVÁBBKÉPZŐ TANFOLYAMUNK.

A részletes órarendet külön melléklet alakjában bocsátjuk tagtársaink rendelkezésére abban a reményben, hogy az *aug. 3—10-ig* terjedő idő mindenki számára a legmegfelelőbb lesz.

A szállásra és ellátásra vonatkozó tudnivalókat a melléklet szövegrésze tartalmazza.

Kérjük a résztvenni szándékozókat, hogy jelentkezésüket **júl. 15-ig** az ugyancsak mellékelt levelezőlapon legyenek szívesek egyeületünkkel és Sopron Város Idegenforgalmi Hivatalával közölni.

A rendezési költségek fedezésére szolgáló **10 pengő részvételi díjat** kérjük közvetlenül Sopron Város Idegenforgalmi Hivatá-lához beküldeni.

A LEGÖREGEBB EURÓPAI AKÁC HALALA.

Párisból érkezett híradás szerint, elpusztult Európa -legré-gibb akácfa, amelyet 304 évvel ezelőtt, 1636-ban ültetett *Robin János* francia botanikus, az akácfa európai meghonosítója. A fa-matuzsálem a párisi *Jardin des Plantes* közepén állott és gyö-kerei harminc méteres körzetben ágaztak szét. A végelgyengülés jelei már néhány év óta mutatkoztak a fán, de a botanikus dok-torok, különféle praktikákkal meghosszabbították egy-egy ágának életét. Az idei szokatlan kemény tél azonban, úgy látszik, meg-ártott a vén fának és végleg jobblétre szenderült.

A M. KIR. JÓZSEF NÁDOR MŰEGYETEM IV. ÉVES MEZŐ- GAZDASÁGI HALLGATÓINAK IDEI ERDŐGAZDASÁGI TANULMÁNYÚTJA.

A május hó 15-i, egy napra terjedő kiránduláson *dr. Toma-sovszky Imre* ny. miniszteri tanácsos, az „Erdészettan“ műegye-temi előadója a gödöllői m. kir. állami és koronauradalmi erdő-igazgatóság kerületébe vezette hallgatóit, ahol *Lippóczy Béla* mi-niszteri tanácsos, erdőigazgató és tisztikarának több tagja szemé-lyesen szolgáltak magyarázatokkal.

Délelőtt a máriabesnyői *államerdészeti csemetekert* került bemutatásra, utána *famagasságmérés és sorfabecslési munka*, majd pedig a máriabesnyői és *isaszegi* m. kir. erdőhivatalok keze-tése alatt álló koronauradalmi erdőbirtokok *erdőgazdasági ter-veinek és térképeinek* a bemutatása következett, délután pedig a résztvevők a *József főherceg árboretum*-ot látogatták meg.

Az „Erdészeti Lapok“ 1940. évi VI. füzetének HIRDETÉSEI.

A lap irányával nem ellenkező hirdetésekét mérsékelt díjszabás mellett közlünk.

Díjszabás. Kéthasábos szélességben (107 mm) borgis betűvel vagy ennél nagyobb betűfajtaival szedett hirdetés milliméterenkint 30 fillér. (Egyszeri megjelenés mellett egy egész oldal ára 48 P.) Táblázatos és borgis betűnél kisebb betűfajtaival szedett hirdetésekét másfélszeres egységárral számítunk. Ismételt megjelenés esetén megfelelő árkedvezmény.

A támpéldány ára füzetenként 2 P.

Külön mellékletek megegyezés szerint.

Adóügyekben előfizetőinknek díjmentesen szolgál felvilágosítással az Adó és Könyvvitel szerkesztősége, IX., Ferenc-körút 37 szám. Telefon: 32-2-60.

SILVA

Erdőgazdasági Vállalat k. f. t. Körmend

Erdeimag-nagykereskedés.

Magpergetőgyár. ❖❖ Csemetekertek.

Központ: Körmend, telefon 52 ● Fióktelep: Zalaegerszeg, telefon 19

Ajánl: Kiváló minőségű, elismert legmagasabb csiraképességű, saját pergetésű **fenyőmagvakat**, hazai és szlavóniai származású **tölgy-** és **csermakkot**, mindennemű **erdészeti** és **gyümölcsmagvakat** erdőgazdaságok, gyümölcsfaiskolák és kertészetek részére. Mindennemű **erdei csemetéket**, **díszfenyőket**, **dísz-** és **sorfákat**, **díszcserjéket**, **rózsákat**, **gyümölcsvadoncokat** és **gyümölcsfákat**, valamint az összes egyéb **faiskolai termelvényeket** saját nagykiterjedésű és mintaszerűen kezelt csemetetelepeiről.

A **PICETOL** vadragás elleni védőszer magyarországi kizárólagos képvis.

A Magyar Faiskolai Szövetség tagja.

Ügyv. igazgató: **Thiringer János** okl. erdőmérnök, a cég beltagja.

W Mindenféle tűzifát, szer-
fát, valamint tüzi- és szer-
fatermelést a legelőnyö-
sebb egységáron minden
mennyiségben vásárolunk

Winter Hermann Rt.

Budapest, V., Vilmos császár-út 72. Tel.: 1-112-69

ERDEI-, FEKETE-, LUC-, JEGENYEFENYŐT,

VÉKONY GÖMBÖLYEGFÁT VEZETÉKOSZLOPOK

céljaira 7—8 méter hosszúságtól felfelé minden hosszban kész-
pénzfizetés ellenében magas áron vásárolunk. Ajánlatokat kérünk.

„UNA“ Faértékesítő rt., Budapest V, Nádor-utca 21

Telefon: 129—451* szám alá

**AZ ERDŐÜZEMI FAIPARI
ÉS FAKERESKEDELMI R. T.**

**BUDAPEST, V. VILMOS CSÁSZÁR-ÚT 32
TÁVBESZÉLŐ: 127-340 ÉS 110-000**

Vásárol erdőket és
fakitermeléseket.

Vásárolésseladmin-
denféle tűzifát és
szerfát legelőnyö-
sebb áron. ::::

ERDÉSZETI MAGNAGYKERESKEDÉS

és csemetekerti cég

KEINER REZSŐ

okl. erdőmérnök

Budapest, I., Fery Oszkár-utca 34.

Telefon:
155-641

Sürgöncím:
KEINERMAG BUDAPEST

(Keresztény cég)

AJÁNLOK: fenyő- és lombfa-magvakat, kocsányos-, kocsánytalan- és csermakkot, fenyő- és lombfa-csemetéket.

VESZEK: tűzifát, szerfát, fűrészanyagot.

Körülbelül 300 hold erdő, igen jó és szép erdőtalaj, vaddús vidéken, eladó. Cím a kiadóban.

Bükk- és tölgytermelésben, értékesítésben jártas erdőmérnök több évi gyakorlattal állását változtatná vagy fűrészalapításban tőkéhez szaktudásával társulna. Az ajánlatokat „Üzemvezető” jelgére kéri a kiadóhivatalba.

PÁLYAZATI HIRDETMÉNY.

Csepreg község előljárósága, a csepregi erdőbirtokosságok által fenntartott, lemondás folytán megüresedett és a megvásárlás után azonnal elfoglalandó erdőőri állásra, Csepreg székhellyel, pályázatot hirdet.

Az állás javadalma: havi 70 P készpénzfizetés, természetbeni lakás és fűkaszás.

A pályázni szándékozók: 1. keresztlevél, 2. erdőőri szakvizsga-bizonyítvány, 3. hatósági orvosi, 4. illetőségi, 5. erkölcsi, 6. családi állapotukat, 7. eddigi alkalmazásukat igazoló bizonyítvánnyal felszerelt, kellően felbélyegzett kérvényüket Csepreg község előljáróságához folyó évi július hó 3-áig adják be.

Csepreg, 1940. évi május hó 23-án.

Előljáróság.

TÜZIFÁT

minden mennyiségben
azonnali készpénzfizetés
mellett állandóan vásárolunk.

Ajánlatokat kér

SZEDERJESSY ÉS TÁRSA

tűzifanagykereskedés

BUDAPEST

VIII., Röck Szilárd-utca 39.

Távbeszélő: 139-788, 145-240

**Minden erdész,
vadász olvassa!**

MOST JELENT MEG!

VADÁSZATI UTMUTATÓ

a vadászat ismereteinek szakkönyve.

Kárpátalja is visszatért!

Kiváló vadászati szakírók közreműködésével szerkeszti és kiadja:
NIKOLITS GYÖRGY az Országos Erdészeti Egyesület rendes tagja.

Ha a vadászat, vadtenyésztés, vadismeret, vadóvás, vadgazdaság, vadkereskedelem, vadkezelés, vadszállítás- és -átvitel, fegyver- és lötechnika, vadászati és hajtózkodási jog, vadászbiztosítás, stb. ügyeiben a gyakorlat és elmélet fejlődésével együtt akar haladni, akkor **o k v e t l e n** rendelje meg ezt a vadászok számára nélkülözhetetlen gyakorlati és elméleti ismeretek tárházát jelentő szakkönyvet, amely gazdag tartalma mellett sok eredeti felvételt is közöl.

Ennek a szép díszkötésű, aranyozott, több mint 500 oldal terjedelmű vadászati szakkönyvnek a bolti ára: 10.— P.

Az **ERDÉSZETI LAPOK** előfizetői 20% engedménnyel, tehát 8.— pengőért és az igazolt alerdész, erdő- és vadőrszemélyzet tagjai pedig 35% kedvezéssel vagyis 6.50 P kedvezményes árért (+ postaköltség) rendelhetik meg, a vételár előzetes beküldése, vagy utánvét mellett a

VADÁSZATI UTMUTATÓ

kiadóhivatalában

Budapest, VII., Szinyei Merse-u. 11. Telefon: 111-491

PÁLYÁZATI HIRDETMÉNY.

Nagykőrös város pótharaszti erdőgazdaságánál megüresedett **három erdőőri** állás betöltésére pályázatot hirdetnek.

Pályázhatnak az 1935:IV t.-c. 48. §-a alapján előírt szak-képzettségű, fedhetetlen előéletű, 24 évet betöltött, egészséges egyének.

Az erdőőri állás illetménye havi 57.50 pengő kezdő-fizetés, amely ötévenként évi 60 pengővel, egymásután következő hat esetben emelkedik; továbbá a kisegítő szolgák családi pótlékának megfelelő családi segély, természetbeni lakás, egy kat. hold kert és udvartér, két kat. hold illetményföld, négy kat. hold rét és tíz kat. hold erdei legelő és az I. 4985/ki. —782/kgy. 1938. sz. határozatban megállapított jószágtartás és tüzelőanyag, egyéb járandóság s továbbá évi 50 pengő ruhaátalány.

A pályázati kérelemhez eredetben vagy hiteles másolatban a következő okmányokat kell csatolni:

1. születési anyakönyvi kivonatot,
2. újabbleletű hatósági erkölcsi bizonyítványt, amely a családi állapotot és a politikai megbízhatóságot is igazolja,
3. magyar honosságot igazoló bizonyítványt, esetleg magyar állampolgárság fenntartására való igény szabályszerű bejelentését igazoló okmányt,
4. az iskolai végzettséget igazoló bizonyítványt,
5. az 1935:IV. t.-c. 48. §-a alapján előírt erdőőri szakképzettséget igazoló bizonyítványt,
6. jó látó- és hallóképességet és erdőőri szolgálatra alkalmas erős testalkatot igazoló újabbleletű hatósági orvosi bizonyítványt,
7. esetleges előző szolgálatot igazoló okmányt,
8. katonai szolgálatra vonatkozó okmányt.

A pályázati kérvények *1940. évi július hó 1. napján déli 12 óráig* Nagykőrös városháza I. em. 10. sz. helyiségében kell benyújtani.

Nagykőrös, 1940 május hó 11. napján.

Dezső Kázmér
polgármester.

A székesfehérvári püspöki javadalom erdőgazdaságában (Tés) az **erdőmérnöki** állás mielőbb betöltésre kerül. Okmány-másolatokkal felszerelt kérvényeket *Shvoy Lajos* megyéspüspök úr Önagyméltóságához címezve, a jószágigazgatósághoz Ösibe (Veszprém m.) kell beadni. A fizetés a m. kir. vallásalapnál az erdőmérnökök részére a IX. fizetési osztályban megállapított javadalmazással indul.

Budapesti tisztviselő feleségével és 15 hónapos kislánnyal erdészcsaládnál mint **fizetővendég** elhelyezést keres júl. 15—aug. 5-ig. Szíves ajánlatot kér ármegjelöléssel: Tisza Gyula, VI., Podmaniczky-u. 14.

VERSENYTÁRGYALÁSI HIRDETMÉNYEK.

Csongrád megyei város a hivatalai fűtéséhez szükséges kb. 2300 q hazai szén, 100 q kokszt és 700 q hasábos tüzifa szállítására írásbeli versenytárgyalást hirdet.

Az ajánlatot a „Polgármesteri Hivatalnak Csongrád”, címre 1940. évi július hó 2-án d. e. 9 óráig kell benyújtani.

Somogy vármegye alispánja a kaposvári közkórház részére 1940. július 1-től 1941. június 30-ig szükséges tüzifa szállítására nyilvános versenytárgyalást hirdet.

Az ajánlatokat a Közkórház Igazgatósága címére 1940. évi június 27-én délelőtt 10 óráig kell benyújtani.

HIRDETMÉNY.

A Kőszeg szab. kir. megyei városnál üresedésben levő és a polgármester által történő kinevezés útján betöltésre kerülő egyik **erdőőri** állásra pályázatot hirdetek.

A pontos életrajzi adatokat tartalmazó és kellően okmányolt kérvényeket 1940. évi június hó 30-áig kell a polgármesteri hivatalba betérjeszteni, ahol bővebb felvilágosítás uyerhető; személyes bemutatkozás kívánatos.

Kőszeg, 1940. évi május hó 24-én.

Dr. vitéz Nagy Miklós s. k.
polgármester.

18 éves, jómegjelenésű, kevés igényű fiatalember, jobbmódú család gyermeke, díjtalan **alerdész-gyakornoki** alkalmazást keres egy évre, azonnali belépésre. *Varga Rudolf*, Böleske, Cserép-u. 274. Tolna m.

34.277/1940. kig. szám. *Pest-Pilis-Solt-Kiskun vármegye alispánja.*

PÁLYÁZATI PÓTHIRDETMÉNY.

A Vármegyei Hivatalos Lap 1940. évi április hó 25-én megjelent 17. számában 23.194/1940. kig. számmal a Nagykőrös m. városban üresedésben levő és a IX. fiz. osztályba sorolt erdőmesteri állásra pályázatot hirdettem.

Ebben a pályázati hirdetményben a pályázati kérelmek benyújtására megjelölt határidőt 1940. évi július hó 15-ének dél előtti 12 órájáig hosszabbítom meg. A már benyújtott pályázati kérelmeket szabályszerűen benyújtott kérelmeknek tekintem.

Budapest, 1940. június hó 1. napján.

vitéz dr. Endre László s. k.
alispán.

FAÁRVERÉSI HIRDETÉMÉNY.

Az ungvári m. kir. erdőigazgatóság zárt írásbeli ajánlatokkal megtartandó árverésen *f. évi július hó 1-én clad*:

I. 600 m³ tölgyszerfát az ungvári kincstári fűrésztelepre, Máv. rakodóra leszállítva. Ez a 600 m³ szerfa összesen 1690 m³ kitermelt szerfamennyiségből választható ki.

Kikiáltási ára 48.000 P, a leteendő bánatpénz 4800 P.

II. 93.2 m³ tölgyfrizt az ungvári kincstári fűrésztelepen.

Kikiáltási ára 11.961.19 P, a leteendő bánatpénz 1200 P.

Az ajánlatokat *f. évi július hó 1-én, d. e. 11 órakor* bontjuk fel Ungváron az erdőigazgatóság székházában. Megkésve érkezett ajánlatok nem vehetők figyelembe.

Az eladandó faanyagok kimutatását, továbbá az általános és részletes árverési feltételeket, valamint ajánlati űrlapot kívánatra megküldi az erdőigazgatóság.

Ungvár, 1940. évi június hó. *M. kir. erdőigazgatóság.*

HIRDETÉMÉNY

az állami erdei facsemete- és suhángkiszolgáltatás feltételeiről.

Az államerdészeti csemetekertek facsemete- és suhángfeleslegei az 1940. év őszén és az 1941. év tavaszán az ezeket igénylő birtokosoknak az alábbi feltételek mellett fognak kiszolgáltatni:

I. alföldi erdők, fasorok, szélfogópászták és facsoportok telepítésére, továbbá az ország bármely részén lévő kopár és vízmosásos terület beerdősítésére és végül a Balaton közvetlen környékének fásítására erdei facsemete és suháng az államerdészeti csemetekertekből a kisedési, indokolt esetben a csomagolás és vasúti állomásra való szállítás költségeinek elengedésével ingyen.

II. erdőterületek vágásainak és tisztásainak beerdősítésére, továbbá egyéb fásítási célra *erdei facsemete és suháng a megállapított ár, valamint az esetleg felmerülő csomagolási és vasúthoz való szállítási költségek megtérítése ellenében,* 1

III. az 1935. évi IV. t.-e. 294. §-ának hatálya alá tartozó önkéntes erdőtelepítésekre, ha a földtulajdonos a beerdősíteni kívánt területnek a törvény hatálya alá tartozó erdőkénti törzs-

könyvezéséhez előzetesen hozzájárul, erdei facsemete az állam-erdészeti csemetekertekben kiszedve teljesen díjmentesen,

IV. méltánylást érdemlő esetekben az I. alatt részletezett területek erdősítéséhez és fásításához szükséges erdei facsemete és suháng a vasúti szállítási költségek elengedésével szolgáltatnak ki.

A csemete, suháng árai és kiszedési költsége:

Tétel	F a f a j	E z e r d a r a b					Egy darab					
		1 éves	2 éves	3-4 éves	2 éves	3 éves	I. oszt.	II. o.				
		iskolázatlan csemete	magánági csemete	iskolázott csemete	suháng							
		á	r	a	p	e	n	g	ö	b	e	n
1.	Erdei-, fekete fenyő . . .	4.—	6.—	8.—	7.—	9.—	—	—	—	—	—	—
2.	Luc-, vörös fenyő . . .	5.—	7.—	9.—	8.—	10.—	—	—	—	—	—	—
3.	Tölgy, eser	7.—	9.—	—	—	—	0.30	0.20				
4.	Akác	5.—	7.—	—	—	—	0.30	0.20				
5.	Gledicsia, sophora, eperfa	6.—	8.—	—	—	—	0.30	0.20				
6.	Juhar, kőris, szil, nyír .	6.—	8.—	—	—	—	0.30	0.20				
7.	Celtisz, koelreutheria . .	7.—	9.—	—	—	—	0.30	0.20				
8.	Hárs	15.—	30.—	—	—	—	0.30	0.20				
9.	Amerikai dió	8.—	10.—	—	—	—	0.30	0.20				
10.	Vadgesztenye	6.—	8.—	—	—	—	0.30	0.20				
11.	Szelíd gesztenye, szelíd dió, gyümölcsvadoncok	20.—	25.—	—	—	—	0.30	0.20				
12.	Maclura	10.—	12.—	—	—	—	0.30	0.20				
13.	Fűz-, nyár-, eleagnus- és tamariska-dugvány, síma	3.—	—	—	—	—	0.30	0.20				
14.	Fűz-, nyár-, eleagnus- és tamariska-dugvány, gyökeres	6.—	8.—	—	—	—	0.30	0.20				
15.	Egyéb fajok	10.—	12.—	—	—	—	0.50	0.30				

A fenti árakban a csemete és suháng kiszedési költsége, mely ezer darabonként fenyőcsemeténél 1 P 40 fillér, lombfacsemeténél 2 P, suhángoknál darabonként 8 fillér, már beňfoglaltatik.

Csomagolási és a felvevő vasúti állomáshoz való fuvarozási költség ezer darab csemete után 1 P, egy csomag suháng után 2 P (a fenti árakban nem foglaltatnak beňn).

Az 1940. évi őszi erdősítésekhez szükséges facsemetét és suhángot legkésőbb 1940. évi július hó végéig, az 1941. évi tavaszi ültetésekhez szükséges facsemetét és suhángot pedig legkésőbb 1940. évi október hó végéig az ültetés helyére illetékes m. kir. erdőigazgatóságnál, vagy m. kir. erdőfelügyelőségnél szóban vagy írásban kell igényelni. Alföldfásítási célra 5000 darabot meg nem haladó csemetemennyiséget a községi előljároság útján is lehet igényelni.

Az igénylésben meg kell jelölni a beültetendő terület helyét (község, dűlő), minőségét (kopár, vízmosásos, futóhomo-

kos terület, vágás, tisztás, stb.), kiterjedését, a szükséges esemete, illetőleg suháng faját, korát és mennyiségét, az ültetés idejét (1940. év őszi, vagy 1941. év tavaszi), a jelentkezőnek vagy megbízottjának pontos címét (lakóhely, utolsó posta) és végül, *hogy a csemete, illetőleg suháng a közölt (I–IV.) feltétel melyike szerint volna kiszolgáltatandó.*

Elkésetten, valamint a földművelésügyi minisztériumhoz közvetlenül, vagy más hatóságokhoz benyújtott igénylések figyelembe vételére nem fognak.

Azok, akik a kiutalványozott esemetét vagy suhángot ok nélkül visszautasítják, vagy nem arra a célra használják fel, amelyet megjelöltek, a jövőben állami esemetét nem kaphatnak.

Az 1935. évi IV. t.-c. alapján állami ellátás alatt álló erdő- és kopár területek birtokosai részére szükséges facsemete kiutalványozása iránt a m. kir. erdőigazgatóságok ezentúl is hivatalból intézkednek.

A csemeték és suhángok tavasszal, március és április hónapban, összeg pedig október és november hónapban fognak kiadatni, illetőleg szétküldeni.

Budapest, 1940. évi május hóban.

M. kir. földművelésügyi miniszter.

FAARVERÉSI HIRDETMÉNY.

Az ungvári m. kir. erdőigazgatóság zárt írásbeli ajánlatokkal megtartandó árverésen *f. évi július hó 1-én elad:*

300 m³ tölgyserfiát a radvánci m. kir. erdőhivatal Ladiscsák nevű erdő részében az erdőn tő mellett kitermelve. Ez a 300 m³ szerfa összesen 729 m³ kitermelt szerfamennyiségből választható ki.

Kikiáltási ára 21.450 P, a leteendő bánatpénz 2200 P.

Az ajánlatokat *f. évi július hó 1-én d. e. 12 órakor* bontjuk fel Ungváron az erdőigazgatóság székházában. Megkésve érkezett ajánlatok nem vehetők figyelembe.

Az eladandó faanyagok kimutatását, továbbá az általános és részletes árverési feltételeket, valamint ajánlati űrlapot kívánatra megküldi az erdőigazgatóság.

Ungvár, 1940. évi június hó. *M. kir. erdőigazgatóság.*

Idősebb **erdész**, 2 éves szakiskolát végzett, állást keres. Kisebb mezőgazdaság vezetését is vállalja. Cím a kiadóban.

1000–2000 kat. hold **erdőt** keresünk megvételre Kárpátalján. Cím a kiadóhivatalban.