

A Hoverla őserdeje.*

Írta: Nagy László.

A visszaesatolt Kárpátaljával több kiváló természeti kincsel gyarapodott erdőgazdaságunk, köztük a Hoverla őserdejével.

A 2056 m. magas Hoverla és az 1592 m. magas Mensul hegyesúcsok között a hegytömbök alsóbb részein terül el a kincstár tulajdonában levő lúcfenyő-őserdő, Tiszabogdány község határában, a fehértiszai erdőhivatal kerületében.

Területe 421,25 k. hold (242,43 hektár). Keresztül folyik rajta ÉK.—DNY. irányban a Bili-patak (Fehér-patak, más néven Hoverla, Hoverlásza-patak) és azt majdnem két egyenlő részre osztja.

900—1360 m. tengerszint feletti magasságban fekszik, legmélyebb területe a Bili-patak medrészé.

A pataktól nyugatra levő része északkeleti, a keletre fekvő rész északnyugati kitétségű, 15°—35°, átlagosan 20° lejtéssel.

Az őserdőhöz csatlakozik, északi és keleti oldalán körülöleli a közvetlen Hoverla-havas alatti kincstári véderdő, mintegy 300 k. hold területtel, amely 1700 m. magasságig a fatenyészet felső határáig nyulik fel. Többi részein is kincstári erdőterület határolja, míg a véderdő felett, egészen az 1000 éves határig jó minőségű havasi legelője van, amelyen csak egyes kisebb vízfolyás-medrekben és közvetlenül a Hoverla-csúcs alatt található felszíni szikla.

Elérhető az őserdő a rahói vasútállomástól a Fehértisza partján vezető úton: A Rahó—Tiszabogdány—Hoverlai útelágazásig autóbuszon, (Rahótól 23 km.), a hoverlai útelágazástól (Hoverlaköz—Ustyj Hoverla), a látványosságot jelentő hoverlai vízgyűjtő-gát mellett elvezető, jól karbantartott, autóval is járható úton, az ú. n. Hoverla-havasi úton.

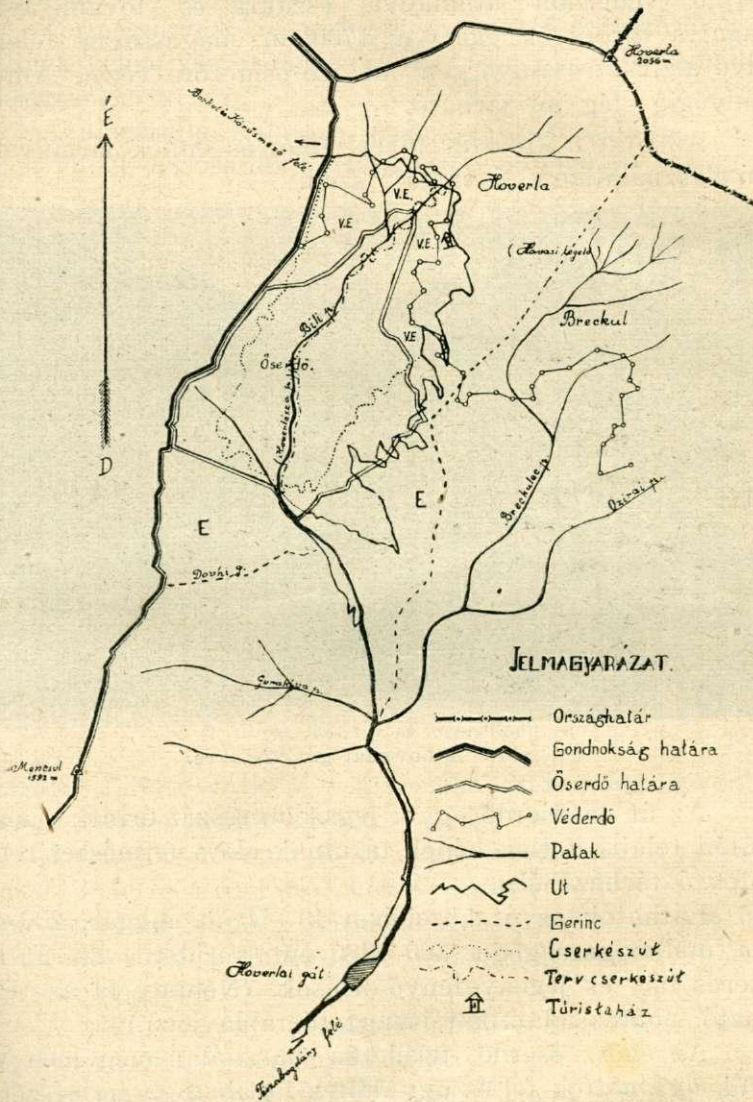
Ez az út az őserdőt délkeleti részén éri el, ott, ahol a Bili-patak éppen elhagyja azt (Hoverla-köztől 9 km.).

* Tudomásunk szerinti Kárpátalja visszaesatolása után a szerző volt az első magyar turista, aki a Hoverla tetejére feljutott. (Szerk.)

VÁZLATRAJZ

a Hoverla alatti lucfenyő-őserdőről.

Méretarány 1:57.600.



Innen az út egészen szerpentes, jól kiképzett kanyarokkal, helyenként erősebb emelkedéssel. A szerpentin helyenként mélyebben behatol az őserdőbe, majd a felette elterülő véderdőn áthaladva északra és tovább északnyugatra fordul és egészen 1700 m. magasságig felemelkedve a „Pietrosz-nyergen“ át Körösmezőre vezet. Autóval mindvégig elég jól járható.

Az utat a kincstár tartja fenn és ennek járművekkel való használatáért „útvámot“ szed.



18.

1. ábra. A hoverlai gát víztükre.

Az út az őserdő egyik legszebb részét érinti, s annak mentén felejthetetlen képek tárulnak elő a természet remek, pompázó tárházából.

Láthatók az út közelében 40–50 m. magas, 200–250 éves, mellmagasságban 300–380 cm kerületű, 22–24 köbméteres lúcs- és jegenyefenyő-óriások. (Néhány fa az útról látható, pontos adataikat ismertető tábla jelzi.)

Az egész őserdő területén használat még nem volt. A fák úgy nőttek fel és úgy dőltek le, ahogy a természet ősi erejével alkot és rombol. Helyenként foltok, sűrű fiatalosok, itt-ott már elszáradt, kérgét hullatott óriások, egymásnak

dőlt törzsek, toronymagasságú talpas óriások ragadják az embert áhíttatos csodálatra.

Ez a kincse a magyar erdőgazdaságnak az európai kultúrában is számottevő.

Természetvédelmi területként való fenntartását vitán felülinek vélem; az erdőtörvény 212. §-a alá való rendelkezését szükségesnek tartom.

A megszállás alatt a csehek több rendeletben intézkedtek ennek az őserdőnek természeti emlékként való fenn-



19.

2 ábra. Részlet az őserdőből.

tartásáról („Reservatio“), s kizárták azt minden néven nevezendő erdei gazdálkodásból.

A tulajdonképeni „Reservatio“ eredetileg csak a Bili pataktól keletre eső: 130,57 hektár terület volt és csak 1932. évben csatolták hozzá a pataktól nyugatra eső: 111,86 hektár területet is, a fehértiszai erdőgondnokság „A“ üzemosztály: 6 tagjából.

A régi magyar üzemterv mind a két részt „őserdőnek“ nevezi, 130 éves átlagkorral.

Az egész őserdő üzemtervszerű rövid leírása:

Talaja: Kárpáti homokkő altalajon őshumuszú homokos agyag, kötőmelékkel („murva“), kavicsokkal és kővel

keverve. Helyenként található vasszínű föld, palaréteg, felszíni kő és kőfolyásos rész. Egyes helyeken mély az agyagtalaj, némely helyen sekély és száraz, sok helyen moha borítja, más részen füves, páfrány, szeder, áfonya talajtakaróval. Az északi rész meredekebb a Bili-patak felé, a délibb lépcsőzetes képződésű. Főlejtése északkeleti és délnyugati irányú.

Az egész területet meredek partú tavaszi patakok szelik át, amelyek mind a Bili-patakba vezetnek.

Egyedüli vízének a Bili-patak nevezhető, amely bővizű forrásokkal az őserdő felett, közvetlenül a Hoverlacsúcsa alatt lévő, enyhe lejtésű havasi legelőből ered, ahol az összefagyott hó sok helyen még június végén is megtalálható (1960 m. körüli magasság). Vize nem apad el egész nyáron, ami a legeltető pásztorokat és az erdei vadakat nagyobb mértékben vonzza erre a vidékre.

Faállománya: lúcfenyő: 0,5, jegenyefenyő: 0,1, bükk: 0,4 elegyarányban. Szétszórtan található: juhar, szil és kevés kőris. Ősi eredetű erdő: faállománya vegyes korú, sok apróbb fiatalos csoporttal és zárata sem egyenlő. A fák növekedése szép, magas, hengeres, sok ősfával. Különösen sok bükk aljnövés található, teljes sűrűségű foltokban is. Általában szétszórtan található lúcfenyő és közte keverten jegenyefenyő is van.

Az őserdő átlagos kora 125 évre becsülhető, átlagos sűrűsége 0,6—0,7-re. A lúcfenyő: 33 méter, a jegenyefenyő: 27,5 m., a bükk: 23,5 m., a juhar: 25,5 m. átlagos magasságú. Fatömege kat. holdanként 250 m³ fenyőre és 85 m³ bükkre becsülhető.

A ledőlt törzsek korhányából, a vastagon ránőtt mohából a törzsek egész hosszában szinte rendszeresen nő ki a sok kis fenyő.

Ezen a kiválóan fenyőnek alkalmas területen az „ősfák“ kiváló méreteket értek el.

Található olyan álló jegenyefenyő, amely mellmagasságban mérve 350 cm. kerületű, ledőlt lúcfenyő van 240 cm. középkerületű és 48 m. hosszú. Ezt a méretet megközelíti sok álló lúcfenyő is.

A lombfák is rendkívüli méreteket érnek el.

Van itt álló szilfa, amelynek a kerülete 260 cm., álló juharfa 295 cm. és bükk 180 cm. kerülettel (mellmagasságukban mérve).

Annnyival inkább szembeötlő ez, mert a terület magasan a tengerszint felett fekszik és a lomblevelű fák sem a fehértiszai gondnokságban, sem a távolabbi környéken hasonló méreteket nem érnek el s nem is találhatók számottevő mennyiségben.

A fenyők ezen a csapadékban dús vidéken az őserdői méretekben díszlenek. A közel levő hodori völgy 120 éves korú, vágásra kerülő részében 53 m. magas lúcfenyő is van. (Egy ilyen megmért példány 18—20 m. magasságban letörtött és oldalhajtásával nőtt tovább; még két év múlva kerül ledöntésre.)

Az őserdő felsőbb részein inkább bükk- és juhar-újulat van és itt vadkár is észlelhető, különösen a jegenyefenyő-csemetékben. A vidéknek ezt a részét a nem túlságosan nagyszámú vad gyakran felkeresi. A patak vízbősége, a makktermés, a terület őseredeti állapota a vonzó erő.

A megfigyelések szerint állandóan az őserdőben tanúzik 3 család őz és egy 16—18 drb-ból álló vad-disznókonda. Ezen a vidéken jár egy nagy szürke medve. Az itteni emberek egyöntetű állítása szerint négy lábán állva 130—140 cm. magasságú, olyan, mint egy közép nagyságú ló, mondják.

Augusztus elején bejelentették, hogy a medve leütött egy tehenet, majd rá egy hétre egy 3 éves tinót. Azt mondják, hogy a szürke medve volt a „tettes“, mert az régen jár erre, s ilyet nem tesz.

Sok a farkas is ezen a vidéken. A pásztorok 15—20 kutyával őrzik a nyáját, s mégis a nyár elején nappal is, éjjel is vitt el 1—2 drb birkát a farkas — a pásztorok állítása szerint.

A vidéken kevés madár van. A ragadozó madarakon és a fenyőerdő jellegzetes madarain kívül fajdok is találhatók.

Az őserdőbe behajtanak a pásztorok is. Az elmúlt 20 esztendő alatt ugyanis a legeltetés rendszertelenné fajult. A magasabb részeken levő tiszta legelő-részeket a pásztorok alig keresik, szárazság, meleg, vihar elől „szárnyék“ keresés címeiken járattják az erdőt.

Az őserdőbe be lehet jutni nyugati oldalán az ú. n. *Jány-féle* cserkész-úton. (*Jány* magyar erdész készítette.) Ez a Hoverla-havasi útból vezet le a fehértiszai gondnokság határánál a Bili-pataktól nyugatra eső rész közepe felé vezet be, a pataknak az őserdőtől való kilépéséhez visz le és könnyen járható.

Az őserdő keleti részén is van egy gyalogút, amely a Hoverla-havasi út szerpentin kanyarait rövidíti meg a gyalogjáróknak, s nem hatol be mélyen az őserdőbe.

Ezek az utak az őserdő szépségeit nem tárják fel kellőképen. Szükséges volna egy cserkész-út építése az őserdő közepén áthaladó sziklás medrű Bili-patak mentén. (A vázlatrajzon pont-vonallal jelöltem meg.) Egy pár kis gyalog-fahíddal a tiszta vizű, kövek között fehéren porzó patakon keresztül vezetve, ez az út feltárná az őserdő teljes szépségét, közvetlen lehetőséget nyujtana belsőbb természeti szépségeinek élvezésére, alkalmat adna megfigyelések szerzésére és bizonyára felejthetetlen maradna az arra járó emlékezetében, madár nélküli, teljes csendjével.

Az „véderdő“ és a határos erdőrészek az őserdőnek nagyszerű keretet adnak.

Délkeletről 35 év körüli teljes sűrűségű lúcefenyő „fiatalos“ van, amelyben eddig nem volt még semmi tisztítás, nyugati és déli oldalán 100 év körüli lúcefenyő-erdő található.

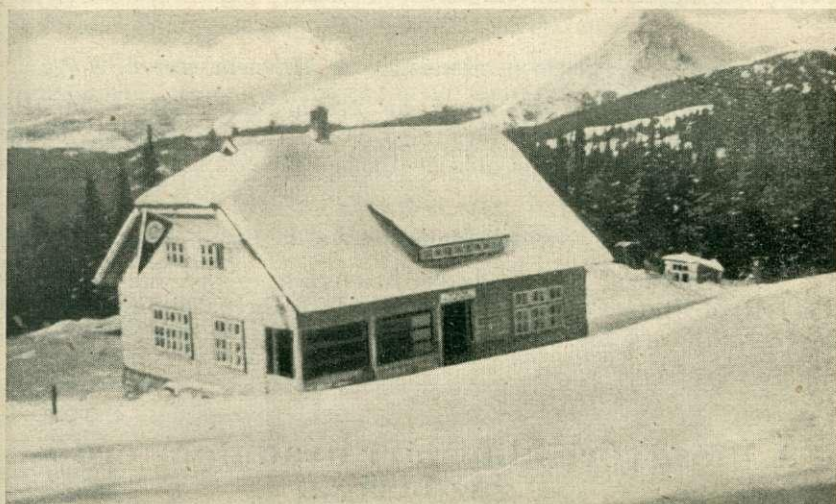
A véderdőnek a természet mostohaságától szenvedő, alacsony, ágas, zuzmótól szakállas fái nemes őrállói a pár száz méterrel alább, életkoruk végső határát megérő faóriásoknak, amelyek ott már tenyészetük optimumát találják meg.

Az őserdő környéke pedig mai országunk egyik legszebb része.

A Hoverla (Magashát), az 1000 éves, elmozdíthatat-

lan határunk legnagyobb bástyája néz bele az őserdőbe, számontartja annak úgyszólván minden egyes fáját.

Már a Hoverlaköztől 2 kilométerre látható a Hoverla szép, szabályos, „alföldi-cipó“-ra emlékeztető domborulata, rajta három háromszögelési gula, az országhatárt jelző kövek felett, amely ezen a hegytetőn az eddigi *ÉK.*—*DNy.*-i irányból erősen *DK.*-irányba fordul.



20. 3. ábra. Turistaház a Hoverla alatt. Szemben a Pietrosz (2022 m.).

Az őserdő feletti véderdő északi szélén, a Hoverla havasi út mellett, 1500 méter tengerszint feletti magasságban van a Magyar Turistaegyesület, több helyiségből álló turistaháza, amelyet emeletes résszel most toldtak meg.

Turistaház a Hoverla alatt. Szemben a Pietrosz (2022 m.).

Innen a Hoverla-hegytető másfél, a 2022 méter magas Pietrosz pedig két és fél óra alatt, megerőltetés nélkül, kijelölt turista úton érhető el.

Mai országunk legmagasabb esúcsairól svájci képek tárulnak elénk. 5—6 egymásutáni hegyvonulat csipkés, mind sötétebb színű távlata látszik.

A vidék szépségét, látványosságát az autósok és turisták tömege élvezi és ezt az érdeklődést még növelni lehet.

Der Urwald am Hoverla-Berg. Von *L. Nagy*.

Im Bezirk der kön. ung. Staatsforstverwaltung Fehértisza (Komitat Máramaros, Ostkarpaten), unweit der Landesgrenze, befindet sich eine der schönsten und interessantesten Naturschutzgebiete des heutigen Ungarns: der Urwald am Hoverla-Berg. Seine Fläche beträgt bloß 242 ha, die ungestörte und wundervolle Einsamkeit des Fichten-Tannen-Buchen-Mischbestandes erhebt aber nicht unberechtigt den Anspruch eine der verlockendsten Sehenswürdigkeiten der Karpaten zu sein.

*

La forêt vierge de la montagne de Hoverla, par *L. Nagy*.

L'Auteur décrit une forêt de 242 hectares, située dans les Carpathes de l'Est sur le territoire de l'Office forestier de Fehértisza, qui constitue un des plus beaux monuments naturels du pays.

*

The Virgin Forest on Mount Hoverla. By *L. Nagy*.

The area of 242 hectares belonging to the district of the Fehértisza State Forestry Office (Eastern Carpathians) described by the author, is one of the most beautiful areas protected by the Hungarian State.

A diósgyőri kincstári uradalom erdőgazdasága.

Írta: **Huszár Károly.**

A diósgyőri kincstári erdőbirtok, — röviden a diósgyőri uradalom — üzemrendezése, a legújabb rendeletek és műszaki követelményeknek megfelelően befejezést nyert.

Abban a szerencsés helyzetben vagyok, hogy ennek a 42.000 kat. holdas összefüggő erdőbirtoknak üzemrendezésénél közreműködhettem és mondhatom, hogy a külső felvételek alatt, annak valamennyi tagjában megfordultam, a belső munka alatt pedig az üzemterv összeállításánál segédkeztem, ezáltal az egész uradalomról teljes áttekintést nyertem.

Így érlelődött meg bennem az a gondolat, hogy erről az uradalomról, amelyet eszoka hazánk egyik legszebb középhegy-ségi erdejének nevezhetünk, az üzemrendezés befejezése után ismertetést írjak.

I.

A diósgyőri uradalom az integer Magyarország erdészetének mostoha gyermeke volt és mint ilyent, el is hanyagolták.