

Mennyiben volt „epigon” AZ ERDŐ?

Két idézet — magyarra fordítva — az ÖSTERREI-CHISCHE FORSTWIRTSCHAFT 1991. évi 6., júniusi számának 45. oldaláról:

„AZ ERDŐ az ERDÉSZETI LAPOK epigonjaként 1952-től 1991-ig jelent meg és volt a magyar erdészeti egyesületnek erdészeti lapja.”

„Két évi szünet után, 1952-ben AZ ERDŐ az ERDÉSZETI LAPOK epigonjaként került kiadásra.”

Idézet Bakos Ferenc: IDEGEN SZAVAK ÉS KIFEJÉZÉSEK SZÓTÁRA, Akadémiai Kiadó, Budapest, 1978. kiadvány 226. oldaláról:

„epigon (gör.-lat.) 1. Az elődök nagyságáig felemelkedni képtelen, csak a hagyományokat folytató tehetségtelen utód. 2. (irod.műv.) Egy nagy alkotó egyéniségének eredeti tehetség híján levő szolgai utánzója.”

Az első két idézetben olvasott közlés meglepett, a harmadikban csak a fogalom meghatározását újíítottam fel. Mint az ezek szerint nemzetközi nyilvánosság előtt súlyosan elítélt folyóirat 39-ből 37 évfolyama szerkesztő

munkatársának szembe kell nézzen ezzel a megítéléssel és fel kell tegyem a kérdést: mennyiben volt epigon AZ ERDŐ — belső tartalmában, külső megjelenésében?

Az egyesületi lapnak sohasem voltak hivatásos szakírói. Minden időben az egyesületi tagságnak és ezen keresztül az egész magyar erdész társadalomnak szócsöve, közlési lehetősége volt. Mindig azt közölte, amit magukat kifejezni képes szakmabeliek írtak, és a tagságból választott szerkesztők közlésre alkalmasnak, az egyesületi célokat támogatónak ítélték meg. A szakma pedig ebben az időben egyik fénykorát élte. Lehetséges, hogy az „aranycsapat” tagjai írásban tehetségtelén utódoknak bizonyultak volna?

Külső megjelenése lett volna az eredeti tehetség híján? Rendezzünk egyszer kiállítást AZ ERDŐ cím- és hátképeiből. Hadd beszéljenek maguk helyett és adják meg maguk a választ. És ha sem a belső, sem a külső nem epigon, akkor mi?

Jérôme René

Észrevétel az „Erdészeti Lapok CXXVI. évf. 5.sz. (1991.május) 147–149. oldalán közölt, „Hozzászólás Páll Endre cikkéhez” c. közleményhez, amelyet kollégám Dombos Endre erdésztechnikus írt.

Állíthatom — nemcsak a magam nevében —, hogy hasonlóan kritikus és a mai kornak tanulságul szolgáló, illetve feltétlenül figyelembe veendő írást nem olvastam e lapunkban, pedig már 1942 óta OEE tag vagyok — kilenc évi fogságom miatti szüneteltetést kivéve. Dombos kollégám cikkét elolvastva nem tudtam ellenállni, hogy ne reagáljak rá, mivel nagyon fontosnak, főleg aktuálisnak tartom azt. „Nem tudom, szívből fakadó gondolataim valahol napvilágot látnak-e...stb.” Optimista vagyok — ennek a cikknek kell, hogy legyen fogantatója. Nem tudom elhinni, hogy az új demokráciánkban csak az önzés, pénzhajhászás, elvtelen kritikái megjegyzések stb. uralkodnának. Kell, hogy legyenek olyan magasabb beosztású kollégák, politikusok, akik egyszer s mindenkorra érvényt tudnak szerezni az erdész-vadász becsület visszaállításának.

Tisztelt Főszerkesztő Úr! Bizom benne, Ön is segítségünkre lesz.

Kedves Dombos kolléga: gratulálok.

Üdv az erdésznek:

Stanka Sándor
nyugáll.erdészeti ág.vez.

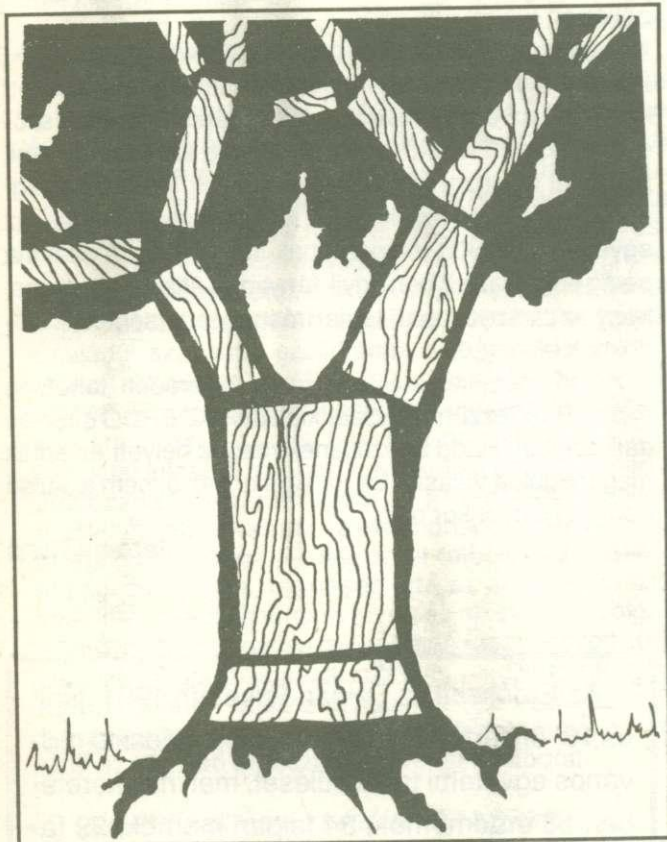
Az Erdészeti és Faipari Egyetem 1991. június 13-án tartotta tanévzáró, diplomaosztó nyilvános egyetemi tanácsulását, melynek keretében 58 erdőmérnök, 34 faipari mérnök, 29 faipari üzemmérnök vehette át diplomáját. Közülük 3 erdőmérnök öt éves munkája alapján kitüntetéses diplomát kapott.

A tanévzáró ünnepi beszédet dr. Winkler András rektor tartotta, majd a dékánok államvizsgáról szóló jelentése után került sor a diplomaosztásra és a mérnöki esküre. Az új mérnökök nevében Dudás Béla erdőmérnök mondott köszönetet az alma maternek és az oktatói testületnek a képzés során kifejtett munkájukért.

A székesfehérvári Földmérési és Földrendezői Főiskolai Karon az államvizsgák június 20–21-én voltak, a diplomaosztásra szeptemberben, a tanévnyitó ünnepélyen kerül sor.

PÁLL MIKLÓS

Miért bruttósítunk?



Ezt a kérdést teszem fel magamnak és minden kollégámnak, aki így vagy úgy, de találkozott a nettó fatömeg „bruttósításnak” nevezett átalakításával. Erdőfelügyelőként több száz erdőrészletben kell minden évben a termelések lezárását ezzel a módszerrel elvégezni. Aki már csinálta, tudja milyen adminisztratív megterhelést jelent ez.

De van-e értelme?

Miért is kell megállapítanunk a kitermelt bruttó fatömeget? A még 1964-ben kiadott Erdészeti, Vadászati, Faipari Lexikon „Bruttó fatömeg” címszó alatt többek között ezt írja: „A kitermelt faanyag még lábbon áll, kéregben mért teljes tömege. Tehát tartalmilag azonos az üzemtervekben és az erdőleltárban kimutatott fatömegadatokkal: *gyakorlatilag az üzemterv általános fatermelési terve előírásainak ellenőrzésére szolgál.*”

Vagyis *nem bízunk az üzemtervekben*, és ezért újra felbecsüljük a kitermelt fatömeget. Így volt ez 1964-ben, így van még ma is.

Az üzemterv többé-kevésbé megbízhatóan becsült

fatömegadatokat tartalmaz. Ezt igazolja, hogy nagy átlagban a termelési tényszámok nem is térnek el az üzemtervi előírásoktól. Ugyanakkor a bruttósítási eljárásban egyedül a nettó készlet megállapítása a viszonylag pontos, a többi, és különösen a rendkívüli apadék meghatározása kevésbé megbízható becslés. Végül is egy becsült adatot (üzemtervi) hasonlítunk össze egy másik, nagyvonalúan becsült adattal (bruttó termelés). A bruttó termelést megkérdőjelezi a gazdálkodó; mert jelenleg ezután fizeti az erdőfenntartási járulékot, s sokallja az apadékot. De csak ezért, mert egyébként számára a nettó fatömeg a fontos. Vitatja az üzemtervező, mert eltér az általa jónak vélt üzemtervi adattól. Átvételkor az erdőfelügyelő a szakszerű végrehajtást helyezi előtérbe, s a termelési lehetőséget a még hátralévő előírások alapján határozza meg. A kitermelt bruttó fatömeg meghatározása az F-lapokon neki csak papírmunkát jelent.

Vitatható adatok alapján bíráljuk egymást feleslegesen ahelyett, hogy időnként a valóban fontos kérdésekkel töltenénk.

Bízunk meg az üzemtervben!

Fordítsunk nagyobb gondot az elkészítésekor annak ellenőrzésére, de utána fogadjuk el! *Így az egész bruttósítási folyamat feleslegessé válik!*

A gazdálkodó tervébe az üzemtervi bruttó fatömeget állítja be, és abból az érdekeltségi rendszerétől függően annyi nettót termel, amennyi neki megéri. Az erdőfelügyelőség a termelés lezárásakor pedig nem csinál mást, mint törli az üzemtervi előírást. Vagyis elfogadja az üzemtervben szereplő adatokat bruttó fatömegnek. Véghasználatnál is, nevelővágásnál is. A részterülettel végrehajtott használatoknál a területarányos üzemtervi adatot fogadjuk el. Amennyiben az erdőfenntartási járulék befizetése ugyanúgy, mint eddig, a bruttó fatömeg alapján történik, akkor az azonos az erdőrészletenkénti üzemtervi termelési előírással. Ha valakit az apadék mennyisége érdekel, a bruttó és a nettó különbségéből kiszámíthatja.

Ha áttérnénk erre, megszabadulnánk a felesleges, időtrábló papírmunkától, az áldatlan vitáktól. Végre több időt fordíthatnánk *a termelések szakszerű végrehajtásának ellenőrzésére!*

Javasolom, tegyünk meg ezt a lépést. Megéri!