

désnél tehát ilyen típusú fákat keressünk ki. A keskeny koronájú fajták alkalmazásának meg van az a nagy előnye is, hogy mérsékeltebb az árnyékolásuk és kitermeléskor keskenyebb rést ütnek a fiatalosban, mint a terebélyes koronájú fajok, vagy fajták. Fenyő fiatalosok ilyen módon való elegyítésére inkább a nyír ajánlható, mert hajlékony ágai a ledöntéskor kevesebb kárt tesznek a megmaradó állományban.

Mindezt figyelembevéve a mellékállomány telepítésére az alábbi fajok és fajták ajánlhatók.

1. Ártéri és alföldi jó vízgazdálkodású talajokra: óriás nyár és késői nyár, valamint az akác.
2. Alföldi szárazabb homoktalajokra: tiszaháti- és szürkenyár.
3. Kötött agyagtalajokra (pl. tiszántúli réti agyagok és enyhén szikes területek) fehér- és szürkenyár ajánlható.
4. Talajhibás területekre (pl. „cseri“ földek), valamint domb- és hegyvidéki termőhelyekre: rezgőnyár és nyír; hegyvidéki megfelelő termőhelyekre még a vörösfenyő is ültethető.

Természetes, hogy a kívánt eredmény elérése érdekében valami áldozatot is kell hoznunk. Nagy terméseredményeket csak belterjes gazdálkodás esetén várhatunk. Ennek már a magszedésnél és a csemetenevelésnél kell kezdődnie. A csemete nem származhat csökött növésű, görbe, beteges fák magjáról, sem ismeretlen fajta nyár oldalhajtásaiból szedett dugványról. Erre a célra csak olyan válogatott minőségű csemetét használhatunk és csak olyan ültetési módot alkalmazhatunk, amely biztosítéka annak, hogy minden elültetett csemete megmarad és jól fejlődik. Nem nélkülözhető az ilyen mellékállomány fáinak rendszeres, szakszerű nyesése sem.

A suháng- és a sorfanevelés

B Ö L C S I S T V Á N
erdész

A múlt századvégi és a századeleji évek erdészeti szakirodalmá a szakszerű suháng- és sorfanevelés problémájával alig, vagy semmit sem foglalkozott. Emlékezetem szerint még a tankönyvek sem tartalmaztak anyagot a suhángok és sorfák nevelésére vonatkozóan. Igaz, hogy tűzi- és építőfa szükségletünket akkor bőven fedezték a hegyvidékek erdőségei, az Alföldön pedig a feudális nagybirtokok akadályozták a fásítást.

Alföldfásítási tervekkel először a 20-as években találkozunk. Ezekben a tervekben már benne volt a sor- és csoportfásításokhoz szükséges suháng csemetekerti nevelése. A terv azonban csak terv maradt, mert „nem találtak” a suháng nevelésére alkalmas területeket. A suháng nevelés csak 1928-ban indult meg felmérhető mértékben. Így a mendei csemetekert 1929. évi üzemtervében 70 000 db suháng nevelése áll, amelyből az 1930. év végén 60 000-nél valamivel többet tudott a kert leszállítani. Most jelentőségének megfelelően súlyt kapott a sok más fásítási probléma mellett a gazdasági fasorok, facsoportok ültetése is.

A kérdésben együtt fejlődött az elmélet és a gyakorlat. Az alábbi ismertetés sok-sok évi tapasztalatra támaszkodik és szerzője örülne, ha a rövid leírással némiképp hozzájárulna a fásítás nagy ügyéhez. a suháng- és

sorfanevelés gyakorlati megvalósítása vonalán. E tapasztalatokat erdőszéink annál is inkább hasznosíthatják, mert szép suhángokat igazán csak a csemetekertekben lehet nevelni, mivel itt a szakszerűség feltételei mellett elegendő munkáskéz is rendelkezésre áll.

Talajelőkészítés és területbeosztás. A suhángok nevelésére tervezett területeket őszi mély szántás után tavasszal, amint csemetekertünkben ta-



Gyökérkurtítás beültetés előtt



Meggyelt nyárcsemeték

lajmunkát lehet végezni, a kikelt gyomok kiirtása céljából felszínesen lófogatú ekekapával fellazítjuk, majd fogasoljuk. Ezt követően megállapítjuk a sor- és csemetetávolságokat. A sor- és csemetetávolságok megállapításánál figyelemmel kell lennünk a gépi ápolási munkák végeztetésére is. A gyorsabb és erősebb fejlődésű fajknál — akác, nyárfélék, — $0,8 \times 0,8$ m, a többi, gyengébb fejlődésű lombféléknél a $0,6 \times 0,6$ m-es négyzetes hálózati telepítés vált be a legjobban.

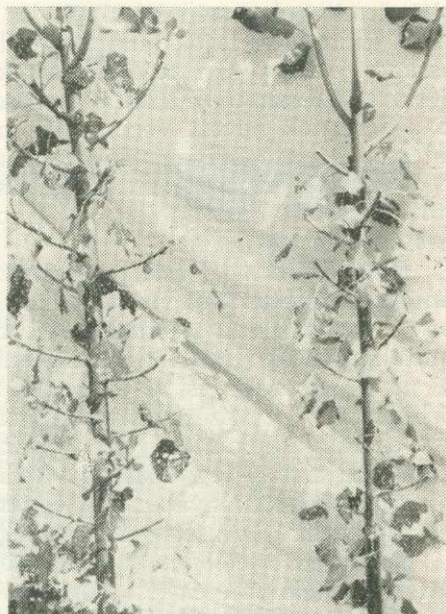
A csemeték ültetése. Hogy a suhángnevelésre tervezett tábla egyöntetűen, hiány nélkül beálljon és hogy egyenlően fejlődő suhángjaink legyenek, beültetésre egyenlő erősségű, gyökérzetű, egyformán egészséges csemetéket válogassunk össze. Közvetlenül a beültetés előtt a csemeték hosszabb gyökereit 15 cm-re úgy kurtítjuk vissza, hogy a balkézben tartott csemete gyökerén a jobbkezben levő metszőollóval olyan metszlapot csinálunk, amely a talajra simán ráfekszik. Ez a gyorsabb kallusz-képződés miatt szükséges.

A csemeték beültetése zsinór mellett (lehet fémhuzal, drót is) a megjelölt csemetetávolságokra történjek. Az ültetés célszerű technikája: az első gödör földjét kiszedve, a csemetét természetes állásban behelyezzük, majd a gödröt a másik gödör földjével töltjük meg. A második gödröt a harmadikéval, és így tovább a befejezésig.

Első évi gondozás. Az ültetés után a csemetéket tőre vágjuk. A levágott részt figyelmeztetőnek a csemete mellé tűzzük, hogy azt az új hajtásk előtöréséig és megerősödéséig a művelés közben való sérüléstől megóvjuk. A jó talajgondozás és kedvező időjárás esetén június második felére a megeredt csemeték hajtásai annyira megerősödnek, hogy szélkároktól már nem kell féltetni. Ekkor csak egy, a legszebb, egyenesen növő haj-



A mendei csemetekertben nevelt nyírsuháng



Törzserősítő csapok nyársuhágon

tást meghagyva, minden más hajtást tőből eltávolítunk. Ez az úgynevezett *megegyelés*.

A meghagyott vezérhajtást a kiültetés évében, a megegyelés után, már semmiképpen sem metszük. A rajta fejlődő oldalhajtásokat is meghagyjuk. A vezérhajtás növekedése így lassúbb lesz ugyan, de a meghagyott oldalhajtások erősítik, vastagítják a jövődő törzset, a vezérhajtást.

A további gondozás. A suhángnevelő táblák talajának gondozása a tenyészidő alatt sohasem hanyagolható el. A suhángok gondozásában a második és további évek során a *metszés* a leglényegesebb tennivaló. A törzserősítő csapok metszésére gondolunk itt. Ezt az év folyamán kétízben végzzük el. Az első június közepén, a második július közepén esedékes, amikor az oldalhajtások már 8—10 levélben vannak. Ezeket a hajtásokat a 3—4. levél felett visszavágjuk. A törzserősítő csap levél nélkül értéktelen, miután az anyagcsere a törzsben nem folyamatos, így az a törzs fokozottabb erősítését nem segítheti elő. A leveles törzserősítő csap éppen ezt a célt szolgálja.

A gyorsan fejlődő fajoknál, amelyek második évükben az országosan megszabott magasságot elérik, és ősszel majd kiszedésre kerülnek, a törzserősítő csapokat augusztus második felében tőben éles metszőollóval — még

jobb kacorkéssel, — lemetszük, hogy a törzsön ejtett kisebb sebek még a tenyésztési év folyamán beforrjanak, eltűnjenek.

A gyengébb fejlődésű fafajoknál, amelyek kiültetési méreteiket a 3—4. évükben érik el, szintén törzserősítő csapokkal neveljük. A csapok azonban a záródás következtében a következő évben már jóformán életképtelenek. Itt, ha fejlődnek, új csapokat hagyunk, de hagyjuk meg az életképtelenné vált csapokat is és csak a kiszedést megelőző augusztus végén távolítsuk el azokat szintén töből.

A különböző fajok különböző idő alatt érik el a 2—2,20 m suhángmagasságot. A gyorsan fejlődő fajták — akác, nyár, — már az előző év végén felszaladhatnak a kellő magasságra, ha a termőhely és az időjárás jó. Ha a törzsnek nevelt vezérhajtás a szükséges magasságot elérte, tavasszal a megfelelő helyen vágjuk vissza. Ezeknél a suhángoknál a koronaképződés már tavasszal megindul és az év végére ezekből szép koronájú, kiültetésre alkalmas fa lesz. A korona neveléséhez egyenlően elhelyezett 3—4 ág elégséges.

Különleges metszések. A celtisz, japánakác, szil, ezüstfa és nyírfa suhánggá, illetve sorfává való nevelése különleges eljárást igényel. Tudvalevő, hogy ezek második, harmadik évükben túlságosan magas, görbülésre hajlamos hajtásokat hoznak, rendetlenül növekszenek. Törzserősítő csapokkal neveljük ezeket is, az évközben rendetlenül növvő vezérhajtást pedig a görbülésnél egy vezérszemre úgy vágjuk vissza, hogy a felette levő szár rész száraz csapként egyenesítőnek legyen használható. A vezérszemből előtörő hajtást — egyenes növekedésre kényszerítve — lazán a csaphoz erősítjük. Csap hiányában, az egyenesség biztosítására irányító pálcát alkalmazhatunk. Szükség esetén az eljárást ismételjük.

Különleges célokat szolgáló sorfák nevelése. Különleges célokat — háttér, melléképületek és szomszédos házfalak takarása, szélfogók létesítése, bejáró utak szegélyezése, parkok díszítése — szolgáló, legtöbbször földig ágas sorfák nevelése is szép feladata lehet a csemetekertnek. A földig ágas sorfa, vagy suháng nevelésére a jegenyenyár, boglárfa (platán) és a nyírfák a legalkalmasabbak. Ezek nevelése következőképp történik. Külön táblákban a többi fafajtaéhoz hasonlóan telepítjük a csemetéket, s azokat 4—5 rügyre vágjuk vissza. Ezek a fajták piramidális növekedésre hajlamosak. A legfelső rügyet a felfelé törekvő szerves tápanyag nyomása elsőknek bontja ki, de egyidejűleg megindul a fakadás az alsóbb rügyeknél is. A hajtások piramidálisan, bokorszerűen, arányosan növekednek. Metszéssel való beavatkozásra csak akkor van szükség, ha a vezérág a növekedésben gyengülne, vagy aránytalanul hosszúra nyúlna. Ilyen esetben — szem előtt tartva a piramidális növekedés rendjét — szükség szerint vagy a vezérágot, vagy a mellékágakat metszük. Általában, ha a nevelés ideje alatt az alakban hibák mutatkoznak, metszéssel hozhatjuk azokat rendbe.

A suháng- és sorfanevelés ügyét a fiatal erdészgeneráció figyelmébe ajánlom. Alföldünk, hazánk erdős, fás arculatának kialakításában mindnyájunknak bőven akad tennivalója. Járuljon hozzá ki-ki a maga munkájával az „Erdős Magyarország“ megvalósításához.