

Új üzemterveink gyakorlati alkalmazásával kapcsolatos észrevételek

Amikor az új erdőgazdasági üzemtervekkel ezideig szerzett tapasztalataimról szeretnék röviden egyet-mást elmondani, előre kell bocsátanom, hogy nem a kerületünkben működő erdőrendezőség munkájával kívánok foglalkozni, hanem néhány olyan kérdést szeretnék felvetni, amelyekről az üzemben sok szó esik és nyilvánosság elé tárásuk hasznos lehet.

Mielőtt azonban érdemben rátérnék a felvetett témára, szükségesnek tartom rögzíteni, mit is várhatnak az üzemi dolgozók az üzemtervektől. Szerintem erre az alábbi két pontban adhatjuk meg a választ:

1. Az adott állapot lehetőleg hű és áttekinthető képét korszerű szemléletben.
2. Megbízható támpontokat és kereteket a különböző természetű üzemi munkákhoz és hosszabb-rövidebb lejáratú üzemi tervezésekhez.

Nem várhatjuk tehát az üzemtervektől, hogy azokból készen kapjuk az operatív intézkedéseinkhez szükséges adatokat és a magam részéről nem is szeretném, ha az így volna, mert ebben az esetben az üzemi munka az üzemterv intézkedéseinek szolgálai végrehajtásává degradálnék és elvesztené minden alkotó jellegét. Nem lehet ez így már csak azért sem, mert az erdő, mint élő szervezetek közössége, állandó változásban, fejlődésben van és a fejlődés folyamán esetenként szükségessé váló intézkedések évtizedekre előre nem fogalmazhatók meg konkrét alakban. De erre nincs is semmi szükség, mert ma, mikor a profit-hajszára már nem veszélyeztetni az erdő létét és a dolgozóknak az erdőhöz való viszonya is gyökeresen megváltozott, nyugodtan bízhatunk egyet-mást az üzemi dolgozókkal is.

Ezzel nem azt akarom mondani, hogy nincsen szükség üzemtervekre vagy üzemtervi előírásokra. Sőt nagyon is szükség van ilyenekre, de más szempontokból, mint a tőkés világban. Az elmúlt rendszerben az üzemterv korlátozó rendelkezéseiben volt a hangsúly. Ezek segítségével akarták megvédeni az erdőt a profitéhségtől, ezek segítségével akarták fenntartani — sajnos kevés eredménnyel — legalább az adott helyzetet. Ma az üzemterv intézkedéseitől egészen mást és magasabbrendűt várunk: olyan határozottan körvonalazott irányelveket operatív intézkedéseink számára, melyek alkalma-

sak arra, hogy erdeink termelékenységét állandóan emeljük.

Mindebből következők, hogy ma megelégedhetünk kevésbé merev előírásokkal is, azonban sokkal alaposabban, mondhatnám tudományos alaposítással kell feltárnunk az adott állapotot és értékelni a foganatosított intézkedések hatását. Az üzemterv leíró részének ma olyan tanulmánynak kell lennie, amely alkalmas arra, hogy az üzemi dolgozókat meggyőzze a rendelkező rész intézkedéseinek helyességéről.

Az eddigieket szem előtt tartva beszéljünk most az üzemterv leíró részéről és ezen belül először a gazdasági beosztásról és térképekről.

Az erdőrésztelkek kialakításának mikéntjéről csak az elismerés hangján szólhatunk. Az erdőrendezők általában megtalálták az aprólékos és elnagyolás között azt a helyes közeputat, amely az üzemek mai gazdálkodásának legjobban megfelel. Ha ezen a téren egyáltalában lehet hibáról beszélni, a középkorú állományokban itt-ott tapasztalható elnagyolásokról lehet szó, ahol egyes esetekben viszonylag kiterjedt, nem is egészen azonos jellegű állományok kerültek egy erdőrészletbe, ami a szükséges különböző kezelés miatt az üzem szempontjából nem kívánatos. Itt kell megemlítenem egy másik, elég gyakran elhangzó panaszt is, amely a kevésbé jellegzetes részlethatárok hiányos állandósítására vonatkozik. Elmosódott állományszélek és hasonló bizonytalan vonalak — ha már felmérjük azokat — megérdemelnének egy-két belső fixpontot, hogy felkeresésük egyszerűbb eszközökkel is lehetővé váljék. A biztosan fel nem ismerhető részlethatárok ugyanis egyrészt az üzem tervezésénél, másrészt a nyilvántartások vezetésénél kellemetlen zavarokat okoznak. A belső fixpontok szaporítása egyéb szempontból is kívánatos volna.

Ha már a külső felmérésekről beszélünk, nem mehetünk el szó nélkül a hatalmas és az üzem számára nagyrészt munkát mellőző, amit az erdőrendezőségek a birtokhatárok rendezése terén végeztek.

Átérve a gazdasági térképekre, meg kell állapítanunk, hogy egyelőre azokkal is meg lehetünk elégedve, mert pontosak és mondhatni hibátlanok. Van azonban egy fogyatékosságuk, amit gyakran érünk: nem tüntetik fel a domborzatot. Jól tudom, hogy rétegvonalas gazdasági térképek szerkesztését a munkák sürgös-

sége egyelőre nem engedi meg, azonban meg kell mondanom azt is, hogy a legjellegzetesebb terepvonalak, mint nagyobb völgyek, kifejezett gerincek sematikus jelölését megvalósíthatónak tartom. Ezek térképezése nagy munkatöbbletet nem okozna, mert jelentős részüket általában egybeesik a gazdasági beosztással és így mérési többletmunkát nem, vagy alig okoz. A domborzat feltüntetése nemcsak a tájékozódást teszi könnyebbé, hanem elősegíti az erdész számára annyira fontos térképen való látást, ami alatt azt értem, hogy a térképet nézve bármikor maga elé tudja idézni az erdőt.

Kifogásolható továbbá, hogy átnézeti térképek nem tartoznak az üzemtervhez. A gazdasági térképen hálózaton kívül elhelyezett sokszor számos hasonló alakú és jellegű apró erdőtetek azonosítása néha jó helyi ismerettel bíró dolgozók számára is problémát jelent, nem is szólva arról, hogy egymáshoz és a közlekedési útvonalakhoz viszonyított fekvésük pontosabb megállapítása körül átnézeti térkép híján gyakran nehézségek vannak. Ezen a hiányosságon a legegyszerűbb kivitelű, a községhatárt felölelő vázlattal kevés munkatöbblet árán segíteni lehetne.

A következőkben beszéljünk most az üzemterv leíró részének egy másik sokat vitatott munkarészéről, a részletes erdőleírásról. Az erdőrendezőségek véleményem szerint ezen a téren is jó munkát végeztek és az üzemi kartársak részéről a záródás, elegyarány, kor és egyéb, bizonyos fokig szubjektív alapokon nyugvó tényezők megállapításának pontossága ellen támasztott kifogásai nem lényegbe vágók és gyakran nem is helytállóak. Ezeknek a tényezőknek bizonyos határok közötti bizonytalansága a dolog természeténél fogva kétségtelenül fennáll. Ez azonban csak azok számára jelent nehézséget, akik az üzemtervvel akarják pótolni helyi ismereteik hiányát. Más lapra tartoznak azok a kifogások, amelyek arra az elvitathatatlan tényre vezethetők vissza, hogy az erdőleírások jelen alakjukban biológiai szempontból egyáltalában nem tárgyalják az erdőt. Jól lehet az üzemi szakembernek érdeinek biológiai állapotát is közvetlenül kell megismernie, ennek rögzítése még sem mellőzhető egyrészt a rendelkező rész indokolása szempontjából, másrészt már csak azért sem, mert erre a jövő szakemberének is nagy szüksége van, hogy a múlt intézkedéseinek hatását értékelhesse, továbbá a fejlődés irányát és mértékét felismerhesse.

A legújabb utasítás ezen a bajon az üzemtervi feljegyzések rendszeresítésével

segített valamelyest. Azonban, minthogy ez a lap csak esetlegesen kerül kitöltésre, a kérdés megoldottnak nem tekintendő.

Hasonlóképpen kevés öröme telik az üzemi dolgozónak a termőhely jellemzésére szolgáló rovat jelenlegi kitöltési módjában, amelynek révén egy talajminőség szempontjából egységes területről az azt elfoglaló részletek számától függően akár 20—30-szor is megállapíthatja, hogy a talaj pl. homokos agyag, de a termőhely lényeges tulajdonságairól nagyon keveset tud meg. Legjobb volna talán mind az állomány, mind a termőhely jellemzéseket nem egymástól függetlenül és erdőrészletenként, hanem az adottságoknak megfelelően kialakított komplexumok szerint együttesen, mint erdőt tárgyalni.

A túlzott aprólékosságot ezen a téren nem tartom kívánatosnak, mert abba az erdőrendező feltétlenül belefárad és belefásul, aminek eredménye csak nagyszámú semmitmondó sablonszöveg lehet. A jellemzésekben ki kellene térni a multra is, meg kellene jelölni a feltételezhető természetes állapotot, természetesen rögzíteni kellene a jelenlegi helyzetet és megmagyarázni annak kialakulását. Ezenkívül fel kellene vázolni a gazdaságilag legkívánatosabb állapotot, mint a jövőben elérendő célt.

Az üzemterv leíró részéről még csak annyit szeretnék megjegyezni, hogy célszerű volna, ha a területkimutatás beosztása nemcsak nagyjából, hanem teljesen megegyezne az üzemi adatszolgáltatásra rendszeresített űrlapokkal.

Az üzemterv tervező része ellen egy meglehetősen komoly kifogást kell támasztanom a véghasználatok tervezésénél. A tervek ugyanis 10 éves lejárat mellett csak 10 évi véghasználati fatömegnek megfelelő erdőrészleteket sorolnak be. Ez annyit jelent, hogy az üzemnek az első években még csak van némi lehetősége, hogy az évi vágásterveit gazdasági szempontból észszerűen csoportosítsa és az állományok biológiai állapotának megfelelően állítsa össze, — ez a lehetőség azonban évről-évre kisebb lesz, míg az utolsó évben teljesen megszűnik. Gyakorlatilag, remélem, nem fog idáig fajulni a helyzet, hanem az lesz az eredmény, hogy az üzemek számos módosítást fognak kérni, mint erre már az üzemtervek érvényességének harmadik évében is voltak példák. A módosítások engedélyezése az üzemtervek tekintélyén ejt bizonyos csorbát, nem engedélyezésük az esetek nagyrésztében az okszerű gazdálkodás sérelmét

fogja jelenteni és az egész eljárás így — vagy úgy, tekintélyes mennyiségű improduktív adminisztrációs munkát fog eredményezni.

Ezen a bajon véleményem szerint csak úgy lehet segíteni, ha az üzemterv az üzemnek 20 évi fatömegnek megfelelő erdőrészteteket bocsát rendelkezésére.

Az üzemnek erre a nagyobb szabadságra különösen a természetes felújítási eljárásokkal kapcsolatban van szüksége, melynek lejárata általában 10 évnél hosszabb. Minthogy az újulat megjelenésének időpontja teljesen bizonytalan, természetesen nem lehet megállapítani, hogy az első tíz év alatt, — mely a felújítási időszaknak csak egy részét képviseli — milyen mérvű fahasználatok lesznek foganatosítandók. Az ilyen részleteknél szükségszerűen adódó változások azután halomra döntenek az egész távlati fahasználati tervezést. A természetes felújításoknál csak egyet tudunk biztosan, hogy a felújítási időszak lejártáig az egész időszak állományt kitermeljük. Ez az egyetlen reális alap, amelyre tervezésünket felépíthetjük. Ez azonban annyit jelent, hogy a tervezési időszak nem lehet rövidebb, mint a felújítási időszak.

Jelenlegi módszereink mellett a 20 éves felújítási időszakot általában elfogadhatónak tartom még a bükk esetében is, úgy hogy a 20 éves hozamterület rendelkezésre bocsátása esetében az üzem csak kivételesen kerülhet kényszerhelyzetbe. Azonban még kizárólag tarvágásokkal dolgozó üzemek esetében is adódhatnak nehézségek az üzem pillanatnyi adottságaiból, azonkívül — és talán nem utolsó sorban — a szükségszerű és elkerülhetetlen fatömegbecslési hibákból, amelyek az utolsó évben halmozva jelentkeznek.

Mint már egyszer hangsúlyoztam, ma már az üzemi dolgozóktól nem kell féltetni az erdőt és így ilyen méretű korlátozásokra véleményem szerint nincsen szükség.

Az előhasználati tervekhez kevés hozzáfűzni való van. Az előírások és a tényleg kitermelt fatömegek között gyakran elég lényeges különbségek mutatkoznak, ezek eredete azonban lényegileg nem a becslés hibáira, hanem inkább a tervező és végrehajtó felfogása között esetenként mutatkozó különbségre vezethető vissza. Hasonló az eset a tisztítások fatömeg előírásainál is, amelyeknél még nagyobb fatömegkülönbségek adódnak, mert ezeknél már a becslés bizonytalansága is érezhető mértékben jelentkezik. A tisztítások területi előírásai természetesen csak tájékoztató jellegűek lehetnek,

egyrészt a gyakran adódó ismétlések miatt, amelyeket az üzemterv nem vesz figyelembe, másrészt véleményem szerint azért sem, mert a 10 éves tervezési időszak a fiatalos életében túl nagy idő ahhoz, hogy a szükséges tennivalókat határozottan meg lehessen ítélni.

Az erdőszítési tervekről annyit kell mondanom, hogy azok egyelőre az üzem éves- és idényterveinek összeállításánál meglehetősen alárendelt szerepet játszanak. Ennek okát főleg a következőkben látom: A területi előírások nyilvánvalóan ezeknél is csak tájékoztató jellegűek lehetnek, mert — a szükséges ismétlések területe előre megállapítható nem lévén — az üzemterv ezeket — nagyon helyesen — nem is tárgyalja. Az alkalmazandó fafajok, telepítési módok tekintetében található előírások, — amelyek csak javaslat jellegével bírnak — szerintem általában helyesek, azonban technikai okokból az üzemnek gyakran más, szintén nem kifogásolható megoldásokhoz kell folyamodnia.

A fahasználatoknál szükségszerűen bekövetkező változások elő nem írt erdőszítendő területeket eredményeznek. A felvétel évében pótlásra nem szoruló fiatalosok pótlásának szükségessége gyakran felmerül. Természetes felújításra tervezett részleteknél felmerülhet a mesterséges felújítás szüksége és viszont.

Összefoglalva, a tervezés bizonytalansága 10 éves távlatban oly nagy, hogy ezeknek az előírásoknak a figyelem felhívásán és tanácsadásnál nagyobb szerepük nem lehet. Az erdőművelőnek tehát kétségtelenül meglehetősen szabad kezét kell adni. És mégis kívánatos volna, ha az üzemtervek az erdőművelés terén is irányt szabnának az üzem tevékenységének. Szükséges volna ez főleg azért, hogy személyi változások ne jelentsék egyúttal az üzem erdőművelési irányvonalának változását is. Ennek érdekében az általános irányelvek határozottabb körvonalazására volna szükség, ami ismét indokolja az erdőleírás javasolt biológiai szempontokat felölelő kibővítését.

A hozamszabályozással kapcsolatban volna még néhány gondolatom. Bármilyen jól megalapozott és megnyugtató az az eljárás, amelynek alapján a község-határonként kitermelhető fatömeget megállapítjuk, egy helyen mégis fennáll egy bizonytalanság: nem látom megállapítva azt a legkisebb összeget, amelyen belül népgazdaságunk faellátásának állandóságára törekszünk. Ebből pedig az idők folyamán bizonyos esetekben nem kívánatos helyzet alakulhat ki a vágható korú élő-

fakészlet térbeli elhelyezkedése és minőségi megoszlása tekintetében.

Tisztában vagyok azokkal a tagadhatatlanul igen komoly nehézségekkel, amelyek a kérdés megoldásának útjában állanak és nem is érzem magam hivatottnak arra, hogy ebben a kérdésben konkrét javaslatot tegyek. Ezen a helyen mindössze arra szeretnék rámutatni, hogy a problémát napirenden kell tartanunk és belátható időn belül meg is kell oldanunk.

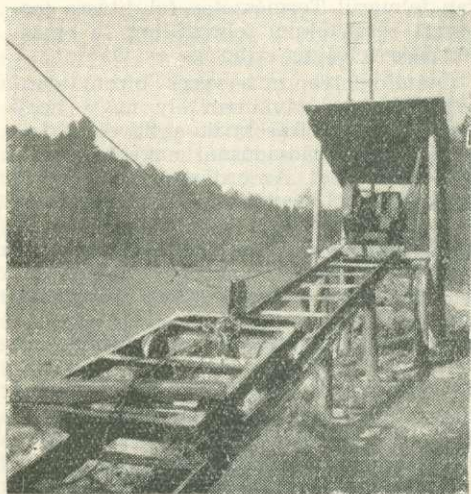
Befejezésül még annyit szeretnék elmondani, hogy az új erdőgazdasági üzemterveket az üzem dolgozói szívesen fogadják és sokat forgatják, ami legjobb bizonyítéka nagy gyakorlati értéküknek. Azt hiszem, nyugodtan kijelenthetem,

hogy az üzemtervek a mai gazdálkodás számára tökéletesen megfelelnek. Hogy mégis tettem bizonyos észrevételeket, annak az az oka, hogy üzemterveinknek nemcsak a ma, hanem a holnap követelményeit is ki kell elégíteniük, sőt a holnap gazdálkodását elő kell készíteniük. Húzóerőt kell gyakorolniuk a gazdálkodásra, tehát az üzemi tevékenységénél korszerűbb szemléletet kell képviselniük. Az üzemi gazdálkodás állandóan fejlődik és ha bármelyik ponton megelőzi az üzemtervet, akkor az a haladás fékezőjévé válik. Ennek nem szabad bekövetkeznie és ezért üzemterveinknek is állandóan fejlődniük kell. A magam részéről bízom benne, hogy ez így is lesz.

Neuwirth János

Az egydobos benzinmotoros csörlők felhasználása rakodási munkáknál

A fakitermelés egyik legmunkaigényesebb, legnehezebb munkafolyamata a nagyméretű rönköknek szállítóeszközzé váló felterhelése — különösen ott, ahol nincs magasrakodó. Erdőgazdaságainknál



(Magyar Fotó, Bürger Gertrud)

ezt a munkát legnagyobbbrészt kézierővel végzik és még kézi csörlőt is csak kevés helyen alkalmaznak, pedig nagy részüknél hasznaveetlenül ott hevernek az egydobos benzinmotoros csörlők.

Ezek a csörlők eredetileg az építőipar céljaira készültek, az erdőgazdaságban

közelítési célokra szánták, de itt körülményes telepíthetőségük, csekély vonóerejük és kis hatótávolságuk miatt nem váltak be. A szovjet tapasztalatok felhasználásával végzett kísérletek azonban azt mutatták, hogy a rakodás gépesítésénél igen jól felhasználhatók.

A csörlős rakodást a soproni tanulmányi erdőgazdaságban szervezett bemutatón ismertettük mintegy 50 erdőgazdasági szakember előtt; ez alkalommal az alábbi módszert alkalmaztuk:

A szállító út mellett felsorakoztatott máglyákkal szemben, az út másik oldalán egy-egy 5 m magas dúcot állítottunk fel. Ezeknek a felső végére a máglyák felé nézően terelőcsigát szereltünk, az ellenkező oldalon pedig két kötéllal kikötöttük. A dúcok sorának végében állítottuk fel a dúcok felé nézően a csörlőt, mintegy 1,5 m magas állványra. Az állványtól a dúcok felé egy 10 m hosszú lejt pályát képeztünk ki, s ezen egy futókocsi szaladt. Minden dúc külön kötéletet kapott, a kötélet egyik vége a máglyához volt kihúzható és ezt a végét kétágúan a rönk átfogására alkalmas hurokkal láttuk el. A kötélet másik vége a terelőcsigán át a csörlő lejt pályájának alsó végéig futott. A lejt pályá kocsijának alsó vége a dúcok kötéletének hozzákapcsolásához szolgált, míg a felső végéhez a csörlő kötele volt csigaáttétellel erősítve.

Felterhelésnél a tehergépkocsi a rakodásra kerülő máglya mellett állt meg. Az út túlsó felén álló dúcra a kétágú kötélevéget a gépkocsi felett kihúztuk a máglyához, és felcsatoltuk a terhelendő rönk-