

A fenyőgyökérrontó tapló (*Fomes annosus* Fr.) károsítása a soproni lúcosokban

IGMÁNDY ZOLTÁN

A múlt évszázad 80-as éveiben az addig közbirtokossági formában kezelt soproni erdők osztatlanul a város tulajdonába mentek át. Ettől az időponttól kezdve indul meg az eredeti, nagyobbára tölgyes-bükkös erdők fenyvesekké való átalakítása. A fenyők közül legnagyobb mértékben — érthető gazdasági okokból — a lucfenyőt (*Picea excelsa* Link.) telepítették és telepítik még ma is. Természetesen, ennek a kimondottan magashegységi fafajnak a soproni hegységbe való telepítése,

400—600	600—800	800—1000	1000—1200	1200—1400	1400—	m.
35.0	22.0	16.7	14.7	9.8	4.3	%

Az alacsonyabb magassági fekvésű lúcosok nagyobb fertőzöttségét két okra lehet visszavezetni:

1. A károsítás által okozott diszpozíció: a szárazság által elidézett gyökérvérvetések.

2. A termőhelytől függő diszpozíció: a lucfenyő szöveti szerkezetének lazább kialakulása (bőüregű, levegőben gazdag sejtek) a lényegesen hosszabb ideig tartó vegetációs idő alatt.

Ezenkívül valószínűleg fontos szerep jut még a fertőzésnél a gomba virulenciájának is, amit szintén döntően befolyásolhatnak a változó környezeti tényezők.

Természetes, hogy a soproni, átlag 400 m magas hegységbe telepített lucosoknál is fokozott diszpozícióval kell számolnunk a különböző károsítókkal, így a gyökérrontó taplóval szemben is. Ez a feltevésünk azonnal igazolódik, ha a külső bejárások során gondosan megfigyeljük a lucosokat. A vágásterületeken található friss tuskók gesztjének üreges korhadása, a szél-döntött törzsek korhadó gyökerei, a gyanta-

melynek átlagos magassága 400 m, diszpozíciójának, azaz a betegségek iránti fogékonyságának fokozódásával jár.

Szemléltető példát mutatnak a fentebb elmondottakra a Svájcban végzett kutatások. Ezek a különböző magassági fekvésű, természetes úton keletkezett lucosokban található gyökérrontó tapló károsítás mértékének ki-puhatolására irányultak. A talált károsítási százalékok a következők voltak:

folyásos fák, sokszor igen erős lenticella burjánzással, a pusztuló, többé-kevésbé kör alakú foltok az idősebb, 50 éven felüli állományokban és a gomba gyakran megtalálható termőtestei mind kétségtelen bizonyítékai a gyökérrontó tapló károsításának.

A gomba károsításának pontos megfigyelésére 1953 nyarán igen jó alkalom adódott. A Tacsí-árokban, a 30 f. erdőrésztben egy kb. 1,5 ha. nagyságú részt vágtak tarra a tavasz folyamán. A friss tuskókon kétségtelenül megállapítható volt, hogy azok gesztrevesedését a *Fomes annosus* Fr. okozta. Ezenfelül a vágásterületen levő anyag többszöri gondos átvizsgálásával a törzsenkénti kárnagyságot is fel lehetett becsülni.

Az erdőrészt részben csillámpala ($\frac{1}{3}$), részben muszkovitgneisz ($\frac{2}{3}$) alapkőzetben levő degradált barna erdőtalajon áll. Az eredeti erdőállomány gyertyános-tölgyes (*Querceto-Carpinetum* assz., *Polytrichum attenuatum* sub-assz.) lehetett. Az eredeti lomberdő helyén ma egy lombfával elegyes fenyves áll, melynek fafaj összetétele a következő: luc 0,5, jegenyefenyő 0,1, erdeifenyő 0,1, vörösfenyő 0,1, tölgy 0,1, gyertyán 0,1. Az állomány átlagos sűrűsége 0,8.

A felvett terület a Tacsí-árok vonalától a Várhely oldalába hatoló kb. 40—60 m széles sáv volt. Kitétsége DDK, lejtőfoka 25—30°.

A felvétel során megvizsgáltam a vágásterületen minden fenyőtuskó vágáslapját és a kitermelt törzseket. A *Fomes annosus* Fr. által fertőzöttnek vettem fel a törzset abban az esetben, ha a vágáslapon a támadás kétségtelen jele, a revésítés felismerhető volt. Gyengén támadottnak vettem a törzset, ha a bontás nem haladta meg a vágáslap átmérőjének a felét. Ennél nagyobb bontás esetén erősen támadottnak (1. sz. ábra).

A felvétel eredményeit táblázatban foglaltam össze:



1. ábra. *Fomes annosus* Fr. által erősen támadott lucfenyő tuskójának vágáslapja

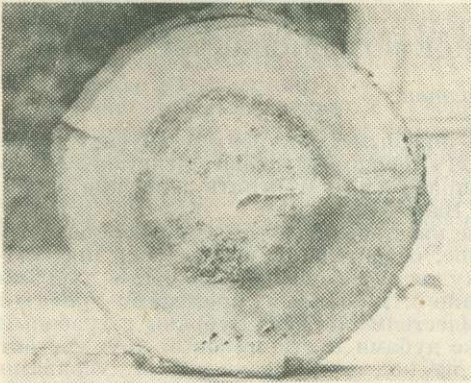
A fenyők Fomes annosus Fr. által való fertőzöttsége a felvételi területen (Sopron, Tacsí-árok)

Összes törzsszám	Egész-séges törzsek száma	Fomes annosus Fr. által					
		gyengén		erősen		összesen	
		támadott törzsek					
		száma	%-a	száma	%-a	száma	%-a
<i>Lucfenyő (Picea excelsa Link.)</i>							
394	319	42	10,6	33	8,4	75	19,0
<i>Vörösfenyő (Larix decidua Mill.)</i>							
40	37	2	5,0	1	2,5	3	7,5
<i>Erdeifenyő (Pinus silvestris L.)</i>							
18	18	—	—	—	—	—	—

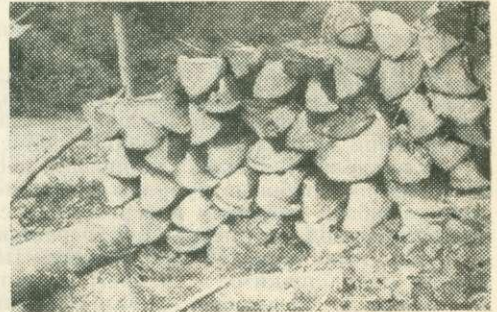
A *Fomes annosus Fr.*-től támadott lucfenyők kisebb mértékben az egész területen elszórtan, egyedenként is előfordultak, nagyjából azonos csoportosan. A fertőzött vörösfenyők az erdőrésztlet keleti határán egy csoportban voltak.

aránylag alacsony vágáskorával (68 év) lehet megmagyarázni.

Összefoglalva az eddigi megfigyelések és vizsgálatok eredményeit: a sopronkörtényi, régi erdőtalajokra telepített lucosok a károsítás által okozott és a termőhelytől függő diszpozíció



2. ábra. Kivágott korong a *Fomes annosus Fr.* által erősen támadott lucfenyő törönkjéből



3. ábra. A *Fomes annosus Fr.* által károsított lucok törönkjéből készített tűzifa sarang

A kitermelt faanyag átvizsgálása során azt tapasztaltam, hogy a bontás nem haladt fel magasra a luc és vörösfenyő törzsekben. A vágásaptól számított 1 méteres törönk felső vágáslapján a fertőzést már nem lehetett észrevenni, még a *Fomes annosus Fr.* támadás kezdeti stádiumára jellemző lilás elszíneződés alakjában sem (2. és 3. sz. ábra). A bontásnak a törzsben való alacsony felhatolását az állomány

következtében erős *Fomes annosus Fr.* károsításnak vannak kitéve. A *Fomes annosus Fr.* fellépése és károsítása külső jelekből igen sok helyen kétségtelenül megállapítható. Egy 68 éves, lombfával elegyes fenyves, részletes felvételénél a lucnál 19,0%-os, a vörösfenyőnél 7,5%-os fertőzöttséget találtam. A károsítás által előidézett iparifavesztés az első vágásforduló alkalmával nem volt jelentős.

Felhasznált irodalom:

Dr. Heimler Károly: Sopron topográfiája. Sopron, 1936.
 Dr. Vendl Miklós: Sopron környékének geológiája. Erdészeti Kísérletek. XXXII. évf. 1. és 2. szám.
 Schwerdtfeger, Fr.: Die Waldkrankheiten. Berlin, 1944.