

Tegyük ipari jellegűvé a fakitermelés munkáját

KÁLDY JÓZSEF

Az erdőgazdaság a népgazdaságnak igen fontos ágazata. Egész sor iparág: bányászat, építőipar, közlekedés, kohó- és gépipar, posta, mezőgazdaság tervteljesítését és fejlődését befolyásolja. Az erdőgazdaság fő termékének: a fának, mint rendkívül fontos nyersanyagnak a jelentősége a jövőben még csak nő. Erdőgazdaságainknak épp azért az a feladata, hogy a felhasználó iparágak faanyagszükségletét maximálisan biztosítsák, leküzdjék azokat a hátrányokat, amelyeket az elmúlt kapitalista-feudalista rendszer kizsákmányolása az erdőhozam csökkentése miatt örökségként jelent.

Hogy ennek a feladatnak az erdőgazdálkodás megfelelhessen, egész területén döntő változások kell hogy bekövetkezzenek. Ma még sok a megoldatlan probléma. Gondolok itt nemcsak a munkamódszerek és munkaeszközök évszázados elmaradottságára, hanem a maggyűjtés, csemetetermelés, erdősítés, a fa vegyi feldolgozása stb. területén megoldásra váró feladatok sokaságára. De így van ez a fakitermelés területén is.

A fakitermelés az erdőgazdasági munkák legnagyobb volumenű része, a legtöbb dolgozót foglalkoztatja, az erdei munkák közül a leghosszabban tart. Az erdőgazdaságok a fakitermelési tervüket folyamatosan teljesítik, így látszólag nincs elsővonalbeli feladat, mint más területen. Az elért eredmények azonban nem takarhatják el a problémákat és nem lassíthatják meg azokat a döntő változásokat, amelyek ezen a területen is be kell hogy következzenek, hogy az erdei munka zömét is jellemezze az a fejlődés és átalakulás, amely iparunk jellemzője.

A fakitermelési munka fejlődése elmaradt országunk népgazdasága általános fejlődésének ütemétől. A fakitermelésre még a feudalista, kapitalista rendszer munkamódszerei jellemzőek. Nincsenek megteremtve azok a feltételek, amelyek a munka termelékenységének állandó növekedéséhez, az erdőgazdaságoknak új technikai eszközökkel való ellátásához, kiválóan gépesített ágazattá való alakulásához vezetnek. Ez a körülmény azért veszélyes, mert amint mondtam a fakitermelés az erdőgazdaság legnagyobb volumenű, legszámtottevőbb munkája. A következmény az lehet, hogy az eddig elért eredmények, amelyek lehetővé tették, hogy a népgazdaság egyes ágai megkapják a terv szerint érdeink hozamának megfelelő faanyagot, könnyen átmenetivé válhatnak.

A továbbiakban vizsgáljuk meg, melyek a fakitermelés döntő kérdései amelyek megoldást sürgetnek.

1. *A fakitermelés hazánkban még nem ipari jellegű.* Az erdei munkaterület jelenleg a szétszórtság jellemzi. Ennek következtében a szocialista ipar nagyüzemi munkafeltételei nincsenek biztosítva. Az ország területén legalább 1500—1700 munkahelyen folyik fakitermelés. Nem rendelkeznek erdőgazdaságaink megfelelő számú szakképzett munkással. A fakitermelés munkáját hatalmas erőfeszítés jellemzi: minden munkát kézzel végeznek. A munka esőben, sárban, az időjárástól függően folyik, a települési helyektől távol. Nem biztosítható a fedett munkahely és a folyamatos egyenletes munka. A lakóhelyektől távol az erdő területén a szociális és kulturális igény nem, vagy csak kismértékben elégíthető ki. Nem gyűjthető össze a hulladék a sok munkahelyen, így jelentős anyagmennyiség vész kárba.

2. *Az iparija kihozatalát a jelenleg alkalmazott munkamódszerekkel nem lehet emelni.* Az erdei terepen, ahol ma a választékolás és a munka zöme történik, nem végezhető el a hosszolás a szükséges biztonsággal. A fa alaki tulajdonságai és hibái nem tekinthetők át. Hatalmasan fejlődő országunk egyre több fát igényel tőlünk, erdeink hozamából tehát maximális iparifát kell kihoznunk. Lehetőség is van az iparifaszükséglet nagyobbmértékű kielégítésére, mint ahogy az jelenleg van, a tűzifa-mennyiségek terhére, de a jelenlegi módszerekkel már további fejlődés nem lehetséges. Az erdőgazdálkodás deficitmentessé tétele érdekében sem közömbös, hogy a rendelkezésünkre álló anyagból kihozzuk-e a maximális értéket.

3. *A gépesítési fok alacsonyága és a meglévő gépek nem megfelelő kihasználtsága.* A fakitermelésben jelenleg mintegy 3000 szakmunkás és 12.000 idénymunkás dolgozik. Nem kétséges, hogy épp a korszerűtlen munkamódszerek és berendezések



1. ábra. A fakitermelést a tómelleti munka jellemzi

miatt van szükség ilyen hatalmas munkástömegre. Ugyanazokkal a munkaeszközökkel folyik a munka, mint évszázadokkal ezelőtt. A fakitermelés gépesítési foka az 1%-ot sem éri el, közelítés 25, szállítás 75%-ban van gépesítve. A meglévő gépeket egymástól függetlenül, szétszórtan alkalmazják erdőgazdaságaink, így a velük elérhető tényleges teljesítménynek felét sem produkálják. A gépek munkája nem kapcsolódik egymáshoz.

4. *Alacsony a munka termelékenysége és a munkafegyelem laza.* Egy főre eső termelési mennyiség nagyon alacsony, alig haladja meg országosan az 1 m³-t, ezért erdőgazdaságaink sokkal több dolgozót foglalkoztatnak, mint amennyit kellene.

A munka termelékenysége alacsonyága már az előbbi pontokban tárgyalt tényezők következménye, a dolgozók szakképzetlenségével, a gépesítés alacsony fokával függ össze. Ennek a következménye azután az, hogy a fakitermelési ágazat jelentősen veszteséges ezen ágazat rossz eredménye, az egész erdőgazdálkodást deficitessé teszi.

A munkafegyelem laza. A fakitermelés jelenleg kizárólag kézi munkával folyik. A dolgozók 9/10 része idénymunkás, jórészt ezeknek is kisparaszt, akiknek nem feltétlen életszükséglete az erdei munka. Nagyrészt azért és addig jön az erdőbe, ameddig a téli tüzelőjének biztosításához szükséges munkaidőt ledolgozza. A normák túlságos felaprózottsága is lehetőséget nyújt erre. A munkaszervezés alacsony szinten van, a munkák nem kapcsolódnak egymásba, a dolgozók nem aszerint a famennyiség szerint kapják bérüket, amennyit rakodóig levittek.

5. *A forgóalapot forgás-sebességének lassúsága.* A termék önköltségén kívül, a forgóeszközök forgatása jellemzi a termelés szervezetét. A forgóeszközök gyors forgatásának gazdaságilag az a jelentősége, hogy egy-egy erdőgazdaság a termelési tervet a forgóeszközök pótlása nélkül, vagyis újabb befektetés nélkül tudja teljesíteni, s így felszabadítja a forgóeszközök egy részét, amelyet államunk a szocializmus további építésére használhat fel. A jelenleg alkalmazott fakitermelési munkamódszerekből következik, hogy az anyag nem indul el a rakodók felé a döntés után, hanem 3–4 hónapig is az erdőben tárol. Így nagy forgóalapot köt le a hosszú termelési ciklus. A forgóalapszükséglet két-háromszor nagyobb, amellet az anyag jelentős romlásnak is ki van téve a hosszú tómelletti tárolás miatt.

6. *Az erdőművelési munkák hátráltatása.* Április 1-éig tő mellől nem kerül ki minden faanyag. A faanyagok tömellelti feldolgozása, valamint az anyagmozgatás érdekében a vágásterületre hosszú hónapokig való bejárás tönkreteszi az újulatot, illetve a fiatal csemetékben olyan kárt okoz, amely később pl. a faegyedek bélkorhadásához, tehát minőségileg rossz állományokhoz vezet. A természetes felújítás és alátelepítés fokozott bevezetése az eddig alkalmazott munkamódszerek megváltoztatását sürgetik.

7. *Nagy adminisztráció.* A jelenlegi munkamódszer igen kiterjedt adminisztrációt követel, a sok munkahely nem teszi lehetővé az adminisztratív munkák leegyszerűsítését. A munka sok embertől függ, annyi jó káder pedig nem áll rendelkezésre.

8. *A munkaverseny és sztahanov-mozgalom kiszélesítését akadályozza.* A szétszórtság megnehezíti a szervezett munkaverseny kialakítását, gátlólag hat az újító- és sztahanov-mozgalom kiszélesítésére is. Nem teszi lehetővé az oktatást, a tanulást a kívánatos mértékben.

Ezek után az a kérdés merülhet fel, el lehet-e érni azt a döntő változást, amely alapjaiban szünteti meg ezeket a hiányosságokat.

A válasz egy: el lehet és el kell érni. A Szovjetunió erdőgazdaságainak tapasztalata és eredménye azt mutatja, hogy lehetőség van az erdei munka átalakítására és ipari jellegűvé tételére.

Nézzük azért meg a továbbiakban, hogy a szovjet erdőgazdálkodás hogyan szüntette meg azokat a hiányosságokat, amelyek még a mi erdei munkánk jellemzői.

A Szovjetunió ipari erdeiben 1946 óta nem dolgozzák fel tömellelt a kitermelt szálfát, hanem a fakitermelés egész munkafolyamatát egy futószalagba kapcsolják. Ennek megfelelően, az eddig egymástól függetlenül dolgozó döntők, közelítők, kocsisok, útjavítók, egy brigádod képeznek és a brigád tagjai szinte kézzel-kézre adják a faanyagot, amíg az végkép elhagyja a munkaterületet. A brigád minden tagjának érdeke, hogy a termelés mindegyik munkaszakaszon folyamatosan menjen s a legnagyobb teljesítményt érjék el, mert munkabéreibet aszerint a mennyiség szerint kapják, amit rakodógépek szállítottak.

A kísérletek elvégzésére, mintagazdaságokat állítottak fel. Az egyik ilyen kísérleti gazdaságban, a timirjazevi mintaerdőgazdaságban, a futószalagrendszerű fakitermelést az alábbiak szerint szervezték meg: az egyes vágásokban a futószalag-szerű fakitermelést azonos összetételű és azonos elvek szerint dolgozó komplexbrigád végzi. Egy komplexbrigád 25—28 főből és 5 rajból áll. A rajok a következők: 1. döntő, 2. közelítő, 3. hosszoló, 4. osztályozó és 5. rakodó. A brigádon belül az egyes rajok munkáját, termelési kapacitását, szigorú összhangba hozzák egymással. A vágásterületen a brigádok részére körzetet jelölnek ki, amelyet 25 m széles és 200—250 m hosszú vágáspáztákra osztanak. A fákat a pászta hosszában, a kiszállítás irányában döntik. A döntés villanyfűrésszel, a közelítés KT. 12-es traktorral történik.

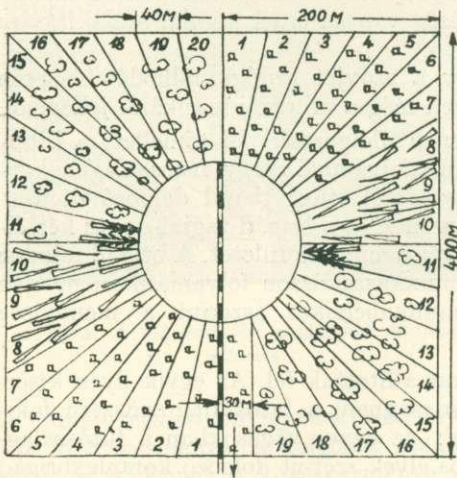
A termelt fát a közbenső rakodón veszik számba, nem a vágásban. A döntők teljesítményét, a vágáslap átmérője alapján számolják. A traktorosok bérelszámolása fatömeg alapján, a fa számbavétele véglegesen akkor történik, amikor azt vagonba rakják. Ennek alapján állapítják meg azután a többi munkacsoport munkásainak fizetését is. Ezzel a munkaszervezéssel a timirjazevi mintaerdőgazdaságban az egy munkásra eső napi teljesítmény, amely magába foglalja a döntéstől a vasúti kocsiáig való berakásig minden munkát: $3,9 \text{ m}^3\text{-t tett ki}$.

A túloldali ábrák 1—1 vágásterület munkaszervezéséről adnak tájékoztatást. Világos képet adnak arról, hogy a Szovjetunió erdőgazdaságaiban milyen alapos előkészületek és gondos szervezés után kezdik meg a terepen a munkát.

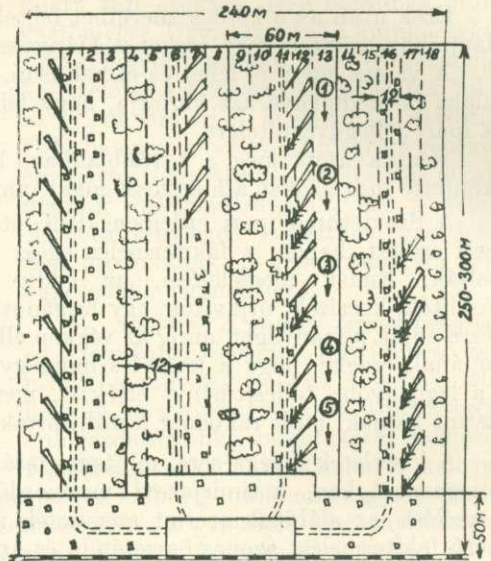
Barüsnikov—Zotov Ivanov elvtársak nemrég kiadott: »A fakitermelés gépesítése a kreszceci erdőipari mintagazdaságban« című könyvükben leírják, hogy ez a gazdaság a szálában való fakitermelési munkamódszerre való áttérés előtt nem

teljesítette a tervét. Az új munkamódszer bevezetése után a tervét túlteljesítette, a munkateljesítmény 55%-kal nagyobb volt már az első évben.

Amikor áttértek az új munkamódszerre, igen gondos tervet készítettek. Berendezték a rakodókat, kidolgozták a munkafolyamatok technológiáját, gondoskodtak arról, hogy az idénymunkásokat felváltsák a megfelelő képzettségű káderek. A munkahelyet tőmellől áttették rakodóra, ahol a dolgozók jól berendezett telepen laktak, megfelelő kulturális és jóléti viszonyok álltak rendelkezésükre. A termelési folyamatot futószalagszerűen szervezték meg, gondosan vigyáztak arra, hogy az egyes munkák egymásba kapcsolódjanak. Rájöttek arra, hogy a gépek kapacitásának kihasználása csak úgy biztosítható maximálisan, ha a termelési folyamatot teljes egészében átfogja a futószalagszerű munka, mert a kitermelés, közelítés, darabolás, rakodás és szállítás között olyan szoros összefüggés van, hogy a munkák szétválasz-



2. ábra.



3. ábra.

tása a termelékenység jelentős csökkenésével jár. Ezzel elérték, hogy a fakitermelési ciklus az új munkamódszer bevezetésével 1–15 napig tartott csupán, a döntéstől a berakásig.

A kreszteci mintagazdaságban, az új munkamódszer bevezetésével 1 millió rubelt takarítottak meg. A termelékenység 55%-kal nőtt. Igen jellemzőek azok az adatok, amelyek a munkások megváltozott munkahelyére vonatkoznak: amíg a kísérlet előtt az összes munkások 68%-a dolgozott az erdőben, a szállításnál 23%, a rakodón 9%, a fa darabolásának rakodóra való áttétele után a dolgozóknak csupán 40%-a dolgozott erdőben, 44%-a pedig rakodón.

Ehhez hasonló eredményeket értek el az új munkamódszerekkel Csehszlovákiában. Jablunkov erdőgazdaságában összehasonlítást végeztek 4 munkamódszer között:

1. Az anyag feldolgozása tömellelt történt, a közelítés rakodóra lóvontatással. Egy főre eső termelékenység 1,2 m³ volt.

2. A feldolgozás tömellelt történt, a közelítés azonban traktorral. Ez esetben a termelékenység 1,7 m³ volt.

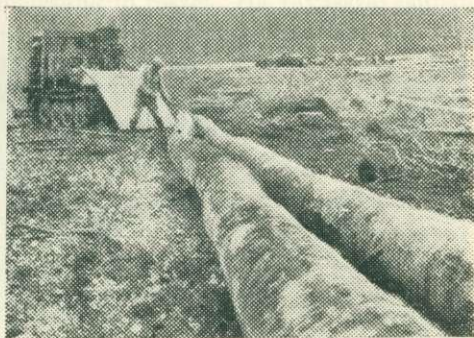
3. Legallyazott szálfában történt a közelítés fogattal, megmunkálás közben szállítás rakodón kézi fűrészszel. A termelékenység 2,3 m³ volt.

4. A legallyazott szálfák közelítése fogattal, a megmunkálás motoros fűrészszel történt közbenső rakodón. A termelékenység $2,9 \text{ m}^3$ volt.

Ezek a számok azt jelentik, hogy 100 m^3 szerfa és tűzifa termeléséhez az első esetben 86 munkanap, a második esetben 59,6 munkanap, harmadik esetben 43,6 munkanap és a negyedik esetben 34,6 műszakra van szükség. A negyedik módszer alkalmazása esetén az első móddal szemben pl. 1.500 m^3 szerfa és tűzifa termelésénél 771 munkanap megtakarítás érhető el.

* * *

Hazai erdőgazdaságainkban a gazdag szovjet tapasztalatok felhasználására először 1952. év tavaszán került sor. Az Állami Gazdaságok és Erdők Minisztere elrendelte a szálfában való fakitermelés munkamódszerének bevezetését. Az utasítás indokolása ez volt: »A szálában való fakitermelés közelebb hozza a szocialista ipar nagyüzemi jellegéhez az erdei munkát, meggyorsítja a kitermelés és felkészítés munkafolyamatait és termelékenyebbé teszi, biztosítja a szakszerű választékolást, nemkülönben az iparifa minőségének és mennyiségének felemelését, lehetővé teszi a faanyagnak a vágásterületről való gyorsabb kiszállítását és a feldolgozó, felhasználó ipar számára való tervszerű szállítást.«



4. ábra. Szálfák előkészítése vontatásra a Mátrában

Az első kísérletek jelentős eredményre juttak.

A lenti erdőgazdaság méhesi üzemegységében például több mint 600 m^3 anyag került ilyen módon kitermelésre. A munka enyhe hajlású terepen, túlnyomóan erdőfenyő-állományban történt. A szálfák hossza $20-25 \text{ m}$, mellmagassági átmérő 30 cm , a közelítés távolsága 300 m volt. A munkához a következő gépek állottak rendelkezésre: 3 db MP-50 típusú csehszlovák láncfűrész, 2 db G-35-ös Hofherr körmös traktor, a döntés és gallyazás kézierővel történt. A szálfák vontatása részben rönkszállító kerékpárral, részben pedig a földön vonszolva történt. A rakodót előzőleg gondosan előkészítették, szálfákból munkapadokat készítettek. A munkapad köves út felé eső részén 80 m hosszú vágányzatot fektettek le, amelyen az eldarabolt faanyag mozgatását végezték a megfelelő máglyához. A fent vázolt módszerekkel 52 m^3 anyag volt feldolgozható. A fűrészek órateljesítménye 20 m^3 volt. A kísérlet azt mutatta, hogy a folyamatos munka biztosítása érdekében két traktorhoz kell számítani egy motorfűrészre, tehát a gépek munkáját szorosan egymáshoz kell kapcsolni, ebben az esetben nem következik be torlódás vagy munkaszünet. Az új munkamódszerrel való munka önköltsége azonos volt az eddigi munkamódszerekével, de az első kísérletnél, az első eredmény is azt mutatta, hogy meggyorsul a munka, kevesebb munkaerő kell, a szerfa kihozatal emelhető és rögtön rakodóra kerül az anyag, ahonnan a további szállítás már bármikor eszközölhető.

A nyíregyházi állami erdőgazdaság kísérlete 21 m magas, $20-22 \text{ cm}$ mellmagasságú átmérőjű akácállományban történt. A szálfákat részben lovasfogattal, részben láncfalpas traktorral mozgatták a $300-400 \text{ m}$ távolságban lévő nyíladék szélére. A tapasztalatok azt mutatták, hogy a gondosan előkészített rakodón a szálfák hossz-

tolása sokkal áttekinthetőbb volt, mint tőmelletti feldolgozásnál. Ennek folyománya-képpen 5–6%-kal magasabb szerfakihozatalt tudtak elérni. A faanyag számba-vétele kevesebb munkaerőt és irányítást végző személy igénybevételét jelentette, a költségek alakulásánál 1,5–2 forint megtakarítás mutatkozott m³-ként.

A bolyi állami erdőgazdaság mohácsi üzemegységében 20 cm vastag fák kerültek kitermelésre. A munkánál csupán a közelítésnél alkalmaztak körmös traktorokat, egyébként minden munkát kézierővel végeztek. A közelítés távolsága 200 m volt. Kisebb rönköket egyenként láncolva kapcsolták a traktorra, így egyszerre 4–5 szálfá vontatása is megoldható volt. A traktorokat 5 főből álló brigád szolgálta ki, míg a darabolást 4 főnyi munkacsapat végezte. A darabolás után 4 főből álló munkacsapat a gyűrűzést, besarangolást végezte, valamint a kisvasúti talpfát faragta. A rakodón rendelkezésre állott egy fogat, amely a hosszított faanyagot a megfelelő méretű mág-



5. ábra. KT 12. közelítő traktor szállja közelít.ést végéz a Mátrában



6. ábra. „Kolesna” gumikerékpár nagyban megkönnyíti a szálfák közelítését

lyához vontatta. Ezzel a munkamódszerrel a szerfakihozatal 14%-kal nőtt, az önköltség m³-ként 70 fillérrel csökkent, s 81%-os szerfakihozataalt érték el.

Kiemelkedő eredményt ért el a szabadszállási erdőgazdaság a kunpeszéri erdőben, ahol a szálaban való közelítést tuskóirtásos döntéssel kapcsolták össze. A kitermelendő állomány 40–60 éves gyökértuskóról nőtt, tölgy-sarjerdő volt. A tuskóirtásos döntést csörlős traktorral végezték, a drótkötelet 150 cm magasságban hurkolták a fákra. A fa gyökerei könnyebb kiszakadásának elősegítésére a gyökereket kissé kibontották és dőlés felőli oldalon gömbfát helyeztek el a fa tövéhez. A döntést 3 tagú, míg a fák gallyazását, összerakását, a tuskó lefűrészelését és a tuskó feldolgozását 6 tagú munkacsapat végezte. A legallyazott és tuskótól elválasztott szálfákat összekötözés után traktorral vontatták közbenső rakodóra, ahol a további feldolgozást 8 tagú munkacsapat végezte. Pontos összehasonlító számítást végeztek a régi rendszerű fakitermelés és az új munkamódszer között. Az összehasonlítás alapját 100 m³ bruttó fatömeg képezte. Udvari László ES normás adatai szerint a régi rendszerű termelési munkamódszerrel az összes munkaidő szükséglet 753,5 óra. A szalagrendszerű új termelési munkamódszerrel 478 óra. Az időmegtakarítás 275,5 óra, 57,6%.

A régi rendszerű termelési munkamódszerrel a munkabér 2518.90 Ft-ot tett ki, az új munkamódszerrel 1378.37 Ft-ot.

Természetesen ezek az eredmények az első kísérlet alatt születtek. Nem kétséges, hogy a kezdeti tapasztalatokat felhasználva, ezt a munkamódszert tovább lehet tökéletesíteni, a rendelkezésre álló gépeket jobban fel lehet használni. További feladat:

a munka folyamatossá tétele s az egész munkafolyamat átfogása az új technológiával a fakitermeléstől a szállításig.

A kísérletek során megmutatkozott mind a szakembereknél, mind a dolgozóknál egy bizonyos ellenállás, a régi megszokotthoz való ragaszkodás. A minisztérium nem adott kellő segítséget az új munkamódszer bevezetéséhez. Általában nem jól választották meg azokat a helyeket, ahol a kísérleteket végrehajtották. Egyes helyeken a talajt túlságosan összevágatták a traktorokkal. Általában nem készültek fel jól az egész technológia bevezetésére, s műszakilag nem voltak a munkák előkészítve. Ennek ellenére, ahol a műszakiak nem hagyták magukra a külső dolgozókat, hanem tudásukat és tapasztalatukat felhasználták, ott bár nem állott rendelkezésre elég gép, jelentős eredményeket értek el.

Mi a további teendő?

Az iránymutatást a Szovjetunió gazdag tapasztalata, valamint a hazai területen végzett kísérletek kiértékelése adja meg. Nem lehet kétséges, hogy ez a munkamódszer kell hogy jellemezze hamarosan fakitermelésünk jó részét. Ha tavasszal csupán egyesülésként egy kísérletet végeztünk, az őszi folyamán a rendelkezésre álló gépek és fogatok maximális kihasználásával legalább 20—25%-ban ezzel a munkamódszerrel kell dolgoznunk. Munkánkban azonban mindenkor az erdőművelés szempontjaira legyünk figyelemmel, nehogy a fiatalosban, vagy a talajban nagy kárt okozzunk.

Mi a jelenlegi feladatunk?

1. Kísérleti területeinken ki kell alakítani a szálában való fakitermelés hazai munkamódszerét. A már jól kialakult munkát minél több dolgozónknak mutassuk meg, hogy a gyakorlatban megismerjék teendőiket és ne kezdje mindenki előlről, saját elgondolása szerint, az új munkamódszert bevezetni.

Nem szabad a szálában való fakitermelést a kezdeti időben, amikor dolgozóink még nem ismerik ezt a munkamódszert, mindenütt és mindenáron erőltetni. Gondosan meg kell választani a helyet és az állományt, ahol azt bevezetjük. A legjobb kádereinket kell erre a munkára biztosítani. Első kísérleteink nagyobb részt tarra vágott területen történjenek, hogy a külső nehézségek lehetőség szerint kisebbek legyenek. Vastag állományokban addig ne kísérletezzünk ezzel a módszerrel, amíg gépek nem állanak rendelkezésünkre.

2. A vágás kijelölésénél és vezetésénél nagy gondot fordítsunk a vágásrendre. Gondosan jelöljük meg a vágás haladásának irányát. A döntés iránya a vontatás irányára ferde szög alatt történjék, hogy a közelítés munkáját elősegítsük. Gondosan ki kell jelölni a közelítő utakat és azokat előre tuskótlanítsuk. Különösen fontos ez természetes felújítás alatt álló állományokban. Ne engedjük a gépeket a közelítő utakról letérni. A közelítő utakra a faanyagot csörlők segítségével vontassuk ki. A szálfákat ne vonsszunk a földön, használjunk rönksapkákat, előszánokat a talajban történő károsítások csökkentésére. A vágás megszervezésénél használhatjuk a szovjet munkaszervezést, aminek a rajzát a szovjet munkamódszerek leírásánál már közöltem. Az a fontos, hogy mindig kétszerannyi nyílas legyen egy-egy erdőrészben, mint ahány munkacsapatunk van. A döntést mindig úgy vezessük, hogy a munkacsapatok egymás mellett haladjanak, azonban a munkacsapatok között egy-egy nyilast hagyjunk el, ahol ne folyjék munka. Egy-egy nyílas szélességét 40—60 m-ben válasszuk meg. Egy napi döntés után minden munkacsapat a részére kijelölt nyílas másik végén kezdje meg a döntést. Ezzel a módszerrel elérhető, hogy az egyik nap kidöntött anyagot másnap akadály nélkül lehet közelíteni a feldolgozás helyére.

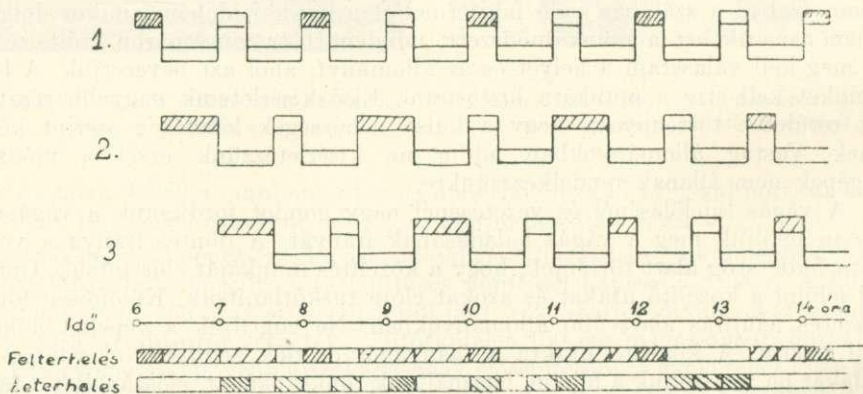
3. A közelítésnél a terepnek, talajviszonyoknak legmegfelelőbb módszert alkalmazzuk. Ahol gépek nem állnak megfelelő mennyiségben rendelkezésre, a szálában való közelítés fogattal történjék. A nagyobb rönköknél feltétlenül használjunk rönkszállító kerékpárt, vagy rönksapkát. A nagyobb rönköket vágjuk kétfelé; s így

könnyítsük meg a közelítés munkáját. Traktorainkat szereljük fel csörlővel, hogy ne kelljen az egész vágásterületet összejárni a fa kivontatásakor. A közelítésnél két-féle traktortípust használjunk: a láncalpas és gumikerekeű traktorokat. A körmös traktorokat csak ott, ahol nem okozunk kárt velük.

4. Gondosan építsük ki a rakodókat, ahol a szálfákat feldolgozzuk. Lehetőség szerint állomási rakodón történjék az anyag feldolgozása, vagy erdei vasúti, kövesút mentén létesült közbelső rakodón. A munkahely kiépítésére nagy gondot fordítunk. A szálfák feldolgozása fedett munkahelyen történjen. Egyszerű féltető fészerek építésével tegyük lehetővé, hogy dolgozóink az időjárástól függetlenül és megóva dolgozhassanak. A rakodón motoros láncfűrészekkel vagy ingafűrészekkel daraboljunk. A rakodókon építsünk ki sínhálózatot, hogy az eldarabolt anyag gyorsan, kevés mozgatással kerüljön megfelelő máglyába. Olyan rakodókon, ahova nagytömegű anyag érkezik, két műszakban történjen az anyag feldolgozása. Biztosítsuk, hogy az anyag továbbszállítása tehergépkocsival, vagy erdei vasúttal 2–3 rakodó helyről való rakodással is folyhasson.

5. A tehergépkocsi szállításhoz feltétlenül többgépes rendszert alkalmazunk. A tehergépkocsikat egy brigádba vonjuk össze és a legalkalmasabb gépkocsivezetőre bízunk a brigád vezetésének munkáját. A gépkocsik maximális kihasználására készítünk útvonaltervet, hogy torlódás ne következzen be, a rakodó és felterhelő brigádok jól legyenek kihasználva. Erre iránymutatóul szolgálhat a következő grafikus terv:

Többgépes munkamódszer



7. ábra.

A többgépes munkamódszerről készült grafikon 3 tehergépkocsi munkájának megszervezését ábrázolja egy rakodóról.

Az első számú tehergépkocsi tűzifaszállításra van beállítva, a második számú ipari szállításra, a harmadik számú ipari és tűzifa szállításra egyben.

A szállítási távolság 18 km-ben nyert felvételt.

A tűzifa felterhelésre és leterhelésre 20 percet, az iparija felterhelésre 40 percet, leterhelésre 20 percet, szállítási időnek 40 percet vettem fel.

A grafikon is világosan mutatja, hogy egy rakodóbrigád alkalmazása mellett úgy meg lehet szervezni a munkát, hogy a tehergépkocsiknak nem kell egymásra várniuk a rakodásnál. Ugyanakkor a brigádok is ki vannak használva.

6. Az egész technológia átfogására készüljön *termelés-szervezési terv*. Ez a terv tartalmazza a következőket:

a) az erdőrész térképét, a vágásterület pontos megjelölését, a vágásterv adatait, a közelítő és szállító utakat, a rakodók helyét és berendezését ;

b) a fakitermelés, közelítés, szállítás, fel- és leterhelés technológiai leírását, közbelső rakodókon való munka és közlekedés pontos megszervezését ;

c) főbb felszerelések kimutatását, azok elosztását, figyelembevéve azok maximális kihasználását, a munkaerőszükségletet és annak pontos elosztását.

A termelés-szervezési tervet az erdőgazdasági egyesülés hagyja jóvá.

7. A gépek teljesítményét állandóan figyelemmel kell kísérni; teljesítményüket, kihasználásukat a munkaszervezés állandó fokozásával emelni kell.

8. Gondoskodjunk arról, hogy a tapasztalatokat, az élenjáró munkások munkamódszerét állandóan átadják az elmaradóknak. Gondoskodjunk az állandó szakmunkások számának fokozásáról.

9. A termelékenység emelése érdekében a technológia kialakulása után dolgozzuk ki a teljesítménybérézés rendszerét, hogy a helyes bérezés is előrelendítője legyen az új munkamódszer további kiterjesztésének.

10. Biztosítani kell a számvitel és elszámolás legjobb módszerét.

11. Gépek üzembiztonságának fokozása érdekében állítsunk fel tábori javító-műhelyeket.

Ha ezeket és még hasonló sok más helyzetadta intézkedést megtesszük, egyszerűen meg fog változni a fatermelési ágazat képe. Nemcsak nem lesz veszteséges, hanem jelentős nyereséggel fog zárulni. Az erdei munka ipari jellegűvé válik, dolgozóink nagy része nem esőben, sárban, hanem fedett munkahelyen, falvak közelében dolgozhat, ahol szociális és jóléti igényeik messzemenően kielégíthetők lesznek. Csökken a munkaerőszükséglet és az önköltség. Jelentősen nő a szerfakihozatal, fokozódik a munkafegyelem, összegyűjthető lesz a hulladék és iparilag feldolgozhatóvá válik.

Döntés után rögtön megindul a fa a felhasználó helyek felé, 2—300%-al lerövidül a termelési ciklus és az anyag nem lesz romlásnak kitéve. Megkíméljük az újulatot. Az anyagkészlet állandóan könnyen áttekinthető és számbavehető lesz. Megteremthető lesz a tervszerű anyaggyártózkodás és értékesítés.

Műszaki kádereinknek elsősorban, de erdészeti dolgozóink egészének elsőrendű harc feladata kell legyen azért az új munkamódszer jó előkészítése és széleskörű bevezetése.

Munkánkban ne felejtsük, hogy csak az ipari jellegű, a magas termelési kultúrával dolgozó erdőgazdaság a népgazdaság szilárd bázisa. Ne szűnjünk meg azért érte lelkesen és kitartóan dolgozni.