

Uj gyomláló szerszám.*)

Ismerteti: *Lippóczy Béla* m. kir. erdőmérnök.

A mezőgazdaság fokozatos terjeszkedésével, a hazai tölgy-erdők jelentékeny részét kiirtották. Ezáltal a tölgyerdők állományában nagyobb mérvű hiány állott elő, melyet állományátalakítással és elegyítéssel igyekszünk ellensúlyozni oly képen, hogy az előhegység megfelelő kitettségi és alkalmas talaju vágásait és erdőterületeit tölgygyel erdősítjük be vagy telepítjük alá.

Tölgyeseink fentartására irányuló ezt a törekvésünket azonban nagy mértékben és sok helyen veszélyezteti a gyertyánnak buja, mindent elnyomó tenyészete.

A gyertyán terjeszkedése a természet váltógazdaságának jelensége, de tulságos térfoglalását nagyban elősegítik tölgytenyésztésünk jelenlegi módjai is.

A gyertyán nem válogatós a termőhelyben s még a begyepesedett területen is megtelepszik. Éppen utóbbi tulajdonsága okozza, hogy tulgyéritett tölgyeseinkbe még oly időben betolakodják, amikor a tölgyujulat kellőképen biztosítva nincsen, vagy pedig, hogy begyepesedett vágásainkat a tölgyujulat elől véglegesen elfoglalja.

Ha a gyertyán térfoglalásának a kellő vágásvezetéssel elejét nem vehettük s az már megtelepedett, csakis mesterséges eszközökkel lehet utját állani és a nemesebb fanem létét biztosítani.

Egy ily eszközre hívom fel t. szaktársaim figyelmét, amelylyel tölgyfiatalosainkat a fölös számban betolakodó gyertyáncsemététől sikeresen megtisztíthatjuk, illetőleg a területet nemesebb fanem tenyésztésére alkalmassá tehetjük.

A készülék, mely Roskó Pál m. kir. erdőőr (Répáshuta, u. p. Diósgyőr) találmánya, három főrészből áll és pedig: talpazatból (4) az ollóalakú fogóból (3) és a fogantyuból (1).

Hosszúsága 335 mm, szélessége 230 mm, sulya 8·0 kg.

Az összes vasalkatrészek martinaczélből készülnek, a fogantyú kőrisfából állítatik elő.

*) Megrendelhető a feltalálónál Roskó Pál m. kir. erdőőrnél, Répáshután u. p. Diósgyőr, Borsod megye. Jelenlegi ára 65·00 korona.

A talpazatot csavar rögzíti a fogóhoz, míg a fogantyúval mozgatható kengyelvas köti össze.

A fogót (3) egy villa (2) hozza működésbe, amely mozgatható módon van a fogantyúhoz (1) erősítve.

A fogóra szerelt rugó a feszítés megszűntével a fogót ismét szétnyitja.

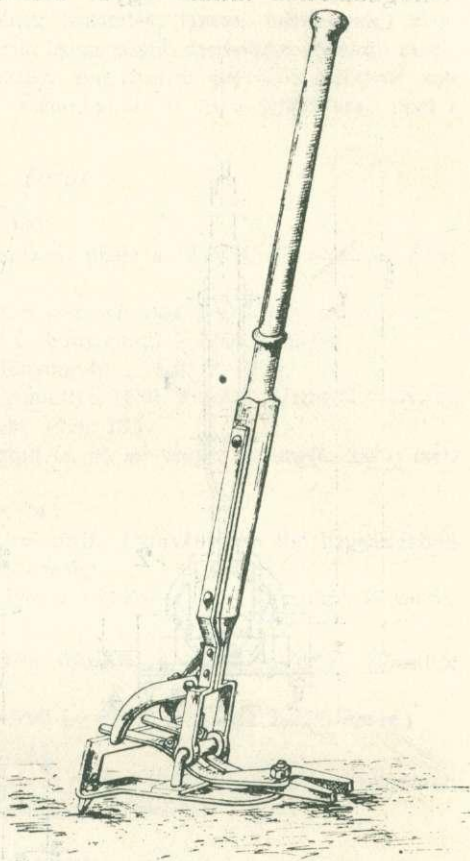
A kiirtandó csemetét a fogó közé illesztjük és a fogantyút a csemetétől a talaj felé hajtjuk. E művelet következtében a villa a fogót összeszorítja, miáltal a fogó első része a csemetét annyira megfogja, hogy a készülék eleje — a talpazat (*x*) pontjára támaszkodva — felemelkedik. A fogantyú további lenyomása által a csemetét gyökerestől kiemeljük.

A leirt gyomláló szerszámmal némileg begyakorlott munkás egy munkaóra alatt átlagosan háromszáz darab csemetét emel ki, ha a csemete hossza a 20 métert nem haladja meg.

A munkateljesítmény egyenes arányban áll a terület elgyertyánosodásával.

Magról kelt csemetét minden esetben gyökerestől lehet kiirtani, csakis a gyöksarjak szakadnak a gyökfőnél.

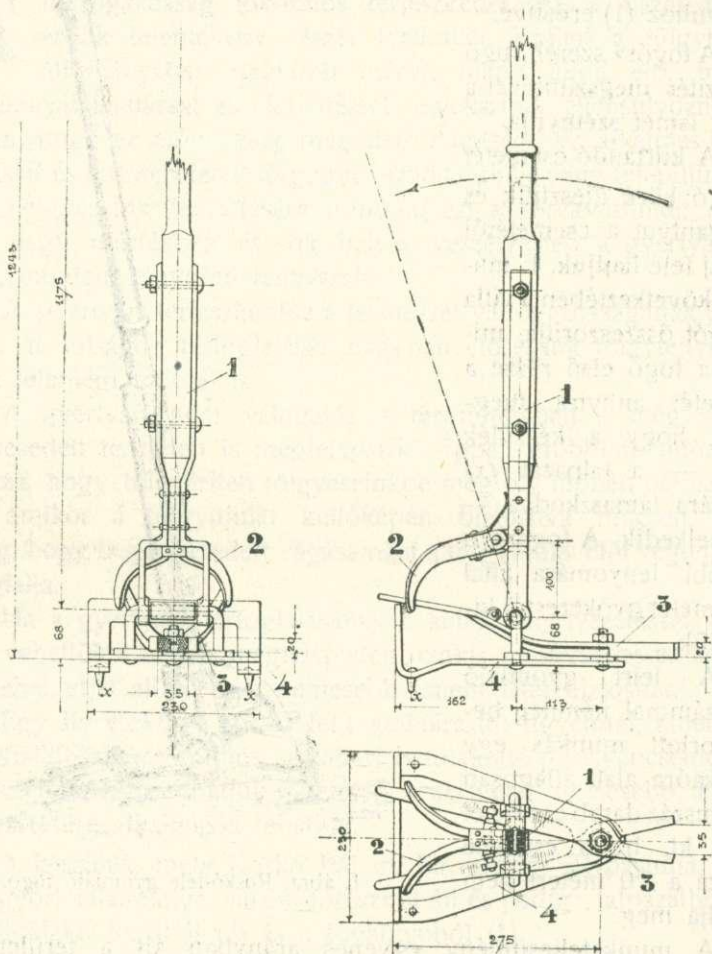
Az irtást lehetőleg kora tavasszal, lombfakadás után végezzük. Ilyenkor a talaj nedvessége munkálatunkat fölötte megkönnyíti.



1. ábra. Roskó-féle gyomláló fogó.

Ha azonban makktermésre van kilátás, akkor az irtást halasszuk ősze.

A csemeték kiemelésével a talaj felületét megbolygatva, a makk befogadásához kitűnő ágyat készítünk. Sőt meredek oldalon azt



2. ábra. A Roskó-féle gyomláló fogó részletrajzai.

is megakadályozzuk, hogy a lehulló makk nagy része a völgyi szakaszhoz guruljon. A gyomláló fogót munkateljesítmény, használhatóság és célszerűség szempontjából az ujhutai m. kir. erdő-gondnokság kerületében egy szakbizottság megvizsgálta és minden tekintetben megfelelőnek találta.