

# ERDÉSZETI LAPOK

AZ ORSZÁGOS ERDÉSZETI EGYESÜLET

LV. ÉVF.

KÖZLÖNYE

9—10. FÜZET.

KIADJA: AZ ORSZÁGOS ERDÉSZETI EGYESÜLET

Szerkeszti:

BUND KÁROLY

Megjelenik minden hó 1-én és 15-én. ☼ Előfizetési díj egy évre 16 korona.

Az Orsz. Erd. Egyes. oly alapító tagjai, kik legalább 300 kor. alapítványt tettek, valamint a rendes tagok is 16 kor. évi tagsági díj fejében ingyen kapják. Azok az alapító tagok, kik 300 koronánál kevesebbet alapítottak, 6 kor. kedvezményes árt járathatják.

Szerkesztőség és kiadóhivatal: Budapest, Lipótváros, Alkotmány-utca 6. sz. II. em.

☛ A lap irányával nem ellenkező hirdetések mérsékelt díjért közölhetnek. ☛

(Telefon: 37—22.)

## A tátrai széldöntvényekről.

Irta: *Zimann Ede* m. kir. erdőmérnök.

**A** Magas-Tátrában, ahol eddigelé területben kimutatható széldöntvény mondhatni ismeretlen fogalom volt, 1915. évi november hó 18-án a szélvihar összefüggően 2000 kat. holdnyi terület fatömegét döntötte halomra.

A tátrai erdők katasztrófális megsemmisülése egész nap végbenő rombolás műve volt. A szélvihar hajnali 5 órakor tört ki s egész napon át dühöngve csak késő éjszakán csendesedett le. Főiránya, amint a széldöntések fekvéséből megállapítható, északi volt.

Az észak felől jövő szél évtizedeken át a tátrai erdőkben érezhetőbb kárt nem okozott, mert elérve a Tátra csucsait, az erdők felett zúgott el és hatását csak a völgyben érezte.

Jelen esetben azonban csak a csucsokról mintegy 90<sup>o</sup>-nyi szög alatt óriási elemi erővel csapódott le a Tátra déli lejtőjén elterülő erdőségekre, minden alkalommal az erdőből fokozatosan egy-egy pásztát terítvén le, pusztító munkáját folytatva mindaddig, míg az egész 2000 kat. hold törzsállománya egymáson feküdt. A szél fokozatos rombolása mellett bizonyít a tátrai fürdőtelepeken tartóz-

kodó laikus szemtanuk elbeszélése is. Nevezetesen a csucsokról elemi erővel lecsapódó szélhullámok a havat annyira felkavarták, hogy a tátrai fürdőtelepek ugyyszólván egész napon át sötétségben voltak, de ha a levegőben kavargó hófergeteg egy-egy pillanatra el is ült, lehetett látni, hogy hol egy-egy nyaraló, hol egyik épülecsoport, hol egy ut- vagy vasutrészet, hol pedig egészen ismeretlen, eddig az erdő által eltakart tájrészletek tűntek elő.

A széltörés okait kutatva, első pillanatban — különösen Tátrafüred és Alsótátrafüred körül fekvő malompataki és alsóerdőfalvai



1. kép. Ótátrafüredi részlet. (Kozlay K. felvétele.)

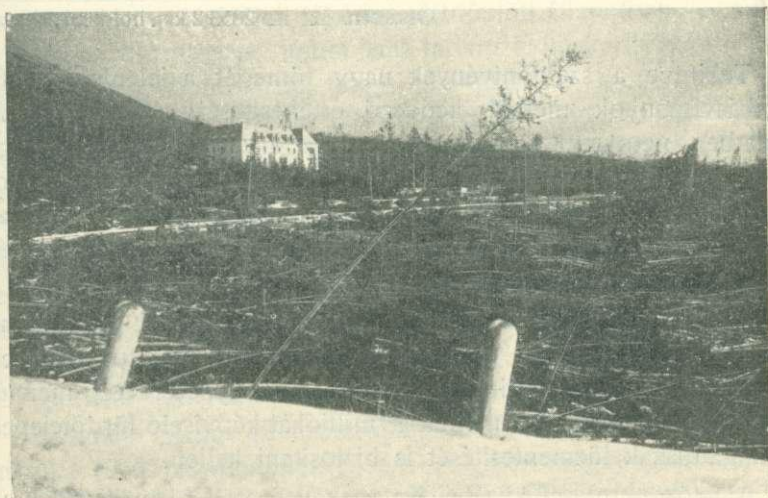
erdőknél — a birtokosok által nem szívesen tűrt száralásra kellett gondolni, de miután a szomszédos, száralással meg nem bontott, teljes záródású nagyszalóki és izsákfalvai erdők állománya is korra, fanemre és fekvésre való tekintet nélkül áldozatul esett, a széldöntés oka másban keresendő.

Tovább keresve az okot, feltételezhetőnek látszott, hogy a széldöntést az erdőknél a Clotild-ut és az ezzel párhuzamosan haladó villamos vasut építésével történt megbontása, esetleg a hibás vágásvezetés segítette elő. De miután beigazolást nyert, hogy ugy



a Clotild-ut, mint a villamos vasut a széldöntés folytatásában fekszik, a vágások vezetése pedig délről észak felé haladt, ezzel szemben a széltörés északon kezdődött és délen — éppen csak a vágások szélén egy keskeny pásztát hagyva — végződött, megállapítható, hogy a széldöntést sem üzemrendezési, sem pedig kezelési hiba elő nem segítette.

Felesleges fáradság volna az okok kutatását tovább szőni akkor, amikor a talaj laza állapota a fák koronáinak lombozatukhoz fagyott vastag hóréteggel való megterhelése mellett a szél természetfeletti ereje mindent megmagyaráz.



2. kép. Kidöntött fenyves a Tátra-Otthon mellett. (Hensch A. felvétele.)

Az összefüggő széltörés határai általánosan ismert pontok szerint nagyjából meghatározva, északon az „Öt forrás“, délen az Alsótátrafüredre elágazó ut, nyugaton Tátraszéplak és keleten Szépkilátáson túl terjednek. Hossza légvonalban véve 5,0, szélessége 3,0 kilométer.

Tengerszintfeletti magasságának felső határa 1200, alsó határa 900 méter.

Bár egyelőre a széltörések kitakarításáig pontos adatok szóba sem jöhetnek, azonban amint egyes fix pontok szerint szembecslés

alapján nagyjából megállapítani lehet, a Tátra déli lejtőjén szélvihar által okozott kár nagysága a következőkben foglalható össze:

1. Alsóerdőfalva község volt urbéres birtokossága	309·1 kat. hold	30.000 $m^3$
2. Malompatak " " " "	532·1 " "	50.000 $m^3$
3. Nagyszalók " " " "	595·6 " "	80.000 $m^3$
4. Izsákfalva " " " "	293·4 " "	50.000 $m^3$
5. Gerlachfalva " " " "	53·0 " "	5.000 $m^3$
6. " községi volt urbéres birtokossági csoport	150·0 " "	4.000 $m^3$
7. Kakaslomnicz község volt urbéres birtokossága	30·0 " "	3.000 $m^3$
8. Rókus " " " "	50·0 " "	5.000 $m^3$
9. " " ág. ev. egyház --- --- ---	10·0 " "	300 $m^3$
10. Szepesbéla r. t. város --- --- ---	30·0 " "	4.000 $m^3$
Összesen --- ---	2053·2 kat. hold	231.300 $m^3$

Tekintve a széldöntvények nagy tömegét, a jelenlegi nehéz munkásviszonyok mellett kedvező értékesítésére biztató kilátás kezdetben nem mutatkozott s ezért az árverési feltételek megállapításánál nagy óvatossággal kellett eljárni, nehogy a mai hadi állapot mellett vevők részéről nem teljesíthető kötelezettségek az értékesítésre kedvezőtlen hatást gyakoroljanak, esetleg az árverés meghiusulását eredményezzék.

A tátrai különleges viszonyokra való tekintettel, továbbá az árverési feltételeknek a fa mennél rövidebb időtartam alatti kitararítása s a nagy keresletnek örvendő luczfenyőcserkéreg mennél tömegesebb kitermelése mellett a milliókat képviselő fürdőtelepek és magánházak tűzmentesítését is biztosítani kellett.

A fatömeg gyors kitararítása csak úgy volt biztosítható, ha a széldöntött területen belül a fa választék szerinti feldolgozása kiküszöböltetik s a rendelkezésre álló összes munkaerő a szorosán vett kitararításnál használtatik fel, miért is a termelés csak szálfá alakjában engedtetett meg.

A fürdőtelepek tűzveszélytől való védelme érdekében a kitararítás sorrendjének megállapítása a lőcsei m. kir. állami erdőhivatal, illetve a kezelő szepesszombati m. kir. járási erdőgondnokságnak tartatott fenn. Ezen intézkedés azonban csak annyiban korlátozza a szabad mozgásban a vevőket, amennyiben elsősorban és lehetőleg a nyári idényig a fürdőtelepek környékét felszabadítani kötelesek annyira, hogy esetleges erdei tűz a telepeket



ne veszélyeztesse, de ezt nemcsak a tűzveszély távoltartása, hanem a fának a széldöntött terület közepében haladó villamos vasúthoz való közelítése is indokolja s a korlátozásnak látszó intézkedést tulajdonképen vevő érdeke is megköveteli.

Mindezeknél nagyobb gondot okozott a cserkéreg termelésének és számbavételének árverési feltételekbe való beállítása. A szél-törött luczfenyőgyedek kérge máris elveszett, remélhető azonban, hogy a széldöntött luczfenyőtörzsek földben maradt kevés gyökérszetük révén tavasszal még annyi életerőhöz jutnak, hogy a nedv-keringés megindul s a kéreg hántható lesz. Azonban tekintve azt, hogy a széldöntött fatömegnek 70%-a, tehát mintegy 161.000  $m^3$  luczfenyő, s ennek lekérgezése rövid 8—10 héten belül a mai munkáviszonyok mellett főképen széldöntött állapotban — amikor a hántási műveletnek lépést kell tartani a kitakarítással — teljes lehetetlenség, előrelátható, hogy 50—60.000  $q$  luczfenyőkéregből a rendelkezésre álló összes munkaerőnek a kéregtermelésnél leendő felhasználása mellett is a nyári két hónap alatt legfeljebb 20—30% lesz kitermelhető.

A cserkéregtermelésre, amint tudjuk, nagy befolyással van az időjárás s tekintettel a Magas-Tátrában nyáron bekövetkezni szokott esős időjárásra, a cserkéreg számbavételére és átadására vonatkozólag olyan eljárásról kellett gondoskodni, amely számbavétel gyors foganatosítása mellett mennyiség tekintetében is legalább elfogadható adatokat szolgáltat.

Miután pedig az űrmértékbe való rakás és kötegelés nagy munka- és időpazarlás ellenére sem szolgáltat megnyugtató adatokat, a súly szerinti számbavétel mellett kellett állást foglalni. Igaz, hogy a szorosan vett súly szerinti számbavétel sem mondható gyorsnak s éppen ezért az árverési feltételekben megállapított eljárásnál a súly csak annyiban játszik szerepet, amennyiben az első száraz és szállításra alkalmas rakásokból próbamérések útján egy folyóméter átlagos súlya állapítatik meg s a rakatok átadása tulajdonképen folyóméter szerint történik. Visszaélések megakadályozása végett a próbamérés bármikor megismételhető.

A természet mintha anyagi kárpótlást akart volna nyújtani az okozott veszteségért: úgy a fa, mint a cserkéreg nem remélt kedvező értékesítésének kialakulását a téli enyhe időjárás segítette

elő. A tél enyhe lefolyásu lévén, a hótakaró sehol sem volt olyan, hogy annak előnyeit a fának az erdőkből való kiszállításánál ezidén ki lehetett volna használni és így az amugy is rendelkezésre álló csekély fuvarerő mellett a fa ipari feldolgozásával foglalkozó felvidéki iparvállalatokat az a veszély fenyegette, hogy üzemüket a folyó évben ha beszüntetni nem is, de lényegesen megszorítani lesznek kényszerítve, holott a tátrai fának kiszállítását időjárásra való tekintet nélkül bármely időszakban a tátrai villamos vasut biztosítja.

Ez eredményezte azt a nagy érdeklődést, amely nemcsak hazai, de külföldi cégek részéről is mutatkozott a f. évi január hó 31-én Szepesszombaton tartott faárverés iránt.

A nagy érdeklődés azonban a hadügyi kormányzat figyelmét is a tátrai széldöntvényekre irányította s az árverés után pár napra a m. kir. honvédelmi minisztérium erődépitési igazgatósága az összes tátrai széldöntött fatömeget hadi célokra lefoglalta.

A hadügyi kormányzat eme intézkedése nagy fordulópontot jelent a tátrai erdők széldöntvényeinek kitermelésében, mert most már úgy a fa, mint a cserkéreg gyors és intenzív kitermelésének biztosítása mellett remélni lehet, hogy a tátrai erdők felujítása is rövid idő múlva kezdetét veheti.



## Az ártéri szigeterdők felujításáról. \*)

Irta: *Kőfalusi Győző* m. kir. erdőmérnök.

Mielőtt e kérdésnek teljes megvilágítása érdekében *Majerszky István*nak az Erdészeti Lapok f. é. III. és IV. füzetében ugyanezen cím alatt megjelent közleményében foglalt néhány állítására rátérnék, szükségesnek tartom nyomatékosan hangsúlyozni, hogy addig, míg én az „ártéri szigeterdők felujítása“ cím alatt az *ártéri szigeterdőkkel* való vonatkozásban irtam, addig *Majerszky* az „ártéri szigeterdők felujítása“ cím alatt az *ártéri erdőkben* tapasztalhatókkal igyekszik állításaimat megdönteni.

\*) Jelen sorok közreadásával a fenti tárgyban több évfolyamon át folytatott vitát lezárjuk.