

1916. FEBRUÁR 15.

ERDÉSZETI LAPOK

AZ ORSZÁGOS ERDÉSZETI EGYESÜLET

LV. ÉVF.

KÖZLÖNYE

3-4. FÜZET.

KIADJA: AZ ORSZÁGOS ERDÉSZETI EGYESÜLET

Szerkeszti:

BUND KÁROLY

Megjelenik minden hó 1-én és 15-én. ☉ Előfizetési díj egy évre 16 korona.

Az Orsz. Erd. Egyes. oly alapító tagjai, kik legalább 300 kor. alapítványt tettek, valamint a rendes tagok is 16 kor. évi tagsági díj fejében ingyen kapják. Azok az alapító tagok, kik 300 koronánál kevesebbet alapítottak, 6 kor. kedvezményes árért járathatják.

Szerkesztőség és kiadóhivatal: Budapest, Lipótváros, Alkotmány-uteza 6. sz. II. em.

☛ A lap irányával nem ellenkező hírdetések mérsékelt díjért közöltnék. ☛

(Telefon: 37-22.)

A cserkéreg termeléséről és értékesítéséről.

Irta: *Wellibil Károly* jószágigazgató.

A világháboru egyik következménye, hogy iparunk számos cikket, melyet eddig részben tengerentúli országokból szerzett be, ma nélkülözni kénytelen, mely körülmény annál sulyosabban érezhető, mert a fegyverben álló hadsereg által igényelt mindenféle felszerelés a honi ipart túlzottan foglalkoztatja és a nélkülözhetlen felszerelési tárgyak előállításához szükségelt nyers termékek készletét rendkívüli arányban apasztotta. A készletek apadásával és a pótlások nehézségeivel beállott a nagy drágaság, melyet minden terén észlelni alkalmunk van. Természetes, hogy a hadsereg által szükségelt tárgyak előállítása főleg a gyáriparnak hajt aránytalan jövedelmet és mivel a háboru, még a dicsőséges győzelem mielőbbi bekövetkezése esetén is, az adózó állampolgárookra sok sulyos terhet fog róni, nem indokolatlan, hogy a gazdálkodó is iparkodik termékeit minél előnyösebben értékesíteni és nem hazafiatlanság, ha a birtokos — különösen az ipar elősegítése mellett — részesedni kíván a nagyipar és vállalkozás előnyeiben.

Hazánk tölgyesei hasznosításának egyik, különösen a közép- és kisbirtokosok körében kedvelt módja a cserkéregtermelés. Az a meggyőződés, hogy termékenyebb talajon rövid forduló mellett is lehet nagyobb gondozás és költség nélkül az erdőt üzemben tartani, sok erdőtulajdonost arra birt, hogy tölgyeseiket ily módon jövedelmeztesse. Megfelelő talajon, szorgos kezelés, utánpótlás és kimélés mellett ott, ahol a tűzifát is könnyen és jól lehet értékesíteni, ez a gazdálkodás teljesen indokolt; nem tagadható azonban, hogy a legtöbb esetben a dús jövedelem bevétele után a letarolt erdőt a természetre bízták, minek következménye az lett, hogy a nemes tölgyet kiszorította a nyír, a nyár, rakottya és az avar és a talaj elszegényedett; de a tulajdonos vigasztalódott azzal, hogy kapott pénzt, amelylyel esetleg segített magán és nem kellett bevárnia azt a még távol eső időpontot, melyben a tölgy mint szálerdő is eléri a vágatási kort.

A cserzőanyagok értéke és kelendősége sok válságon ment keresztül; a cserkéreg ára a tultermelés és fenyegető vegyi cserzési mód hatása alatt hanyatlott; a vegyi cserzés be nem válván, később az árak ismét felszöktek és volt idő, amidőn inkább a nagy kedveltségnek és kelendőségnek örvendett hántott tölgyfa értéke birta reá a birtokosokat a cserhántásra. Ismerek esetet, hogy az erdélyszéli vármegyékben a termelőnek ingyen adták a kérget és még fizettek méterenként 40—50 fillért, hogy lehántatta azt.

A háború kitörésével a cserzőanyagok egyszerre ismét nagyon keresettek lettek és áruk rendkívüli arányban felszökött; szövetségesünk, Németország, ahová kivitelünk tetemes volt, követelte a kötések lebonyolítását és azonnal beszüntette a kivitelt; valoneát, quebrachót behozni többé nem volt módunkban, bőrgyáraink tehát megakadtak és miután a hadseregnek mindennemű bőryanagra feltétlen szüksége volt, a kormány a kereskedők tulkapásainak a cserzőanyagok árának maximálásával gátat vetett, a földművelésügyi minisztérium pedig az erdőbirtokosokat felszólította, hogy az erdeikben termelhető lucz- és tölgykéregre fordítsanak figyelmet, sőt megengedte még azt is, hogy ebből a szempontból az üzemtervektől eltérőleg hasznosíthassák erdeiket.

Nálunk azonban rendeleteket ritkán olvas és tanulmányoz a nagyközönség és ezért talán időszerű és nemzetgazdaságilag indokolt

a gazdasági és erdészeti szakértőket nélkülöző birtokosokat felvilágosítani, hogy ma mily alkalom nyílt arra, hogy fiatal tölgy-sarjerdeiket jól értékesítsék.

Igaz, hogy ma különös körülményekkel kell számolni, hogy kevés a munkás és még kevesebb a fuvaros, drága az élelem, tehát nehéz elegendő favágót és fuvarost szerezni; mindez megapasztja a vállalkozási kedvet, de ezeket a nagy akadályokat is sikerül áthidalni annak, ki a kormányrendeletekben lefektetett kedvezményeket: a hadtápkörületeken kívül lévő hadkötelesek szabadságolását, hadifoglyok kieszközlését érvényesíteni tudja.*) A múlt 1915. évben is megvoltak már ezek a nehézségek és mégis sikerült számos helyen cserkéregből nagy mennyiségeket termelni és szállítani.

A különben ma már általánosan ismert eljárás a cserkéregtermelésnél a következő: A nedvkeringés beállta után, rendszeren április hó második felében, a termelő levágatja a tölgyfákat, a faegyedeket a szokásos egy méter hosszú darabokra fűrészelteti és az egyes dorongokról kanalas kések segítségével lehámoztatja, lenyúztatja a kérget. Az ily módon nyert kéregdarabokat farudakból rögtönzött állványok mellé kell felállítani olyformán, hogy a levegő érje és esetleges csapadék a kéreg külső részén lecsuroghasson. Egy-két napi száradás után az ekkép légszárított kéreg összegyűjtetik és zsineggel vagy dróttal egy méter területű csomókba lesz összekötve és ily alakban szállítható, de egyszersmind kereskedelmképes is.

A visszamaradt kéregmentes fát rendszeres méterrakatokba, többnyire 125 cm magasságba rakják és rendszeren az ily 25 cm aszréteggel vagy felülmérettel bíró ürméterrakat, amelyről átlag 92–95 kg kéreg jött le, képezi az adás-vétel egységét.

Kedvező időjárást feltéve, egy munkás naponként legalább egy ürméter fát bir feldolgozni.

Még általánosságban is nehéz megállapítani, hogy mi az erdei termékek értéke a termelés helyszínén, mit ér egy méter tűzifa, mit ér a lekerült kéreg, annyira függ ez a helyi körü-

*) Felhívjuk t. olvasóink figyelmét arra, hogy jelen füzetünk Erdészeti Rendeletek Tára című rovatában közöljük a földmivelésügyi miniszter urnak egy rendeletét, mely a cserkéregtermelés előmozdítását célozza. Szerk.

ményektől: hol van és hogy fekszik a termelőhely? hány éves az állomány? mely terepen áll? mely távolságra van a legközelebbi vasuti vagy gőzhajózási állomástól? mely utakon kell közlekedni? stb. Az alábbi adatoknak tehát csak tájékoztató rendeltetése lehet. Az állomástól mintegy 12—15 km távol eső 16—18 éves erdőben a termelési és szállítási költségek ma körülbelül a következő határok között mozognak:

Egy 125 cm magas méterrakathoz szükséges fatömeg levágása, feldarabolása, a kéreg lehántása, szárítóállványra helyezése és a méterrakat felállítása	6.—	—	8.—	K
A kéreg összehordása, takarók, kötőzsineg, kéregkötés költsége ürméterenként ...	4.—	—	4.—	"
Utjavítás, a kéreg elszállítása az állomásig, beraktározás, mérlegdíj, felügyelet az erdőn és a gyűjtőtelepen	4.—	—	5.—	"
Összes költség	14.—	—	17.—	K

A vevő vagy vállalkozó kap egy métermázsas légszáraz kéregért, a maximális 30 K ár mellett, 125 cm magas méterbe kirakott fa után, 92 kg-al számítva 27·60 K-t.

A hántott fa az erdőn, tekintve a mai magas árakat és nagy keresletet, megér 125 cm magas ürméterenként 5—10 K-t, átlag 7·50 "

A vevő összes bevétele tehát 35·10 K.

Levonva a fent kimutatott előállítási és kezelési költségeket, maradna a fa és kéreg javára 21·10 — 18·10 K.

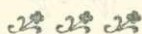
Most számításba kell venni, hogy a vevő a kéreg és fa árának nagy részét legjobb esetben csak 6—12 hónappal későbbben kapja meg, míg az eladó igényeit, továbbá a vágatási, szállítási és kezelési költségeit előlegesen kell kifizetni, tehát számítani kell a befektetés kamatait, tekintetbe kell venni a kockázatot, a munka alatt be-

állható kedvezőtlen időjárást, az ebből következő késedelmességet a kezelésnél és azt a körülményt, hogy esetleg kénytelen lesz a kéreg egy részét a maximális áron alul értékesíteni, végre a vállalkozó által elérendő vállalati nyereséget, melyekre legalább 20%-ot kell számítani, vagyis --- --- --- --- 4'22 — 3'62 K-t, és ekkép maradna a fa és kéreg értékének fejében az eladó javára --- --- --- 16'88 — 14'48 K vagyis kerek számban --- --- --- 14'50 — 17'— K, ami az eddig elért árak kétszeresét jelenti.

Amint már fentebb említettem, ezen adatok átlagosak, kedvezőbb viszonyok behatása alatt növekednek, silányabb körülmények következtében apadnak, tény azonban, hogy Pest és Nógrád megyében a Duna melletti vidéken már történtek eladások, melyeknél a fáért és kéregért ürméterenként 20—22 K-át fizetett a vevő, távolabbi vidéken egy méter fa utáni kéregért (csak a kéregért) 5—8 K-t fizettek tövön, ami fenti felállítás helyességét igazolja.

Sok birtokos előre akarja tudni, hogy mit kap az erdejéért; kiknek nincsen módjukban a munkát ellenőrizni, vagy akik nem biznak a számításokban, ezek eddig is többnyire kellemesebbnek tartották az eladást a területegység alapján és megelégedtek egy kat. hold területen termelhető fáért és kéregért elért 100—200 K-val. Ezeknek figyelembe kell venni, hogy esetleg a vevő is többet kockáztat és ennek következtében ajánlatánál a termeléssel felmerülő kockázatot be fogja számítani. Mindamellet feltehető, hogy középminőségű talajon felnőtt, jól kezelt, teljes záródású 18—20 éves tölgyes mintegy 24 fenti méretekkal bíró ürmétert ad, és hogy ennek következtében az eladó bátran követelhet egy katasztrális hold erdő után 300—400 K-t.

Reméljük, hogy ezen tájékoztató soraink minél több erdőbirtokosnak és erdőgazdának javára szolgálnak.



A keskenyvágányu erdei vasutak felépítményéről.

Irta: *Sztehlo Gyula* társulati főmérnök.

Minden vasutnak, tehát az erdei vasutnak is, egyik főalkatrésze a felépítmény, mely a vágányból, a talpfákból és az ágyazati anyagból áll. A vágány rendszeren aczélsinekből és a hozzátartozó kapcsolószerekből épül s csak alsóbbrendű erdei vasutaknál (u. n. gördülő pályáknál) alkalmaznak fasineket is. Tekintettel arra, hogy a fasinekből álló felépítményt az Erdészeti Lapok 1912. évi XXII—XXIV. számú füzeteiben „Bosznia és Hercegovina erdei vasutai“ című cikkem keretében aránylag részletesen tárgyaltam, a következőkben csak az acél (vas-) sinekből való felépítményre terjeszkedem ki. A felépítmény egyes részei a *vasalkatrészek, a talpfák és az ágyazati anyag*. Minthogy pedig nemcsak az erdei vasutaknál, de általában a vasutaknál ma ugyancsak kizárólagosan csak a Vignole-féle sineket alkalmazzuk, eltekintve a különböző rendszerű felépítményektől, csakis ezt a széles sintaalpu Vignole-rendszerű felépítményt ismertetjük. Mivel továbbá manapság a sineket csakis aczéiből készítik, s vassineket csak ócskaanyagként fordulnak esetleg még elő, csakis az aczélsinekekkel foglalkozunk.

Ezek előrebocsátása után áttérhetünk az egyes alkatrészek ismertetésére.

A) Vasalkatrészek.

1. Sinek.

A vasuti sín, mely az általánosan ismert szelvények szerint mint tartó fejből, lemezből és talpból áll, akkor felel meg céljának, ha a kellő szilárdsággal bír, azaz a legnagyobb előforduló tengelynyomást biztonsággal kibírja.

A *szilárdsági számítás* legegyszerűbben Winkler képletei alapján történhetik.

$$1. \dots \dots \dots \begin{cases} M = 0.189 \times g \times l \\ M = W \times K, \end{cases}$$

ahol M a hajlító nyomaték kg/cm -ben,

0.189 tapasztalati coefficiens,

g a keréknyomás kg -ban,

l a talpfaköz cm -ben,

W a sinszelvény ellenálló nyomatéka cm^3 -ben és

K a legnagyobb igénybevétel kg/cm^2 -ben kifejezve.

$$2. \dots \dots \dots W = \frac{J}{e},$$

ahol J a sinszelvény tehetetlenségi nyomatéka cm^4 -ben

és e a sinszelvény legszélső szálainak távolsága a neutrális tengelytől.

A tehetetlenségi nyomatékot az ismert grafikus eljárással számíthatjuk ki a legegyszerűbben. (1. ábra).

Az 1. és 2. képletek alapján adott sinszelvény mellett kiszámíthatjuk akár a talpfaközt, ha az igénybevétel és keréknyomás van megadva, akár az igénybevételt, ha a talpfaköz és keréknyomás ismeretes, s végül a keréknyomást, ha az igénybevétel és talpfaköz van megadva.

Például vegyük fel az 1. ábrában látható és alantabb még részletesebben is feltüntetett 12.5 kg/m rendszerű *sinszelvényt*.

A sinszelvény tehetetlenségi nyomatéka:

$$J = F \times F_0 = 16.35 \text{ cm}^2 \times 5.73 \text{ cm}^2 = 93.69 \text{ cm}^4,$$

miután pedig $e = 3.50 \text{ cm}$, a sinszelvény ellenálló nyomatéka lesz:

$$W = \frac{J}{e} = \frac{93.69 \text{ cm}^4}{3.5 \text{ cm}} = 26.70 \text{ cm}^3.$$

Az egyes számítások már most így alakulnak:

a) Adva az igénybevétel (1000 kg/cm^2) és a keréknyomás (3000 kg) s *keresendő a talpfaköz (l)*.

A számítás akkor ez lesz:

$$M = 0.189 \times g \times l$$

$$M = W \times K$$

$$W \times K = 0.189 \times g \times l$$

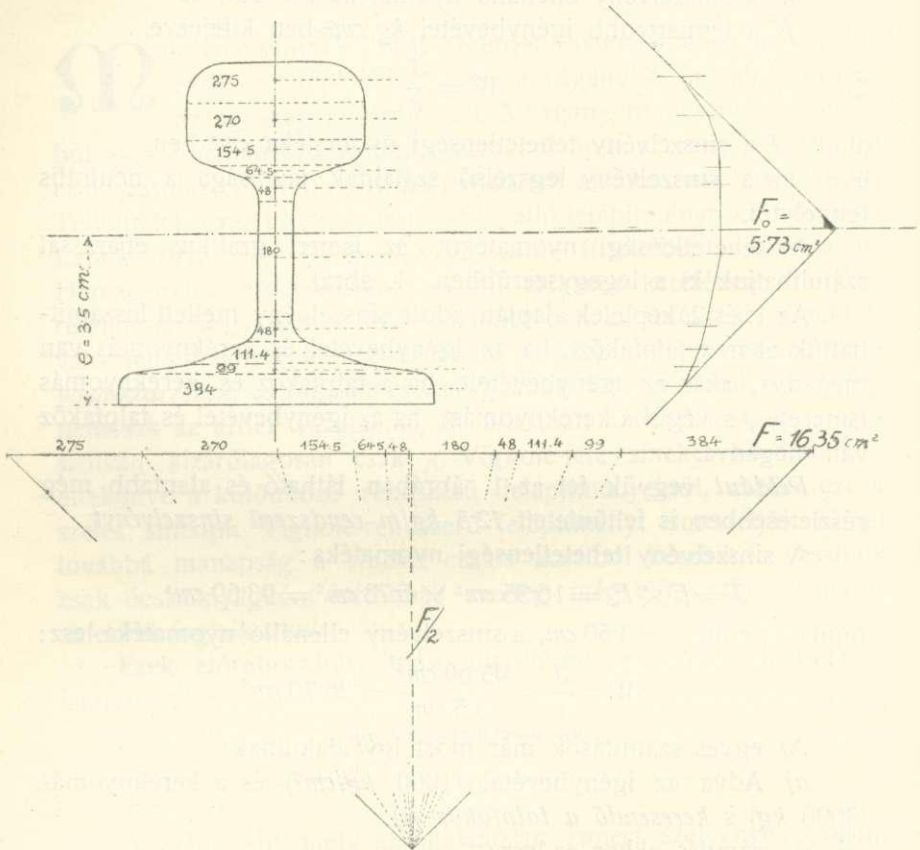
$$3. \dots \dots \dots l = \frac{W \times K}{0.189 \times g}$$

az adott esetben $l = 47.09 \text{ cm}$.

b) Ha a talpfaköz és keréknyomás van adva, akkor keressük az igénybevételt, s akkor így számítunk:

$$W \times K = 0.189 \times g \times l$$

4. $K = \frac{0.189 \times g \times l}{W}$



1. ábra Sinszelvény sztatikája.

c) Végül ha felvesszük a talpfakózt és igénybevételt, akkor a keréknymóást a következőképen keressük meg, illetve számítjuk ki:

$$W \times K = 0.189 \times g \times l$$

5. $g = \frac{W \times K}{0.189 \times l}$

Ezen öt képlet segítségével tehát a sinszelvény szilárdságát a tengelynyomással, igénybevétellel és talpfaközszelvényvel való kapcsolatban mindenkor pontosan kiszámíthatjuk, illetőleg megvizsgálhatjuk.

Ami a sinszelvény *alakját* illeti, úgy leghelyesebb e tekintetben a sín magasságából kiindulni. A sinnek olyan magasnak kell lenni, hogy az a *kopás* után is a terhelésnek még mindig teljesen megfeleljen.

Ha a kopás nagyságát *a*-val és a sín magasságát *h*-val jelöljük, úgy „Hütte“ szerint:

$$6. \dots \dots \dots h = 65 \sqrt[3]{P \times l} + a,$$

ahol *P* a legnagyobb keréknyomás tonnákban, *l* a talpfaköz méterekben és *h* meg *a* milliméterekben lesz kifejezve.

Ha a sín magasságát már ismerjük, úgy a lemez vastagságát, a fejszélességet és a talp szélességét a szokásos ismert szelvények tekintetbe vétele mellett meghatározhatjuk s így az egész sinszelvényt megszerkeszthetjük. A lemez vastagságának és a fej, valamint talp szélességének a sín magasságához való viszonyaira vonatkozólag vannak ugyan bizonyos előírások, de ezek ismeretése nagyon messzire vezetne s így azokat nem fogjuk bővebben tárgyalni.

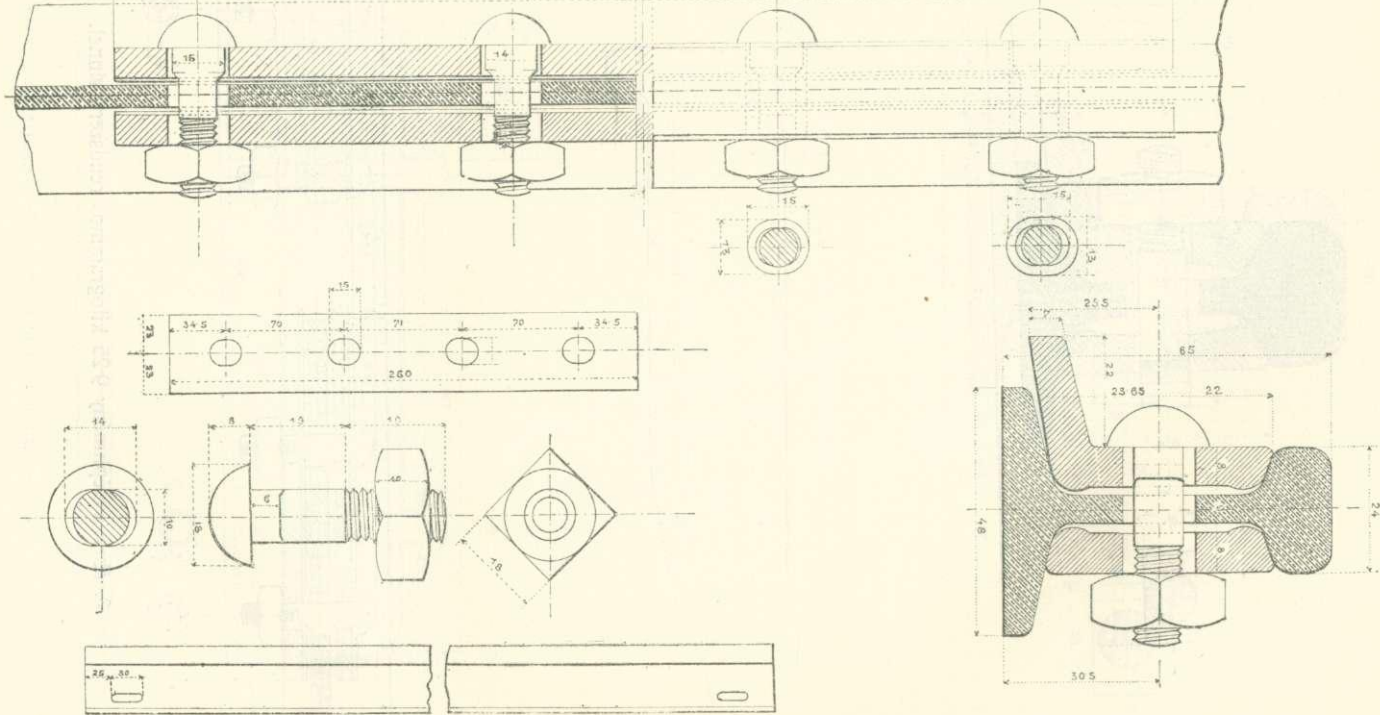
Gyakorlatilag leghelyesebb a sín magasságát a 6. képlet szerint meghatározni, e magasságnak megfelelő sinszelvényt felvenni s ennek szilárdságát az 1—5 képletek segítségével megvizsgálni. Evvel azonban nem mondjuk azt, hogy mindig a szokásos és már meglevő sinszelvényekhez ragaszkodjunk, mert bizony néha előfordul az is, hogy adott körülményekhez egy még meg nem levő szelvényt kell szerkesztenünk, amely az illető pálya viszonyainak a legjobban felel meg. Különösen nagy teljesítményű állandó erdei vasutaknál merül fel ennek szükségessége.

A 2—6. ábrákban a *legsokasabb sinszelvényeket* mutatjuk be a hozzájuk tartozó kapcsolószerekkel együtt. Az egyes méretek és súlyok a táblázatból kivehetőek. Folyóméterenként 7 kg súlynál kisebb sinszelvény alkalmazása legfeljebb csak a 600 és 500 mm-es nyomtávu alárendeltebb és többnyire csak rövid ideig üzemben levő kisebb hosszúságú erdei vasutaknál ajánlható. Megeshetik ugyan, hogy néha 760 (700) mm-es nyomtávu erdei vasutat folyó-

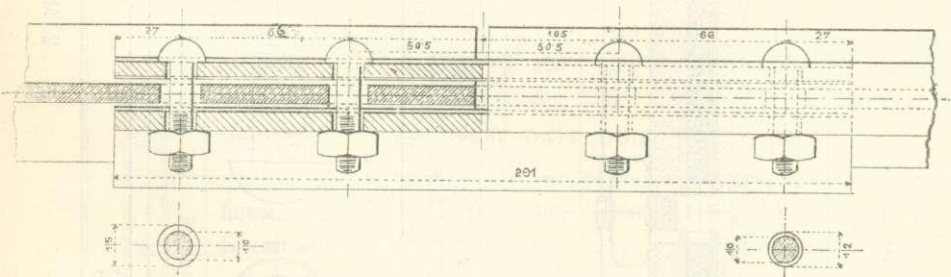
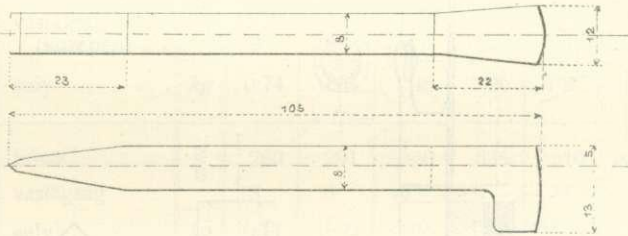
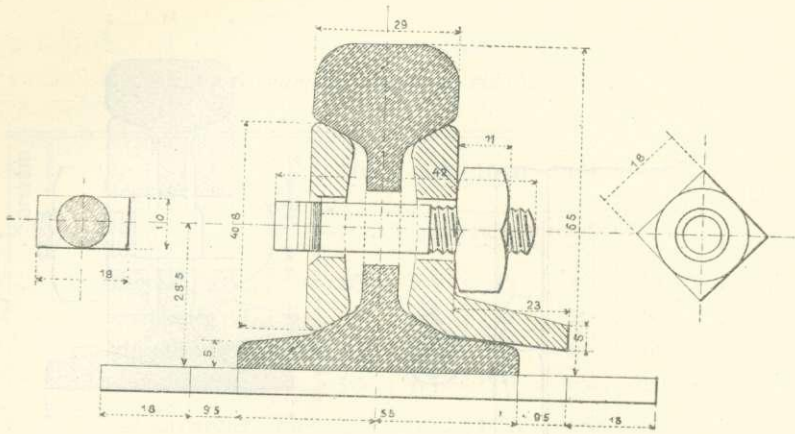
Kimutatás

néhány felépítményi vasanyag méreteiről és súlyáról.

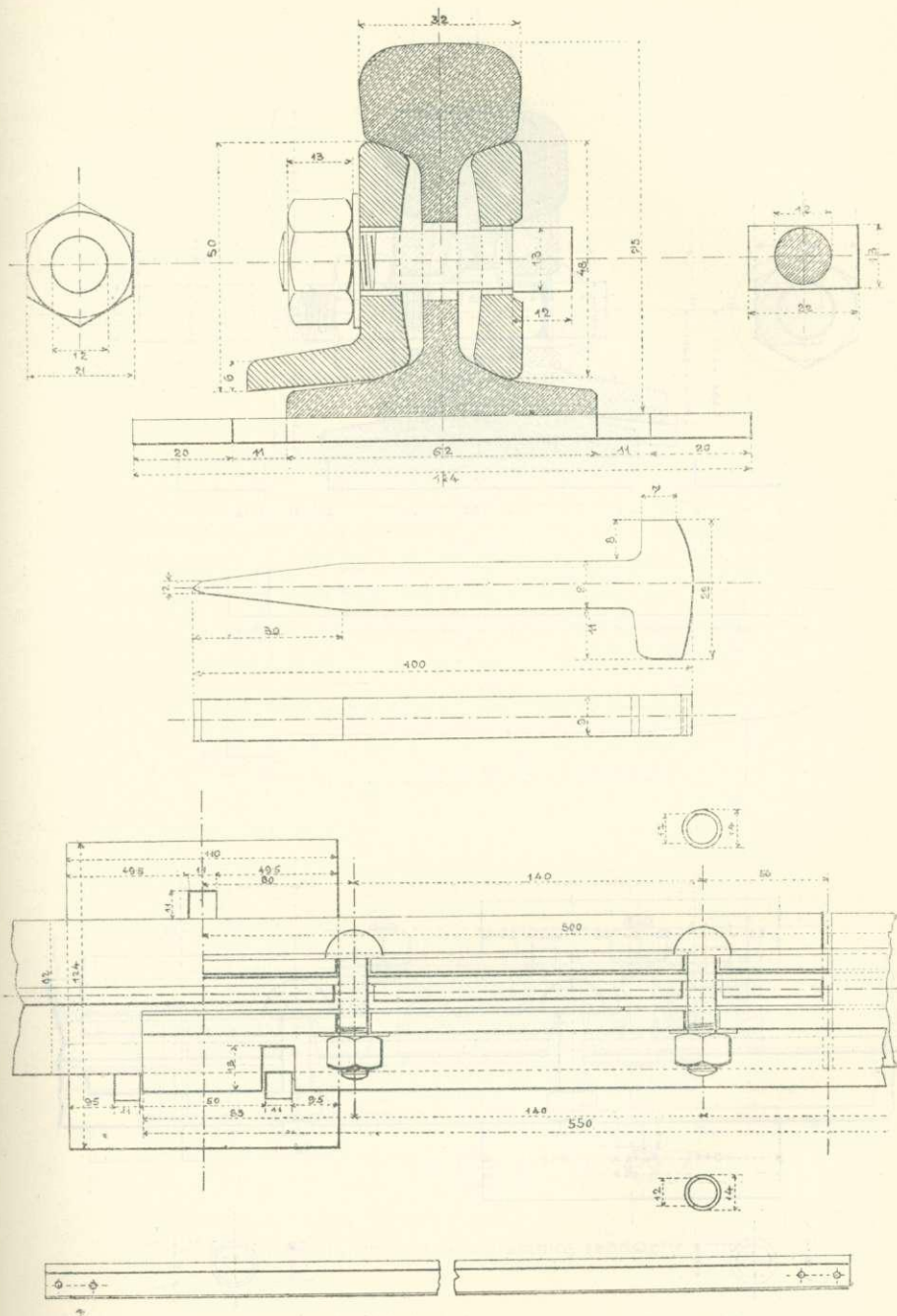
Sorszám	Megnevezés	Méretek	7-00	9-25	10-90	12-50	14-00	Jegyzet	
			kilogrammos sínrendszer						
1.	sín	magasság	65	65	75	70	81		
		fejszélesség	24	29	32	36	37		
		talpszélesség	48	55	62	64	65		
		lemezvastagság	5-5	6-5	7-0	7-5	8-0		
		szelvényterület	cm ²	8-74	11-83	14-22	16-35		17-98
		hordnyomaték	cm ³	14-36	18-80	26-64	26-70		36-43
2.	b. heveder	hossz	280	291	500	635	450	Rendszeren lapos hevedérek	
		vastagság (középen)	8	8	8	9	11		
		súly	kg	0-74	0-64	1-45	1-26		1-87
3.	k. heveder	hossz	280	291	550	635	510	Rendszeren szög-hevedérek	
		vastagság	8	8	8	9	11		
		súly	kg	0-17	0-99	2-35	1-68		2-96
4.	hevedercsavar	hossz	47	42	58	61	66		
		átmérő	10	10	13	12	13		
		súly	kg	0-054	0-053	0-080	0-084		0-120
5.	talplemez	hossz	96	110	124	122	130		
		szélesség	85	100	110	122	124		
		vastagság	6	5	5	5	7		
		súly	kg	0-800	0-414	0-518	0-662		0-890
6.	sínszeg	hossz	100	105	100	115	120		
		keresztmetszet	mm	8/8	8/8	9/9	9/10		11/13
		súly	kg	0-033	0-058	0-068	0-080		0-120



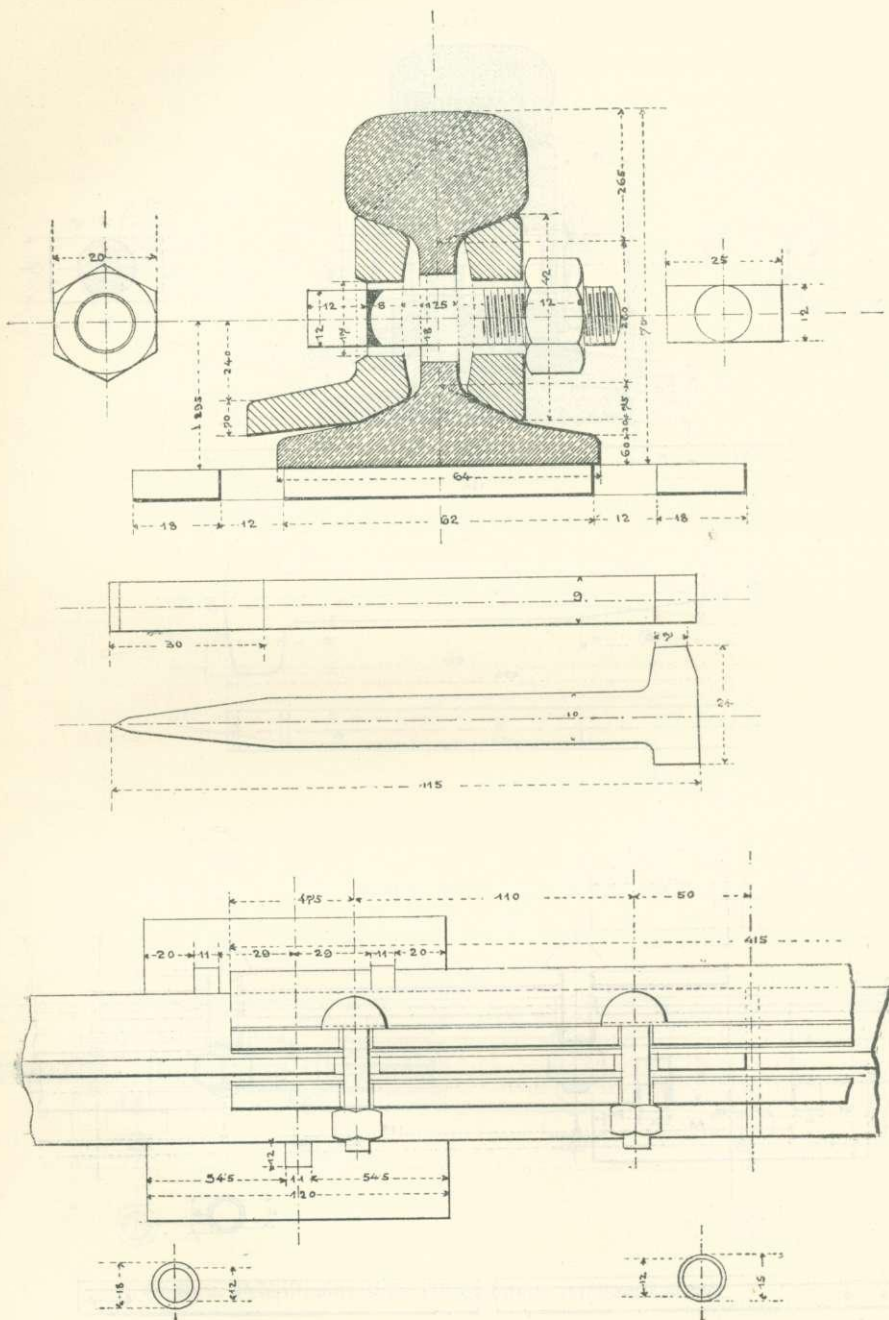
2. ábra. Felépítmény 700 kilogrammos rendszerű sínnel,



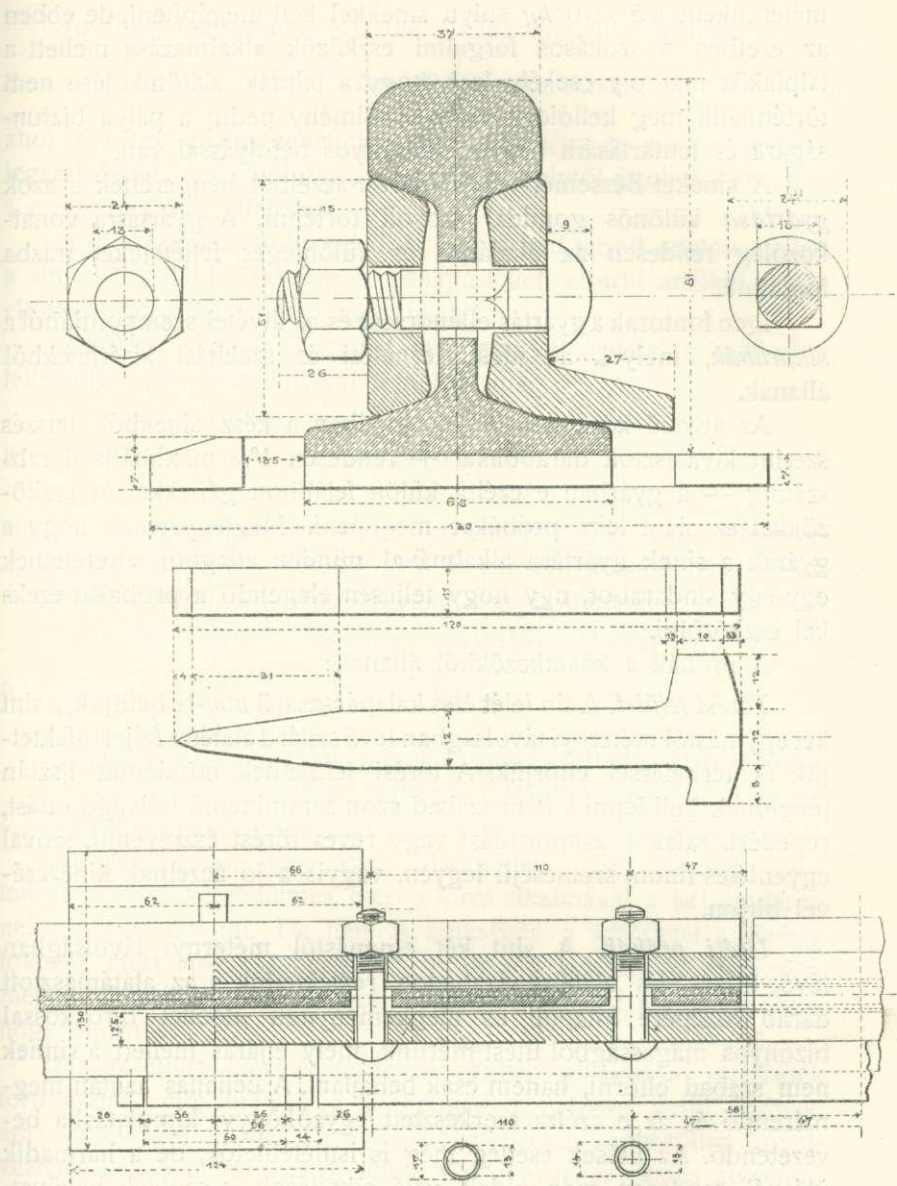
3. ábra. Felépítmény 9-25 kilogrammos rendszerű sinnerl.



4. ábra. Feléptmény 10-90 kilogrammos rendszerű sinnel.



5. ábra. Felépitmény 12:50 kilogrammos rendszerű sínnel.
(A Boszniában levő krivajavölgyi erdei vasut szabványa.)



6. ábra. Felépítmény 14·0 kilogrammos rendszerű sinnel.

méterenként 55—60 kg súlyu sinekkel kell megépíteni, de ebben az esetben a szokásos forgalmi eszközök alkalmazása mellett a talpfaköz már oly csekély lesz, hogy a talpfák alátömkölése nem történhetik meg kellőleg, amely körülmény pedig a pálya biztonságára és fentartására nagyon hátrányos befolyással van.

A sineket Bessemer- vagy Martin-aczélből hengerelték s azok *gyártása* különös gonddal szokott történni. A gyártásra vonatkozólag rendszeren az általános és különleges feltételeket írásba foglaljuk.

Igen fontosak a gyártás ellenőrzése és az átvétel szempontjából a *sinpróbák*, melyek az ütési, terhelési és szakítási kísérletekből állanak.

Az átvevő közegnek álljon jogában a kész sinekből tetszés szerint kiválasztott darabokkal — rendszeren 1% maximális darabszámig — a gyárban e célra külön felállított gépekkel és eszközökkel az alatt leírt próbákat megejteni. Megjegyzendő, hogy a gyárak a sinek gyártása alkalmával minden adagból félretételnek egy-egy sindarabot, úgy hogy teljesen elegendő a próbákat ezekkel eszközölni.

A próbák a következőkből állanak:

Törési felület. A sin fejét éles kalapácscsal 3 mm-re beütjük, a sint két egymástól méternyi távolságban levő szilárd alátétre fejjel ráfektetjük és terheléssel eltörjük. A törési felületnek mindenütt tisztán fénylőnek kell lenni s nem szabad azon semminemű hólyagosodást, repedést, salakot, zsugorodást vagy reves törést észrevenni, szóval egyenletes finom szemcséjű legyen, vagyis a jó aczélnek kinézésével birjon.

Ütési próbák. A sint két egymástól méternyi távolságban lévő, kissé éles alátétre szabadon reáfektetjük s az alátámasztott darab közepére kilapolt és megkeményített ütőélel bíró kossal bizonyos magasságból ütést mérünk, mely eljárás mellett a sinnek nem szabad eltörni, hanem csak behajlani. A behajlás azután megméréndő és az e célra szerkesztett jegyzőkönyvi kimutatásba bevezetendő. Az ütések esetleg meg is ismételtetők, de a harmadik ütésnél rendszeren már oldalt való elhajlások is szoktak bekövetkezni, s így a valódi behajlást nem lehet pontosan megállapítani.

A kos sulya rendszeren 500 kg.

Az ütési magasság a következő képlet szerint állapítható meg:

$$7. \dots \dots \dots h = 19 \frac{J}{e^2} \text{ (méterekben),}$$

ahol J a sinszelvény tehetetlenségi nyomatéka és e a sinszelvény legszélső szárainak távolsága a neutrális tengelytől és ahol $J \text{ cm}^4$ -ben s $e \text{ mm}$ -ben van kifejezve.

Ami a *behajlás mértékét* illeti, úgy a fent jelzett adatok mellett a sinnek legalább 100 mm -es behajlást kell elbirni anélkül, hogy eltörnék vagy más hiányt mutatna fel.

Terhelési próbák. A sint a már említett alátétekre szabadon felfektetve, bizonyos súlylyal terheljük meg.

A rendes terhelés:

$$8. \dots \dots \dots P = 110 \frac{J}{e},$$

ahol P kilogrammokban és e centiméterekben van kifejezve.

Ezen rendes terhelési súlynak öt perczen át való hatása alatt a sinnek semminemű behajlást nem szabad mutatni.

A törési határnak megfelelő maximális terhelési súly ez lesz:

$$9. \dots \dots \dots P_{max} = 250 \frac{J}{e}$$

A sin annál szilárdabb, minél nagyobb terhelés alatt törik el.

A különböző terhelések alatti behajlásokat meg kell figyelni s a jegyzőkönyvhöz csatolt kísérleti kimutatásba bejegyezni.

Megjegyzendő, hogy ezen kísérletnek a sin töréséig való fokozása kissé veszedelmes, mert a törés alkalmával a két sinderab néha messze elrepül. De nem is szükséges a kísérletet a törésig fokozni, mert tapasztalat szerint a sin még a kiszámított maximális megterhelésnél is jóval nagyobb terhelést szokott kibírni anélkül, hogy eltörnék.

Ha az előírt ütési és terhelési próbák alkalmával sintörések fordulnának elő, melyek a megengedett határon belül vannak, azaz amelyekből a sinek anyagára vonatkozólag kedvezőtlen következtetéseket lehetne vonni, akkor a próbákat az összes átveendő sinek 5%-ára kell megejteni. Ha az így megvizsgált sinekből 10% a próbákat ki nem állja, úgy az ezen adagból készített összes sineket az átvételből ki kell zárni.

Szakítási próbák. A sinnek bármely részéből bizonyos méretű sima gömbölyű pálczikákat készítettünk, ezeket a szakítógépen szakításnak vetjük alá, és megfigyeljük, hogy milyen szakító erők mellett szakad a pálczika. Ennek alapján azután kiszámíthatjuk a szakítási szilárdságot, továbbá a százalékos megnyulást és kontrakciót.

A szakítási szilárdság:

$$10. \dots \dots \dots Sz = \frac{K}{F},$$

ahol K a megterhelés kg -ban (a szakítógépen leolvasható) és F a próbapálcza keresztmetszete a szakítás előtt mm^2 -ben.

A megnyulás százalékban kifejezve ez lesz:

$$11. \dots \dots \dots Ny = \frac{m - 200}{2},$$

ahol m a megnyulás $200 mm$ eredeti hossz mellett.

A kontrakció így számítandó:

$$12. \dots \dots \dots C = 100 \left(\frac{F - F_i}{F} \right),$$

ahol F_i a próbapálcza keresztmetszeti területe a szakítás után.

A sinanyagának általában legalább $55-60 kg/mm^2$ szakítási szilárdsággal kell bírni, mely mellett a megnyulásnak legalább $12-15\%$ -ot és a kontrakciónak legalább $20-30\%$ -ot kell kitenni.

Hogy vajon a próba jól ütött-e ki, azt az átvevő közeg egyoldalulag határozza meg s a szállító gyárnak ebbe bele kell nyugodni.

A próbasinek a gyár tulajdonában maradnak s nem képezik az átvétel tárgyát.

A megejtendő kísérletek eredményei kimutatásba foglalva az átvételi jegyzőkönyvhöz csatolandók; egy ily kimutatás mintáját közöljük konkrét adatokkal. (Lásd a 109. oldalon.)

Ezen kimutatás szerint a legnagyobb szakítási szilárdság $81.7 kg/mm^2$, tehát az előirt minimumot jóval felülhaladja. Teljes elismerést érdemlő eredmény, mely csakis arra vezethető vissza, hogy a sinek a lehető legjobb anyagból különös gonddal és körültekintéssel készültek.

A sinpróbák megismertetése után áttérhetünk a sinek *súlymeghatározására*.

Ciklus szám	Özd. 913. 18. M. A.	Ciklus																a próbapálcza méretei a szakítás					megterhelés K (m) megnyúlás 200 mm hosszánál szakítási K szilárdság \bar{F} $m-200$ 2 megnyúlás 100 $\left(\frac{F-F_i}{F_i}\right)$ kontrakció	P	M	C	S_i	F_e																			
		1			2			3			7000			10000			12000			14000									16000			20000			előtt		után		0/0								
		kilogramm megterhelés																		D		F							D_i		F_i		K		mm		mm^2		mm		mm^2		0/0				
		a behajlás mm-ben																		alatt		után							alatt		után		alatt		után		alatt		után		alatt		után		0/0		
1562	56	114	130	0.6	0.0	3.4	—	5.0	—	8.0	—	13.8	7.8	21.0	13.0	21.8	373.2	18.6	271.7	2900	230	77.6	15.0	27.2	0.05	0.62	0.40	0.06	98.87																		
1560	55	103	127	0.8	0.0	3.0	—	5.3	—	9.5	—	14.5	—	20.8	14.0	22.0	380.1	18.8	277.5	28300	224	74.5	12.0	27.0	—	—	—	—	—																		
1557	58	106	130	0.5	0.0	2.6	—	3.1	—	7.0	—	12.0	—	21.0	15.0	21.8	373.2	19.1	286.0	27800	231	74.5	15.5	23.4	—	—	—	—	—																		
1493	58	115	128	0.5	0.0	1.8	—	3.0	—	6.4	—	11.5	—	18.5	12.0	21.7	369.8	18.7	274.6	29400	223	79.5	14.0	25.7	—	—	—	—	—																		
1490	60	95	112	0.8	0.0	2.5	—	3.8	—	8.0	—	14.0	—	21.8	15.0	22.0	380.1	18.5	268.8	30000	227	78.9	13.5	29.4	—	—	—	—	—																		
1783	60	98	170	0.8	0.0	4.0	—	4.8	—	10.5	—	16.5	—	26.5	19.5	22.0	380.1	19.1	286.0	29200	230	76.9	15.0	24.6	—	—	—	—	—																		
1762	52	112	175	0.8	0.0	3.0	—	4.0	—	6.0	—	10.0	—	18.0	11.0	21.8	373.2	18.3	263.0	28600	230	78.8	15.0	27.6	—	—	—	—	—																		
1757	61	109	125	0.6	0.0	2.5	—	4.0	—	7.0	—	9.6	—	15.0	8.0	22.0	380.1	19.4	295.0	30400	226	80.0	13.0	22.5	—	—	—	—	—																		
1734	54	102	116	0.7	0.0	2.8	—	4.0	—	7.2	—	10.0	—	16.0	9.8	21.8	373.2	18.0	254.4	30500	230	81.7	15.0	31.9	—	—	—	—	—																		
1753	59	99	124	0.5	0.0	3.0	—	5.0	—	7.5	—	10.8	—	20.5	14.0	21.8	373.2	18.4	265.4	29900	227	80.1	13.5	31.4	—	—	—	—	—																		

Mivel a sinek az elméleti szelvényből adódó súly után lesznek fizetve, azért szükséges a folyóméterenkénti súly meghatározása. Ez akként történik, hogy az összes átveendő sineknek legalább 10⁰/₀-át tényleg megmérjük és pedig a gyártás színhelyén az erre alkalmas berendezések (daru és hidmérleg) segítségével s ezen tényleges súlyból aztán megállapítjuk a folyóméterenkénti sinsúlyt. A tényleges súlynak a kiszámított normális súlytól való 1⁰/₀-os eltérése (fől- vagy lefelé) megengedhető, de ezen túl menő súlyokat a megrendelő nem köteles megfizetni.

Még néhány szót a *sinhosszuságról*. A sinek hossza 7:00—12:00 méter közt váltakozik. Általánosságban kimondható, hogy minél erősebb a sinszelvény, annál hosszabb sint lehet alkalmazni. Gyenge sinszelvéynél azért nem lehet hosszú sint alkalmazni, mert az annyira behajlana úgy vízszintes, mint merőleges irányban, hogy azzal nem lehetne rendes vágányt fektetni. Viszont igaz az is hogy minél hosszabb sint veszünk, annál kevesebb kapcsolószerre van szükségünk. Ezt a két körülményt tehát össze kell egyeztetni egymással a sinhosszak megválasztásánál.

Ha a vágányt szemközti sinillesztéssel akarjuk megépíteni, akkor a fent leírt szabványos hosszúságu sinek mellett még *meghosszabbított és rövidített* sineket is kell használnunk, mert különben megesnék az, hogy a sinillesztések az ívekben nem kerülnének egymással szembe s ennek folytán a talpfák sem állnának merőlegesen a pálya irányára. Olyan pályáknál, amelyeknél nem használtak hosszabbított vagy rövidített sineket a vágány fektetésénél, lépten-nyomon megfigyelhetők a fent mondottak. A sindiletációk nagyobbitása, illetőleg rövidítése által segíthetünk ugyan valamit a bajon, de sohasem annyit, hogy azáltal az erősebb ívekben a sinillesztések pontosan egymással szembe kerüljenek; ezt csak hosszabbított és rövidített sinek alkalmazása mellett fogjuk elérni, mert nem helyes a sindiletációkat tulságosan kisebbiteni, illetőleg nagyobbitani.

A hosszabbított, illetve rövidített sinek rendszeren 100 *mm*-rel hosszabbak, illetőleg rövidebbek a szabályos sinhossznál, de általában függnek az ívek erősségétől. Számuk pedig a pálya görbületének számától függ.

Ha a felépítményt váltakozó sinillesztésekkel építjük, akkor természetesen nincs szükségünk hosszabbított és rövidített sinekre.

A tényleges sinhossznak az elméleti sinhossztól legfeljebb $\pm 2 \text{ mm}$ -rel szabad eltérni $\pm 20 \text{ C}^0$ hőmérsék mellett.

2. Kapcsolószerek.

A sineket hevederek, hevedercsavarok, alátétlemezek és sinzegek kötik egymáshoz, illetőleg a talpfákhoz.

Mínt hogy minden sinszelvényhez a lehető legmegfelelőbb kapcsolószerek a profiltáblákban már adva vannak, úgy ezeknek részletesebb leírását mellőzzük, s csak néhány fontosabb általánosabb nézőpontot említünk fel.

a) A *hevederek* legyenek elég hosszúak és erősek, mert túl rövid, azaz gyenge hevedereknél megeshetik, hogy a két sínvég járóművek áthaladása alkalmával nem kerül egyenlő magasságba, vagyis a heveder gyengeségénél fogva a következő sínvéget nem szoritja le az előző sínvég magasságáig, s így az ütést kap, ami a sint, de még jobban a járóművet rontja, sőt (különösen terheletlen könnyű kocsiknál) esetleg kisiklást is okozhat.

A hevederek közül a belső rendszeren lapos, míg a külső szög alakú s csak régi szelvényeknél találkozunk elvétve lapos külső és belső hevederekkel. A szögheveder természetszerűleg jobb, mert erősebb és jobbfajta vasutaknál úgy belül, mint kívül is szöghevedert szoktak alkalmazni. Kívül mindenestre ajánlatos szöghevedert alkalmazni, mert a vágány így sokkal állandóbb s azonkívül a szögheveder csökkenti a nagy esésű pályáknál oly gyakori sínvándorlást is, mely a sineknek előre való tolásában nyilvánul meg.

b) A *hevedercsavarok* a hevederek szerkezetéhez alkalmazkodnak. A csavarlyuknak mindig kissé tágabbnak kell lenni a csavar átmérőjénél, hogy esetleges kiterjedés alkalmával a csavarnak még mindig elég helye legyen. A csavarnak nem szabad nagyon hosszúnak lenni, mert ellenkező esetben megtörténhetik, hogy a járómű nyomkarimája a csavaranyát (vagy a csavarfejet aszerint, amint vagy a csavaranya, vagy a csavarfej kerül a sinszál belső oldalára) surolja, ami úgy a csavarra, mint a járóműre nagyon hátrányos. A csavarmenetnek viszont elég hosszúnak kell lenni, mert gyakran megtágul a csavaranya s azt újra meg kell huzni;

ha ekkor a csavarmentet nem ér a fej közeléig, megeshetik, hogy a meghuzott csavaranya nem tart, mert nem ér csavarmentet.

Legfontosabb azonban az, hogy a csavar rögzített legyen, tehát a csavarlyukban ne foroghasson. Ezt többféleképpen érhetjük el. Így például a csavarorsónak olyan kiképzése által, hogy annak a fejnél levő kis részét nem gömbölyűen, hanem négyszögletesen alakítjuk, mely esetben természetesen megfelelő csavarlyukat is kell alkalmazni. Állandósíthatjuk a csavaranyát Grove-féle gyűrűvel is, amidőn a csavaranya szintén nem fordulhat már, mert a gyűrű rugékonyságánál fogva ezt nem engedi. Tehetünk a Grove-féle gyűrű helyett egyszerű vaslemezkét is, melyet egyik oldalán a csavaranyáig felhajtunk, miáltal a csavaranya nem fordulhat. A külső hevedernek bordás és a hevedercsavar fejének nem teljesen gömbölyű kiképzése által szintén elérhetjük ezt a célt, mert akkor a csavarfej mintegy benne fekszik a heveder bordáiban s így a csavar el nem mozdulhat.

c) *Az alátétlemezeknek* oly méretűeknek kell lenni, hogy az előforduló legnagyobb nyomást biztonsággal kibírják, továbbá hogy azok egyrészt a talpfák felső lapjain elegendő fekvő lappal birjanak és másrészt azokon a sin talpa is elegendően rajta fekdjön. Fontos, hogy a sinszegek számára készült lyukak pontosan ki legyenek osztva; a lyukaknak a sinszeg vastagságánál mindig egy milliméterrel tágabbaknak kell lenniök. Tulvékony lemezek alkalmazásától tartózkodjunk, mert azok sem a nyomást nem bírják ki, sem a nyomás egyenletes átvitele szempontjából nem felelnek meg.

d) *A sinszegek* legyenek kettőskampóju szegek, elegendő nagy kampóval, hogy azokkal egyrészt a sint jól le lehessen fogni és másrészt azokat egyszerübb eszközökkel, például egy, a végén kissé meghegyezett vasruddal is aránylag könnyen kivehessük. A sinszegnek elég erősnek kell lenni. Tulságba azonban e tekintetben nem szabad menni, mert ez egyrészt anyagpazarlást, s így költségtöbbletet jelentene és másrészt tulerős szegeknél a kisebb méretű és esetleg göcsökkel biró talpfák közül aránylag sok meghasadna.

A kapcsolószerék gyártásának bővebb ismertetését mellőzve, csak a gyártás ellenőrzésére és az átvételre szolgáló próbákat írjuk le.

Az átvevő közegnek álljon jogában: minden kész adagból a mennyiségnek $1/20$ -ig menő tetszésszerinti darabokat kiválasztani és azokkal a próbákat megejteni.

A *hevedernek* 3 cm-es belső hajlítási sugár mellett 45° -ig terjedő egyszeri, vagy egy 30° -ig terjedő ide s oda való hajlítást hideg állapotban ki kell bírni, anélkül, hogy a törésnek bármely csekély nyomát is mutatná. Vörösszázsig hevített állapotban pedig nem szabad törésnek mutatkozni, ha a hajlítást addig fokozzuk, míg a két vég egy-egy centiméteres belső hajlítási sugár mellett egymással össze nem ér.

Az *alátétlemezeket* hideg állapotban a hengerlés irányában párhuzamosan 20° -ig hajlítjuk be s emellett nem szabad semminemű törésnek sem mutatkozni. Tovább folytatott, a törésig menő deformáció mellett a hevederek és alátétlemezek készítésénél felhasznált vasanyagnak szívós szálu vagy finom szemcséjű szövetet kell felmutatni.

A *hevedercsavarok és sinszegek* elkészítésére szolgáló vasanyagának hideg állapotban 45° -ig terjedő ide s oda való hajlítás mellett sem szabad semminemű törést felmutatnia. Ha az anyagot élesvégi kalapácssal leütjük, úgy annak 180° -os behajlást kell kibírni, anélkül, hogy teljes törés következne be. A hevedercsavar jóságára vonatkozó további próba a következő is: a csavarfejet satuba (Schraubstock) szorítjuk és a csavarorsót a csavaranyának folytonos meghuzása által mintegy 30° -ig elforgatjuk; ha jó a csavar, úgy ezen próba után sem a csavaranyának, sem a csavarmenteknek nem szabad az orsó megnyulásán kívül különösebb kárt felmutatni. A sinszegeket azonkívül még akként is kipróbálhatjuk, hogy a sinszárat és sinfejet üllőre fektetve, azokat kalapácsütésekkel 45° -ig egymáshoz hajlítjuk, mi mellett a szegfejnek a szegszártól nem szabad elválni.

A teljes törésig fokozott próbáknál a hevedercsavar és sinszeg vasanyagának teljesen homogén szövetet kell felmutatni.

Igen jó próba az is, ha a kapcsolószerkezet bármelyikét (vagy azoknak egyes részeit) hideg állapotban papírvékonyáig kikovácsoltatjuk; ha az anyag jó, úgy a kikovácsolt darabokon semminemű törést vagy repedést nem szabad észrevenni.

Ha a kipróbált kapcsolószerek 10⁰/₀-a az előírt próbákat nem állotta ki, akkor ezeket a próbákat nagyobb mennyiségre kell kiterjeszteni. Ha pedig ennél a nagyobb mennyiségnél is hasonló arányban jelentkeznek hibás darabok, akkor annak a szállítmánynak átvételét, melyekből a próbadarabok vétettek, meg lehet tagadni.

A próbadarabok a szállító tulajdonát képezik s nem vétetnek a szállítási mennyiségbe bele. Az előírt méretek megállapítása végett esetleg szükséges sablonokat a szállító díjtalanul tartozik előállíttatni.

A *súlymeghatározás* hasonlóan történik, mint a sineknél. Bizonyos mennyiséget tényleg megmérünk s ebből kiszámítjuk a tényleges átlagos súlyt. A tényleges súly hevedereknél és alátétlemezeknél a számított súlynak $\frac{1}{2}$ ⁰/₀-áig eltérhet, a hevedercsavaroknál és sinzegeknél annak 1⁰/₀-áig. A felső határon túlterjedő súlyokat a megrendelő nem köteles fizetni.

A szállító köteles az összes kapcsolószerekből 1⁰/₀-ot, mint tartalékot teljesen díjtalanul szállítani.

3. Váltók és keresztezések.

A felépítmény vasalkatrészeihez tartoznak a *váltók* és *keresztezések* is. Mivel minden szokásos sinszelvényhez a megfelelő váltók a profiltáblákban már ugyis adva vannak, azoknak behatóbb ismertetését ezuttal elhagyjuk s azokra vonatkozólag csak néhány fontosabb nézőpontot említünk fel.

Általában csak *csucssines váltókat* alkalmaznak manapság s a tompavégű, czigányváltóknak is nevezett váltókkal csak alsóbbrendű, rövid ideig tartó, mondhatni teljesen ideiglenes jellegű erdei vasutaknál találkozunk.

A váltósinek rendszeren a folyó vágány sineinek anyagából készülnek.

A *keresztezések* öntött aczélból készülnek, fölül megkeményített réteggel.

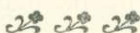
Azon csuszófelületeknek, amelyeken a csucssinek csusznak, teljesen simán gyalultaknak kell lenni. A csuszó- és gyöklemezекnél az egymással érintkezésbe jövő felületeknek pontosan egymáshoz kell illeszkedniök. A különböző kapcsolószerek részére szolgáló csavarlyukak pontos beosztása különösen fontos. A csucssinek

végeit pontosan le kell gyalulni, hogy azok a tősinnel pontosan érintkezhessenek.

Ezeknek az alkatrészeknek *átvételére* vonatkozó próbák hasonlóak azokhoz, mint amelyeket már eddig is ismertettünk.

A főkövetelmény az, hogy a váltó jól záródjon, azaz az állító-készülék helyes legyen, hogy ennek, valamint a kapcsolórudaknak segítségével a váltót pontosan (teljesen) lehessen állítani, ami pedig azt jelenti, hogy a csucssín a tősinhez pontosan hozzáilleszkedjék.

A cikk későbbi folyamán bemutatott kiterő rajzából a váltónak az elrendezése is kivehető. (Folyt. köv.)



Az ártéri erdősítések két veszedelmes ellensége.

Irta: *Kőfalusi Győző* m. kir. erdőmérnök.

Az „Erdészeti Lapok“ LIV. évfolyamának XXIII. és XXIV. füzetében megjelent közleményemben célzást tettem az ártéri szigeterdők erdősítéseinek két veszedelmes ellenségére.

E két ellenség egyike a vándorpatkány (nem vízi poczok), amely ártéri erdősítéseinket árvizek idején szokta seregesen felkeresni.

Ilyen alkalmakkor rágásával nemcsak csemetéket, hanem 10 *cm* mellmagassági átmérőt meghaladó fácskákat is tönkretesz.

Károsítása abból áll, hogy a fiatal fácskák kérgét a gyökfő felett körülrágja. E munkájában annyira körültekintő, hogy alig marad fácska, mely gyilkos fogait elkerülné.

A fanemekben válogatni látszik.

A pancsovai m. kir. erdőgondnoksághoz tartozó Dunaszigeteken megtelepített fanemek közül leginkább a magas kőrist kedveli. Nagyobb vízállás mellett, mikor a fűtuskókra felszorul, a fűsarjakat sem [veti meg; a sarjakon szakadozottan ejtett rágás azonban azt árulja el, hogy a fűz különös inyére nincsen.

Furcsa ennek az állatnak a megjelenése.

Ma még sem hire, sem hamva; holnap már seregesen lepi el a szigetet. Hogy honnan kerül elő, erről még megbízható adataim nincsenek.

Az az egy bizonyos, hogy a dunai árteret elhatároló töltésben is tanyázik. Ugy Pancsován, mint Kevevárán hallottam, hogy a Duna töltésének olasz hadifoglyok által nemrég történt helyreállítása alkalmával nagyon sok patkány került felszínre.

Arról, hogy milyen körülmények készítetik a szigeti kirándulásokra, még nem tudunk semmit sem, arra azonban, hogy miért keresi fel előszeretettel a lágyművek elhanyagolásával a nemesebb műveket, könnyű következtetni. A nemesebb műveket ugyanis a magasabban fekvő helyekre vannak telepítve. A szigetre vetődött patkánysereg az árvíz növekedésével ezekre a magasabb helyekre terelődik össze, amelyekről csak alaposan végzett munka után távozik el.

Meg kell még jegyezni, hogy pusztítása rendszerint nem terjed ki minden évre és nem az összes szigetre. Amíg például az 1913. évben a Kevevára táján lévő Szendrőszigeten megtelepített magas körülményben nagy kárt tett, addig ugyanazon évben a Pancsova felett 8 km-nyire fekvő Óvcsa-szigeti magas körülményben károsítás nem volt észrevehető; viszont a Pancsova alatt 4 km-nyire lévő Starcsova szigeten, valamint a Kevevára mögé és Temessziget mellé sorakozó szigetcsoportban jelenléte szintén meg volt állapítható.

Ha tekintetbe vesszük, hogy a Pancsova feletti és az Óvcsa szigetet is magába foglaló ártér még nincsen töltéssel elhatárolva, a felhozott esetből szinte elfogadhatónak látszik, hogy a vándorpatkány irtóhadjárataira való kiindulási helyét, illetve tanyáját a védőtöltések, vagy a legmagasabb árvízszin felett uralkodó magasabb helyek képezik. Ezt a feltevést azok a szaktársak erősíthetnék meg, akik a pancsovai m. kir. erdőgondnoksághoz hasonló területben szolgálnak. Mivel ennek az állatnak életviszonyaival erdőgazdasági szempontból még nem vagyunk tisztában és irtására egyáltalában még nem vagyunk felkészülve, a legmostohább viszonyok között nagy fáradozással és még ennél is nagyobb költséggel létesített ültvényeink érdekében minden lehető kell elkövetnünk, hogy a vándorpatkány által okozni szokott óriási károkat a legszűkebb korlátok közé szorítsuk.

Nézetem szerint ezen a téren a foxterriernek nyílik majd bő alkalmunk, hogy hasznos voltát bebizonyíthassa. Kísérleteket lehetne

ugyan tenni mázolásra alkalmas anyagokkal is, amelyekkel a nemesebb fanemek alsó részét 50 *cm*-nyi magasságban bekennők.

Tenni azonban okvetlenül kell valamit.

A másik ellenség, amelylyel szemben semmiféle fegyver sem használ, az ültetvények talaját borító árvizen képződött jégköpeny abban az esetben, amikor a megfagyást az árviz hirtelen apadása követi. A hirtelen apadás nyomán a jégköpeny beszakadván, darabokra zuzódik, horzsol, vág, tör, miáltal leggondosabban nevelt ültetvényeinket teljesen tönkreteszi.

Szerencse, hogy ez az eset nagy ritkaság számba megy, mivel csak kivételesen erős és tartós fagy okoz a megáradt Dunán vastagabb, megállapodó jégréteget és az is csak tartamosan üvöltő Kossova szél mellett.

Az ártéri erdősítéseknek itt vázolt két hatalmas ellensége közül különösen a vándorpatkányra hívom fel a szakkörök figyelmét, melynek nagymérvű károsításait az erdészeti irodalom tudtommal még nem méltatta.



Az ártéri szigeterdők felujításáról.

Irta: *Majerszky István* m. kir. erdőmérnök.

Anélkül, hogy *Kőfalusi Győző*nek az Erdészeti Lapok 1915. évi utolsó füzetében erről a tárgyról irt értekezésével általában ellenkezőt akarnék állítani — mert az egyszer bizonyos, hogy minél gondosabb valamely munka, annál biztosabb a siker —, mégis kénytelen vagyok a cikk utolsó sorainak egyik mondatára megjegyzést tenni, egyrészt mert annakidején az ártéri erdők felujításáról folytatott vitában csekélységem is résztvett, másrészt mert ha azon mondat igazságát a felsőbbség és a viszonyokkal nem ismerős szaktársak elfogadnák, egyszerre kitünnék, hogy az a sok erdész, aki eddig az ártéri erdők felujításával foglalkozott és foglalkozik, semmit sem tudott és a felujításokba fektetett sok százezer korona nagy része a nem sikerült erdősítések révén az ártérben működő erdészek hibájából veszett el.

A kifogásolt mondat így szól: *Pedig a fűznek és nyárnak az árvíz igazán nem árt*“.

Kőfalusi cikke ugyan mesterséges erdősítésekről szól, de hivatkozik a természetes ujulatokra is, mint bizonyítékra, hogy a fűznek és nyárnak az árvíz nem árt. Én pedig megfordítva a természetes felujtás hiányából fogom levezetni, hogy az árvíz igenis árt ezeknek a fanemeknek is.

Tudvalevő, hogy a fűz is, a nyár is évről-évre bőven terem magot és tudjuk azt is, hogy magjuk messze elrepül és távolabbi területeket is bevet. Ismeretes az is, hogy ugy a fűznek, mint a nyárnak nagyon erős a sarjadzó képessége. És mégis miért nem ujulnak fel az ártéri erdők természetes uton, ha sem a fűznek, sem a nyárnak nem árt az árvíz? S ha a természetes uton keletkezett erdők fekvését szemléljük, miért vannak ezek területüknek legalább 75%-ában olyan magas szinten, mely a közepes vízállás felett van, holott magának az ártérnek 75%-a éppen megfordítva: a középvízállás szintjénél mélyebb? Vagyis jól beerdősülve, szép, sűrű, egyenes növesű fűz- és nyárfával benőve az ártérnek csak mintegy $\frac{1}{4}$ része van, míg a többi a közepes víznél mélyebb fekvésű $\frac{3}{4}$ rész egyik felén, ha van is természetes uton keletkezett erdő, az ritkán álló vén, kisérteties alaku korhadt fűzekből áll, melyek még azon időből származnak, mikor az árvizek sokkal ritkábbak s főleg sokkal alacsonyabbak voltak, tehát a középvízállás szintje is sokkal alacsonyabb volt, míg a másik még alacsonyabb fél pusztá mocsárnádas és sásos terület, ahol a nádasokban még áll egy-egy régi törzs, hirdetve, hogy ott valaha szintén volt erdő, de fiatalos már megtelepülni nem tudott.

Kőfalusit megtéveszti az ő szerencsés helyzete, melyre abból következtetek, hogy a szederindát és galagonyát mint elterjedt gyomokat emlegeti, vagyis az ő erdősítései oly magas árvízszinten vannak, mely szintek nálunk az ártérnek legmagasabb helyei, s mely szintekre mi már nem is teszünk fűzet, hanem oly fanemeket, melyek nagyobb fordulót bírnak meg, nagyobb fatömeget, becsesebb anyagot nyújtanak. Ha azonban csak ily magas helyeken erdősítenénk, árterünknek körülbelül $\frac{3}{4}$ része pusztaság maradna. Éppen ezért a szederinda szintje alatti ártér mesterséges erdősítése a fontos és bizony, mondom, nehéz feladat. A szederinda, komócsin,

galagonya ugyanis a középvízállás szintje fölött nő. Már pedig a középvízállás, mint neve is mutatja, a leggyakoribb vízállás, melynél csak még a partok többé-kevésbé keskeny szegélye s a belső göröndök magasabb része van szárazon, míg az egész ártérnek $\frac{3}{4}$ része már víz alatt van.

Ha az árvíz nem ártana az ártér két őshonos fájának: a fűznek és nyárnak, az ártéri erdők nem állnának keskeny sávokból a vizpartokon és göröndökön, hanem mivel alacsony vízjárásnál a fűz- és nyárcsemete csakugyan kendersizűn lepi el a gyeptől és sástól mentes helyeket, ezek a csemeték meg is maradnának és erdővé nőnének s az ártérnek nem $\frac{1}{4}$, hanem $\frac{3}{4}$ része volna magról kelt szálas erdő. *Kőfalusi* a zátonyokra hivatkozik, hogy ott magától telepszik meg a fűz és nyár, az azonban elkerülte figyelmét, hogy csak azon zátonyokon, illetve zátonyrészeken nőnek meg erdővé, melyek a középvízálláson felül emelkednek. Sarjadzás útján is csak a középvízállás feletti magasságokban ujul fel a fűz, vagy mélyebb fekvésben oly magas tuskókról, melyeket csak nagyon magas víz borít el. A nyár kényesebb lévén a fűznél, még kevésbé ujul fel természetes uton. A középvízállás szintjében és még inkább az annál alacsonyabb szinten csak azon legkedvezőbb, de egyszermind legritkább esetben nő a megtelepülő ujulat erdővé, illetve maradnak meg a tuskósarjak, ha 2—3 éven át egymás után nagyon alacsony a vízjárás, vagy a nagyvíz hirtelen jön s hirtelen el is vonul. De minthogy az árvizek mindig gyakoribbak és mindig magasabbak, nemcsak a középvízállás szintjén és annál alacsonyabb szinten, hanem a magasabb részeken is a mesterséges erdőítéshez kell folyamodnunk, hogy az erdő területe folyton ne apadjon.

Valamint az árvíz tönkreteszi úgy a sarjakat, mint a magról kelt természetes ujulatot, ha azok hosszabb ideig teljesen víz alá kerülnek, azonképen a mesterséges erdőítésnek csak akkor nem árt az árvíz, azaz hogy árt, de nem teszi tönkre, ha a csemete vagy dugvány csak 8—9 fokos víznél és csak rövid időre kerül teljesen víz alá, vagyis ha megfelelő magas suhángot vagy dugványt ültetünk úgy, hogy a növény, daczára annak, hogy vízben áll, levegőt kap, lélekezni tud. S a víz alá került erdőítés annál biztosabban és annál hamarabb megy tönkre, minél kevésbé van meggyökeresedve. Vagyis a friss erdőítés legkevesebb árvizet bír

el, s a nyárfélék kevesebbet mint a fűz, míg az amerikai kőris hosszú elborítást is kibír, ha egyébként elég magas fekvésű helyre ültettük, ahol tudniillik a szeder vagy legalább komócsin nő. Az ártér erdőgazdái azt tartják, hogy az első év sikere egyáltalában nem jelent sikert, hanem csak ha az erdősités két évet kibirt, lehet remélni, hogy később is megmarad, mert egyrészt meggyökeresedett, másrészt kinőtt az árviz fölé.

Kőfalusi tétele tehát, hogy a fűznek és nyárnak igazán nem árt az árviz, oda módosítandó, hogy a két fanem sok vizet kibír, sőt sok vizet szeret, de ha a kelletténél több borítja el őket hosszasabban, igenis árt nekik, sőt tönkreteszi őket.

Ebből aztán a tanulság magától következik: Oly magas suhángokat, dugványokat kell ültetni, melyeket a víz csak kivételesen borít el. Mivel pedig a magas suhángok nevelése, ültetése és a hosszú dugványok termelése sok pénzbe kerül, az ültetésnek *Kőfalusi* javaslatai értelmében a lehető leggondosabbnak kell lennie, hogy a sok költség kárba ne vesszen.



FAKERESKEDELEM.

A puhafaárak alakulása. A háboru kitörésekor az ipar minden terén bekövetkezett pangás a faüzletre is nyomasztólag hatott. Amint azonban a hadi szükséglet fellépett, az árak az egész vonalon megszilárdultak, mert az új termelés egészen jelentéktelen, a termelési költségek pedig sokszorta nagyobbak, mint rendes viszonyok között.

A készletek megcsappanása és a termeléssel járó nehézségek az erdélyi és felsőmagyarországi fenyőfatermelőket arra indították, hogy a fenyőfűrészáru árát ismételten felemeljék. Az 1915. év folyamán az árak háromszor emelkedtek, 1916. január 3-án pedig az alanti árjegyzés lépett életbe, amely azonban csak háborus árjegyzésnek tekinthető, mert békés időben ilyen árak mellett még a legtávolabbi külföldről származó termékek is sikerrel vehetnek fel a versenyt a magyar áruval.

Vastagság cm-ben	Vastagság hüvelyk	Szélesség hüvelyk	Osztályozatlan luczfenyő	Pengérol hulló luczfenyő	II. oszt. lucz- fenyő	III. oszt. lucz- fenyő	Wieni jegenyé- fenyő	Jegenyefenyő	IV. oszt. áru
ár fillérekben									
12—13	3/4"	6—12"	480	420	400	360	390	310	290
18 mm	3/4"	7—12"	460	400	380	340	370	290	270
24 mm	4/4"	8—12"	440	380	360	320	350	270	250
33 mm és feljebb	5/4"—8/4"	8—12	460	400	380	340	350	270	250

köblábanként.

Rövidáru	180—290 fillér köblábanként
Lécz	120—200 " "
Zárlécz	200—280 " "
Ládadeszka	200—240 " "
Sulyáru	900—1100 K 10.000 kg-ként

budapesti paritásban.

Az áremelkedés mérve kitünik a következő összeállításból:

	Osztályozatlan luczfenyő	Pengérol hulló luczfenyő	Osztályozatlan jegenyefenyő
	4/4" 8—12" méretben		
1915. jan. 1.	240	210	166
1915. febr. 16.	300	260	180
1915. ápr. 15.	400	320	230
1915. okt. 18.	400	340	230
1916. jan. 3.	440	380	270

Mint ezen adatokból látható, az áremelkedés az 1915. január 1-én érvényben volt árakhoz képest igen jelentékeny.

A felsőmagyarországi fatermelők az árakat január 24-én következőképen állapították meg:

Vastagság	Szélesség	Osztályozatlan luczfenyő	Pengéről hulló luczfenyő	II. oszt. luczfenyő
2/4"	6—12"	390	350	330
3/4"	4— 6"	330	290	270
3/4"	7—12	370	330	310
4/4"	4— 7"	320	280	260
4/4"	8—12"	350	310	290
5/4—8/4"	5— 7"	330	290	270
5/4—8/4"	8—12"	360	320	300

Vastagság	Szélesség	Osztályozatlan jegenyefenyő	Pengéről hulló jegenyefenyő	III. oszt. jegenyefenyő
2/4"	6—12"	300	290	280
3/4"	4— 6"	250	240	230
3/4"	7—12"	280	270	260
7/8"	4— 7"	240	230	220
7/8"	8—12"	280	270	260
4/4—8/4"	4— 7"	240	230	220
4/4—8/4"	8—12"	270	260	250

Ládadeszka : 2/4" 3—5 220 f.

Hajópalló egyoldalón gyalulva N. és F.

	U. F.	U. T.
4/4" 4—7"	360	320
5/4" 5—7"	370	330

fillér köblábanként.

Rövidáru	170—250 fillér per köbláb
Lécz	120—206 " " "
Zárlécz	230—260 " " "
Fűrészeltfa	85 K per m ³
Csapos gerenda	48 K " "
Fűrészelt szőlőkaró	8 K 960 lábként

budapesti parításban.

(Fr. L.)

A talpfapiac az áruhiány jegyében áll. Kínálat nincs, míg a kereslet állandó, főleg kisvasuti és viczinális talpfák iránt, melyekért magas árakat fizetnek. A Máv-nál legutóbb megtartott szűkebb-körű versenytárgyalás eredménytelen maradt, mert a termelők

csak a mai munkás- és fuvarbéreknek megfelelő árak mellett lettek volna hajlandók a szállítás elvállalására.

A talpfatermelő cégek egyébiránt múlt hó 17-én a Máv. igazgatóságánál tartott értekezleten a következő kívánásokat fejezték ki, amelyek mellett a talpfatermelés folytatása lehetséges lenne.

1. A talpfákhoz szükséges bükkfák döntése a téli időszakon kívül a tavaszi és nyári időre is engedtessek, úgy hogy a talpfák az egész éven át legyenek termelhetők.

2. A vágások intenzívebb kihasználása céljából engedtessek meg a bükktalpfáknál az „egyes“ talpfák szállítása minden levonás nélkül.

3. Ugyanazon okból engedtessek meg az álgesztes talpfák szállítása olyan mérvben és módon, amint azt az 1907. évben érvényben volt feltételek megengedték.

4. Az átvételek a lehető legtoleránsabb módon történjenek azon megszorítással, hogy csakis teljesen egészséges fa veendő át.

5. Alkalmazottaink és munkásaink a katonai szolgálat alól való felmentése hosszabbtassék meg a termelés egész időtartamára és mentesítsenek munkásaink a hadimunka alól is.

6. Osztassék ki a szállítók között a szállítandó talpfamennyiségek arányában 5000 talpfaszakmunkás, mely munkásmennyiség a Máv.-nak a honvédelmi és hadügyminisztérium által rendelkezésre bocsátandó.

7. A hadifoglyok a fatermelőknél a tavaszi és nyári idő alatt is meghagyandók.

8. Tekintettel arra, hogy a közigazgatási hatóságok a fuvarerőt csak „elvben“ bocsátják a fatermelők rendelkezésére, illetve a gyakorlatban nem rendelik ki, kérünk oly rendeletet, mely a közigazgatási hatóságokat a fuvarerő kirendelésére kötelezi, a békeidőben fizetett, illetve szokásban volt kétszeres fuvardíj mellett.

9. A fatermelők lovai ne rekviráltassanak és bocsáttassanak a fatermelőknek a talpfaközelítés céljából a Máv. által igazolt kérvények útján azon katonai fuvarerők, melyek az etappe-vonalakon nélkülözhetők, a szükséges időre oly módon rendelkezésre, hogy a katonai fuvarok a fuvarozási időre szükséges zabot a katonai hatóságok útján, a szénát a fatermelőktől kapják. A katonai fuvarok élelmezési költségei a szállítók által megtérítendőek.

10. Tekintettel az élelmezési nehézségekre, melyekkel küzdenünk kell és melyek az erdei munkát lehetetlenné teszik, utasítsassék a Haditermény R.-T., hogy helyhatósági bizonyítvány és a Máv. hozzájárulása alapján bocsásson a fatermelők rendelkezésére, rövid uton szállítási engedéllyel ellátva s miniszteri rendelet által előírt egységárak alapján, úgy a munkások és hadifoglyok, valamint a lovak részére lisztet, kukoriczát és korpát a rendes maximális árak lefizetése ellen.

11. Az iparvasut építése könnyíttessék meg oly módon, hogy a háboru tartamára a tervek benyújtása után az építendő erdei vasutak építése azonnal megkezdhető legyen és a formalitásoknak, kisajátítási eljárásnak csak már a vasut építésének megkezdése után legyen helye.

12. A Máv. utasítsa gépgyárát és műhelyeit, hogy a szállítók iparvasuti mozdonyait önköltségeiknél 10%-kal drágábban javítsák és nekik géprészeket, üzemanyagot, fémrészeket eladjanak.

13. Miután minden téren takarékoskodnunk kell, a szállítók azt kívánják, hogy a szállítandó talpfa- és tűzifamennyiségek redukáltassanak.

Vázsonyi h. igazgató kilátásba helyezte, hogy az előterjesztett kívánságokat lehetőség szerint teljesíteni fogja, továbbá hogy tűzifánál a Máv. a megrendelt mennyiséget 90%-ra fogja redukálni, de a talpfaüzemek részére egyelőre nem engedélyezheti a mennyiségnek 90%-ra való redukálását.

A fent ismertetett kívánságokon kívül, a megjelentek rámutattak a szerződéses árak felemelésének szükségességére, mert a mai munkás- és fuvarbérek s az élelmezés nehézségei mellett lehetetlen a régi árakon szállítani. (Fr. L.)

A tűzifaüzletben a helyzet némileg javult, az áruhiány már nem oly nagy, amihez jelentékenyen hozzájárult az enyhe időjárás, amely a fogyasztás nagymérvű csökkenését eredményezte. Az erdőkben elegendő áru van, csak a kifuvarozás ütközik szinte leküzdhetetlen akadályokba. A budapesti piac részére megállapított legmagasabb ár I-a hasábos száraz tűzifáért 380 K vagononként, de a nagykereskedők ennél többet is fizetnek azonnal szállítható áruért. Sok friss, 1915. évi döntésű fa is kerül a piacra, azonban a fogyasztók ezen áru miatt sokat panaszkodnak, mert nem ég

oly jól, mint a száraz fa és mert sulya jelentékenyen nagyobb a szárazfáénál, amennyiben friss fából csak 12—13 *ürm* megy 10.000 *kg*-ra. (Fr. L.)

Faszénben nagy a kereslet és csekély a kínálat, ami az árak folytonos emelkedésére vezetett. Métermázsánként ma már 13—14 K-t kérnek a termelők száraz darabos bükkfaszénért, budapesti paritás-ban, egyes termelők még jóval többet kérnek árujukért, a fogyasztás azonban még nem tud megbarátkozni ezen magas árakkal. A Máv.-nál január 29-én megtartott versenytárgyaláson az Osztrák-magyar államvasutársaság 11·20 K-val, a Faszénközpont 13 K-val, a Kronberger-féle faipar r.-t. 19·40 K-val tett ajánlatot 100 *kg*-ként ab beszállítási állomás. A piacz helyzete faszénben még nem alakult ki egységesen. (Fr. L.)

Uj vállalatok. *Deutsch Faipari R.-T.* czéggel Szlatinán 500.000 K alaptőkével uj részvénytársaság alakult a Schaumburg-Lippai uradalomtól vett 4200 holdas erdő letarolására.

A Felsőmagyarországi Fatermelő R.-T. 500.000 K alaptőkével a budapesti Laendler Aladár cég breznóbányai üzletének átvételére alakult. (Fr. L.)

A tátrai széldöntvények eladása. A szepesszombati járási erdőgondnokság január 31-én bocsátotta eladásra a hó- és szélvihar által döntött fát, mintegy 219.000 *m*³ lucz-, erdei- és vörösfenyőfát. A becsár 8—12 K volt köbméterenként. Vevők maradtak: az I. csoportra (50.000 *m*³) Glesinger J. Ph. Teschen 17·80 K-val per *m*³ (becsár 12 K), a II. és III. csoportra (összesen 130.000 *m*³) Fakereskedelmi r.-t. 17·70 K-val (becsár 12 K), a IV. csoportot (30.000 *m*³) a Zsolnai cellulosegyár r.-t. vette meg, az V. és VI. csoportot (9000 *m*³) az Engländer cég, Poprád, vette meg.

Faarverések eredményei.

Alábbiakban az eladás tárgyának (választék, fanem, méretegység) megjelölésén kívül az elfogadott, rendszerint legmagasabb árajánlatot közöljük, amely után zárjelben azt a százalékot jelezzük, amelylyel az elért ár a kikiáltási árat meghaladja. Ez utóbbit tehát ugy számíthatjuk ki, ha a közölt árat ezzel a százalékkal csökkentjük.

I. Tövön.

Székelyudvarhelyi m. kir. járási erdőgondnokság (1915. nov. 17.):

A kápolnásfalui közbirtokosság erdejében 434·3 kat. holdon a 30 *cm* mellmagassági átmérőn felüli törzsek és pedig 4733 *m*³ müfa, 38.432 *m*³

hasábfá, 8681 m^3 dorongfa és 1791 m^3 ágfa eladatott összesen 69.450 K-ért (+ 0.77%), ebből esik m^3 -ként: műfára 2.52 K, hasábfára 1.31 K, dorongfára 0.81 K, ágfára 0.10 K. (Bükk.)

Kecskeméti m. kir. járási erdőgondnokság (1915. nov. 25.):

Érsekcsanád község erdejében 32 m^3 akáczaszonfa, 49 m^3 akácztűzifa és 79 m^3 nyárztűzifa eladatott összesen: 2192 K 40 f-ért (átlag 13 K 70 f-ért). A vágás Érsekcsanád községtől 2.7 km, Baja vasuti állomástól 8.8 km távol van.

Apatini m. kir. erdőhivatal (1915. nov. 25.):

Az 1915/16. évi vágások területén: 1. Monost Smagucz nevű erdőrészen 12.10 kat. holdon 89 m^3 füz- és nyárműfa, 1626 $\ddot{u}rm$ füz- és nyárhasáb, 639 $\ddot{u}rm^3$ füz- és nyárdorong, 2 $\ddot{u}rm^3$ tölgydorong, 4021 kéve füz- és nyárgalyfa eladatott összesen 18.277 K-ért (kat. holdanként 1510 K 49 f) (+ 21.42%). A kikiáltási ár megállapításánál az alábbi árak vétettek figyelembe: m^3 -ként műfa 17.17—19.62 K, hasáb 6.37 K, füz- és nyárdorong 4.42 K, tölgydorong 12.26 K; 2. a Szondi Bakula nevű erdőrészen 85.89 kat. holdon 2547 m^3 füz- és nyárműfa, 5277 $\ddot{u}rm^3$ hasáb, 2930 $\ddot{u}rm$ dorong, 8353 kéve galyfa eladatott összesen: 40.160 K-ért (kat. holdanként 467 K 57 f-ért) (+ 3.76%). A kikiáltási ár megállapításánál az alábbi adatok vétettek figyelembe: m^3 -ként műfa 7.50, 8.75—10 K, hasáb 2.50 K, dorong 1.62 K, galyfa 0.03 K, 3. az apatini „Rundloch“ nevű erdőrészen 24.26 kat. holdon 216 m^3 füz- és nyárműfa, 1472 $\ddot{u}rm$ hasáb, 1586 $\ddot{u}rm$ dorong és 4775 kéve galyfa, eladatott összesen: 8301 K 90 f-ért (kat. holdanként 754.39 K-ért) (+ 127.60%). A kikiáltási ár megállapításánál az alábbi adatok vétettek figyelembe: m^3 -ként műfa 8 K, hasáb 2.50 K, dorong 1.60 K, galyfa kéve 0.02 K (a negyedik csoport nem kelt el, l. az „eredménytelen faárverések“-nél).

Csikszeredei m. kir. járási erdőgondnokság (1915. nov. havában):

Csikszentlélek község erdejében törzsenként eladatott 195.6 m^3 törzsfá és 84.7 m^3 galyfa, köbtartalommal biró 264 drb. bükkfák, összesen 2637 K 98 f-ért (kikiáltási ár 860.30 K volt).

A várdotfalvai közbirtokosság „Somlyópatak“ nevű erdejében eladatott 15.5 m^3 (23 drb.) bükkfa (széltörésből) 316.7 K-ért. (Kikiáltási ár 104.44 K volt.)

Szentágotai m. kir. járási erdőgondnokság (1915. decz. 1.):

Ujváros község erdejében 70 kat. holdon 3771 m^3 fűrészarura és dongára alkalmas tölgyműfa és 6362 m^3 tűzifa eladatott összesen 109.600 K-ért (+ 18%) (ebből a műfára m^3 -ként esik 26.11 K, tűzifára 1.77 K).

Sepsiszentgyörgyi m. kir. járási erdőgondnokság (1915. decz. 1.):

A sepsiszentgyörgyi ref. egyház erdejében 6.53 kat. holdon 471 m^3 bükk- és gyertyántűzifa à 6.62 K. (+ 53%).

Kassai m. kir. járási erdőgondnokság (1915. decz. 2.):

Göncz község erdejében 156.9 kat. holdon 4098 m^3 tölgytűzifa, 3185 m^3 bükkűzifa, 717 m^3 talpfa, 7933 m^3 bányafa, 1114 m^3 szőlőkaró eladatott

összesen 111.000 K-ért. Kikiáltási ár 110.910 K; a kikiáltási ár megállapításánál az alábbi árak vétettek figyelembe (m^3 -ként): tölgytüzifa 4 K, bükküzifa 4·50 K, talpfa 14 K, bányafa 8 K, szőlőkaró 6 K. Legközelebbi fapiacz Kassa 37 km távol fekszik, a legközelebbi vasuti állomás Göncz, az erdtől nagyrészt dülő uton, részben községi uton 2·5 km távolságra.

Zagrebi kir. erdőgazgatóság (1915. decz. 7.):

85.578 m^3 bükk-, mü- és tűzifa à 3·91 K, 122 m^3 tölgyműfa à 7·40 K, 1396 m^3 tölgyműfa à 19 K, 68 m^3 tölgyműfa à 40 K, 140 m^3 tölgyműfa à 25 K, 25 m^3 tölgyműfa à 48 K, 2774 m^3 tölgytüzifa à 1·10 K, 67 m^3 egyéb tűzifa à 0·60 K.

Kecskeméti m. kir. járási erdőgondnokság (1915. decz. 7.):

Keczel község erdejében 3·7 kat. holdon 69 m^2 ákáczhasonfa, 161 m^3 tűzifa és 21 m^3 nyárfa eladatott összesen 3516 K 20 f-ért (+ 44⁰/o). A kikiáltási ár megállapításánál az alábbi árak vétettek figyelembe: ákáczhasonfa (m^3 -ként) à 15 K, tűzifa 10 K, nyártüzifa 6 K. A vágásterület Keczel községtől 6 km, a keczeli vasutállomástól 9·7 km távol fekszik.

Besztercebányai m. kir. járási erdőgondnokság (1915. decz. 7.):

A felsőperesényi volt urbéres erdejében 4·24 m^3 16—25 cm átm., 11·55 m^3 26—35 cm átm., 66·74 m^3 36 cm és felj. átmérőjű jegenyefenyőműfa és 16·09 m^3 tűzifa eladatott összesen 1200 K-ért (+ 18·34⁰/o). A kikiáltási ár megállapításánál az alábbi árak vétettek figyelembe (m^3 -ként): műfánál 9, 10 és 12 K, tűzifánál 1·50 K.

Petrozsényi m. kir. járási erdőgondnokság (1915. decz. 14.):

A petrozsény-dilzcai volt urbéres erdejében 16·8 kat. holdon 3737 $\ddot{u}rm$ bükkhasáb és 660 $\ddot{u}rm$ bükkdorongtüzifa à 1·09 K (+ 1·2⁰/o). Az alsó-bombatyéni vasuti állomástól 7 km távolságra.

Kecskeméti m. kir. járási erdőgondnokság (1915. decz. 15.):

Kocsér község erdejében 2·8 kat. holdon 63 m^3 mezőgazdasági ákáczhasonfa és 150 m^3 tűzifa à 28·30 K (+ 11·3⁰/o). Az erdő Kocsér községtől 3·7 km, Nagykőrös vasutállomástól 14·4 km távolságra van.

Podolini m. kir. járási erdőgondnokság (1915. decz. 16.):

Naoyzulin község erdejében 8 kat. holdon 2465 m^3 lucz- és jegenyefenyő-, épület- és bányafa à 8·10 K (+ 23⁰/o).

Szászvárosi m. kir. járási erdőgondnokság (1915. decz. 17-én és 18-án):

Kudsir község havasi erdejében 76·7 kat. holdon 7200 m^3 bükküzifa eladatott összesen 3789 K-ért (+ 0⁰/o). Másodizben megtartott árverés. A fa vizen usztatható le. Távolság a kudsiri vasgyártól 24·9 km. Felkenyér község erdejében 103·2 kat. holdon visszahagyott tölgymagfák műfa à 20·42 K, tűzifa à 3·94 K (+ 45·9⁰/o). Másodizben megtartott árverés. Távolság a felkenyeri vasuti állomástól 3·5 km jókarban levő mezei uton.

Petrozsényi m. kir. járási erdőgondnokság (1915. decz. 22.):

A petrillai községi iskola erdejében 192·6 kat. holdon 8476 m^3 31 és felj. cm átm., 1666 m^3 21—30 cm átm., 1696 m^3 11—20 cm átm. luczfenyőműfa, továbbá 9600 $\ddot{u}rm$ hasáb, 4266 m^3 dorongbükküzifa eladatott

összesen 88.250 K-ért (+ 0·51%). A kikiáltási ár megállapításánál az alábbi árak vétettek figyelembe: luczfenyőműfánál m^3 -ként 6·50, 5·50 és 3·50 K, bükkhasábnál (ürm) 1·50 K, dorongnál 0·80 K. Az erdő Petrozsény vasuti állomásától 20 km távol van (11 km vizicsuszató, 9 km kisebb bányai-
iparvasut).

Földvári m. kir. járási erdőgondnokság (1915. decz. 29.):

Szászmagyaros község erdejében 178 kat. holdon 5220·76 m^3 tölgyműfa (kéreg nélkül) à 21·21 K, 8854·21 m^3 tölgytüzifa à 1·81 K (+ 19%). (Az erdő a Máv. szászmagyarosi rakodóállomástól 5 km távol van.) Ugyancsak Szászmagyaros község erdejében 173·3 kat. holdon 4860·19 m^3 bükkműfa à 1·59 K és 21708·88 m^3 bükktüzifa à 0·64 K (+ 6%). (Az erdő a Máv. szászmagyarosi rakodótól 8 km távol van.)

Abrudbányai m. kir. járási erdőgondnokság (1915. decz. 30.):

Bucsonyi volt urbéresek erdejében 117·7 kat. holdon 30.600 m^3 bükkhasáb- és dorongtüzifa à 2·72 K.

Szepsi m. kir. járási erdőgondnokság (1916. jan. 5.):

A rónafői ref. egyház erdejében: 68·44 m^3 koros tölgyhagyásfák 30—60 cm mellmagasság átm., 326·37 m^3 10—20 cm átm. tölgyműfa, 2273·89 m^3 tölgy-, bükk-, gyertyántüzifa és 21·98 ürm. prima cserkéreg eladatott összesen 8850 K-ért (+ 60·6%). A kikiáltási ár megállapításánál az alábbi árak vétettek számításba: tölgyhagyásfák (30—60 cm) à 15 K, tölgyműfa (10—20 cm) à 5 K, tüzifa à 1·85 K, cserkéreg 7·70 K. (Az erdő a szini vasuti állomástól 12·0 km távolságra fekszik.)

Gyergyóalfalui m. kir. járási erdőgondnokság (Gyergyószentmiklóson) (1916. jan. 17.):

Mintegy 300 kat. holdon hónyomás által kidöntött 2500—3000 m^3 lucz- és jegenyefenyőbányafa és haszonfa (80% bányafa, 20% haszonfa) à 12·50 K (+ 56%). A hulladék és tüzifa a kisbirtokosságnak marad vissza.

Sepsiszentgyörgyi m. kir. járási erdőgondnokság (1916. jan. 19., 20.):

A szemerjei volt kétágkatonaság erdejében 4·5 kat. holdon 118 m^3 bükk-, gyertyán-, nyírhasáb, 94 m^3 dorong, 25 m^3 galyfa eladatott összesen 2565 K 20 f-ért. (+ 64·6%)

Podolini m. kir. járási erdőgondnokság (1916. jan. 20.):

A keresztfalvi volt urbéresek erdejében 102·7 kat. holdon 21.437 m^3 lucz- és erdeifenyő, tüzifa, épület- és műfa és kéreg à 9·50 K (+ 2%).

Kecskeméti m. kir. járási erdőgondnokság (1916. jan. 20.):

Izsák község erdejében 4·9 kat. holdon 104 m^3 ákáczhasonfa és 194 m^3 tüzifa à 44·62 K (+ 301%). A vágásterület Izsák községtől 2·5 km. távol fekszik. A kikiáltási ár megállapításánál az alábbi árak vétettek figyelembe: haszonfa à 20 K, tüzifa à 12 K.)

Oklándi m. kir. járási erdőgondnokság (1916. jan. 20.):

A székelyszáldobosi közbirtokosság erdejében 3086 m^3 (2007 drb.) tölgyfaanyag és pedig 380 m^3 I. oszt. rönkö, 1342 m^3 II. oszt. talpfára alkalmas

rönkő és 1364 m³ tűzifa à 12·31 K (+ 1·20%). Az erdő távolsága Ágostonfalva vasuti állomástól 19 km.

Ugyanott: 697 m³ (538 drb.) tölgyfaanyag és pedig 80 m³ I. oszt. rönkfa, 244 m³ II. oszt. talpfára alkalmas rönkő és 373 m³ tűzifa à 7·85 K (0%/).

Az erdő távolsága Ágostonfalva vasuti állomástól 25 km.

Ugyanott: 13.042 m³ bükkmúfa és 16.390 m³ bükkützifa à 0·99 K (+ 2·10%).

Az erdő távolsága Ágostonfalva vasuti állomástól 33 km.

Sepsiszentgyörgyi m. kir. járási erdőgondnokság (1916. jan. 26.):

Az aldobolyi állami iskola erdejében 2·1 kat. holdon 45·6 m³ tölgyhasábfa, 16·3 m³ dorongfa, 15 szekér galyfa eladatott összesen 2292 K 70 f-ért (+ 34%).

Csikszeredai m. kir. állami erdőhivatal (1916. jan. 27.):

A csikszentmiklósi róm. kath. egyház erdejében 298·04 kat. holdon 46.460 m³ luczfenyőhaszonfa, 9241 m³ jegenyefenyőhaszonfa, 3507 m³ bükkützifa eladatott összesen 610.000 K-ért (+ 19·40%). (Harmadik árverés eredménye.)

Bodvavölgyi m. kir. járási erdőgondnokság (1916. jan. havában):

A munkácsi gör. kath. püspökség tapolczai erdejében 25·3 kat. holdon 550·3 m³ tölgymúfa, 844·5 m³ tölgy- és gyertyánhasábtűzifa, 1747·8 m³ tölgy- és gyertyándorongtűzifa eladatott összesen 20.110 K-ért (580 ürm tűzifa a vágásban felrakásolva visszahagyandó).

A vágásterület Miskolcztól, illetve a vasuti állomástól 7·5—8·5 km távolságra fekszik.

II. Kitermelt állapotban.

a) Múfa.

Korponai m. kir. járási erdőgondnokság (1915. decz. 9.):

Korpona sz. kir. r. t. város erdejében 60·42 kat. holdon tő mellett kitermelt kocsántalan tölgyzálfát és pedig 2560 m³ 10—20 cm k. átm. à 9 K (12·50%), tőár 8·50 K, 1088 m³ 21—30 cm k. átm. à 16 K (+ 14·30%), tőár 15·50 K, 647 m³ 31—40 cm k. átm. à 23·0 K (+ 15), tőár 22·50 K, 451 m³ 41 és feljebb k. átm. à 27 K (+ 12·50%), tőár 26·40 K. A vágások a várostól, illetve a korponai vasuti állomástól 4—7 km távol fekszenek.

Besztercebányai m. kir. erdőigazgatóság (1915. decz. 14.):

Az erdőbányoni erdőgondnokságban házilag termelt és rakodókra kihozott 172·86 m³ 21 cm k. átm. felüli nyárhaszonfa à 13·16 K (+ 9·70%), tőár 9·56 K, 73 ürm nyárhasáb- és dorongtűzifa à 4·39 K (+ 9·70%), tőár 3·69 K. Az erdei rakodó Zólyom vasuti állomástól 18 km távolságra fekszik, ebből 3 km erdei dülő ut, a többi viczinális ut.

Zsarnóczi m. kir. erdőhivatal (1915. decz. 15.):

A zsarnóczi vasuti állomás melletti rakodóra kiszállított tölgyhaszonfa 1. 646·37 m³ (kéregben) à 34·31 K (+ 18·40%), tőár 26·32 K; 2. 1478·97 m³ (kéregben) à 42·60 K (+ 20·70%), tőár 35·20 K; 3. 293·38 m³ (kéregben) à 50·50 K (+ 19·40%), tőár 42·25 K.

Liptóújvári m. kir. főerdőhivatal (1915. decz. 28.):

Erdei-, lucz-, jegenyefenyő-, kevés vörösfenyő- és bükkfaanyag eladása 19 eladási csoportban: 580 m^3 12—20 *cm* vastag épület- és műszerfa à 26·60 K (+ 40^o/o), tőár **22·19 K**, 350 m^3 21—25 *cm* vastag 4·0 és több *m* hosszú à 28·00 K (+ 40^o/o), tőár **23·59 K**, 140 m^3 12—25 *cm* vastag 4 és több *m* hosszú (selejt) à 18·90 K (+ 40^o/o), tőár **14·49 K**, 230 m^3 26 *cm* és feljebb vastag 4·0 és több *m* hosszú à 27·51 K (+ 31^o/o), tőár **23·33 K**.

2528 *fm* 8—10 *cm* f. átm. fenyőrudfa à 0·184 K (+ 15^o/o), tőár (m^3 -ként) **8·28 K**.

7000 *fm* fenyőrudfa (mint előbb) à 0·154 K (+ 10^o/o), tőár (m^3 -ként) **5·94 K** (Likava).

117 $ürm^3$ hántott fenyőműhasáb à 16·20 K (+ 62^o/o), tőár **15·71 K**.

619 $ürm^3$ hántatlan fenyőműhasáb à 12·96 K (+ 62^o/o), tőár **10·88 K**.

50 m^3 26 *cm* és feljebb vastag bükkműszerfa à 16·32 K (+ 2^o/o), tőár **9·18 K**.

150 m^3 26 *cm* és feljebb vastag bükkműszerfa à 16·16 K (+ 1^o/o), tőár **9·00 K** (Oszada).

13.000 *fm* 5 *cm* f. átm., 4—12 *m* hosszú fenyőrudfa à 0·208 K (+ 30·4^o/o), tőár (m^3 -ként) **9·39 K**.

37.500 *fm* 5 *cm* f. átm., 4—12 *m* hosszú fenyőrudfa à 0·160 K (+ 0·1^o/o), tőár (m^3 -ként) **7·21 K**.

88 m^3 12—20 *cm* vastag, 4 *m* és feljebb hosszú épület- és műszerfa à 22·10 K (+ 30^o/o), tőár **15·86 K**.

74 m^3 21—25 *cm* vastag, 4 *m* és feljebb hosszú épület- és műszerfa à 23·40 K (+ 30^o/o), tőár **17·16 K**.

120 m^3 26 *cm* és feljebb, 4 *m* és feljebb hosszú épület- és műszerfa à 24·60 K (+ 23^o/o), tőár **18·88 K**.

210 m^3 12—20 *cm* vastag, 4 *m* és feljebb hosszú épület- és műszerfa à 22·50 K (+ 25^o/o), tőár **12·69 K**.

260 m^3 21—25 *cm* vastag, 4 *m* és feljebb hosszú épület- és műszerfa à 23·75 K (+ 25^o/o), tőár **13·93 K**.

110 m^3 26 *cm* és feljebb vastag, 4 *m* és feljebb hosszú épület- és műszerfa à 24·20 K (+ 21^o/o), tőár **14·70 K**.

20 m^3 12—25 *cm* vastag, 1·5—3·9 *m* hosszú épület- és műszerfa à 21·06 K (+ 62^o/o), tőár **11·37 K**.

10 m^3 26 *cm* és feljebb, 1·5—3·9 *m* hosszú épület- és műszerfa à 22·68 K (+ 62^o/o), tőár **12·99 K**.

1000 $ürm$ hántott fenyőműhasábfa à 16·20 K (+ 62^o/o), tőár **15·68 K**.

13 m^3 26 *cm* és feljebb, 1·5—3·9 *m* hosszú épület- és műszerfa à 23·40 K (+ 30^o/o), tőár **13·52 K**.

100 $ürm^3$ hántott fenyőműhasáb à 13·00 K (+ 30^o/o), tőár **12·58 K**.

18 $ürm^3$ vörösfenyőtüzifa à 13·00 K (+ 30^o/o), tőár **12·58 K**.

1000 $ürm^3$ hántott fenyőműhasáb à 16·20 K (+ 62^o/o), tőár **15·68 K**.

1000 *ürm*³ hántott fenyőműhasáb à 16·20 K (+ 62⁰/₀), tőár 15·68 K.

200 *ürm*³ hántott fenyőműhasáb à 16·20 (+ 62⁰/₀), tőár 15·68 K.

200 *ürm*³ hántott fenyőműhasáb à 16·20 K (+ 62⁰/₀), tőár 15·68 K.

Tótsóvári m. kir. erdőhivatal (1915. decz. 31.):

A szomolnokhutai erdőgondnokság 1913/14. évi széldöntvényeiből kitermelt és a porcei rakodóra kihozott faanyagok: 1635·02 *m*³ tölgyhaszonfa à 36·90 K (+ 22·29⁰/₀), tőár 29·90 K.

Ugyanott termelt és a szepesremetei vasuti rakodóra kihozott faanyagok: 271·14 *m*³ lucz- és jegenyefenyőhaszonfa à 18·30 K (+ 34·85⁰/₀), tőár 13·35 K.

Beszterczebányai m. kir. erdőigazgatóság (1916. jan. 11.):

Kitermelt és erdei rakodókra hozott kéreg nélkül mért tölgyhaszonfa és bányafa 3 eladási csoportban: 59·05 *m*³ 21—50 *cm* középvastag tölgyrönkő à 50 K (+ 71·8⁰/₀), tőár 46·88 K, 3·23 *m*³ 15—20 *cm* középvastag tölgyrönkő à 30 K (+ 100⁰/₀), tőár 27·60 K. (A faanyag a fogyasztási helytől 10·5 *km* távolságra fekvő erdei rakodón van elhelyezve; 3·1 *km* erdei földút, 7·4 *km* alapozott kőút.)

3·62 *m*³ 15—20 *cm* középvastag tölgyrönkőfa à 12·98 K (+ 6·2⁰/₀), tőár 10·35 K. (Távolság 13·5 *km*, ebből 2·0 *km* erdei dűlút, 11·5 *km* alapozott kőút.)

b) Tűzifa.

Beszterczebányai m. kir. erdőigazgatóság (1916. jan. 4.):

A benesházai és vacoki erdőgondnokságban 1916. évben termelendő, közlekedési utak mentén és a garamparti rakodókon átadandó 3000—7000 *ürm*³ fenyőhasáb- és dorongtűzifa (szerződés szerint) eladatott à 11·07 K (+ 70·3⁰/₀), tőár 7·67 K. (Átlagos távolság a legközelebbi vasuti állomásig vagy feldolgozási helyig 5 *km*.)

Kéreg.

Máramarosszigeti m. kir. erdőigazgatóság (1915. nov. 17.):

520 *q* luczkéreg à 26·95 K (+ 32·8⁰/₀), tőár 21·04 K.

180 *q* luczkéreg à 26·70 K (+ 36·3⁰/₀), tőár 21·81 K.

Tótsóvári m. kir. erdőhivatal (1916. jan. 7.):

A szomolnokhutai erdőgondnokságban termelt és az ottani vasuti állomáson vagonba rakva átadandó 130 *q* luczfenyőkéreg à 26·50 K (+ 10·4⁰/₀), tőár 20·55 K.

Az aranyidai m. kir. erdőgondnokságban termelt és a jászói vasuti állomáson vagonba rakva átadandó luczfenyőkéreg à 26·50 K (+ 10·4⁰/₀), tőár 20·39 K.

III. Eredménytelen faárverések.

Apatini m. kir. erdőhivatal (1915. nov. 25.):

A palánkai Jedek szigeten 61·94 kat. holdon 1416 *m*³ fűz- és nyárműfa, 4908 *ürm* hasáb-, 2506 *ürm* dorong- és 24.000 kéve galyfa. (Kikiáltási ár 51.878 K 68 f.)



HIVATALOS KÖZLEMÉNY.

I.

FELHIVÁS

a tavaszi erdészeti államvizsga tárgyában.

Az 1916. év tavaszán erdészeti államvizsgát tenni szándékozók felhivatnak, hogy kérvényüket az ehhez szükséges engedély iránt legkésőbb *1916. évi február hó végéig* a m. kir. földmivelésügyi minisztérium I/A főosztályának címére (Budapest, V., Zoltán-u. 16. sz.) bérmentve küldjék be.

Az erdészeti államvizsgához való bocsátásra ez alkalommal — a selmeczbányai m. kir. bányászati és erdészeti főiskola tanulmányrendje és rendszabályai IV. fejezetében foglalt erdészeti államvizsgálati szabályzattól (IV. fejezet, 64. § *d*) pontjától) eltérően — kivételesen azok is igényt tarthatnak, akiknek gyakorlati szolgálata, a vizsga idejéig számítva, a két évet nem éri el, ha igazolják azt, hogy a szabályzatban megkívánt két évi gyakorlati szolgálatban mutatkozó hiányosság önhibájukon kívül, valamely — a háboruval kapcsolatos — méltánylást érdemlő ok következtében állott elő.

Budapest, 1916. évi január hó 5-én.

Horváth Sándor s. k.
miniszteri tanácsos,
a vizsgáló-bizottság elnöke.

II.

HIVATALOS KÖZLEMÉNY.

(elvesztett erdőőri szakvizsgabizonyítványról).

88/916 szám. — Közhírré teszem, hogy Kecskemét városi (Pest-Pilis-Solt-Kiskun vármegye) születésű Molnár Károly részére, 1904. évi október hó 25-én 4—904 sz. alatt az erdőőri szakvizsga letételéről kiállított eredeti bizonyítvány elveszvéen, ahelyett nevezett részére 1916. évi 88 sz. alatt az eredetivel egyenlő értékű hiteles másodlat adatott ki.

Kolozsvár, 1916. január 24-én.

K. Bogdán Géza
kir. erdőfelügyelő.



Kolozsvári Nagy Károly

1853—1916.

Hosszas szenvedés után, a mindvégig hűen teljesített kötelesség tudatával hunyt el múlt hó 13-án Budapesten Kolozsvári *Nagy* Károly m. kir. földmivelésügyi miniszteri tanácsos, az erdőrendezési ügyosztály főnöke, életének 62 évében. Vonzó, rokonszenves, mindenkivel szemben nyílt jóindulattal viseltető egyénisége mindannyiunkat lebilincsel; azon kevés ember közé tartozott, akik elmondhatták magukról, hogy nincs ellenségük. Mint ember és mint tisztviselő egyaránt tiszteletreméltó volt; hivatalos működése nem tört új nyomokat, de az elődeitől átvett hagyatékot hűen, nagy lelkiismeretességgel és buzgalommal őrizte meg és fejlesztette az idők folyamán tovább. A kötött birtokok üzemrendezésének befejezése az ő hivataloskodásának idejére esik.

A magyar erdészet egyik lelkes, derék művelőjét, a földmivelésügyi minisztérium tisztikara buzgó, lelkiismeretes és általános tiszteletnek örvendő tagját veszítette benne.

*

Kolozsvári *Nagy* Károly Nagyenyeden 1853-ban született. Középiskolai tanulmányainak és az erdészeti akadémiának elvégzése után 1876-ban állami szolgálatba lépett a máramarosszigeti bányász- és jószágigazgatóságnál mint II. osztályú erdőgyakornok. Rövidesen Liptóujváron találjuk (1881.) mint segéderdőrendező, majd Soóváron (1884.), ahonnan 1891-ben Besztercebányára került mint erdőrendező. Hosszas maradása itt sem volt, mert már 1892. őszén erdőmesteri rangban a beszterczei erdőigazgatósághoz került, ahonnan felsőbbsege — nyilván kiváló képességeinek elismerésével — később Belházy Emilnek 1897-ben bekövetkezett halála után Budapestre, a földmivelésügyi minisztérium erdészeti osztályának erdőrendezői ügyosztályába hívta be, amelynek erdőtanácsosi minőségben élére került.

Ebben a fontos munkakörében maradt meg időelőtt bekövetkezett haláláig. Legfelső elhatározással 1904-ben a főerdőtanácsosi

czimet és jelleget, 1905-ben a valóságos főerdőtanácsosságot, 1913-ban a miniszteri tanácsosi czimet és jelleget, végül 1915-ben a valóságos miniszteri tanácsosi rangot nyerte el.

Az utóbbi évek alatt huzamosabb időn keresztül vezette az erdészeti I. A. főosztályt, s jóllehet súlyos betegsége már hónapok, sőt évek óta kinozta és leselkedett életére, kötelességtudása ugy-
szólván közel halálos ágyáig munkaasztalánál tartotta.

*

Január hó 15-én, derült téli napon kísértük ki utolsó útjára a farkasréti temetőbe.

Mélyen meghatva hallgattuk a gyászszertartást végző lelkiatyának magasztos bucsuztató szavait, s mindannyian szorongó érzéssel váltunk meg szeretett kartársunktól, akinek nemcsak nagy szívét csodáltuk, hanem puritán becsületességét, szerénységét és ritka kötelességtudását is, amely erényei maradandóan emlékünkbé vették jóságos alakját.

Az Országos Erdészeti Egyesület igazgató-választmánya is rokonszenves tagját veszítette el benne. Egyesületünk koszorút helyezett ravatalára s az elnökség részvétíratot intézett az elhunyt özvegyéhez.

Nyugodjék békében!



KÜLÖNFÉLÉK.

Kitüntetések. Ő Felsége a király kiváló és eredményes munkásságuk elismeréséül *Téglás Károly* min. tanácsosnak a Lipót-rend lovagkeresztjét, *Kozma István* és *Kaán Károly* főerdőtanácsosoknak a harmadosztályu vaskoronarendet, *Szántó Mihály* erdőtanácsosnak a Ferencz-József-rend lovagkeresztjét, *Papp László* és *Petricsek Adolf* erdőmérnököknek, *Blickhardt József* és *Bachmann Ottó* segéderdőmérnököknek a koronás arany érdemkeresztet, *Térfi Béla* erdőtanácsosnak pedig a főerdőtanácsosi czimet adományozta.

Őszinte örömmel adunk hirt e kitüntetésekről, amelyek örvendetes bizonyítékai annak, hogy a hazai erdészetnek a mai nehéz viszonyok között teljesített odaadó munkálkodása legfelső helyen is elismerésre talál.

Téglás Gábor † Az Erdészeti Lapok régi buzgó munkatársukat gyászolják. *Téglás* Gábor nyug. tankerületi főigazgató, a Magyar Tudományos Akadémia és a Magyar Földrajzi Társulat levelező tagja f. hó 4-én, életének 68. évében rövid szenvedés után jobblétre szenderült. Még halála napján vettük kézhez néhány az Erdészeti Lapoknak szánt kéziratát, melyek egyikét alább közöljük.

Az elhunyt vezetése alatt a dévai főreáliskola, amelynek előbb tanára, majd harmincz éven keresztül igazgatója volt, nagy tekintélyre tett szert s fontos tényezője volt a nemzetiségi vidékeken a magyar kulturának. Tudományos munkássága a haza határain túl is ismertté tette nevét. Különösen az aldunai és erdélyrészi római feliratok és utak kérdését tisztázó munkái és a Limes dacicusra vonatkozó tanulmányai voltak alapvetőek. A Hunyadvármegyei Történelmi és Régészeti Társulatnak hosszú időn át muzeumi igazgatója volt és a muzeumot, különösen a várhelyi (sarmisegethusai) ásatások révén több igen értékes lelettel gazdagította. Ő szerkesztette az Akadémia néhai másodelnökével, gróf Kuun Gézával együtt Hunyad vármegye monografiáját. Mint tanügyi író is jelentős tevékenységet fejtett ki. A tudományos folyóiratoknak és több budapesti napilapnak tevékeny munkatársa volt. Ha nagy buzgósággal és fáradhatatlan szorgalommal folytatott történelmi kutatásai során valami erdészeti vonatkozást fedezett fel, nem mulasztotta el azt papírra vetve, az Erdészeti Lapokkal közölni, amelyeknek 1879. óta volt munkatársa. *Téglás* Károly földmivelésügyi miniszteri tanácsos az elhunytban bátyját gyászolja.

500 év óta gyógyítanak csuzeit, köszvényt, ischiast stb.

Trencsénteplicz

radioaktív kénes hőforrásai és iszapfürdői. Szállodák fürdőkkel egybeépítve, azért egész éven át nyitva. Hidegvizgyógyintézet. Diétetikus konyha. *Új fürdők. Új szállodák. Új iszapfürdők.* Házikurához: Kénes iszap- és vizszétküldés.

Az Országos Erdészeti Egyesület tagjai és azok hozzátartozói a június 15-től szeptember 1-ig terjedő idő kivételével napi 8 koronáért szobát, ellátást, fürdő- vagy iszapkezelést kapnak. Aki ezt a kedvezményt nem veszi igénybe, de a fürdőigazgatóság házaiban lakik, a lakásnál és fürdőknél 50% kedvezményt élvez. Iszapszétküldésnél 10%a.

Hősi halál. A bukovinai harctéren idei január 2-án hősi halált halt *Ormay Béla* erdőmérnökgyakornok, tartalékos honvédhadnagy. Huszonhárom éves volt.

Áldott legyen emlékezete!

Halálozások. *Metianu János* metropolita erdélyi görögkeleti érsek, az Országos Erdészeti Egyesület alapító tagja Nagyszebenben 88 éves korában elhunyt.

Elhaláloztak továbbá:

Apáti László ny. m. kir. erdőtanácsos, az Országos Erdészeti Egyesület rendes tagja (Zalaegerszeg) és *Kolczonay Antal* urad. főerdész, alapító tag (Monostorapáti).

Utólag értesülünk, hogy már 1915. évi márczius hóban elhunyt *Dushek János* urad. főerdész, az Országos Erdészeti Egyesület rendes tagja (Kis-Selmecz, Turócz m.), továbbá mult évi november hó 29-én Puchón 70. életévében *Nitnausz Gyula* nyug. kir. közalapítványi erdőtanácsos.

Béke hamvaikra!

Harctéri hírek. *Hreblay László* m. kir. segéderdőmérnök, m. kir. tart. honvédfőhadnagy a „signum laudist“-t kapta.

Toperczer Dezső m. kir. erdőmérnökgyakornok, cs. és kir. vasutezredbeli hadnagy a déli harctéren bal lábán megsebesült.

A beszterczei m. kir. erdőigazgatóságtól hadbavonultak a következő erdőtisztek:

1. *Puskás Károly* m. kir. erdőmérnök, a 26. cs. és kir. gyalogezred tart. főhadnagya. Több hónapig volt a harctéren, ahol súlyos gyomorbajt kapott. Jelenleg Brunn a/G-ban lévő fogoly-munkástáborban teljesít szolgálatot.

2. *Lesenyi Ferencz* m. kir. segéderdőmérnök, a 14. hegyi tüzérezred tart. hadnagya. Állandóan a harctéren volt. Résztvett 1914. év őszén mindkét szerbiai offenzívában, ott volt a téli kárpáti hadjáratban, innen ismét Szerbiába, majd Montenegróba került. Ott a Tara folyómenti harcokban súlyos térdlövést kapott. Kitüntette a „signum laudis“-sal.

3. *Modrovich Ferencz* m. kir. segéderdőmérnök, az 1. cs. és kir. vasutezred tart. hadnagya. A háboru kitörése óta állandóan a

harcztéren van. Volt a szerb és az orosz harcztéren, jelenleg az olasz harcztéren teljesít szolgálatot.

4. *Schudich* Nándor m. kir. segéderdőmérnök, a 34. cs. és kir. gyalogezred tart. hadnagya, gépfegyverosztagparancsnok. Az orosz harcztéren egy izben megsebesült. Az ellenség előtt tanusított vitéz magatartásáért megkapta a „signum laudis“-t és a II. oszt. német vaskeresztet.

5. *Tompf* Frigyes m. kir. erdőmérnökgyakornok, a 63. cs. és kir. gyalogezred. tart. főhadnagya. Résztvett 1914. évben mindkét szerbiai offenzívában és a bukovinai harcokban. Az olasz háború kitörése óta az olasz harcztéren van. Külön felemlitendő róla, hogy az összes sebesülési módokon átesett. Kapott kézi és gépfegyvergyólyót, srappellszilánkot, egy felrobbanó gránát átdobta

PÖSTYÉN

A HÁBORU DACZÁRA

NYITVA

Az összes FÜRDŐK,
az összes SZÁLLÓK

teljes üzemben. Normális
vasuti forgalom (Budapest-
ről 3¹/₄ óra közvetlen gyors-
vonattal).

Egyesületünk tagjai az
eddig kedvezményes-
ben most is részesülnek.



egy patakon; kapott két szuronyszurást, puskatusütést, bombaszilánkot. Kilencszer sebesült meg; most ismét megsebesült az olasz harctéren. Tényleges tisztak elbeszélése szerint halált megvető hősiességének és fáradhatatlan kötelességtudásának számtalan tanujelét adta. Az ellenség előtt tanusított többszöri vitéz magatartása elismerésül megkapta a III. oszt. katonai érdemkeresztet és soronkívül főhadnaggyá lépett elő.

6. *Teutsch* Oszkár m. kir. erdőmérnökgyakornok, az 50 cs. és kir. gyalogezred tart. hadnagya, 1914. év őszén orosz fogságba került.

7. *Kovacsik* Dezső m. kir. segéderdőmérnök, a 16. honvédezred tart. zászlósa. Egy izben megsebesült. Jelenleg orosz fogságban van.

8. *Thomae* Ernő, a 63. cs. és kir. gyalogezred tart. zászlósa. Az orosz harctéren mellhártyagyulladás kapott, most ismét az orosz harctéren van. Vitéz magatartásáért megkapta a bronz és II. oszt. ezüst vitézségi érmet.

9. *Székely* Géza m. kir. erdőmérnökgyakornok, a 22. honvédezred zászlósa. Megsebesült, jelenleg orosz fogságban van.

10. *Bittai* András m. kir. erdőmérnökgyakornok, a 67. cs. és kir. gyalogezredhez vonult be. (Közelebbi adatok hiányoznak.)

11. *Hofstädter* Róbert m. kir. erdőmérnökgyakornok, mint B. osztályu népfelkelő tüzérönkéntes őrmester a wieni arzenálban teljesít katonai szolgálatot.

A *szab. osztrák-magyar államvasutársaság* erdőmérnökei közül a következők teljesítenek katonai szolgálatot:

Rumann Ernő főerdőmérnök, közös huszárfőhadnagy; *Daneszku* Sándor főerdőmérnök, honvédfőhadnagy (déli harctér); *Schöpflin* Alajos erdőmérnök, tüzérfőhadnagy; *Damsberg* Antal erdőmérnök, honvédfőhadnagy; *Richter* József erdőmérnök, honvédfőhadnagy, a „signum laudis“ tulajdonosa (déli harctér); *Erlicz* János erdőmérnök, honvédhuszárfőhadnagy, a „signum laudis“ tulajdonosa, (északi harctér); *Pető* János erdőmérnök, vasuti ezred zászlósa (déli harctér); *Sessler* János erdőmérnök, póttartalékos őrmester, orosz hadifogoly. Híradása szerint jó bánásmódban részesül. Vasutépítésnél van alkalmazva mint mérnök, s havi 50 rubel külön zsoldban részesül, mi tulajdonképen csak tisztnek jár. *Kristen* Ottó erdőmérnökgyakornok, közös hadseregbeli tart. hadnagy, olasz hadi-

fogoly. Mindkét lábán sebesülten került olasz hadifogságba, de, mint írja, már jobban van.

Erős Rezső erdőmérnök, gróf Tisza István miniszterelnök nagykovácsi-i uradalmának gondnoka, mint volt e. é. önk. népfelkelőtizedes vonult be a mozgósítás utáni hetekben. Eleinte a népfelkelő parancsnokságnál nyert beosztást, később pedig mint szakaszvezető az északi harctérre ment, hol az ellenség előtt tanusított vitéz magatartásáért csakhamar a 2. oszt. ezüst vitézségi éremmel lett kitüntetve, majd pedig hadapróddá neveztetett ki. A harctéren szerzett súlyos betegségen átesvén, most mint lábadazó szabadságon van.

Ujévi üdvözlések megváltása czimén az Országos Erdészeti Egyesület Wagner-Károly-alapítványa javára a legutóbbi füzetben nyugtázott összegeken kívül még a következő adományok folytak be:

Gárdonyi Nagy László 4 K, Ormay Gyula 5 K, Turcsa Tivadar 4 K, Orosz Antal 5 K, Gasparez Lajos 4 K, Temesváry Béla 10 K, Lux Árpád 2 K, Ondrus Gyula 2 K, Gréger Géza 3 K, Várnai Géza 2 K, Ressel István 3 K, Huttya Pál 2 K, Törzs István 2 K, Zachár Mihály 2 K, Guáry Kálmán 2 K, Szepessy Elek 2 K, Párnai Attila 10 K, Molnár Imre 5 K, Inkei Ödön 1 K 50 f, Remenyik Gusztáv 1 K, Popa János 50 f, Ivancsó Bertalan 1 K, Terray Gyula 6 K, Bárány Károly 1 K, Sándor Elek 3 K, Bartha Gábor 5 K, Nyitray József 3 K, Tihanyi László 3 K, Lyochovics Ákos 2 K, Salix Gyula 2 K, Mayer Aurél 2 K, Bekény Aladár 10 K, Zachár Jakab 5 K, Székely József 3 K, Kőrös László 3 K, Takács Miklós 5 K, Gasparik Pál 5 K, Láncoz Antal 3 K, Kelen Gyula 2 K, Matusovits Károly 4 K, Braun M. vállalkozó 10 K, Burdás János 5 K, Földes Tamás 4 K, Füzy Zoltán 4 K, Szabó Kálmán 2 K, Fábian János 2 K, Gura Károly 5 K, Bedő Zoltán 1 K, Lányi Gyula 1 K, Paul Péter 1 K, Szabó Ignác 3 K, Schalát Béla 6 K, Érsek Árpád 4 K, Szigeti János 1 K, Győry Ernő 60 f, Beskid Gusztáv 60 f, Dierebány György 60 f, Bajkai Mihály 40 f, Besián Ilie 60 f, Tőke László 60 f, Válej Ferencz 2 K, Szentimrey Dániel 5 K, Zalay László 3 K, Török János 3 K, Gulyás Jenő 3 K, Ivaskó Sándor 3 K, Dán Elek 3 K, Campean János 3 K, Barrois Andor 3 K, Nemes Károly 10 K, Enyedi

János 2 K, Papp István 2 K, Orosz Tamás 2 K, Pécsi Ottó 1 K, Schmuck Hugó 2 K, Baumann Béla 3 K, Klimkó Gyula 4 K, Gründl Gyula 5 K, Linszky Károly 10 K, Lippóczy Béla 3 K, Fischl József 2 K, Petricsek Adolf 4 K, Szabó Lajos 2 K.

A hadi évek beszámítása az állami erdészeti személyzetnél, amelyről legutóbbi füzetünkben (81. old.) megemlékeztünk, a képviselőház f. év január 27-én tartott ülésében szóba került, ahol gróf *Károlyi* Mihály kifogást emelt az ellen, hogy egyes polgári tisztviselő-csoportok részére is hadiparancsban, illetőleg ehhez fűződő kormányrendeletben állapított meg a hadi évek beszámítása.

Bennünket az ebből folyó vitából csupán gróf *Tisza* István miniszterelnök alább szószerint idézett kijelentései érdekelnek, amelyeket, mint a magyar erdészet hű krónikásai, idejegyezni kötelességünknek tartottuk:

„Igenis, itt nem azokról van szó, akik besoroztattak és beosztattak, hanem azokról az erdészekről, akiknek hivatalos működése a hadműveletek színterére esett, és akik ott bevonattak és a legkiválóbb szolgálatokat teljesítették, ép úgy, mint a pénzügyőrök. (*Ugy van! jobbfelől.*)

Hiszen méltóztassanak megengedni, azt bizonyos büszkeséggel konstatálhatom, hogy a magyar csendőrséget, a magyar pénzügyőrséget, a magyar erdészi kart elhalmozták dicséretekkel azokért a katonai ténykedésekért, amelyeket kifejtettek.”

A Karszterdősítés mai helyén 1562-ben létezett erdőség igazolása. Köztudomás szerint Velence kapzsiságának tulajdonítjuk a magyar tengerpart és Dalmácia elkarsztosodását. A velenceiek ezt a nagyon is általános vádat ugyan visszautasítják és azt vitatják, hogy éppen Velence vette először Dalmácia erdőségeit védelmébe, a XVII. században rendelettel korlátozván az erdőirtás tulzásait s az erdővágás fokozatos menetét is szabályozva.

A velenceiek Zárában állomásozó *proveditoreja* azonban a korábbi idők pusztításait már nem hozhatta helyre. Zengg, az uszókók főhelye 1526-ban teljesen el van karsztosodva. Onnan azonban *Obrovazzo* felé a nagy ut mentén valami *16 magyar mérföldnyi hosszban erdőségek* virulának. Ezt az erdőséget egy velencei konzorcium épület- és tűzifavágatásra ki akarván bérelni, 1562-ben a *tretina*, vagyis harmadmegajánlásával 25 esztendőre kérelmezte annak vágatási engedélyét.

Minthogy 1527 után Felső-Dalmácia osztrák kormányzás alá került, a krajnai, illetőleg a gráci kamara rendelkezett ott, de végső fórumot ily ügyekben a bécsi udvari kamara képezvén, ez a folyamodás is oda került.

1562. márczius 28-án Miksa császár rendeletére Bécsből Krajnába s onnan fiumei és zenggi felügyelőségekhez küldötték a folyamodványt, véleményt kérvén arra nézve: vajjon a szóban forgó erdősegek hajóépítésre használható fát tartalmaznak-e valósággal?

Sajnos, az ügymenet továbbhaladásáról nincsenek értesüléseink. Bizonyos azonban, hogy azon a területen, ahol ma a Karszterdősítés nehéz harcát vivja a természet mostohaságával, 1562-ben még tekintélyes erdők virultak. (Cs. és kir. közös pénzügyi levéltár krajnai iratai közt.)*

Téglás Gábor.

Az üregi nyulak pusztításának kérdéséhez. Az Erdészeti Lapokban az üregi nyulak elszaporodása, károsítása s pusztítása kérdéseiben több közlemény jelent meg, amelyekben többek között arról van szó, szorítható-e bérlő közigazgatási uton az üregi nyul pusztítására? *Matusovits* Péter azt állítja, hogy ez keresztülvihető s ennek igazolásául idézi Pozsony megye gazdasági albizottságának egy határozatát, mely az urbéresek vadászati jogának bérlőjét az üregi nyul irtására kötelezi, holott a vadászati bérlőt bérleti szerződésének betartására szorítani nem az ő, hanem a rendes polgári bíróság hatásköréhez tartozik, sőt „az 1883. évi XX. t.-cz. 13. §-ban foglaltakhoz képest“ az üregi nyulak pusztítását annál kevésbé lehet a bérlővel szemben elrendelni, mert hiszen — amennyiben a kötelező irtás szerződésileg kikötve nincsen — éppen ezen § nyomán szokta a rendes bíróság is a du- és kártékony vad által okozott károk megtérítése ügyében beadott kártérítési pereknél, a kártérítést követelő földtulajdonos-felpereseket elutasítani, azon helyes indokolással, hogy a szóban levő § alapján a kártékony vadat ők is jogosultak elpusztítani s közismert dolog, hogy a bíróság kártékony vad okozta károkért még kártérítést soha senkinek sem ítelt meg.

*) Magyar Gazdaságtört. Szemle. VI. 1899. 141—142.

Azt mondja továbbá a határozat: „Ellenkező esetben az üregi nyulak pusztítása iránti további intézkedéseket a hatóság fogja a vadászati jog bérlőjének költségére és veszélyére foganatosítani“.

Hát szerintem nem lenne szabad a hatóságot oly feladat elé állítani, amelynek azután nem bír megfelelni, mert arra semmi jogalapja nincsen, s ha pedig enélkül tenné meg, könnyen kerülhetne az ügy oly ügyvéd kezébe, aki meglehetősen gondokat okozna az elrendelő hatóságnak!

De hát ez az ügy már kezdetében téves vágányokra került. Az urbéres birtokosság vadászati jogát bérbe adta, azon szerződésbe foglalt kötelezettség mellett, hogy bérlő az elszaporodott üregi nyulakat pusztítani tartozik. Azonban a bérlő ezen kötelezettségének nem felel meg. Az urbéresek ebből folyólag panaszt tettek a megye gazdasági albizottságánál. Az albizottság kötelezte bérlőt *szerződésének betartására*, holott ily jog hatáskörén kívül esik. Csak csodálni lehet, hogy bérlő ügyvédje nem emelt hatásköri kifogást, hanem felebbezésbe ment bele! Mert hiszen egy szerződésnek érvényt szerezni csakis a polgári bíróság jogosult, s nem a megyei hatóság!

Az urbéresek minden gazdasági ügyét törvény értelmében az urbéresek közgyűlése intézi. Midőn tehát a panasz az albizottsághoz beérkezett, ennek fel kellett volna az urbéreseket szólítani, hogy gyűlési határozattal figyelmeztessék bérlőt szerződéses kötelezettségére. Az albizottság hatásköre csak itt kezdődött volna, amennyiben az urbéresek a felszólításnak nem engedelmeskedtek, vagy annak szellemével nem egyező gyűlési határozatot hoztak volna. Mindkét esetben van a bizottságnak tételes törvényben megállapított módja ahhoz, hogy az urbéreseket saját akaratának végrehajtására szoríthassa. Amennyiben pedig a vadászati jog bérlője az urbéri gyűlés határozatát sem vette volna figyelembe, ez esetben az urbéreseknek a *polgári bírósághoz* kellett volna a szerződési kötelezettség betartásának érvényesítése végett fordulniok.*)

—s—a.

*) Érdekesnek tartjuk feljegyezni, hogy a fenti sorokban kifogásolt albizottsági határozat értesülésünk szerint a földmivélségi minisztérium által II. fokulag jóváhagyatott, illetőleg a felebbezés elutasításával jogerőre lépett, sőt a bérlő annak már meg is felelt. Szerk.

Öntözéseink sikertelensége. A Mezőgazdasági Szemle ez évi januári füzeté *Bogdánfy* Ödön tollából ismertetést közöl öntözéseinkről. Megállapítja, hogy 18.000 kat. holdon berendezett öntözéseinkből 12.000 kat. holdon az üzemet beszüntették. E sikertelenség okául azt hozza fel, hogy az öntözésnek legkevésbé gazdaságos módját, a szikések öntözését erőltették s nagybirtokokon egyre-másra *rétöntözéseket* rendeztek be, mikor a széna métermázsájának ára 3—4 K között ingadozott. Nagy befektetés és nagy üzemköltség miatt az ilyen öntözés nem gazdaságos. A nagybirtokon sem a kellő népsűrűség, sem az öntözés jókarbantartására a kellő felügyelet, sem pedig a szükséges forgatóke nem volt meg. Nem elég a viznek rávezetése a területre; folytonos trágyázás és a legéberebb gond szükséges a sikerhez. Aztán a törvényhozás intézkedései sem adják meg az öntözésnek a kellő állami segítséget. Az 1900. évi XXX. t.-cikk, mely az öntözésről szól, bármily különösen hangzik is, akkor segíti az öntözést, ha a birtokosok nem hajlandók öntözni, de az öntözni akarókon nem könnyít. *Bogdánfy* kifejti, hogy a *bolgár öntözésből kellett volna kifejleszteni a hazai öntözéseket*. A bolgárok megmutatták, hogy a jól fizető *veteményes öntözéssel* mekkora sikert lehet elérni, hogy apróbirtokon, jóformán tanyai gazdálkodással lehet csak ezen a téren boldogulni. *Ezért javasolja az öntözés és telepítés kapcsolatát*. Végül kívánja az 1900. évi XXX. t.-cikk megszüntetését s helyette olyan új törvény hozását, mely igazi segítséget ad az öntözni akaróknak.

Szerkesztői üzenet. „Egyesületi tag“ aláírással beérkezett közlemény szerzőjét tisztelettel értesítjük, hogy kézírata később érkezett arra, hogy nyomdánk mai korlátolt teljesítőképessége mellett a már lezárt februári füzetbe még felvehettük volna, másfelől azonban nincs is módunkban előttünk ismeretlen szerzők névtelenül beküldött sorait közölni. Tárgyi akadálya a közlésnek nincs, s ha a szerző teljesen megokolatlan bizalmatlanságát velünk szemben leveti, szívesen közöljük sorait a legközelebbi számban.

Szerkesztőség,



VÁLTOZÁSOK ÉS KITÜNTETÉSEK AZ ERDÉSZETI SZOLGÁLAT KÖRÉBOL.

(Kérjük az uradalmak t. vezetőségeit, hogy erdőtiszti létszámukban beálló változásokról bennünket levelező-lapon értesíteni sziveskedjenek.)

Ferencz Salvator főherczeg *Földi* János nyug. min. tan., Vörös Kereszt egyleti főmegbizott-helyettesnek a katonai egészségügy körül szerzett kiváló érdemei elismeréséül a Vörös Kereszt hadiékitményes tiszti diszjelvényét díjmentesen adományozta.

*

A m. kir. földmivelésügyi miniszter, Ő Császári és Apostoli Királyi Felségének Bécsben az-1915. évi december hó 15-én kelt legmagasabb engedélye alapján, *Szenes* József miniszteri tanácsost. sok éven át teljesített hű és hasznos szolgálatainak teljes elismerése mellett, saját kérelmére végleges nyugalomba helyezte.

*

A m. kir. földmivelésügyi miniszter, Ő Császári és Apostoli Királyi Felségének legmagasabb engedélye alapján, *Dercsényi* Kálmán m. kir. főerdőtanácsost saját kérelmére ideiglenesen nyugalomba helyezte.

*

A vallás- és közoktatásügyi m. kir. miniszter *Genersich* Sándor kir. köz-alapítvány főerdőmérnököt erdőtanácsossá kinevezte.

*

A m. kir. földmivelésügyi miniszter *Horváth* Dezső m. kir. segéderdőmérnököt szolgálattételre ideiglenesen beosztotta a vadászerdei m. kir. erdőőr-i szakiskolához.

*

A m. kir. földmivelésügyi miniszter áthelyezte *Matusovits* Péter kir. erdőfelügyelői címmel és jelleggel felruházott alerdőfelügyelőt Pozsonyból Debreczenbe erdőfelügyelőnek.

24 24 24

ERDÉSZETI RENDELETEK TÁRA.

I.

A m. kir. földmivelésügyi miniszter 1916. évi január hó 18-án 142788/1915/1/A/2. szám alatt kelt és valamennyi vármegyei és városi közigazgatási bizottság gazdasági albizottsága elnökéhez intézett rendelete a cserkéregtermelés előmozdítása tárgyában.

A „Magyar Szent Korona Országainak Bőripari Központja Részvénytársaság“ 407/915. szám alatt hozzám intézett beadványában, hivatkozással arra, hogy a hadsereg bőrszükséglete állandóan emelkedik, a bőr előállításához szükséges cserzőanyag ellenben fogytán van és így legkomolyabb köz- és hadiérdekű feladatot képez arról gondoskodni, hogy a bőrgyárosok részére elegendő cserzőanyag álljon rendelkezésre, azzal a kérelemmel fordult hozzám, hogy a gazdasági üzemtervek előírásai szerint esedékes vágások tulajdonosait a tölgy- és fenyőcserkéreg termelésére alkalmas faállományok kihasználására és a tölgy- és fenyőcserkéreg feldolgozására és forgalombahozatalára kötelezzem, s evégből a jóváhagyott üzemterveket oly értelemben módosítsam, hogy a tulajdonos a vágásokban döntésre kerülő tölgy- és fenyőfákról a cserzésre alkalmas összes kérget feldolgozni és forgalomba hozni köteles legyen.

Utal továbbá a nevezett részvénytársaság arra is, hogy az üzemtervek értelmében 1916-ban kihasználható vágások tölgy- és fenyőcserzőkéreg anyaga a cserzőanyagszükséglet fedezésére teljes kihasználás esetében sem volna elégséges s ezért kéri, hogy ebtén az évben a tölgy- és fenyőcserzőkéreg termelésére alkalmas erdők üzemtervének tullepését is megengedjem az érdekelt birtokosoknak.

A cserzőanyagoknak fokozott mértékben való előállítását és forgalombahozatalát a mostani viszonyok között részemről is elsőrendű közérdeknek tekintem, s egyszersmind a birtokos szempontjából is előnyösnek tartom. Mindamellet a részvénytársaságnak a kényszertermelés elrendelésére vonatkozó első kérelmét nem teljesíthetem, mert ez nem áll módomban, s mert ezt az intézkedést nem is tartom szükségesnek, amennyiben a cserző-

anyagok maximális ára az 1915. évi 3464. M. E. számú rendeletben tudvalevőleg olyan méltányos tételekben van megállapítva, hogy az erdőbirtokosok és a fatermelők a folyó vágásaikban rendelkezésükre álló tölgy- és fenyőcserkérget kétségen kívül kényszer nélkül és minden esetben teljesen fel fogják dolgozni és forgalomba fogják hozni, ha erre és általában véve a vágások kidolgozására megfelelő munka- és fuvarerő fog rendelkezésükre állani.

Ami ellenben a részvénytársaság második kérelmét illeti, kijelentem, hogy a tölgy- és fenyőcserkéreg termelésével kapcsolatban tervezett rendkívüli fahasználatokra az engedélyt, miként eddig, ezentul is minden esetben kész vagyok megadni, ha csak a tervezett fahasználatok foganatosításának figyelmen kívül nem hagyható súlyos akadályok útjában nem állanak. Sőt az ügy sürgősségére való tekintettel kijelentem, hogy a kérelmeknek hozzám való felterjesztését további rendelkezésemig nem is kívánom meg, hanem felhatalmazom elnök urat, hogy az ilyen célból tervezett rendkívüli fahasználatokra az engedélyt, ha az nem ütközik nagyobb akadályokba, saját hatáskörében elnöki uton adja meg; tekintettel azonban arra, hogy az ilyen rendkívüli fahasználatok engedélyezése olyan kivételes kedvezményt foglal magában, melyet elnök ur feltételekhez is köthet, utasítom, hogy a szóban forgó érdekek biztosítása végett az engedélyekben a szokásos feltételeken felül mindannyiszor azt is kösse ki, hogy a tulajdonos vagy a termelő az engedély igénybevétele esetében a vágásban rendelkezésre álló összes cserzésre alkalmas kéreganyagot teljesen feldolgozni és forgalomba hozni köteles.

Végül azoknak a nagy nehézségeknek a leküzdése érdekében, melyek az országban tényleg mindenütt érezhető munka- és fuvarerőhiányból keletkezhetnek és az erdőbirtokosokat és fatermelőket a cserzőanyagok feldolgozásában és forgalombahozatalában tényleg akadályozhatják, kijelentem, hogy azokat a főbb kedvezményeket, melyekben a városok, közintézmények, vasutak, bányák stb. részére szükséges tűzifa, talpfa és bányafa termelőit és szállítóit 1915. évi október hó 28-án kelt 109321. számú rendeletem értelmében részesítem, a cserzőanyagok termelői és szállítói részére is kész vagyok kilátásba helyezni.

Ehhez képest kijelentem tehát, hogy azoknak a kérelmére, akik az 1916. évben tölgy- vagy fenyőcserzőanyagot akarnak termelni és forgalomba hozni:

1. megteszem a szükséges lépéseket arra, hogy a kérelmező tölgy- vagy fenyőcserkéregtermelő 43—50 éves, a népfelkeléshez már besorozott, vagy az újabb szemléken újabban besorozandó felügyelői és munkásai, a megkivántató számban és az idei cserkéregtermelési időszak tartamára, amennyiben állandóan a kérelmező cserkéregtermelő üzeménél dolgoznak, a tényleges népfelkelői szolgálat alól felmentessenek;

2. támogatom arra irányuló kérelmüket, hogy a népfelkeléshez tartozó már bevonult felügyelői és munkásai a megkivántató számban és az idei cserkéregtermelési időszak tartamára, amennyiben katonai beosztásuk megengedi, szabadságoltassanak abból a célból, hogy szabadságoltatásuk ideje alatt állandóan a kérelmező cserkéregtermelő üzeménél dolgozhassanak;

3. támogatom a folyamodó cserkéregtermelőknél hadifoglyok engedélyezése iránt beadandó s ezzel kapcsolatban arra irányuló kérvényét, hogy a rendelkezésre bocsátandó hadifoglyok lehetőleg a cserkéregtermeléshez, vagy legalább is a fatermeléshez értő munkások közül válogattassanak össze;

4. felhatalmazást adok az illetékes közigazgatási hatóságnak (alispánnak, polgármesternek) arra, hogy a környékbeli közerőt, fogatos járműveket és szállításra alkalmas állatokat a cserkéregkészleteknek a vasuti állomáshoz való fuvarozásához kirendelhesse, azzal a feltétellel, hogy az említett közmunkák teljesítéséért a közerőt stb. igénybevevő cserkéregtermelő a háborút megelőzőt békeidőben fizetett munka- és fuvarbéreknek kétszeresét köteles megfizetni s hogy annak megállapítása, hogy a közerő stb. kirendelésére meg van-e a lehetőség, az illetékes közigazgatási hatóság feladata.

Mihez tartásul a következőket jegyzem meg:

A kérvények a vezetésem alatt álló minisztérium I. A. 4. ügyosztályában adandók be.

Az 1. és 2. alatt említett kérvényekben megjelölendő a folyamodónak az az erdeje amelyben a cserzőkérgyet termeli (vármegye, járás, község); e kérvényekhez melléklendők a szabályszerűen kiállított felmentési javaslatok.

A 3. pont alatt említett kérvényekben pontosan megjelölendő a termelőnek az az erdeje, (vármegye, járás, község), amelyben a cserzőkérgyet termeli s ahol az orosz foglyok alkalmazandók lennének.

A 4. pontban foglalt kedvezménynyel kapcsolatban pedig megjegyzem, hogy annak, aki azt igénybe venni kívánja, kérelmében pontosan és határozottan meg kell jelölnie egyrészt az erdőt, rakodót vagy telepet, ahonnan cserkéregkészletét a vonathoz kívánja szállítani, másrészt a községet, ahonnan a közerőt stb. kirendelni kéri és végül azt, hogy mely időtartam alatt, hetenként hányszor kívánja igénybe venni a kirendelendő közerőt. Az ilyen kérelmeket felterjesztés előtt jelen rendeletemre való hivatkozással az illetékes közigazgatási hatósághoz (alispánhoz, polgármesterhez) kell bemutatni annak magán a kérelmen való megállapítása végett, hogy a közerőnek stb. a kérelemben jelzett környékről és módon való kirendelésére meg van-e a lehetőség és a közerő stb. kirendelését milyen feltételek mellett javasolja a közigazgatási hatóság.

Felhivom elnök urat, hogy a jelen rendeletemben foglaltakat az érdekelt erdőbirtokosoknak, fatermelőknek és kereskedőknek megfelelő módon késedelem nélkül tudomására hozza s a maga részéről is hasson oda, hogy a vármegye (város) területén lévő erdők birtokosai és fatermelői a folyó évben minél több jóminőségű tölgy- és fenyőcserzőkérgyet termeljenek és hozzanak forgalomba.

Báró Ghillány s. k.

II.

KÖRRENDELET.

Valamennyi közigazgatási bizottság gazdasági albizottságának, kir. erdőfelügyelőségnek és állami erdőhivatalnak.

(A hadifoglyoknak tengeri halakkal való élelmezése tárgyában.)

Tudomásul és az érdekelt erdőbirtokosok, fatermelők sürgős tájékoztatása végett közlöm (az alábbi hadügyminiszteri rendeletet).

Budapest, 1915. évi december hó 1-én.

A miniszter rendeletéből:

Péchy Kálmán s. k.
min. tanácsos.

Cs. és kir. hadügyminisztérium 81507/Abt/12—1915. sz.

Wien, 1915. évi október hó 12-én.

A belföldi származású hus kimélése céljából a hadifoglyok ételmezésére a hadügyminisztérium nagy tengeri halkészletet szerzett be.

Tekintettel arra, hogy a hadifoglyok legnagyobb részének ételmezése nem a fogolytáborokban, hanem a munkaadók által történik, ezen halkészletek csak akkor bocsáthatók át, ha a munkaadók a tengeri halat a hadifoglyok ételmezése céljából tényleg a táborok készleteiből (hadügym. 72020/Abt/12. sz. rendelete XIII. pontja értelmében) beszerezik.

Hadifoglyoknak munkára való kiadásakor tehát arra kell figyelemmel lenni, hogy az a munkaadó, aki 50 drb.-on felüli fogolycsoportokat foglalkoztat, kötelezze magát legalább hetenként kétszer a táboroktól tengeri halat beszerezni. Természetesen jogában áll annak a munkaadónak is, aki 50 darabon aluli fogolycsoportokat kapott, a tengeri halat a tábortól beszerezni.

A munkaadók további intézkedésig a szállítási díjakon kívül a következő árakat kötelesek fizetni:

1. Egy hordó heringért, amely körülbelül 500 darabot tartalmaz: 70 K-t.
2. Egy métermázsa Klippfische-ért 180 K-t.

A miniszter helyett:

Jarzebecki s. k.
osztályfőnök.

III.

A m. kir. minisztériumnak 194/1916. M. É. számú rendelete
(*vasuti talpfának vasuton, hajón és gépkocsin történő szállításához szükséges igazolványok tárgyában.*)

A m. kir. minisztérium a háboru esetére szóló kivételes intézkedésekről alkotott törvényes rendelkezések alapján a következőket rendeli:

1. §.

Mindennemű vasuti talpát közforgalmu vasuton, hajón vagy gépkocsin a város vagy község területén kívül eső helyre csak a kereskedelemügyi miniszternél való előzetes bejelentés és csak

a kereskedelemügyi miniszter által kiállított s a jelen rendelethez mellékelte mintának megfelelő szállítási igazolvány mellett szabad szállítani.

Melléklet 194.1916. M. E. számu rendelethez.

..... szám.

Szállítási igazolvány.

..... (feladó neve)

..... (lakása) jogosult

arra, hogy darab (a minőség megjelölése) talpfát,

..... m³ (a minőség megjelölése) váltótalpfát, ezen

szállítási igazolvány keltétől számított egy hónapon belül állomásról

..... állomásra gépocsin

..... vasuton

..... hajón

címére elszállíthatson.

Kelt 191 hó n.

A kereskedelemügyi m. kir.
miniszter rendeletéből:

A szállítási igazolványt a fuvarokmányhoz tartósan hozzá kell fűzni.

Közforgalmu vasuti és hajózási vállalatoknak az előbbi bekezdésben említett cikket fuvarozás vagy tárolás végett csak ugy szabad elfogadniok és átvenniök, ha a feladó a fuvarlevéllel együtt a szállítási igazolványt is beszolgáltatja.

2. §.

A vasuti talpfa szállítására vonatkozólag előterjesztendő folyamodványban fel kell tüntetni a feladó nevét és lakását, az elszállítani szándékolt vasuti talpfa darabszámát, illetőleg váltótalpfánál azoknak köbméterekben kifejezett ürmértékét és a talpfák minőségét (tölgy-, bükk- stb.-ből készült talpfa, illetőleg váltótalpfa), továbbá azt az időt, amelyen belül a szállításnak történnie kell, valamint a feladási és rendeltetési állomást és végül a címzettet, akinek részére a szállítás történik.

3. §.

A szállítási igazolványt a fuvarlevélhez hozzá kell fűzni és az árut felvevő állomás, annak jeléül, hogy szállításra már használatott és újból fel nem használható, köteles a feladó állomás keletbélyegzőjével lebélyegezni.

4. §.

Közforgalmu vasuti és hajózási állomás által fuvarozás vagy tárolás végett 1916. évi január hó 12-ik napja előtt már átvett küldeményekhez szállítási igazolvány nem szükséges.

5. §.

Aki bárminemű vasuti talpfát e rendelet ellenére közforgalmu vasuton igazolvány nélkül fuvarozásra felad, vagy aki vasuti talpfát hajón vagy gépkocsin igazolvány nélkül szállit vagy szállitatt, az, amennyiben cselekménye súlyosabb büntető rendelkezés alá nem esik, kihágást követ el és az 1914. évi L. t.-cz. 9. §-a értelmében két hónapig terjedhető elzárással és hatszáz koronáig terjedhető pénzbüntetéssel büntetendő.

E kihágás miatt az eljárás a közigazgatási hatóságnak, mint rendőri büntető bíróságnak, a székesfővárosi államrendőrség működési területén pedig a m. kir. államrendőrségnek hatáskörébe tartozik.

Horvát-Szlavonországokban e kihágás miatt az ott érvényes jogszabályok szerint hivatott hatóságok járnak el.

6. §.

Ez a rendelet kihirdetésének napján lép életbe. Hatálya a magyar szent korona országainak egész területére kiterjed.

Budapest, 1916. évi január hó 11-ik napján.

Gróf Tisza István s. k.
m. kir. miniszterelnök.

IV.

Ertesítés munkáscsoportok átengedése tárgyában.

Az „Országos Erdészeti Egyesület“ t. cz. titkári hivatalának,

Budapest.

92690/1915. sz. — A m. kir. honvédelmi miniszter urnak 1915. évi 17868. eln. 18. szám alatt valamennyi magyarországi vármegyei és városi törvényhatóságához intézett rendelete szerint a fakitermeléshez fűződő közgazdasági érdekek, különösen a tűzifaszükséglet kielégíthetése céljából a *fakitermeléshez, erdei termékek szállításához és feldolgozásához* s egyéb *erdei munkákhoz* is az 1915. évi 7256. eln. H. M. rendelt értelmében — a szokásos napszám biztosítása mellett — *20 emberből álló munkáscsoportok 14 napig* terjedő időre, községeknek és egyes birtokosoknak, illetőleg fakitermelőknek és vállalatoknak rendelkezésre fognak bocsátatni.

A munkáscsoport kirendelése iránti kérvény a községi előjáróság, illetőleg városi hatóság által láttamozandó és a járási tisztviselő, illetőleg városi hatóság útján ahhoz a legközelebbi állomásparancsnoksághoz intézendő, ahol a póttest van.

Az idézett 7256. eln. H. M. rendelet szerint pedig a munkáscsoportoknak és a melléjük adott altiszteknek elszállásolása és ételmezése a munkáscsoportot igénybe vevő község vagy birtokos, illetőleg fakitermelő vagy vállalat feladata.

Az ételmezést a munkaadó a munkáscsoportnak a póttest által eziránt utasított altisztje által átadandó ételmezési pénzért tartozik teljesíteni.

Az ételmezési pénz átvétele nyugtázandó.

A munkáscsoport tagjainak, valamint az azok mellé felügyelet céljából kirendelt altisztnak a munkaadó mindegyik munkanapért a helyi szokásos napszámnak megfelelő munkapótdíjat tartozik kifizetni.

Az utazási költségek a munkaadót nem terhelik.

Minderről azzal a felkéréssel értesítem a t. cz. egyesületet, hogy ezt a leiratomat az „Erdészeti Lapok“-ban közölni sziveskedjék.

Budapest, 1916. évi január hó 4-én.

A miniszter helyett:

Bartóky
államtitkár.

Az Országos Erdészeti Egyesület pénztáránál teljesített befizetések 1916. évi január hóban.

A rövidítések magyarázata :

Az ákácza monografiája	— — — = Am.	Hirdetési díj az E. L.-ban	— — — = hd.
Alapítványi kamat	— — — = ak.	Hirdetési díj az »Erdő«-ben	— — — = Ehd.
Alapítványi tőketörlesztés	— — — = att.	Hirsch Istvánné, szül. Kraft Anna segélyalapítvány	— — — = H. I. a.
Áltiszti segélyalap	— — — = Asa.	Időközi kamatok (takarékpénztári)	— — — = ik.
Atrfűtő bevétel	— — — = áb.	Kedvezményes lapdíj	— — — = kld.
Bárá Bánffy D. alapítvány	— — — = BBa.	Készpénzalapítvány	— — — = k. a.
Bedő Albert alapítvány	— — — = BAa.	Külföldi fanemek tenyésztése	— — — = Kft.
Bükkfüzfa romlása stb.	— — — = Btr.	Lakbér	— — — = lb.
Egyéb bevétel	— — — = Egy.	Lapdíj (Erd. Lapok)	— — — = ld.
Erdői facsemeték nevelése	— — — = Ecs.	Legelő-erdők berendezése	— — — = M. L.
Erdészeti Géptan	— — — = Egt.	Magyar Erdészeti Oklevéltár	— — — = EOT.
Erdészeti Lapok egyes füzetei	— — — = EL.	Népszerű növénytan	— — — = N. Nvt.
Erdészeti Növénytan II. rész	— — — = Nvt. II.	Perköltség	— — — = Prk.
Erdészeti rendeletek tára	— — — = Ert.	Postaköltség	— — — = pk.
Erdészeti zsebnaptár	— — — = Npt.	Rendkívüli bevétel	— — — = rb.
»Erdő« című lap	— — — = Eld.	Rendszeres növénytan I. R.	— — — = Rnt. I.
Erdőbecslés tan II. kiadás	— — — = Ebt.	Rokkant segélyalap	— — — = Ra.
Erdőőr	— — — = Eö.	Szantner Gyula	— — — = Sza.
Erdőrendezéstan (Bel.)	— — — = Rz.	Szálaló Erdők Berendezése	— — — = Szeb.
Erdőrendezéstan (Fekete)	— — — = Rzf.	Székesfehérvári ism. alap	— — — = Sz. i. a.
Erszébet királyné alapítvány	— — — = E. a.	Tagsági díj	— — — = td.
Értékpapírok kamatai	— — — = Ek.	Tangens-táblázatok	— — — = Tt.
Értékezesek az erdőrendezés köréből	— — — = Ee.	Gr. Tisza Lajos-alapítvány	— — — = TLa.
A fenyőfélék fájának összehasonlító szövegtana	— — — = Fösz.	Titkári nyugdíjalap	— — — = t. ny. a.
Fából készült czukor és alkohol	— — — = Fcza.	Tölgy és Tenyésztése	— — — = Töt.
Hadisegély	— — — = Hdsg.	Wagner Károly alapítvány	— — — = WKa.
Hazánk házi faipara (Gaul Károly)	— — — = H. I.		

Abrudbányai erdőgond. hd. 25'45. n. gr. Andrassy Aladár örök. ak. 20'—.
 Antony Gyula td. 16'—. Ajtay Jenő WKa. 2'—. Apatini erdőhiv. WKa. 29'—,
 ld. 80'—, hd. 19'90. Aradi erdőhiv. npt. 8'—, pk. —'72. Aistleitner Hugó td.
 16'—, gr. Andrassy Gyula erdőhiv. td. 16'—, gr. Andrassy Sándor erdőhiv.
 ld. 16'—, Belházy Gyula WKa. 5'—, Besztercei erdőig. WKa. 20'80. Brassói
 erdőhiv. npt. 8'—, Bund Károly WKa. 10'—, Borsitzky Ottó td. 16'—, Budovszky
 János npt. 2'—, pk. —'45. Binder Béla td. 16'—, Bogdán Géza npt. 4'—, pk.
 —'12. Bruckner Nándor td. 16'—, Blau Gusztáv npt. 3'—, Brassó város td.
 16'—, Boros Marcell td. 8'—, Balogh Ernő td. 16'—, Baiersdorf Nándor td.
 16'—, Bartha Gábor és társai WKa. 17'—, Bészler Kálmán td. 16'—, Bustyaházi
 erdőhiv. WKa. 22'—, id. Belházy Gyula td. 16'—, Bujáki erdészeti hivatal
 ld. 16'—, Boór Károly td. 16'—, Borsod stb. vm. erd. egy. td. 16'—, Botka
 György td. 16'—, npt. 2'—, pk. —'45. Budapesti erdőhiv. npt. 10'—, Bayer
 Arthur npt. 3'—, pk. —'12. Bélay József ak. 2'—, ifj. Belházy Gyula td. 16'—,
 Bielek Ede td. 16'—, npt. 2'—, pk. —'45. Bodor Gyula td. 16'—, Baranyay István
 td. 16'—, Binder Vilmos td. 16'—, Boros Marcell td. 8'—, npt. 1'—, pk. —'45.
 Campeán János td. 15'—, Coburg hg. murányi erdőhiv. ld. 16'—, Coburg hg.
 erdőig. ld. 16'—, Csik Gyula npt. 2'—, pk. —'45. Csikszeredai erdőhiv. npt.
 70'—, Csomor Antal npt. 3'—, pk. —'1. Cotelli Honorat td. 6'—, Csákány Gyula
 td. 16'—, Cseleji József td. 16'—, Csasztkóczy Károly kld. 6'—, Dobren János
 td. 16'—, Duchek János npt. 3'—, pk. —'35. Daum Alfréd td. 16'—, Draskovich

József td. 16.—. Debreczeni g. a. könyvtára ld. 7·20. Dióssy Dezső td. 5.—. gr. Draskovich Pál urad. ld. 16.—. Dénes Géza npt. 2.—. Deák Gerő npt. 5.—, pk. —12. Dénes Imre td. 16.—. Dittert Gyula td. 16.—. Derecskey Károly ak. 16.—. Derzsi Gábor att. 120.—, ak. 6.—. Eranosz A. János td. 16.—, WKa. 5.—. gr. Erdődy Imre ak. 16.—. Erlicz János td. 8.—. gr. Erdődy Gyula urad. hd. 9·55. ifj. Eröss Rezső td. 16.—. Esterházy hgi urad. igazg. ld. 16.—. Ernyey Károly td. 8.—. Egyes P. eb. 2.—. Egerer Mihály ld. 4.—. Engel Adolf és fia td. 16.—. Eggenberger A. Am. 6.—. Esztergom város td. 16.—. Az „Erdő” cz. lapra 3272·35. Földmiv. min. tisztikara WKa. 185.—, ld. 71·80. Förster Gyula WKa. 3.—. Földhitelintézeték. 1756.—. Fischl József td. 8.—. Földváry Miksa td. 8.—. Fridrik Árpád td. 16.—. Frigyes főhercegi urad. pd. 210.—. Fangh József ld. 8.—. Főriss József td. 8.—. Fakeresk. r.-^{te} fiók ld. 16.—. Felvázcai v. urb. hd. 53.—. Ferenczi Ede td. 16.—. Fábry Alajos npt. 2.—. Faulk Henrik npt. 3.—, pk. —45. Forrai Aladár npt. 3.—. Felsőbánya város td. 16.—. Fekete Béla td. 16.—. Faragó Béla npthd. 120.—. Fertsek Ferencz td. 16.—, npt. 2.—, pk. —45. Firbas Adolf npt. 2.—, pk. —45. G. F. (Ortmann) WKa. 10.—. Gaal Károly WKa. 4.—. Gellért József td. 16.—. Gombossy József WKa. 5.—. Gaul Károly td. 16.—. Gerstbrein Károly td. 16.—. Gaspero Antal npt. 2.—. Gábor Sándor npt. 2.—, pk. —12. Gellét László td. 16.—. Giller János td. 16.—. Guzikovszky Boldizsár td. 8.—. Gontkó Ignác npt. 2.—, pk. —45. Grosz József td. 16.—. Guckler Károly td. 16.—. Gasparetz Lajos WKa. 4.—. Glasner József npt. 2.—, pk. —22. Gregersen Béla td. 16.—, npt. 3.—, pk. 1.—. dr. Hammersberg Géza 16.—. Hankó Pál td. 16.—. Hayden Gyula td. 32.—. Henel Béla WKa. 6.—. Hacher Gyula npt. 2.—, pk. —45. Hering Albert td. 16.—, WKa. 4.—. Havas József kld. 6.—. Häuszler Zsigmond td. 16.—. Hohenlohe hgi urad. ig. td. 16.—. Hajdu Gyula WKa. 5.—. Hohoss János td. 8.—, npt. 2.—, pk. —45. Holicsi es. és kir. urad. td. 16.—. Honvédelmi min. ld. 27.—. Hoffmann Sándor npt. 2.—, pk. —45. Hollós Gyula td. 16.—. Herczegprimási jószágig. td. 16.—. Hain Gusztáv td. 16.—. Hoznek Gyula td. 16.—. Hermann Lajos td. 32.—. Illés Vidor td. 16.—. Imrech Ferencz WKa. 4.—. Incze Manó td. 16.—, npt. 2.—, pk. —45. József kir. főherceg td. 16.—. Jirovecz Emil npt. 3.—, pk. —45. Jausz Sándor td. 16.—. Joerges A. npt. 6.—, pk. —12. Junghaus E. npt. 2.—, pk. —12. Jankó Sándor td. 8.—. Kolozsvár város hd. 9·35. Kondor Vilmos WKa. 10.—, npt. 2.—, pk. —45. Kundrat Emil td. 16.—. Kacsanovszky József td. 16.—. Kadácsi Bálint td. 16.—. Konok Tamás td. 16.—. Kócsy János td. 16.—. WKa. 10.—. G. Kiss Ernő td. 16.—. Krajcsovics Ferencz WKa. 10.—. Kassai g. akad. tan. olv. ld. 7·20. Kolozsvári erdőig. ld. 272.—. Képviselet-házi könyvtár ld. 16.—. Kistapolcsányi fghi urad. ld. 16.—. Klausberger Károly td. 16.—. Kohlmayer Endre npt. 3.—, pk. —45. Kolosy Béla td. 16.—. Kolossy és Buhescu npt. 4.—, pk. —30. Kónyi József td. 16.—. Körmöcbánya város hd. 21·85. Kevevárai lakos Ra. 6.—. Krafzsky Ferencz td. 16.—. Kaposvári erdőhiv. npt. 4.—, pk. —12. Kelecsényi Ferencz td. 16.—. Kuka József td. 16.—. Kelemen Béla td. 16.—. Kostiálik János td. 16.—. Kellner Viktor td. 16.—. Kögl. Árpád td. 16.—. Kocziha János td. 16.—. Krajcsovits Ferencz td. 16.—. Kubicza István td. 8.—. Karánsebesi vagonközség hd. 41·35. Kerekés Ferencz hd. 11·05. Krausz

Ernő td. 16.—. Keiner Rezső td. 16.—. Köröstarhányi körjegy. hd. 8·80. Lippai főerdőhiv. WKa. 55.—, hd. 19·80. Liptóújvári főerdőhiv. WKa. 21·60, ld. 160.—. Létai Gyula td. 16.—. Lukács József WKa. 5.—. Lencsés Ambrus td. 16.—. Linszky Károly npt. 2.—, pk. —45. Lonkay Antal WKa. 5.—. Lux János td. 8.—. Lehoczky János lb. 60.—. Lagler Gyula td. 16.—. Lollok József npt. 2.—, pk. —12. Ladányi Frigyes td. 16.—. Lomási faipar npt. 3.—, pk. —12. Loványi Heribert td. 16.—. Majerszky István WKa. 5.—. Gr. Mikes zabolai erdőgazd. r.-f. td. 16.—. Mayer Gyula td. 16.—, npt. 2.—, pk. —45. gr. Mikes Ármin td. 16.—. Magyaróvári g. ak. könyvtára ld. 14·40. Machovics Ferenc Ra. 40.—. Magyar János td. 8.—. Magyar Leszámitoló Bank ik. 359·50. Máramaroszigeti erdőig. WKa. 47.—. Marsalkó Ferencz áb. 19·50. Maurer János ld. 4.—. Maurer Antal td. 8.—. Magyar Mezőgazdák Szöv. td. 16.—. Mahr Károly td. 16.—. Metzli Kamill td. 16.—. Mitske Gusztáv td. 16.—. Matavovszky Árpád td. 32.—. Melcsiczky Pál td. 16.—. Muzsnay Géza td. 16.—. Nagyszebeni erdőhiv. WKa. 12.—. Nagyenyedi Bethlen-főisk. td. 16.—, npt. 2.—. Nagy György npt. 7.—, pk. —72. Nagykapornaki apás. ld. 16.—. Nemes Károly npt. 2.—, pk. —10. Nagykovácsi urad. erdőgond. Ra. 604·21. Nagyváthy Béla td. 16.—, npt. 2.—, pk. —12. Nagy József Eő. 6.—, pk. —55. Gárdonyi Nagy László td. 16.—, WKa. 4.—. Nagy Sámuel npt. 3.—, pk. —12. Náprádi g. k. egyház hd. 22·75. Neumayr és társa hd. 5.—. Nyígut József npt. 2.—, pk. —12. Őrley István td. 16.—. Osterer Károly td. 16.—, npt. 2.—, pk. —45. Osztróluczky Miklós td. 16.—. Ormay Gyula ak. 5.—, WKa. 5.—, npt. 2.—, pk. 45.—. Orosz Antal td. 16.—, WKa. 5.—. Obuch Mihály td. 32.—, npt. 2.—, pk. —50. Pauks Pál td. 16.—. Partos Gyula WKa. 5.—. Pető János td. 16.—. Posta és távirtd. 72.—, ld. 16.—. Papp Tamás áb. 400.—. Pascu Viktor npt. 4.—, pk. —45. Pauer Jenő WKa. 5.—, npt. 2.—, pk. —45. Petényi Keresztély td. 16.—. Persián Iván lb. 54.—. Palánkai erdőgond. npt. 18.—, pk. —80. Pankovits Béla td. 8.—. Pavlik József td. 16.—. Pohl Ferencz npt. 2.—. Péch Dezső npt. 2.—, pk. —12. Peiszerle József td. 16.—. Perényi Árpád td. 16.—. Petz József td. 16.—. Partos Vilmos td. 8.—, npt. 2.—, pk. —45. Puskás Jenő td. 16.—, npt. 2.—, pk. —45. Petricsek István npt. 2.—, pk. —45. Pribnov Pál td. 16.—. Róth Gyula WKa. 6.—. Ráczekevei cs. és kir. urad. td. 16.—. Rakusán Károly td. 16.—. Rozim József td. 16.—. n. br. Révay Gyula örök. ak. 15.—. Rettich Károly td. 16.—. Rédl Károly npt. 2.—, pk. —40. Rónay Antal td. 4.—. Ryll Viktor td. 16.—. Raskó József Eő. 6.—, pk. —55. Rakovszky kocsóczy urad. td. 16.—. Rettich Károly npt. 2.—, pk. —45. Rimler Pál td. 16.—, npt. 2.—, pk. —45. Rinaldi Ottó td. 16.—. Rutényi Károly td. 16.—. Röhrich Ernő td. 16.—. Rényi K. npt. 6.—. Ruzs Génes td. 16.—. Scholtz Gyula WKa. 5.—. Selmezbányai Kaszinó ld. 7·20. Stainer Gyula Hf. 1·40, npt. 2.—, pk. —12. Stark Dezső td. 8.—. Stromszky László td. 10.—. Szuppek József td. 8.—. Schmidt Ferencz (Szászrégen) td. 16.—. Schmidt Ferencz (S. B.) td. 16.—. Szalántzy László td. 32.—. Szöllősi Rezső td. 5.—. Sasvári cs. és kir. urad. td. 16.—. Sikó Áron td. 16.—. Szlimák János td. 8.—. Stainer Gyula td. 50.—, npthd. 70.—, hd. 112·20. S.-A.-Ujhelyi erdőhiv. npt. 12.—, pk. —72. Stecher Xaver td. 16.—. Szadeczky Miklós WKa. 10.—. Szabó Endre WKa. 5.—. Sándor Jenő td. 16.—. Szakolcza város kld. 6.—. Szaltzer Lajos td. 16.—. Szilágyi Ernő

td. 16.—. Szojka Gyula td. 16.—. Selmeczi főiskola ld. 32.—. Szászsebesi erdőhiv. WKa. 44·40, ld. 160.—. Szathmáry Béla npt. 2.—, pk. —·40. Stégmeier Ödön td. 16.—. Szentendre város npt. 2.—, pk. —·12. Steiner M. Mór td. 16.—. Sajóvárkonyi erdőhiv. npt. 2.—, pk. —·20. Sándor Imre td. 16.—. Süteő Oszkár npt. 2.—, pk. —·45. Syllaba Ernő td. 16.—, npt. 2.—, pk. —·45. Szabó István áb. 6.—. Szentimrey Dániel WKa. 26.—. Székely N. npt. 3.—. Szabó Adolf kld. 6.—. Sangeorgián J. ld. 16.—. Susáki erdőhiv. ld. 16.—. Skrbek Károly td. 16.—. Szabó Kálmán (battonyai) td. 10.—. Szénássy Béla npt. 2.—, pk. —·45. Technológiai Iparmúzeum ld. 14·40. Temesváry Béla WKa. 10.—. Toperczer Árpád npt. 2.—, pk. —·45. Török Sándor WKa. 20.—. Trsztyánszky László td. 16.—. npt. 2.—. Tomasovszky Imre td. 16.—. Tankó György npt. 3.—, pk. —·45. Tarassy Lajos td. 8.—. Tichy Kálmán td. 16.—. Tóth Pál td. 8.—. Tomassek Miklós td. 16.—. Tóth Ferencz npt. 3.—, pk. —·45. Tavy Gusztáv lb. 400.—, üb. 1·50. Tavassy Lajos TLa. 21.—. Tirts Rezső npt. 1.—, pk. —·45. gr. Teleki Arvéd td. 16.—, könyvek 3·20. Turcsa Tivadar td. 16.—, WKa. 4.—. Timók János td. npt. 40.—. Tótsóvári erdőhiv. WKa. 58.—. Takács János td. 16.—. Técsői közbirt. hd. 26·05. Tibori János ld. 4.—, npt. 4.—, pk. —·45. Tordony Emil td. 16.—. Török Aladár td. 16.—. Ujfalussy Mihály WKa. 4.—. Ulreich Gyula td. 16.—. Urikány-Zsilvölgyi r.-t. ld. 16.—. Ungvári főerdőhiv. WKa. 50.—, ld. 176.—. Urbán Gyula td. 16.—, npt. 2.—, pk. —·45. Várnay Ödön WKa. 10.—. Vidos Miklós td. 10.—. Vadászerdei szakiskola npt. 10.—. Velő Gyula td. 16.—. Vinkovcei főerdőhiv. hd. 19·90, ld. 16.—. Viski közbirt. hd. 49·75. Vigh József td. 16.—. Váczi püsp. urad. Ra. 200.—. Vaszary Antal td. 16.—. Weisz Hugó td. 16.—, npt. 2.—, pk. —·45. Wolfram Sándor td. 8.—. Wanyek Arnold td. 16.—. Waszner József td. 16.—. Wenczel Miksa td. 16.—, npt. 2.—, pk. —·45. Weyda Frigyes td. 16.—. Witting Emil npt. 4.—, pk. —·90. Zachar László npt. 2.—, pk. —·45. Zse eznyak Péter td. 16.—. Zsarnóczai erdőhiv. közp. tisztviselői WKa. 28.—, ld. 64.—. Zágrábi erdőig. ld. 256.—. gr. Zichy Béla urad. ld. 16.—, hd. 39·55. Zsák Emil td. 16.—. Zachar Jakab td. 16.—. Zagyvai erdészeti hivatal td. 16.—, npt. 2.—, pk. —·45.



Az „Erdészeti Lapok“ 1916. évi III—IV. füzetének
HIRDETÉSEI.

Az ERDÉSZETI LAPOK mellett mérsékelt közlési díjért
a lap irányával nem ellenkező hirdetések kiadatnak.

Dijszabás. Kéthasábos szélességben (107 mm) garmond betűvel vagy ennél nagyobb betűfajttal szedett hirdetés milliméterenkint *a)* faeladási hírdetéseknél 30 fillér, *b)* más hirdetéseknel 20 fillér. Táblázatos és garmond betűvel kisebb betűfajttal szedett hirdetések másfélszeres egységárral számíttatnak. Ismételt megjelenés esetén megfelelő árkedvezmény.

Külön mellékletek 25 gramm súlyig 70 koronáért, azontul 25 grammotként 25 koronával magasabb árért mellékeltetnek.

Magyar ipar és termelés	
Árjegyzék ingyen és bérmentve	 (2. XII. 2.)
	STAINER GYULA cs. és kir. udvari szállító. Körmend (Vas m.)
	Már 53 év óta szállít elismert megbízható minőségben mindennemű: Kül- és belföldi fenyő-, lomb- és gyümölcsmagvaikat, tű- és lomblevelű facsemetéket, diszfenyőket, sorfákat, élősvényeket, gyümölcsvadonczoikat és minden szakmába vágó más magvaikat. Saját erdészeti csemetetelepek Zalaegerszegen!
	A kontinens legnagyobb és legjobb hírnévnek örvendő hasonnemű vállalata
Szigoru leltismeretes kiszolgálás	

Főerdézi vagy más megfelelő állást keresek azonnali belépésre. 46 éves, nő, román. katolikus vagyok. A magyar, német és a tót nyelvet szóban és írásban tökéletesen bírom és keveset románul is beszélek.

Az erdészet és vadászat összes ágaiban teljes jártassággal bírok. Fáradhatlan szorgalmam és buzgó eredményes munkásságom elvannak ismervé. Jövedelemszaporítást garantálok.

A háború befejezéséig helyettesnek is mennék.

Szíves megkereséseket kér Skolka erdőmérnök, Oszlány, Bars megye.

(3. III. 2.)

fát, 1505-14 ürm^3 dorongfát és 2586-91 ürm^3 galyfát és forgácsot tartalmaz.

A hivatalosan megállapított becslár 72.199-09 K, melynek 10⁰/₀-a bánatpénzül az árverést vezető kezéhez leteendő.

Az erdőrészt a brassó-háromszéki helyi érdekű vasutak prázsmári állomásától mintegy hat kilométerre fekszik.

Utak, fuvar- és munkásviszony elég jók.

A részletes becslés, valamint az árverezési és szerződési feltételek alulírott községi előjáróságnál a hivatalos órák alatt megtekinthetők.

Prázsmár, 1916. évi január hó 6-án.

(4. II. 2.)

Az előjáróság.

Fenyőtutajfaeladás (1000 m^3 -es részletekben). 152/1916. sz. — A bustyaházai m. kir. erdőhivatal erdőgondnokságaiból az 1916. évben letutajozandó mintegy 71.000 m^3 1914. évi termelésű lucz- és jegenyefenyőhaszonfa Máramaroszigeten az erdőigazgatóság hivatalos helyiségében 1916. évi február hó 22-én (huszonkettedikén) d. e. 10 órakor zárt írásbeli ajánlatok útján eladásra kerül.

Az ajánlatokat az árverést megelőző napon délután 4 óráig kell a bustyaházai erdőhivatalnál benyújtani. Az ajánlatok az erdőigazgatóságnál a fentebb megjelölt napon délelőtt 10 órakor nyilvánosan felbontatnak.

A csoportok beosztását és kikiáltási árait feltüntető kimutatások, valamint a részletes versenytárgyalási feltételek, ajánlati űrlapok és borítékok a nevezett erdőhivatalnál beszerezhetők s ugyanezek az illető kerületbeli erdő- és faraktárgondnokságoknál megtekinthetők.

Bustyaháza, 1916. évi január hóban.

(5)

Bustyaházai m. kir. erdőhivatal.

MAGYAR ERDÉSZETI ÉS KERTÉSZETI VÁLLALAT.

NEUMAYR ÉS TÁRSA erdészeti faiskolája és magkereskedése

ZALAEGRSZEGEN. Szállít mindennemű erdészeti csemetékét, gyümölcsvadonco-
kat, erdészeti magvakat stb. a legjobb minőségben és a legjutányosabb árakon. Árjegyzék kívánatra bérmentve.

(7. III. 1.)

Árverési hirdetés. 2804/1915. sz. — A nagymarosi m. kir. erdőgondnokság kerekhegyi kőbányájának az 1916. évi január hó 1-től 1918. évi december hó 31-ig terjedő három évi időtartamra leendő bérbeadása iránt 1916. évi február hó 19-én délelőtt 10 órakor Gödöllőn az erdőhivatal székházában zárt írásbeli versenytárgyalás fog megtartatni.

Kikiáltási ár évi 630 K.

Bánatpénz 63 K.

Az árverési és szerződési feltételek az alulírott m. kir. erdőhivatalnál, valamint a nagymarosi m. kir. erdőgondnokságnál a hivatalos órák alatt megtekinthetők.

Gödöllő, 1915. évi december hó 30-án.

(6)

M. kir. erdőhivatal.

Faiskolaterület 120 hold.



FARAGÓ BÉLA

cs. és királyi udvari szállító,

**magyar magpergetőgyára,
erdészeti csemetetelepek,**

ZALAEGERSZEG.

Az összes erdészeti magvak elsőrendű minőségben. Kitűnően fejlődött csemeték, tölgymagok, fűmagvak, gazdasági magvak, fűmagkeverékek, vadetető takarmánynövények, gyümölcsfák, rózsák és diszfenyők. (S. III. 1.)

Árajánlattal szívesen szolgálók. Árjegyzék kívánatra megküldetik.

Faeladás. 220440/15/IV/4. sz. — A boszniai és hercegovinai tartományi kormány erdőgazdasági ügyosztálya az alatt megnevezett Kozara planina nevű, a bos.-dubicai járásban fekvő erdő-részben, hozzávetőlegesen megállapított famennyiséget tövön verseny-

tárgyalás utján eladja és pedig: Kozara planina erdőkerület 14.000 tömméter jegenyefenyőhaszon- és tűzifát és 19.000 tömméter bükkhaszon- és tűzifát és Bos.-Dubica erdőkerület 2500 tömméter hárs- és tűzifát. A vasut, mely felé a fa gravitál, Dubica. 12.500 korona bánatpénz leteendő.

Az egykoronás boszniai bélyeggel és az előirt bánatpénzzel ellátott, lepecsételt írásbeli ajánlatok, melyek csak a megnevezett erdőrész egész famennyiségére szólhatnak, legkésőbb 1916. évi február hó 23-áig délelőtt 11 óráig a tartományi kormány erdőgazdasági ügyosztályánál nyújtandók be.

Az erre vonatkozó részletes hirdetmény, az ajánlati minta, valamint a versenytárgyalási feltételek a tartományi kormány erdőgazdasági ügyosztályánál megtekinthetők, hol kívánatra szóbeli tájékoztatások is adatnak.

Szarajevó, 1916. évi január hó 14-én.

*A boszniai és hercegovinai tartományi kormány
erdőgazdasági ügyosztálya.*

(9)

Tölgyfaeladás. 857/1915. szám. — A fehérszéki volt urbéresek erdejének I. és II. vágássorozatában kijelölt 18'0—18'0, összesen 36'0 kat. hold mellmagasságban 24 cm átlagos vastagságu tölgyes 15 cm-nél vastagabb faanyagára Fehérszéken a községházánál 1916. február 24-én délelőtt 11 órakor zárt írásbeli ajánlat utján megtartandó nyilvános árverésen el fog adatni.

Kikiáltási ár az I. vágássorozat vágásterületére 13.140 K, bánatpénz 1300 K, a II. vágássorozat vágásterületére 17.640 K, bánatpénz 1800 K.

Árverezni szándékozók felhivatnak, hogy az ivenként koronás bélyeggel és a fenti bánatpénzzel felszerelt és mindkét vágássorozat faanyagára külön kitüntetett zárt írásbeli ajánlatokat a fenti határidőig a pribékfalvi körjegyzőhöz annál inkább nyujtsák be, mert elkésett vagy utóajánlatok figyelembe nem vétetnek.

Az árverési részletes feltételek a nagykárolyi állami erdőhivatalnál és a pribékfalvi (Szatmár megye) körjegyzőségnél megtekinthetők.

(10) *A volt urbéres birtokosság elnöke.*

000 **Egy vizsgázott** erdőőr és három erdőkezelő (erdőlegény) hadmentes korral felvétetnek. Román és magyar nyelvismeret szükséges. Igények, bizonyítványmások: Uradalom Felsőszőcs címre intézendők. (11)

Faeladási hirdetemény. 25/1916. szám. — Az Oroszmező községi volt urbéres birtokosság Oroszmező község határában fekvő mintegy 40·4 kat. hold területen található: 1700 *ürm*³ tölgy- és bükktüzifára becsült fatömegét és 800 métermázsára becsült cserkérget, Szolnok-Doboka vármegye közigazgatási gazdasági albizottságának 35/1916. számú véghatározata alapján 1916. év márczius hó 5-én délelőtt 10 óraker az Oroszmező községgházán tartandó szó- és írásbeli árverésen el fogja adni.

Kikiáltási ár 21.000 K.

Bánatpénz: 2100 K.

Utóajánlatok nem fogadtatnak el.

A részletes árverési és szerződési feltételek az oroszmezői község előljáróságánál, a nagyilonda vidéki m. kir. járási erdőgondnokságnál Désen és a dési m. kir. állami erdőhivatalnál a hivatalos órák alatt megtekinthetők.

Oroszmező, 1916. évi január hó 24-én.

(12)

Biltiu Aurél s. k.
v. urb. elnök.

Cserkéregeladási hirdetemény. A Buzamező községi volt urbéres birtokosság Buzamező község határában fekvő, az üzemterv adatai szerint a „B” gazdasági osztályba tartozó mintegy 25·0 kat. holdon található 200 métermázsára becsült cserkérget folyó évi márczius hó 5-én délután 3 óraker Buzamező községgházánál tartandó szó- és írásbeli árverésen el fogja adni.

Kikiáltási ár: 2000 K.

Bánatpénz: 200 K.

Utóajánlatok nem fogadtatnak el.

Részletes árverési és szerződési feltételek a buzamezői község előljáróságánál, a nagyilondavidéki m. kir. járási erdőgondnokság-

nál Désen és a dési m. kir. állami erdőhivatalnál a hivatalos órák alatt betekinthesők.

Buzamező, 1916. évi január hó 24-én.

(12/1)

Prekup Péter s. k.
v. urb. ernök.

Pályázati hirdetemény. 127/1916. szám. — A Leibicz r. t. városnál ujonnan rendszeresített *gazdasági tanácsnoki állásra* Szepes vármegye alispánjának 11084/1915. szám rendelete folytán ezennel pályázatot hirdetek.

A gazdasági tanácsnoki (erdészi) állás a IX. fizetési osztályba van sorozva és nyugdíjképes.

A gazdasági tanácsnoknak az 1883. évi I. t.-cz. 12. §-ában előirt képesítéssel (erdőmérnöki oklevél) kell birnia.

Felhivom a pályázni kívánókat, hogy kellően felszerelt, eddigi alkalmaztatásukat, valamint nyelvismereteiket is feltüntető pályázati kérvénveiket dr. Neogrády Lajos Szepes vármegye alispánja ő méltóságához Lőcsére 1916. évi február hó 26-ig nyujtsák be.

Leibicz, 1916. évi január hó 28-án.

(13)

Kovách
polgármester.

Elsőrendü ákáczrönköt nagyobb mennyiségben 20 cm-től felfelé elad uradalmi bérlőség *Világospuszta*, állomás és utolsó posta Sárosd, Fehér megye. (14)

Pályázat. A diósjenői uradalmi erdőhivatal az erdőrendezési munkálatok tartamára felmérésekben és becslésekben jártas erdőgyakornokot keres.

Pályázni óhajtók felhivatnak, hogy csupán okmánymásolatokkal felszerelendő kérvényeiket, igényeik megjelölése mellett, folyó évi márczius hó végéig alulirott erdőhivatalnál nyujtsák be.

Diósjenő (Nógrád m.), 1916. évi február hó 8-án.

(16)

Uradalmi erdőhivatal.

Cserkéregkitermelésre alkalmas faeladási hirdetmény. Alulirt ezenel közhírré teszem, hogy néhai gróf Serényi István kiskoru gyermekei tulajdonát képező Dédes község (Borsod megye) határában fekvő erdőnek, az ajánlkozó előtt megjelölendő mintegy 300 magyar holdat tevő részén tövön található 17 éves fáit, cserkitermelés czéljából zárt írásbeli ajánlat utján 1916. évi február hó 21-én délelőtt 11 órakor Budapesten Szabó Albert királyi közjegyzőnél, ennek VIII. ker., Rákóczi-ut 11. szám alatt levő irodájában eladom.

Ezen területen a prima cserkéreg várható mennyisége mintegy 6637 *q* lehet s a fával együtt a vevő tulajdonába megy át.

A kikiáltási ár 150.000 (egyszázötvenezer) koronában, a bánatpénz pedig 10.000 (tízezer) koronában állapittatik meg.

A bánatpénz készpénzben, vagy óvadékképes értékpapirokban Szabó Albert budapesti királyi közjegyzőnél az írásbeli zárt ajánlattal egyidejűleg leteendő, vagy postán beküldendő.

A részletes szerződési feltételek, a fentnevezett királyi közjegyzőnél, a hivatalos órák alatt betekintheők.

A területért, mennyiségért és minőségért eladó nem szavatul, ellenben az erdő megtekinthető és felbecsülhető.

Az erdő Nagyvisnyódedés vasuti állomáshoz körülbelül két kilométerre fekszik és érdeklődőkért az érkezési idő bejelentése esetén a vasutállomásra Szendrei Endre (Dédes) uradalmi tiszt kocsit fog küldeni.

Az eladó fentartja magának a jogot az ajánlattevők között szabadon választani, vagy ha megfelelő ajánlat nem tétetnék, az eladást egyáltalában nem eszközölni.

Budapest, 1916. évi január hó 27-én.

(15)

Özv. gróf Serényi Istvánné

szül. *gróf Zichy Aglája*

mint kisk. gyermekeinek t. és t. gyámja.

Faarverési hirdetmény. — A zalavári apátság közhírré teszi, hogy Nagyrada és Baksaháza községek határában (Zala megye) 280 kat. holdnyi erdőben 3705 drb. 11.000 *m*³-re becsült álló bükktrzs 110.000 K (egyszáztizetezer korona) kikiáltási árban, 1916. évi február hó 24-én a bárándi erdészlaknál tartandó zárt írásbeli ajánlattal egybekötött nyilvános árverésen a legtöbbet ígérőnek el fog adatni.

Az árverezők az árverés megkezdése előtt az árverést vezető kezéhez a kikiáltási ár 10%-át bánatpénzben kötelesek letenni és az egykoronás bélyeggel ellátott írásbeli zárt ajánlatok a megajánlott összeg 10%-ul megfelelő óvadékképes értékpapirral látandók el és abban kijelentendő, hogy ajánlattevő az árverési feltételeket ismeri s azoknak magát aláveti.

Az erdő fatömege becsértéken alul eladatni nem fog.

Árverési feltételek a bárándi erdészlaknál megtekinthetők.

Zalaapáti, 1916. évi február hó 1-én.

(17)

Zalavári apátság jószágkormányzósága.

Fenyőhaszonfaeladás (rakodókon). 41064/1916/I/B/1. sz. — Az erdőbádonyi, garamszentandrásai, mihálytelki, benesházai és vaczoki erdőgondnokságnál termelt 66.995 darab gömbölyű fenyőkaró, 19.220 darab erdei lécz, 194.887 *fm* rudfa, 45.00 *m*³ cellulózefa és 1974 *m*³ 25 *cm* és azon aluli, 356 *m*³ 25 *cm*-en felüli egyéb fenyőépület- és műszerfa zárt írásbeli ajánlatok útján fog eladatni.

Ajánlatok legkésőbb 1916. évi február hó 24-én déli 12 óráig nyújtandók be Besztercebányán a m. kir. erdőigazgatóságnál, ahol azok 1916. évi február hó 25-én délelőtt 10 órakor fognak nyilvánosan felbontatni.

Árverési feltételek, a faanyag csoportosításának és a kikiáltási áraknak kimutatása, ajánlati űrlap és boríték a besztercebányai erdőigazgatóságnál szerezhetők be.

Budapest, 1916. évi január hóban.

(18)

M. kir. földmivvelésügyi miniszter.

Erdő- és fűrésztulajdonosok figyelmébe. Bel- és külföldi *tőkeerős előfizetőink* következő kész anyagban esetleg kedvező fekvésű döntött vagy dönthető erdőre *ajánlatot kérnek*: diófa, kőrisfa, szilfa, tölgy-, jávor-, hárs-, gyertyán-, topoly-, lucz- és jegenyefenyőgömbfára és fűrészelt árura, bányafára, talpfára, cserkéregre, faszénre és tűzifára a hely, mennyiség, ár, méretek és fizetési feltételek megjelölésével *A Fakerskedelem* kiadóhivatalához Budapest, V., Visegrádi-u. 4. (19. II. 1.)

Árverési hirdetés (gömbölyű, hegyezett, hántatlan ákác-szőlőkaró eladásáról). 3414/1915. sz. — Az isaszegi m. kir. erdőgondnokság szentgyörgypusztai raktárában készletezett 14.193 drb. 1.6, 1.8 és 2.0 *m* hosszú gömbölyű, hegyezett, hántatlan ákác-szőlőkaró 1000 és 3000 darabos csoportokban folyó évi február hó 29-én délelőtt 10 órakor zárt írásbeli ajánlatok útján nyilvános versenytárgyaláson eladatik.

A zárt írásbeli ajánlatok 1916. évi február hó 28-án délelőtt 10 óráig a gödöllői m. kir. erdőhivatalnál nyújtandók be. Bánatpénz 1000 darabonként 6 K.

Utóajánlatok nem fogadtatnak el.

Részletes felvilágosítások, szerződési feltételek, kikiáltási árak stb. a gödöllői m. kir. erdőhivatalnál és az isaszegi m. kir. erdőgondnokságnál a hivatalos órák alatt megtekinthetők, utóbbi helyen érdeklődők a készletezett szőlőkarókat meg is tekinthetik.

Gödöllő, 1916. évi január hó 12-én.

(20)

M. kir. erdőhivatal.

Tölgy-, cserkéreg- és tűzifaeladási hirdetmény. Közhírré tétetik, hogy Dabar községben a községhezánál 1916. évi február hó 29-én délelőtt 10 órakor a dabari volt urbéres csoportbirtokosság a lónyabányai vasuti állomástól 5 kilométernyire Dabar község határában, ottan fekvő és vásárolt erdeje 152·2 kat. holdnyi részletének tövön található 3502 métermázsa cserkéregre és 4910 *ürm* hántott fára becsült kocánytalan tölgy fatömege zárt írásbeli ajánlatokkal egybekötött nyilvános árverésen el fog adatni.

Becsértéke 49.064 koronában állapított meg, melyen alól a fa és kéreg el nem adatik.

Bánatpénz 10⁰/o.

Útóajánlatok el nem fogadtnak.

Az eladásból befolyó pénzüsszeget vevő köteles a dabari volt urbéres csoportbirtokosság javára szóló letétképen közvetlenül a losonczy m. kir. adóhivatal pénztárába befizetni.

Az árverési és szerződési feltételek a dabari volt urbéres csoportbirtokosság elnökségénél Dabaron (Nógrád megye, u. p. Vámosfalva) és a losonczy m. kir. erdőgondnokságnál megtekinthetők.

Dabar, 1916. évi február hó 5-én.

(21)

Filyó Ádám

v. urb. csoportbirt. elnök.

Faeladási hirdetmény. 316/1915. szám. — A seréli volt urbéres elnöksége a nagyméltóságú m. kir. földmivelésügyi miniszter urnak 43338/1912. és illetve 79063. számú magas rendeleteivel engedélyezett seréli erdejükön kijelölt mintegy 85·0 kat. holdon található és mintegy 17.504 *m*³ bükk-tűzifának becsült faállományt folyó évi márczius hó 7-én délelőtt 10 órakor a seréli gör. kath. iskolában tartandó szó- és zárt írásbeli árverésen el fogja adni.

Kikiáltási ár 17.000 K.

Bánatpénz 1700 K.

Utóajánlatok nem fogadtatnak el.

A részletes árverési és szerződési feltételek a seréli volt urbéresnek elnökénél, a puji m. kir. járási erdőgondnokságnál és a dévai m. kir. állami erdőhivatalnál a hivatalos órák alatt megtekinthetők.

Serél (Hunyad megye), 1916. évi február hó 6-án.

(22)

A seréli volt urbéresnek elnöksége.

Termelt fenyőhaszonfaanyagok eladása. 420/1916. sz. — A lipitújvári főerdőhivatal likavai, oszadai és vichodnai erdőgondnokságaiban, valamint a lipitújvári faraktárban készletezett 3043·7 tm^3 12—25 cm középátmérőjű, valamint 3723·3 tm^3 26 cm és azon felüli középátmérőjű fenyőépület- és műszerfa, (9) kilencz eladási csoportra megosztva, zárt írásbeli ajánlatok útján kerül eladásra.

Az ajánlatok, melyek legkésőbbben 1916. évi február hó 25-én délután 6 óráig nyújtandók be Lipitújváron a m. kir. főerdőhivatalnál, február hó 26-án délelőtt 10 órakor fognak a főerdőhivatal helyiségében nyilvánosan felbontatni.

Az eladásra bocsátott faanyagok részletezését, a kikiáltási árakat feltüntető egybeállítás, az árverési feltételek, valamint az ajánlati űrlapok és borítékok a lipitújvári főerdőhivatalnál beszerezhetők.

Lipitújvár, 1916. évi február hóban.

(23)

A m. kir. főerdőhivatal.

Tölgyfaeladás. A jederi volt urbéres birtokosság 9·6, valamint az ottani nemesi közbirtokosság 9·0 kat. hold vágásterületén lévő és cserkéregtermelésre kiválóan alkalmas tölgyfa 1916. évi márczius hó 7-én d. e. 10 órakor Jederen a községházánál zárt ajánlatok alapján megtartandó nyilvános árverésen el fog adatni.

Kikiáltási ár a volt urbéresnek faanyagára 2880 korona, a nemesekére 2700 korona.

Bánatpénz mindkettőre 300—300 korona.

Az árverési részletes feltételek Nagysomkuton a jederi körjegyzőnél tekinthetők meg.

Jeder, 1916. évi február hó 6-án.

Radó Antal
közb. jegyző.

(24)

Pap Grigoria
nemesi közb. elnök.

Pruna Juon
urb. közb. elnök.

Kötegelt fenyőtüzifaeladás (vasuti rakodón). 792/1916. sz. — A szomolnokhutai m. kir. erdőgondnokság nagymedenczevölgyi fűrészén fűrész hulladékokból termelt és még termelendő és 20 cm magas, 50 cm átmérőjű kötegekbe rakott mintegy 20.000 köteg fenyőtüzifa zárt írásbeli ajánlatok mellett nyilvános versenytárgyaláson eladatik.

A zárt írásbeli ajánlatok 1916. évi márczius hó 1-én 12 óráig a tótsóvási m. kir. erdőhivatalnál nyújtandók be és 1916. évi márczius hó 2-án délelőtti 10 órakor az erdőhivatal helyiségében nyilvánosan bontatnak fel.

Részletes adatok, árverési és szerződési feltételek, valamint ajánlati űrlapok és borítékok a tótsóvári m. kir. erdőhivatalnál szerezhetők be.

Tótsóvár, 1916. évi február hóban.

(25)

M. kir. erdőhivatal.

Termelt fenyőhaszonfaeladás. 305/1916. sz. — Az aranyidai m. kir. erdőgondnokság kassahátori rakodóján készletezett 915 darab 553·59 m³ fenyőhaszonfa, amiből a külön csoportba sorozott 12—25 cm vékonyabb választékokra 252·35 m³ esik, kettő eladási csoportban zárt írásbeli ajánlatok mellett nyilvános versenytárgyaláson eladatik.

A zárt írásbeli ajánlatok 1916. évi márczius hó 1-én déli 12 óráig a tótsóvári m. kir. erdőhivatalnál nyújtandók be és 1916. márczius hó 2-án délelőtti 10 órakor az erdőhivatal helyiségében nyilvánosan bontatnak fel.

Részletes adatok, árverési és szerződési feltételek, valamint ajánlati űrlapok és borítékok a tótsóvári m. kir. erdőhivatalnál szerezhetők be.

Tótsóvár, 1916. évi február hóban.

(26)

M. kir. erdőhivatal.

Fenyőtutajfaeladás (1000 m^3 -es részletekben). 680/1916. sz. — A máramarosszigeti m. kir. erdőigazgatóság fejrpataki, rahói, tiszaközi, bogdáni és fehértiszai erdőgondnokságaiból az 1916. évben letutajozandó mintegy 14.000 m^3 25 cm és ennél kisebb közép-átmérőjű, továbbá 97.000 m^3 vegyes vastagsági méretű, összesen mintegy 111.000 m^3 1913., 1914. és 1915. évi termelésű lucz- és jegenyefenyőhaszonfa 1916. évi márczius hó 8-án, mintegy 28.000 m^3 25 cm és ennél vékonyabb, továbbá 74.000 m^3 vegyes vastagsági méretű, vagyis összesen mintegy 102.000 m^3 1914. és 1915. évi termelésű lucz- és jegenyefenyőhaszonfa pedig 1916. évi márczius hó 22-én Máramarosszigeten az erdőigazgatóság hivatalos helyiségében délelőtt 10 órakor zárt írásbeli ajánlatok útján eladásra kerül.

Az ajánlatokat az árverést megelőző napon délután 4 óráig kell a máramarosszigeti erdőigazgatóságnál benyújtani. Az ajánlatok az erdőigazgatóságnál a fentebb megjelölt napon délelőtt 10 órakor nyilvánosan felbontatnak.

A csoportok beosztását és kikiáltási árait feltüntető kimutatások, valamint a részletes versenytárgyalási feltételek, ajánlati űrlapok és borítékok a nevezett erdőigazgatóságnál beszerezhetők s ugyanezek a kerületbeli erdőgondnokságok és a bocskói faraktárgondnok-ságnál megtekinthetők.

Máramarossziget, 1916. évi február hónapban.

(27)

M. kir. erdőigazgatóság.

Árverési hirdetés. 696/1916. szám. — Breznóbánya szab. kir. város képviselőtestületének folyó évi 696. szám alatt hozott határozata folytán ezennel közhírré teszem, hogy a városi Garam-rohoznai és Vámos-jarabói erdőkerületekben 1915. és 1916. évekre üzemterv szerint kihasználásra előirt osztagokban találtató haszonfa és luczfenyőkéreg 1916. évi márczius hó 9-én délelőtt 10 órakor a városi tanácsteremben megtartandó nyilvános árverésen fog eladatni.

Az ajánlatok külön a Garam-rohoznai, külön a Vámos-jarabói haszonfára, nemkülönben külön a garamvölgyi és jarabóvölgyi és külön a rohoznavölgyi osztagokban kitermelendő luczfenyőkéregre teendők, de a luczfenyőkéregre együttes ajánlat is tehető.

Kikiáltási árak tömköbméterenként :

1. A Garam-rohoznai erdőkerületben :
 - a) jegenye- és luczfenyőfáknál tizenöt (15) *cm*-nyi középső átmérőig nyolcz (8) K.
 - b) jegenye- és luczfenyőfáknál tizenhat (16) *cm* középátmérőtől felfelé tizenöt korona huszonhat fillér (15 K 26 f).
 - c) juhar-, kőris- és szilfáknál vastagságra nézve különbség nélkül tizenegy (11) K.
 - d) bükkfáknál vastagságra nézve különbség nélkül öt (5) K.
2. A Vámos-jarabói erdőkerületben :
 - a) jegenye- és luczfenyőfáknál tizenöt (15) *cm*-nyi középső átmérőig öt korona harminczöt fillér (5 K 35 f).
 - b) jegenye- és luczfenyőfáknál tizenhat (16) *cm*-nyi középső átmérőtől felfelé nyolcz korona harminczöt fillér (8 K 35 f).
 - c) juhar-, kőris- és szilfáknál vastagságra nézve különbség nélkül öt korona negyven fillér (5 K 40 f).
 - d) bükkfáknál vastagságra nézve különbség nélkül kettő korona nyolczvan fillér (2 K 80 f).

3. Garamvölgyi és jarabóvölgyi osztagokban kitermelendő luczfenyőkéregnél négyezer (4000) K.

4. Rohoznavölgyi osztagokban kitermelendő luczfenyőkéregnél tizezer (10.000) K.

5. Mind a kettő csoportra együttesen tizennégyezer (14.000) K.

Bánatpénz Garam-rohoznai haszonfa vételére tizezer (10.000) K; a Vámos-jarabói haszonfa vételére egyezeröttszáz (1500) K és a luczfenyőkéregnél a kikiáltási ár tiz (10) százaléka.

Írásbeli ajánlatok is elfogadtatnak, ha a meghatározott bánatpénzzel elláttattak s a szóbeli árverésnek megkezdése előtt Breznóbánya szab. kir. város árverelő küldöttségénél benyújtattak. Az árverési feltételektől eltérő kikötéseket tartalmazó, vagy később beérkezett, valamint utóajánlatok tekintetbe nem vétetnek.

Árverési és szerződési feltételek a városi nagy irodában a hivatalos órák alatt megtekinthetők.

Ajánlati űrlapok a városi erdőhivatalnál kaphatók.

Breznóbánya, 1916. évi február hó 11-én.

Polgármester helyett:

(28)

Kuhn
főjegyző.

22 22 22

ERDÉSZETI LAPOK

Az „Erdészeti Lapok“ 1916. évi III—IV. füzetének tartalma:

	Oldal
<i>Wellibil Károly</i> : A cserkéreg termeléséről és értékesítéséről	91
<i>Stehlo Gyula</i> : A keskenyvágányu erdei vasutak felépítményéről (folytatása köv.)	96
<i>Kőfalusi Győző</i> : Az ártéri erdősítések két veszedelmes ellensége	115
<i>Majerszky István</i> : Az ártéri szigeterdők felujtásáról	117
FAKERESKEDELEM. A puhafaárak alakulása. — A talpfaüzlet. — A tűzifaüzlet. — A faszén. — Új faipari vállalatok. — A tátrai széldöntvények eladása. — Faárverési eredmények	120
HIVATALOS KÖZLEMÉNYEK. Felhívás a tavaszi erdészeti államvizsga tárgyában	132
II. Hivatalos közlemény elvesztett erdőőri szakvizsga-bizonyítványról	132
<i>Kolozsvári Nagy Károly</i> †	133
KÜLÖNFÉLÉK. Kitüntetések. — Téglás Gábor †. — Hősi halál. — Halálozások. — Harcztéri hírek. — Újví üdvözlések megváltása. — A hadiévek beszámítása az állami erdészeti személyzetnél. — A karszterdősítés mai helyén 1562-ben létezett erdőség igazolása (<i>Téglás Gábor</i>). — Az üregi nyulak pusztításának kérdéséhez (s—a). — Öntözéseink sikertelensége. — Szerkesztői üzenet	134
Változások és kitüntetések az erdészeti szolgálat köréből	144
ERDÉSZETI RENDELETEK TÁRA. I. Körrendelet a cserkéregtermelés előmozdítása tárgyában	145
II. Körrendelet a hadifoglyoknak tengeri halakkal való élelmezése tárgyában	148
III. A m. kir. minisztériumnak 194/1916. M. E. sz. rendelete vasuti talpfa szállításához szükséges igazolványok tárgyában	149
IV. Értesítés munkáscsoportok átengedése tárgyában	152
Az Országos Erdészeti Egyesület pénztáránál teljesített befizetések (1916. évi január hóban)	153
HIRDETÉSEK	I—XIV



1. A Gergely-templom emléktáráról

Dr. Gergely Á. — Budapest, 1916. — 100 oldal. — 1000 Ft.

Arany János: 1816. évi III–IV. évi törvények

1816. évi III. törvény a közigazgatásról

1816. évi IV. törvény a közigazgatásról

1816. évi V. törvény a közigazgatásról

1816. évi VI. törvény a közigazgatásról

1816. évi VII. törvény a közigazgatásról

1816. évi VIII. törvény a közigazgatásról

1816. évi IX. törvény a közigazgatásról

1816. évi X. törvény a közigazgatásról

1816. évi XI. törvény a közigazgatásról

1816. évi XII. törvény a közigazgatásról

1816. évi XIII. törvény a közigazgatásról

1816. évi XIV. törvény a közigazgatásról

1816. évi XV. törvény a közigazgatásról

1816. évi XVI. törvény a közigazgatásról

1816. évi XVII. törvény a közigazgatásról

1816. évi XVIII. törvény a közigazgatásról

1816. évi XIX. törvény a közigazgatásról

1816. évi XX. törvény a közigazgatásról

1816. évi XXI. törvény a közigazgatásról

1816. évi XXII. törvény a közigazgatásról

1816. évi XXIII. törvény a közigazgatásról

1816. évi XXIV. törvény a közigazgatásról

1816. évi XXV. törvény a közigazgatásról

1816. évi XXVI. törvény a közigazgatásról

1816. évi XXVII. törvény a közigazgatásról

1816. évi XXVIII. törvény a közigazgatásról

1816. évi XXIX. törvény a közigazgatásról

1816. évi XXX. törvény a közigazgatásról

1816. évi XXXI. törvény a közigazgatásról

1816. évi XXXII. törvény a közigazgatásról

1816. évi XXXIII. törvény a közigazgatásról

1816. évi XXXIV. törvény a közigazgatásról

1816. évi XXXV. törvény a közigazgatásról