

ERDÉSZETI LAPOK

AZ ORSZÁGOS ERDESZETI EGYESÜLET

KÖZLÖNYE

ERDŐ- ÉS FÖLDBIRTOKOSOK, ERDÉSZETI ÜGYEKKEL FOGLALKOZÓK
ÉS ERDŐTISZTEK SZÁMÁRA

Szerkeszti

BUND KÁROLY,

egyesületi titkár.

1914. év, május 1.

IX. FÜZET.

LIII-ik évfolyam.

Megjelenik minden hónap 1. és 15-ik napján.

Ára egy évre azok számára, kik az Országos Erdészeti Egyesületnek nem tagjai, 16 kor. Az egyesület azon alapító tagjainak, kik legalább 300 koronát alapítottak, ingyen jár, míg azoknak, kik ezen összegnél kevesebbet alapítottak, az illető alapítványi kamat beküldése mellett, ára 6 kor. Rendes tagoknak a 16 kor. évi díj fejében szintén ingyen küldetik meg.

Az Országos Erdészeti Egyesület időközönként megjelenő közérdekű kiadványai (népszerű erdészeti ismeretek téra stb.), valamint a hirdetések (állandó melléklet) és az időközönként a laphoz fűzött, műnyomópapíron készült képek az előfizetési ár fejében a lappal *ingyen* küldetnek meg.

Szerkesztőség és kiadóhivatal:

BUDAPEST, V., Alkotmány-utcza 6. szám

(Telefon: 37—22)

A lapnak legkésőbb minden hónap 5. és 20. napjáig a t. egyesületi tagok vagy előfizetők kezeihez kell jutni. Ellenkező esetben posta-jegygyel „reclamatio” teendő



Munkatársaink tájékozásául! Az „Erdészeti Lapok” közleményeik körébe fogadják az erdőgazdaság összes ágainak művelésére és ismertetésére szolgáló értekezéseket s a gazdálkodás gyakorlati alkalmazására vonatkozó bármilyen tudósításokat, valamint felveszszük az erdészetet közelről érdeklő s azzal mintegy rokoni kötelékben lévő vadászati ügyeket is.

Írói tiszteletdíj: Egy nyomtatott ivnyi (16. old.) eredeti értekezésért, mely a szerkesztőség részéről átdolgozást nem igényel, 48—64 K, ha az átdolgozást igényel avagy idegen nyelvből eszközölt szabatos fordításért 32—48 K, oly fordításért, mely átdolgozást igényel, 24—32 K.

Munkatársaink tiszteletdíját a szerkesztőség évnegyedenként küldi meg.

Kérjük munkatársainkat, hogy dolgozataikat csak egyes félvekre s ilyeneken is csak az egyik oldallapra, törött alakban írják. A cikkekhez tartozó rajzokat sima, fehér papíron, lehetőleg kétszer olyan nagyságban kell készíteni, mint amilyen nagyságban azokat a szerző a lapba felvételni kívánja. Ugyanilyen mértékben nagyítva kell a rajzhoz tartozó felírásokat, betűket s egyéb jelzéseket is alkalmazni. Tiszta és szép másolatokat csak hasonlóan kidolgozott eredeti után lehet várni. *Kéziratok nem küldetnek vissza.*

Az Erdészeti Lapokban megjelenő közleményekről a szerkesztőség a nyomdai költségek megtérítése esetén *különlenyomatokat* is készített a szerzők számára. A nyomdai költség (füzve, de boríték nélkül) 30 példány után 16 oldalas ivenként 7 K, 50 példány után 8, 100 példány után 10 K.

Borítékkal ellátva, a különlenyomatok előállítására 30 példánynál 3 K 60 fill., 50 példánynál 4 K-val, 100 példánynál 5 K-val többre kerül.

EGYESÜLETI HIRDETÉSEK.

Figyelmeztetés. Az egyesületi kiadványokból az egyesületi tagok *csak egy példányt* szerezhethetvén meg *kedvezményes áron*, több példány megrendelése esetében a többi példány után a nem tagok számára megállapított ár küldendő be.

Az Országos Erdészeti Egyesületnél (Bpest, V., Alkotmány-utca 6. sz.) a következő művek rendelhetők meg:

ERDÉSZETI LAPOK. Az Országos Erdészeti Egyesület közlönye. Szerkeszti *Bund Károly*. Előfizetési ára 1 évre 16 korona. Megjelenik minden hó 1-én és 15-én. Mutatványszámok ingyenesen. Régi évfolyamok mérsékelt áron.

AZ ERDŐ. Erdészeti és vadászati szaklap kisebb erdők birtokosai és kezelői, erdészeti és vadászati altisztek részére. Szerkeszti *Balogh Ernő* m. kir. erdőtaná sos. Megjelenik minden hó 1-én és 15-én. Ára 1 évre 4 K.

AZ ERDÉSZETI ZSEBNAPTÁR 1914. ÉVI (33.) ÉVFOLYAMA. Ára tagoknak 2 K, másoknak 3 K. Legcélyszerűbb 2 K 45 f, illetőleg 3 K 45 f előzetes beküldésével rendelni, mely esetben bérmentve szállítatik.

AZ ERDŐÓR vagy AZ ERDÉSZET ALAPVONALAI KÉRDÉSEKBEK ÉS FELELETEKBEK. Irta: *Bedő Albert*. IX. kiadás, 1912. Ára 6 K. 6 kor. 55 fill. előzetes beküldése esetén bérmentve és ajánlva küldetik.

AZ ERDŐRENDEZÉSTAN KÉZIKÖNYVE. Irta: *bölcszházi Belházy Emil*. Ára tagoknak 6 K, nem tagoknak 10 K.

ERDÉSZETI NÖVÉNYTAN. Irta: *Fekete Lajos és Mágocsi-Dietz Sándor*. I. kötet. Általános növénytan. Teljesen elfogyott. — II. kötet: Növényrendszertan. Részletes növénytan. Növényföldrajz. Ára tagoknak 12 K, nem tagoknak 18 K



1. kép. 70⁰/00-es pályarészlet a szomolnoki Nagymedence völgy felső szakaszán.



2. kép. Pálvarészlet Szomolnok községben. (Fábián Iános felvételei.)



3. kép. Terelővágány. (Szabó Lajos felvétele.)



4. kép. Rakodás a Kismedence völgyben a kocsik feltüntetésével.
(Fábián J. felvétele.)

1914. MÁJUS 1.

ERDÉSZETI LAPOK

LIII. ÉVF.

AZ ORSZÁGOS ERDÉSZETI EGYESÜLET

KÖZLÖNYE

9. FÜZET.

KIADJA: AZ ORSZÁGOS ERDÉSZETI EGYESÜLET

Szerkeszti:

BUND KÁROLY

Megjelenik minden hó 1-én és 15-én. ☉ Előfizetési díj egy évre 16 korona.

Az Orsz. Erd. Egyes. oly alapító tagjai, kik legalább 300 kor. alapítványt tettek, valamint a rendes tagok is 16 kor. évi tagsági díj fejében ingyen kapják. Azok az alapító tagok, kik 300 koronánál kevesebbet alapítottak, 6 kor. kedvezményes árért járathatják.

Szerkesztőség és kiadóhivatal: Budapest, Lipótváros, Alkotmány-utca 6. sz. II. em.

☞ A lap irányával nem ellenkező hirdetések mérsékelt díjért közöltenek. ☞

(Telefon: 37-22.)

A szomolnoki széldöntések sürgős kiszállítása és feldolgoása érdekében létesített berendezések ismertetése.

Irta és az Országos Erdészeti Egyesületben 1914. márczius 6-án felolvasta:
Papp László m. kir. segéderdőmérnök.

Folyó évi február hó 13-án Nemes Károly főerdőtanácsos ur ismertette a szomolnoki széldöntéseket, azok kitermelését és értékesítését; a jelen felolvasásnak tárgya: ezen széldöntések sürgős kiszállítása érdekében létesített *erdei vasutak* és gyors feldolgoása céljából épített *vándorfürészeknek* ismertetése.

I. Szomolnoki erdei vasut.

Az 1912. év április elején dúlt szélvihar által ledöntött faanyagok kitermelése és értékesítése mellett egyik legnehezebb probléma volt, mely megoldásra várt: gondoskodni olyan szállítási berendezésekről, amelyek segítségével a völgyek aljára közelített faanyagok, a közforgalmu vasutvonalokon való továbbítás céljából a legközelebbi vasutállomásra leszállíthatók legyenek.

A Szomolnok patak mellékvölgyei, ahol a széldöntések történtek, a gölniczvölgyi helyiérdekű vasutra gravitálnak.

Az a pont tehát, ahová az összes fának a közforgalomba való bevonás céljából jutnia kellett, ezen vasut szomolnokhutai végállomása, mely állomás a völgyekbe lecsusztatott faanyagok helyétől mintegy 8—10 km távolságra fekszik.

Ezen vasutállomásról a megközelítendő mellékvölgyek torkolataig állami, illetve törvényhatósági ut vezet és ebből kiágazólag a széldöntvények zömét tartalmazó Nagymedencze-völgybe egy 4—5 m széles alapozott és kavicsolt erdei ut halad felfelé, mindazonáltal tisztán e meglévő uthálózatra támaszkodva, gondolni sem lehetett arra, hogy az aránylag igen nagy tömegek gyorsan leszállíthatók legyenek, a következő okokból:

1. igen nagy fuvarerőt kellett volna alkalmazni; a helyi fuvarerő pedig elégtelen és drága volt;

2. a törvényhatósági uton a tengelyen való szállítást nagy mértékben befolyásolja a Szomolnok község felett lévő igen erős (70—80‰) ellenemelkedésű utszakasz, valamint az a körülmény, hogy ez az ut a községben igen szűk és kanyarulatai nagyon élesek;

3. a nagymedenczevölgyi kincstári erdei ut, melynek hidjai is a legkezdetlegesebb szerkezetűek, alapos rendbehozást igényelt volna és az uthálózat kiterjesztendő lett volna azokba a mellékvölgyekbe is, ahol semmiféle ut nincs, de amelyek feltárása a fa kiszállítása érdekében elkerülhetetlenül szükséges volt, s végül

4. köztudomásu, hogy a fuvarozás a legdrágább szállítási mód.

Mindezeket a körülményeket a földművelésügyi miniszter ur kiküldöttei és a tótsóvári erdőhivatal képviselőiből Kaán Károly főerdőtanácsos ur elnöklete alatt alakult bizottság a széldöntések helyszíni bejárása alkalmával mérlegelés alá vette s a teendők megállapítása céljából 1912. évi május hó 6-án, Kassán felvett jegyzőkönyvben foglaltak szerint szükségesnek találta, hogy bizonyos viszonylatokban a faanyagok kiszállítását a meglévő uthálózatától függetlenül kell lebonyolítani és evégből az egyedül célravezető megoldáshoz: az *ideiglenes jellegű erdei vasuthálózat* létesítéséhez kell folyamodni.

Indokoltnak találta nevezett bizottság a vasutépítést azért is, mert majdnem biztosan lehetett következtetni arra, hogy az egyelőre

még állva maradt, de állékonyságukban nagy mértékben meg-ingatott erdőrészekben a szélöntések ismétlődni fognak és így az erdei vasutnak nem csupán a jelenlegi szélöntvények kiszállítása lesz a feladata.

Ennek megfelelően a vasut legalább 6 évi fennállási időtar-tammal volt tervezendő és az engedély is erre az időre szól.

Hogy fentti következtetés helyes volt, már is beigazolást nyert, mert az 1913. év folyamán tényleg történtek újabb szélön-tések, melyeknek ismét mintegy 15.000 m^3 faanyag esett áldozatul. Ennek jelentékeny része szintén az erdei vasuton vár elszállításra.

Az erdei vasut építésénél az említett kassai jegyzőkönyvben foglalt alapvető megállapodások intenczióinak megfelelően, a követ-kező irányelvek tartattak szem előtt:

1. első és legfontosabb kellék, hogy a vasut minél *rövidebb idő alatt* megépüljön;

2. hogy minél *kevesebbe* kerüljön;

3. az erdei vasut tartozékát képező berendezések és felszere-lések akként létesüljenek, hogy a szállítási üzem befejezése után más helyre, más üzemhez elszállítva, vagy eredeti helyükön meg-maradva ugyan, de más rendeltetéssel, továbbra is felhasználhatók legyenek.

Ennek megfelelően a magasépitmények akként voltak létesi-tendőek, hogy részben szükség esetén alapjaikról a szerkezetek megrongálása nélkül felszedhetők, elszállíthatók és másutt újból felállíthatók legyenek, részben pedig a vasut leszerelése után a meglévő épületek, mint erdőőri, vadőri lakok, ahhoz tartozó melléképületek, fuvaros istállók és munkástanyák az erdőgazdaság eziránti szükségleteinek kielégítésére szolgáljanak. A járóművek beszerzésénél irányadó volt, hogy azok más kincstári erdei vasuti üzemeknél is alkalmazhatók legyenek.

A felépítményi vasanyagok felszedendőek lesznek s a közel-jövőben építendő más erdei vasut céljaira már mint kész anyag van számításba véve.

Hasonlóképen más üzemnél való felhasználás céljából le-szerelendő lesz a távbeszélőhálózat is. A rakodók számára szük-séges területek pedig azzal a célzattal irtattak ki és egyengettek szét, hogy a fa elszállítása után az erdőgondnoksági személyzet

illetményföldhöz jusson, amit most — ilyenek hiányában — nélkülözni kénytelen.

Ezen kivánalmak közül a *sürgősségnek* nagy fontossága volt abból a szempontból, hogy a máglyákban összehalmozott faanyagok korlátolt tartósságára, illetve a kedvezőtlen viszonyok között mielőbb bekövetkező romlására való tekintettel, a szállítást *azonnal* meg kellett kezdeni és azt oly erővel folytatni, hogy a fa a bomlási folyamat beállta előtt rendeltetési és értékesítési helyére jusson.

A második kívánalomnak: az *olcsóságnak* pedig önként értehetőleg azért volt nagy jelentősége, mert az erdei vasut jövedelmezőségi számítása csak így mutatott fel pozitív eredményeket.

A harmadik feltétel felállítására szintén a kedvező jövedelmezőség érdekében történt és főként ennek a feltételnek szigorú keresztülvitele teszi rentabilissá a vasutat, amennyiben a nagyobb létesítmények közül még a helyéről el nem mozdítható alépitmény sem terheli tisztán a széldöntvényekből befolyó bevételeket, mert később az uthálózat kifejlesztésénél az alépitmény jelentékeny hosszban megfelelő szélesítés útján uttá lesz átalakítható. Még inkább áll ez a többi létesítményekre, amelyek jövedelmezőség megállapításánál csak értékük egy részével, sőt egyes beszerzések, mint aminők a járóművek, csak a használatukból folyó értékcsökkenéssel vehetők reálisan számításba.

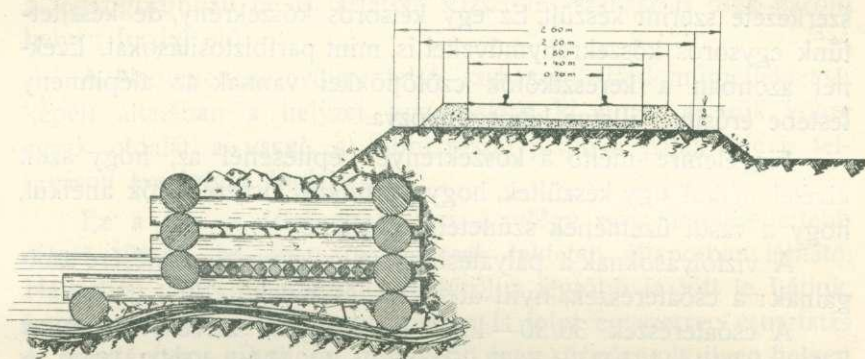
Ezen általános bevezetés után rátérek az erdei vasut részletes műszaki ismertetésére. (Az erdei vasuthálózatot I. az Erd. Lapok 1914. évi VIII. füzetében.)

A vonal, mint már említettem, Szomolnokhuta vasutállomásról, az ezel szemben fekvő rakodóról indul ki, innen részben az állami, illetve törvényhatósági ut, legnagyobbbrészt azonban a Szomolnok patak mentén halad felfelé, Szomolnok községet egész hosszában keresztülszeli, az 54 szelvénynél eléri a medenczevölgyi telepet, a 60 szelvénynél elhagyja a fővölgyet és befordul a Nagymedenczevölgybe és innen ennek alján, mindenütt a terepviszonyokhoz simulva, vezet felfelé a körülbelül 100 szelvénynél lévő végpontig. Ez a fővonal. Ennek 70 szelvénye táján ágazik ki a 800 m hosszú kis-medenczevölgyi szárnyvonal, míg a 2·8 km hosszú kovandvölgyi szárnyvonal a medenczevölgyi telepről ágazik ki a fővonalból.

Az átnézeti térképen látható még a gölniczvölgyi helyiérdekű vasut végző szakasza, a szomolnokhutai végállomás, az ugyanottani kincstári rakodó, Szomolnok község és a medenczevölgyi telep.

A vasuthálózat hossza kitérőkkel és rakodóvágányokkal együtt, nem számítva azonban ide az 1'00 *m* nyomtávu iparvágányt és a fűrésztelepen létesült vágányhálózatot, pontosan 15.075'00 *m*, azaz kerekén 15'00 *km*.

Az előmunkálatok közül a vasut nyomjelzésénél és a tervek elkészítésénél, mely munkák a feketemoldvai vonal kitűzésével együtt 3 mérnököt 24 munkanapig vettek igénybe, a főtörekvés az



10. kép. A vasutszabvány profilja a kőszekrényes támfal feltüntetésével.

volt, hogy az olcsóság követelményeihez képest, de idegen jogok és a műszaki szempontok sérelme nélkül a vasut pályaszíne mindenütt lehetőleg a terep semleges zónájában vezetessék. Ennek eredményeképpen elérhető volt, hogy a földmozgósítás *fm*-enként átlag csak 1'5 *m*³-t tett ki, míg ezzel szemben más erdei vasutaknál ez az átlag 6—7 *m*³-re szokott emelkedni.

A kitűzött vonal mentén található fákat és cserjéket eltávolítván, gondoskodás történt arról, hogy a gyeptakaró lehántassék és az alépitménybe eső tuskók és gyökerek kiirtassanak, a kellő teherhordóképeséggel nem bíró tőzeges talajrészecskék eltávolíttassanak s a vizenyős helyek kőből kirakott szivárgóbordákkal kiszáríttassanak.

Az alépitmény anyaga tulnyomó részben kemény kavicsos és kőves föld, melynek kitermelése kizárólag csákánymunkát képezett.

Sziklafejtés és robbantás az egész vonalon kis mérvben fordult elő.

A beirt méretekből kivehetőleg a vasut nyomtáva 76 cm ; az alépitmény koronaszélessége $2\cdot60\text{ m}$; a kavicságyvastagság $0\cdot20\text{ m}$; talpfahossz $1\cdot40\text{ m}$; talpfavastagság $12\text{--}14\text{ cm}$; az alépitmény rézsűje $1 : \frac{5}{4}$.

A patakielőli kőszekrényes támfal legalsó gyűrűje $60\text{--}80\text{ cm}$ -re kiugrik a többi előtt, s ezáltal mintegy előépitményt képez. Ez alatt végesvégig rözseteríték van a mederágyba helyezve és erre az első gyűrűre jön a terhelés egyenletes elosztását célzó gömbölyű sulypadolat. A többi gyűrű a kőszekrények általánosan ismert szerkezete szerint készült. Ez egy kétsoros kőszekrény, de készítettünk egysoros kőszekrényműveket is, mint partbiztosításokat. Ezeknél azonban a keresztkötlők czölöpökkel vannak az alépitmény testébe erősítve, illetve kihorgonyozva.

Figyelemre méltó a kőszekrények építésénél az, hogy azok kivétel nélkül úgy készültek, hogy bármikor kicserélhetők anélkül, hogy a vasut üzemének szünetelnie kellene.

A vízfolyásoknak a pályatestben való keresztülvezetésére szolgálnak: a csőátereszek, nyílt átereszek és hidak.

A csőátereszek $30/30\text{--}40/40\text{ cm}$ átfolyási szelvénynyel 8 cm erős padlódeszkából a nyílt átereszek és hidak $0\cdot60\text{--}10\cdot00\text{ m}$ nyílásig czölöpözött hidfőkkel s a támköznek megfelelően egyszerű tartós, ikertartós és ékelt ikertartós áthidalással tisztán fából készültek.

A csőátereszek alkalmazást csak ott találtak, ahol a pályatest töltésben van kiképezve és az elhelyezésnél figyelem fordított arra, hogy a csőáteresz felső szintje az alépitmény koronaszintje alatt legalább 30 cm mélyre kerüljön.

A nyílt átereszek és hidak a pálya tengelyéhez viszonyítva merőleges elhelyezésűek s csak ott, ahol ez az elhelyezés erőszakos patakszabályozást vont volna maga után, alkalmaztunk ferde nyílású átereszeket és hidakat.

A hidtartók méretszámításánál a 60 HP -ös 3 kapcsolt tengelyű gőzmozdony keréknyomása vétetett alapul. Ennek a mozdonynak szolgálati súlya $12\cdot9\text{ t}$, keréknyomása pedig $2\cdot15\text{ t}$. A pályán közlekedő többi járóművek és gépek keréknyomása ennél kisebb.

Ezen legnagyobb igénybevételnek megfelelően pl. a $10\cdot00\text{ m}$

nyilású hid felszerkezetét két ékelt ikertartó képezi, melyek mindegyike 4 drb. 30—30 *cm* keresztmetszvényű épülő gerendából van a támköznek megfelelő szabályszerinti ék- és csavarbeosztás szerint tölgypáncsokkal és vascsavarokkal összefogva.

Lejtviszonyok tekintetében megemlítendő, hogy a pálya maximális emelkedése 70⁰/₀₀. Ez az emelkedés tulnyomó különösen a Nagymedencze völgy felső 1·5 *km* hosszú szakaszán, ahol kisebb emelkedés alkalmazása a völgy kedvezőtlen hosszszelvényénél fogva kizárt dolog volt. Átlag 50—60⁰/₀₀ emelkedése van a majdnem 3·00 *km* hosszú kovandvölgyi szárnyvonalnak is.

Ellenesés nem volt megengedve és ez a kikötés a kivitelnél a legszigorubban be is tartatott. Vízszintes szakasz is csak három helyen fordul elő.

A Nagymedencze völgy felső szakaszán (lásd műmelléklet 1. képét) általában a helyzet úgy alakult ki, hogy a szűk völgy egyik oldalát a vasut, a többi részét pedig a patak fölé is felrakásolt famáglyák foglalták el.

Ez a kép a felső szakaszon a völgy egy kiszélesedettebb részét tünteti fel. Itt a pálya csak fektetett állapotban látható. Háttérben van egy csuszató, melyről a legtöbb fa jött le. Látjuk, hogy egy helyen két nagy munka is folyt egyszerre: csuszatás és vasutépítés s minthogy mindkettő igen sürgős volt, ilyen helyen a munkák összeegyeztetése elég sok gondot okozott. A csuszatás alatt ugyanis a vasutépítésnek szünetelnie kellett, mert ilyenkor a vasutépítő munkásokra az ott tartózkodás életveszélylyel járt.

Az irányviszonyokat illetőleg fontos, hogy a kanyarulatok minimális sugara 40⁰⁰ *m*. Ennek alkalmazására különösen a vonal azon szakaszán került gyakrabban sor, ahol a pálya Szomolnok községen vezet keresztül.

A vonal irányviszonyai általában elég kedvezőek és a pálya hegyi jellege dacára a több száz méter hosszú egyenesek nem ritkák.

Vonalvezetés tekintetében egyik legnehezebb feladat volt a Szomolnok községen keresztül vezető szakasz kitüzése. Ezen a részen a rendkívül szűk völgy egészen a patakig sűrűn be van építve. A kitüzést itt úgy kellett végezni, hogy egyrészt a patak partján haladó ut érintetlen maradjon, másrészt, hogy lakóházak vagy melléképületek áthelyezése lehetőleg elkerültessék. Ez termé-

szetesen nem mindenütt sikerült s a legkörültekintőbb kitűzés daczára nem egy, bár alárendelt jellegű építmény akadt, mely részben, vagy teljesen a vonal utjába esvén, azt a tulajdonos beleegyezésével széjjel kellett szedni és az ürszelvényen kívül újból felállítani.

Ily szűk korlátok között legczélszerűbbnek látszott ezen a részen a pálya tengelyét úgy kitűzni, hogy az a patak és utközi partvonalra, azaz partélre essék és ilyen esetekben a pályatest a patak felől kőszekrényes támfalak, az ut felől pedig a térszín elegyengetése által képeztetett ki, lehetőleg azonban töltések és bevágások mellőzésével (l. a 10. képen a vasut szabványprofilját).

Az a kívánalom, hogy az ut felől töltések és bevágások mellőztessenek, ismét a pályaszínek megállapításánál okozott nehézséget, mert alkalmazkodni kellett az ut kedvezőtlen lejtviszonyaihoz. Ezt a nehézséget még csak fokozta az a további törekvés, hogy a pályaszín a patakot több helyen áthidaló átjárópallók és hidak magasságában maradjon. (Lásd műmelléklet 2. képét.)

Ilyen hid és palló több is van a vonal mentén. Látjuk, hogy a pálya közvetlenül a hid előtt vonul el. Mindenképen kívánatos volt, hogy e pontokon a pályaszín a hiddal egy magasságban legyen megállapítva, mert ellenkező esetben az összes ilyen hidakat át kellett volna építeni, vagy süllyeszteni, vagy emelni. A süllyesztés azonban sem a pályára, sem a hidra nem volt ajánlatos árvízvédelmi szempontból, az emelés pedig azért lett volna hátrányos, mert akkor a pályatestet az ut felől töltésben kellett volna kiképezni, miáltal az amugy is szűk utat még jobban megszükitettük volna.

A vasut felépítménye csak két oldalt bárdolt erdeifenyőtalp-fákra szegezett, 10'9 kg-os és 15'0 kg-os régi sinekből készült. A sinek a bihardobrosdi kincstári erdei vasuttól kerültek Szomolnokra. Ez a vasut 1910 év óta üzemen kívül állott s mikor az 1912. év folyamán a szomolnoki erdei vasut építése elhatározott, az egész hálózatot az ottani erdőgondnokság útján sürgősen leszereltük s az összes sineket s még használható apró anyagokat még abban az évben Szomolnokra szállítottuk. A hiányzó apró anyagokat és az összes váltókat ujonnan szereztük be.

A talpfatáv a legnagyobb keréknyomás és 10-9 kg-os sineknek megfelelő keresztmetszeti tényező alapján maximum 71 cm-ben állapított meg.

Megjegyzendő, hogy a két sinszál, az erre vonatkozó előírások dacára, váltakozó ütközéssel szereltetett a talpfákra. Ezt azért kellett így csinálni, mert a régi sinek között a különböző sugárhosszaknak megfelelő rövidített sinek nem voltak meg, vagy ha lettek volna is, azok kiválogatása igen sok munkát okozott volna. A pálya különben Bihardobroson is így feküdt és a fektetésnek ez a módja üzem tekintetében sem hátrányos.



11. kép. Salak bedolgozása az ágyzatba. (Fábián J. felvétele.)

A felépitmény ágyazati anyagát részben az évszázadok előtt üzött virágzó kohászati ipar maradványai gyanánt található salak, részben zuzott és folyókavics s részben, ahová jobb anyag nem jutott, a bányászati termelés ugynevezett meddő anyagából felhalmozott „hányók“ szilárdabb törmeléke alkotja. A legjobb ágyazati anyagot a salak és zuzott kavics, a legrosszabbat a hanyók törmeléke szolgáltatta. Minthogy emellett a salaktermelés volt a legolcsóbb, kívánatos lett volna az egész pályát ezzel bekavicsolni. Ennek azonban akadálya volt, mert a salakdombok legnagyobb része, még a kincstári területen fekvők is, idegen tulajdont képez s a tulajdonosok salakot semmi áron sem voltak hajlandók átengedni. Ily körülmények között a vonal mentén található s a kincstár részére sietve

hatóságilag lefoglalt gazdátlan salakdombokból csak a pálya egy részére jutott salak.

A salak kitűnő ágyazati anyagnak bizonyult és az ezzel szabályszerint kiemelt és alávert pályarészek igen állékonyak és szilárdak és kavicspótlást és fenntartást alig igényelnek.

A vontatási szolgálat ellátása céljából a szorosan vett vasutépítési munkálatokon kívül még egyéb létesítményekről is kellett gondoskodni.

Igy az üzemnél alkalmazott személyzet elszállásolása, a járóművek, felszerelések, üzemi anyagok stb. elhelyezése és megőrzése céljából különféle magasépítményeket kellett létesíteni. Megépítendő volt a vasut elengedhetetlen tartozékát képező telefonhálózat s a pálya a biztonsági előírásoknak megfelelően elzárási berendezésekkel volt ellátandó.

A *magasépítmények* a legegyszerűbb építési modorban, de tartósan és szilárdan épültek. Az alapok és lábazatok kivétel nélkül mészhabarcspa rakott termésköböl valók, a felmenő falak gömbölyű, vagy faragott fából vannak *összeróva*, vagy pedig favázra szegezett deszkaborításból előállítva, zsindelyvel vagy aszfaltpapírral befedve.

A gombatámadástól tartva, a lábazati falakat a térszin fölé mindenütt legalább 50 cm magasra emeltük s a talpkoszoru alá 7 mm vastag parafahintési aszfaltlemezt helyeztünk.

A magasépítmények a következők:

1. Tisztiszállós erdőőri lak.

Ez az épület jelenleg a fűrészkészítő illetménylakását képezi, mindazonáltal a vasut tartozékának tekintendő, mert annak terhére épült föl. Magasra emelt láb falakon álló, faragott fából összerótt épület 3 szobával, konyhával, kamarával, előszobával, verandával. Az épületbe a telefon is be van vezetve. Az üzem megszűntével tisztiszállós erdőőri lakás lesz. Beépített területe 120 m².

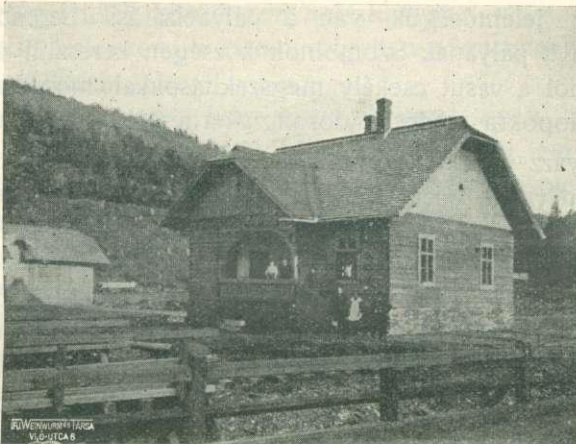
2. Gazdasági melléképület, mint az előbbinek tartozéka. Tartalmaz két istálló-, egy fatartó helyiséget, tyuk- és sertésólakat, magasra emelt padlással. Beépített területe 90 m².

3. Munkástanya. Faragott fából való kétszakaszos épület. Mindegyik szakasz tartalmaz egy nagyobb, 14 munkás befogadására méretezett szobát és egy elég tágas konyhát.

4. Soffőr- és mozdonyvezetői lak. Ez már gömbölyű fából

van összeróva. A soffórlakás 2 szobát, a mozdonyvezetői lakás két kisebb és egy nagyobb szobát, azonkívül konyhát, kamarát és előszobát foglal magában. Ugyanitt a többivel egy fedél alatt van a fékezők különbejáratu szobája is.

4. Mozdonyszin. Két mozdonyállásra van méretezve; ennek megfelelően belső hossza 16·00 *m*, belső szélessége 6·00 *m* szabályszerű tisztító gödörrel, levezető csatornával. Felmenő falak faragott oszlopok és duczok közé berakott gömbölyű fafalak, belül vakolva. Az épület menyezettel is el van látva s a füst kivezetésére szolgálnak a horganyzott vasbádogból való szabvány szerinti kürtők



12. kép. Tisztiszállós erdőéri lak a medenczevölgyi telepen. (Fábián J. felv.)

és egy fából készült szellőző csatorna. Mozdonyok mosására megfelelő nyomású vízvezeték is létesült.

5. Kovács- és kocsijavítóműhely. Ez már favázás épület külső-belső deszkaboritással, fűrészporkitöltéssel, 70 *cm* mély souterrainnel azon célból, hogy a padozat magasságában vezető vágányon álló kocsikhoz javításuk alkalmával alulról is hozzá lehessen férni.

6. Kétállású mótorszin a benzinmozdonyok számára. A mozdony-szinhez hasonló építési modorban létesült.

7. Pályafenntartási raktár. Háromszakaszos épület az üzemi anyagok, apró anyagok, szerszámok stb. elhelyezésére és megőrzésére.

8. Benzinpince a benzin tűzbiztos elhelyezésére.

9. Egy irodaépület.

10. Homokszárító a pálya homokolásához szükséges homok kirostálására, kiszáritására és szárazon való eltartására.

11. Létesült azonkívül a Kovandvölgyben egy 20 ló befogására méretezett istálló, egy hozzátoldott melegedő szobával.

A felsorolt épületek összes beépített területe 1061 m^2 .

Az üzemi telefonhálózat szorosan követi a vasutvonalat. Kezdő állomása Szomolnokhután, végállomása a nagymedenczevölgyi végpontnál van; a közbeneső állomások száma 6.

Egyvezetékű rendszer, Leclenche-elemekkel.

A telefonoszlopok legnagyobbbrészt erdeifenyőből valók.

Nagy jelentőségük van a pályaelzárási berendezéseknek, különösen a pályának Szomolnok községen keresztül vezető szakaszán, ahol a vasut csekély megszakításokkal mondhatni végességig oszlopokra szegezett dorongfakerítéssel van szegélyezve.

„Vigyázz” jelzésű táblákat kellett felállítani az összes utátjárókhoz, melyek a községben sűrűn keresztezik a pályát.

Az egész vonalon 49 ut és gyalogátjáró van.

El van látva a vasut a szelvényezés végett hekto- és kilométeroszlopokkal és 10^{0/00}-nél nagyobb lejtöréseknél lejtmutató oszlopokkal. Ezen oszlopokhoz kizárólag erdeifenyő használtatott fel.

Az üzembiztonsági berendezések közül megemlítem a *terelővágányokat*.

Ezek a völgyek elágazásánál ellenkező irányban haladó ellenemelkedésű pályarészek, amelyek azzal a rendeltetéssel épültek, hogy a felső meredek szakaszokról rakodás alatt álló netalán megszaladt kocsik ezen ellenemelkedésű szakaszokra tereltetvén, ott megállíttassanak s ne veszélyeztessék az alsóbb szakaszokon közlekedő vonatokat. (Lásd műmelléklet 3. képét.)

A kép a Kismedenczevölgy torkolatánál lévő vonalakat ábrázolja. Látható a kismedenczevölgyi szárnyvonal, a nagymedenczevölgyi vonal egy felfelé vontatott üres vonattal és a terelővágány, melynek váltója szabályszerint mindig a terelőre van állítva. Amidőn a felülről jövő vonat a terelő váltójához ér, hogy tovább mehessen, meg kell állania és a váltót átállítania a fővonalra. Áthaladván, ismét meg kell állania, hogy a váltót a terelőre állítsa. Így minden nagyobb veszély ki van küszöbölve, mert a netalán

megszaladt kocsí a terelőre fut s ott megáll, vagy legrosszabb esetben kiugrik, de nem veszélyezteti az alsóbb szakaszokat.

A gyors és nagy teljesítőképesség követelményeihez képest ezen erdei vasutnál csak a *géperejű vontatási* üzem mutatkozott czélszerűnek és gazdaságosnak. Az emelkedési viszonyok 40⁰/₀₀-nél és azon felül lehetlenné tették volna az állati erejű vontatást, mert ilyen meredek pályákon az üres szerelvény felvontatása ki-mutathatólag mintegy 60⁰/₀-al több költséget okozott volna.

Az egész hálózat az üzemmód szempontjából két részre oszlik és pedig:

1. a pálya első 6 km hosszú szakaszán, Szomolnokhuta és a medenczevölgyi telep között *benzinmozdonyok*,

2. a felső szakaszon: a három völgyben *gőzmozdonyok* bonyolítják le a szállítást.

Az alsó szakaszon a benzinüzem bevezetésének 2 oka volt:

1. az, hogy a Szomolnok községen keresztül vezető sűrűn beépített szakasz mentén igen sok azoknak az épületeknek a száma, amelyek a gőzüzem esetére előirt törvényes tüztávlaton belül esnek és így azoknak tüzbiztossá tétele aránytalanul nagy költséget okozott volna.

A 2-ik ok az volt, hogy a vonal 15—16. szelvénye között a Szomolnok völgyet teljesen áthidaló bányászati vízhuzómű alatt nem lehetett olyan aluljárót létesíteni, mely mellett a gőzmozdony átkelésére elegendő magasság álljon rendelkezésre.

Benzinüzem esetén a tüztávlaton belül eső épületek tüzbiztos befedése nem szükséges s a benzinmozdonyok kisebb magassági méreténél fogva az aluljáró ürszelvénye is alacsonyabbra volt vehető. (Lásd műmelléklet 6. képét.)

Ez a vízhuzómű képezte a vasutépítés egyik legnagyobb akadályát. Régi, kezdetleges szerkezetű vizierővel hajtott szivattyutelep. A hegy egyik oldalán van a vizikerék beépítve, a másik oldalán a szivattyuk működnek, amelyek a bánya mélyebb szintjeiről huzzák a vizet a felszínre. A kettő összekötésére szolgál egy vízszintesen ide-oda mozgó kar, mely az erőt közli a vizikeréktől a szivattyukhoz. Ezen kar fölé egy meglehetősen nagyméretű folyosószerű építmény van emelve, mely a völgyet keresztben teljesen elzárja.

Az erdei vasutnak ez alatt kell elmennie, miért is e ponton pályaszínének megállapításánál a közlőkar legalacsonyabb állása volt irányadó. Azonban a kar legalacsonyabb állása és a folyosó padozata között eredetileg csak $2\cdot 20$ *m* szintkülönbség volt. Ez nem volt elegendő sem a benzinmozdonyok, sem a megrakott járóművek átkelésére. Itt tehát a pályaszint bevágásban kellett létesíteni. A bevágás mérvét azonban két dolog is korlátozta. Egyrészt tulságos bevágással nagyon megközelítettük volna a patak víz-állását, másrészt a nehéz terepviszonyok miatt, a pálya közvetlenül a közlőmű előtt a Szomolnok patakon két át és az évégből épített $10\cdot 00$ *m* nyílású hidnak legalacsonyabb pályaszíne adva volt. Adva volt azáltal, hogy a közigazgatási bejárési jegyzőkönyvben elő volt írva, hogy a hidtartó alsó éle legalább $1\cdot 00$ *m*-el legyen magasabb az ott tapasztalt legnagyobb árvízszinnél. Komplikálta a helyzetet még az, hogy ellenesést nem volt szabad alkalmazni.

Mindezeket a nehézségeket figyelembe véve, a kitézések és számítások eredménye azt mutatta, hogy legcélszerűbb, ha a közlőmű alatt a pályaszint 80 *cm* mély bevágásba süllyesztjük. Így kaptunk átkelési magasság gyanánt $2\cdot 20 + 0\cdot 80 = 3\cdot 00$ *m*-t, ami már elegendő úgy a benzinmozdonyok, mint a megrakott járóművek átkelésére, de nem elegendő a gőzmozdony átkelésére, melynek magassága a $3\cdot 00$ *m*-t meghaladja.

A közlőmű folyosójában azelőtt szabad járás-kelés volt. Ezt üzembiztonsági okokból meg kellett szüntetni. Az évégből létesült ácsszerkezeteket tünteti fel a 7. kép. Ezek az ácsszerkezetek igen egyszerűeknek látszanak, de azért megtervezésük nem kis fejtörést okozott, mert biztosítani kellett a közlőkar szabad mozgását, a közlőmű ósdi szerkezetét megbolygatni nem volt ajánlatos, s végül a rendelkezésre álló átkelési magasságot teljes mértékben ki kellett használni.

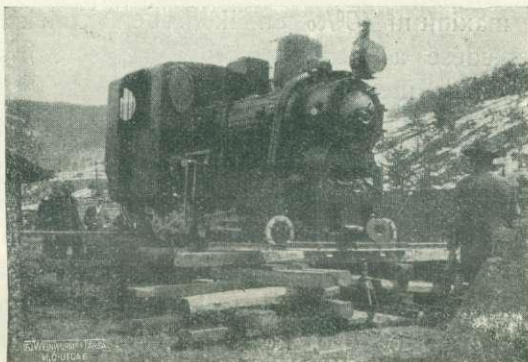
A vontatást végző gépek a következők:

1. Egy drb. 60 *HP*-ös szertartós Máv. gépgyárában készült gőzmozdony 3 kapcsolt tengelylyel, $12\cdot 9$ *t* szolgálati súlylyal, széntüzelésre berendezve. Ez a mozdony 10 *km* óránkénti sebesség mellett 10 *t* terhet képes felvontatni 70% maximális emelkedésben.

2. A Bihardobrosdról Szomolnokra szállított régi 40 *HP*-ös „Vidarét“ nevű, külföldi gyártmányu gőzmozdony, szintén 3 kap-

csolt tengelylyel s széntüzelésre berendezve s az előbbihez hasonló viszonyok között körülbelül 7 t teljesítőképességgel. Ez a mozdony azonban, minthogy Bihardobrosdon már igen rossz állapotban volt, előbb alapos javításnak vettetett alá és úgy került Szomolnokra, hol Sz. E. V. ₃ (Szomolnoki erdei vasut₃) elnevezés alatt van üzemben.

3. Két drb. 20 HP-ös 4 ütemű, elektromos gyújtásu, 2 tengelyű benzinmozdony az oberurzelli mótorgyár részvénytársaság gépgyárából. A benzinmozdonyok kétféle sebességgel közlekednek és pedig a pálya lejtviszonyaihoz képest 9 és $4\frac{1}{2}$ km óránkénti sebességgel.



13. kép. A 60 HP-ös új gőzmozdony Szomolnokhutára való megérkezésekor leterhelés közben. (Fábián J. felvétele.)

A gőz- és benzintüzelésű mozdonyokat egymással összehasonlítva, utóbbiak előnyéül tudható be az a körülmény, hogy az előbb ismertetett közlőmű alatti átkelés csak benzinmozdonyok alkalmazásával volt megoldható.

Előnyösek továbbá, mert a tüztávlat nem korlátozó és kezelésük-höz vizsgázott gépészt alkalmazni nem szükséges, mivel a gépek kezelése és vezetése olyan egyszerű, hogy azt egy ügyes munkás is elláthatja s csak a 6 heti soffőr-tanfolyam elvégzése van előírva.

Hátránya azonban a benzinüzemnek az, hogy a benzin drága tüzelőanyag. Ára ugyanis az utóbbi időben folyton emelkedik s csak az a körülmény, hogy adóelengedésben részesülünk, teszi elviselhetővé az üzemi költségeket. Továbbá könnyen robbanó

tulajdonságánál fogva hatósági rendelkezés alatt áll és eltartására tűzbiztos pincze építendő. Végül az sem hagyható figyelmen kívül, hogy a benzinmozdonyoknak a kanyarulatokban való közlekedése is nehezkesebb. Ez abban leli magyarázatát, hogy a tengelytáv itt nagyobb, mint a gőzmozdonyoknál. A kéttengelyű benzinmozdonynál ugyanis a tengelytáv 104 cm , míg a gőzmozdonynál csak 75 cm .

Hogy a vonóerő kihasználása minél teljesebb legyen, kívánatos ennél fogva a benzinüzemű pályákat lehetőleg nagyobb sugaru kanyarulatokkal megépíteni.

A 20 HP -ös benzinmozdony 9 km óránkénti sebesség mellett 4.5 t , $4\frac{1}{2}\text{ km}$ óránkénti sebesség mellett 9.5 t terhet képes felfelé vontatni, maximum 40% emelkedésben. Ennek megfelelően a pálya emelkedése a medenczevölgyi gépcserélő állomásig a 40% -t nem haladja meg.

Minthogy egy fékes és féknélküli kocsiból álló kocsipárnak súlya összesen 1580 kg , a benzinmozdony egyszerre 12 kocsit képes üresen felvontatni.

A két benzinmozdony közül állandóan legnagyobb részt csak az egyik van üzemben, míg a másik mint tartalék szerepel arra az esetre, ha az üzemben levőnek valami baja történék.

A *kocsipark* áll: 60 drb. kocsiból, melynek fele fékes, fele féknélküli. A kocsik Orenstein és Koppel gyártású vasszerkezetek, kovácsoltvas-alvázzal, forgószámolylyal és kötőlánczczal ellátva. A forgószámolyok és kötőlánczok leszerelhetők lévén, a kocsik nemcsak hosszfa-, hanem fűrészáruszállításra is használhatók, azáltal, hogy a forgószámolyok helyébe oldalrakonczákkal bíró plateouk szereltetnek fel. (Lásd műmelléklet 4. képét.)

Egy kocsinak teherbirása 4000 kg s ha a fának fajsúlyát 0.5 -el veszszük számításba, egy kocsiparra 16 m^3 fa terhelhető.

Beszereztetett azonkívül egy szekrénykocsi a szén és egyéb üzemi anyagok, egy személykocsi (lásd műmelléklet 5. képét) a személyzet szállítására és egy pályakocsi a pályafentartási csapat használatára.

Az összes sürgősen leszállítandó fatömeg mintegy 80.000 m^3 -t tett ki. Ebből mintegy 25.000 m^3 mint bányafa és egyéb vékonyfa, vagy tűzifa egyenesen a szomolnokhutai rakodóra volt leszállítandó,



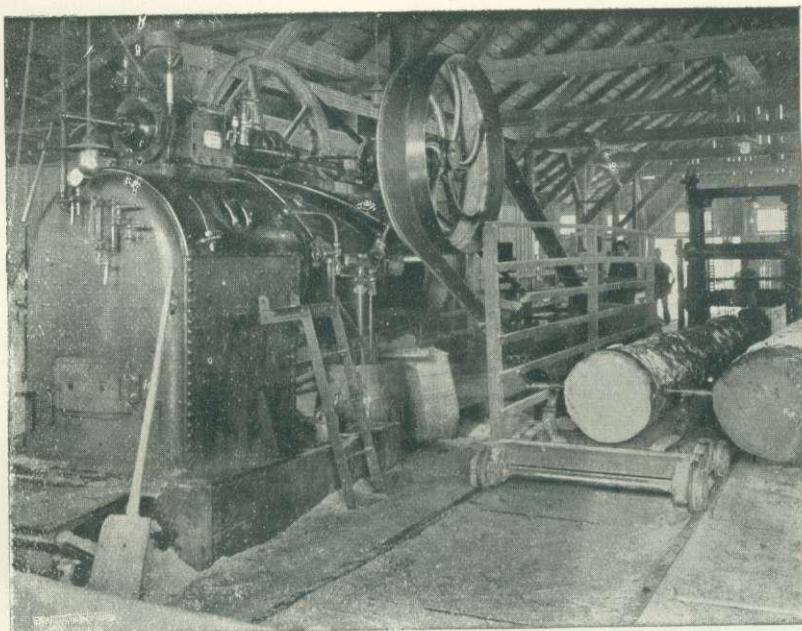
5. kép. Benzinmozdony a személykocsival. (Fátián J. felvétele.)



6. kép. Vízhozómű az alatta elvonuló erdei vasúttal. (Szabó Lajos felvétele.)



7. kép. A keret alvázat befogadó ürr czölöpözése. (Fabián J. felvétele.)



8. kép. Fűrészcsarnok belseje a kerettel és lokomobillal.



9. kép. A medenczevölgyi fűrész a rönkrakodóval. (Szabó Lajos felvételei.)

a többi azonban mint vastagfa előbb a medenczevölgyi telepen volt leterhelendő, hol felürészeltetvén, mint fűrészáru továbbítottat a vasutállomásra.

Az előbb ismertetett vonóerővel bíró gőz- és benzinmozdonyok és a rendelkezésre álló kocsipark mellett napi 10—12 órai munkaidő alatt a vasut egy napi teljesítőképessége 300 m^3 -re tehető s ily munkaeredmény mellett az 1912. év folyamán dúlt szél-törés faanyagának kiszállítására mintegy 250 munkanapra van szükség.

Egyik legnehezebb feladatot képezte a G. v. h. é. vasut szomolnokhutai állomásából a kincstári rakodóra bevezetendő 1'00 m nyomtávu iparvágány kérdésének megoldása.

A h. é. vasut végállomása ugyanis igen kedvezőtlen helyen épült.

A völgy ezen a helyen meglehetősen szűk és egyáltalán nem alkalmas arra, hogy közelében ipartelepek létesüljenek s nincs meg a lehetősége annak, hogy az állomás az idővel emelkedő forgalomnak megfelelően bővíthető legyen. Az állomás építésénél és helyének kiválasztásánál annak idején csak egy cél, a bányászat érdekeinek kielégítése, lebegett szem előtt.

Különösen kedvezőtlen az állomás helye az erdészet szempontjából, mert az állomás közelében faanyagok raktározására alkalmas terület csak igen kis terjedelemben áll rendelkezésre.

Van ugyan az állomással szemben egy megközelítőleg 2—3 kat. hold terjedelmű rakodó, de ez távolról sem rendelkezik azokkal a kellékekkel, amelyeket egy jó rakodótól megkívánunk. Hiánya ugyanis, hogy nem összefüggő terület, hanem egy korcsmaépület és ahhoz tartozó belsőség által, mely meg nem szerezhető, két részre van osztva s a két rész különböző szintben fekszik és az egyes részeket is nagyon változatos terepviszonyok jellemzik. Ez a körülmény nagyon hátrányos volt azért, mert olyan iparvágányt építeni, mely a rakodó sulypontjába vezessen és így az összes faanyagok számára könnyen megközelíthető legyen, ugyszólván lehetetlennek látszott.

Hozzájárult a nehézségekhez az a további nagyon indokolt kívánalom, hogy az iparvágány építése által az amugy is elégtelen rakodó területből minél kevesebb vétessék igénybe.

Feltétel volt végül, hogy az iparvágánynak legalább 100 m

hosszu rakodásra használható, azaz legfeljebb 2·5⁰/₀₀ lejtésű szakasza legyen.

Fentiek figyelembevételével az iparvágány kérdése úgy oldott meg, hogy az iparvágány az állomási felvételi épület előtt az állomás I. számú vágányából ágazik ki, ellenkanyarral átmetszi az állami utat s balos váltóval csatlakozik be a kincstári területen vezető tulajdonképeni rakodóvágányba. A kiágazás hossza 105 *m*, a rakodóvágányé 165 *m*, melyből 40 *m* esik a csonka kihuzóra és 100 *m* használható hosszban simul az erdei vasut egyik vágányához, azzal 2·80 *m* tengelytávolságban párhuzamosan haladván.

Megemlítendő itt, hogy a rakodóvágány használható részének pályaszintje mindenütt 40 *cm*-el alacsonyabb az erdei vasut mellékvágányának pályaszínénél. Ezen szintkülönbség mellett az erdei vasut és a h. é. vasut járóműveinek padozata egy szintben van, biztosítani óhajtván ezáltal a könnyű és gyors átrakodást.

Az iparvágány illetén megoldása ellen annyibani emelhető észrevétel, hogy az tulajdonképen csak a rakodó egy részének céljait szolgálja kifogástalanul, míg a korcsma alatti területen felmáglyázott faanyagot a h. é. vasut kocsijaira közvetlenül felrakásolni nem lehet, hanem előbb erdei vasuti kocsikon az e célra épült mellékvágányon kell az iparvágányhoz közelíteni és onnan átrakodni.

Az iparvágány üzembevétele után tapasztaltatott továbbá, hogy 100 *m* használható hossz nem elegendő arra, hogy azon egyszerre egynél több szállító is rakodhasson. Felmerült tehát a szüksége annak, hogy a rakodóvágány használható hossza kiterjesztessék akként, hogy egyszerre legalább két fél manipulálhasson anélkül, hogy egymást munkájukban akadályoznák.

Minthogy azonban az iparvágány meghosszabbításának műszaki akadályai vannak, nem marad más hátra, mint egy második iparvágányt létesíteni.

Ez azonban már nem tisztán a kincstár érdeke, hanem elsőrangú szükséglete a G. v. vasutnak is, mert ezáltal az állomás bővítésének kérdése is megoldást nyer.

A II. számú iparvágány az erre vonatkozó tervek szerint a G. v. i. vasut nyílt pályájából ágaznék ki és a rakodó alsó,

vagyis azt a részét közelítené meg, amelyről a meglévő iparvágányra való rakodás csak közvetve történik.

A tervezett megoldásnak ugyan a kincstár szempontjából hiányai vannak, mert rakodásra használandó szakasza és a famáglyák között az állami út vonul el, úgy hogy a fát előbb az állami úton kell áthengergetni, ami a nagy utforgalom mellett nehézséggel fog járni, mindazonáltal más jobb megoldás hiányában ez is megfelel a célnak, mert a kincstár ezt az iparvágányt már csak rövid ideig lesz kénytelen igénybe venni s a nagy tömegek elszállítását után saját iparvágánya is elegendő felvevőképességgel fog bírni.

Az iparvágány létesítésével kapcsolatosan rendbehozott a szóban levő rakodó is, mely hepe-hupás és erősen vízenyős volta miatt a faanyagok elhelyezésére teljesen alkalmatlan volt.

Évégből a vágányok közötti terület megfelelően kiegyengetett, feltöltetett és a nedvesség elvezetése céljából szivárgóbordákkal hálóztatott be.

Az építkezést részben vállalati úton, részben házilag hajtottuk végre. Vállalati úton végeztettek a tulajdonképeni vasutépítési munkák és pedig: az alépitményhez tartozó földmunkák, műtárgyak, partbiztosítások, patakszabályozások, utkorrekciók, továbbá a felépítményi munkák, nevezetesen a fektetés, háromszori emelés és aláverés s a pálya végleges beirányítása.

Az anyagokat vállalkozó a helyszínén kapta, a földet és kavicsot azonban az építési kirendeltség által kijelölt helyeken tartozott termelni és helyszínre szállítani.

Az összes többi munkákat és pedig a vállalkozónak rendelkezésére bocsátandó fa- és vasanyagok előállítását, illetve beszerzését és helyszínre szállítását, továbbá a pályaelzárást és telefonberendezést, az összes járóművek beszerzését, magasépitmények létesítését házilag végeztük.

Megjegyzendő, hogy a vállalati egységáraknál nem a kubaturák szolgáltak alapul, hanem vállalkozónak a pálya 1 *fm*-ének teljes elkészítésére volt szerződéses egységára.

A vállalati munkák ellenőrzése és a házilagos munkák helyi vezetése céljából a munkálatok időtartamára Szomolnok községben külön építésvezetői hatáskörrel felruházott építési kirendeltség

szerveztetett két tisztviselővel és két kisebb műszaki munkában jártas erdőőrrel.

Az üzem lebonyolítása pedig az erdőgondnokság személyzetéhez tartozó felelős üzemvezetőre van bízva, kinek alá vannak rendelve: a 2 mozdonyvezető, 1 soffőr, 2 fűtő, megfelelő számú fékezők és a pályafenntartási csapat.

Ez utóbbiaknak kötelességét és szolgálatát a m. kir. vasuti és hajózási főfelügyelőség által jóváhagyott forgalmi és jelzési „Utastás” szabályozza.

Az előbbieken kiemeltem azt, hogy ezen vasut építésénél a főtörekvés az volt, hogy minél rövidebb idő alatt megépüljön.

A tulajdonképeni vasutépítés 1912. évi augusztus hó 12-én indult meg. Az azt megelőző pár hónapi időszak a tervezéssel, az előkészítő munkálatokkal, közigazgatási bejárással, építés vállalatbadaásával stb. telt el.

Vállalkozónak szerződés szerint négy hónap alatt, azaz 1912. évi december hó 12-én kellett volna az építést befejeznie.

Az időjárás azonban nem kedvezett, mert a munkálatok megkezdésétől szeptember hó végéig állandóan esett az eső és az ezt követő mintegy két heti kedvező időjárás után, október 20-án már leesett a hó és az ottani zordabb klíma mellett ekkor már teljes erejével beköszöntött a tél, úgy hogy a munkálatok legnagyobb részét be kellett szüntetni s a befejezést tavaszra halasztani. 1913. év április elején a munkák újból teljes erővel felvették s bár ekkor ismét egy hétig tartó erős havazás hátráltatott a munkában, az építkezés 1913. évi május hó 19-én befejeztetett s a vasut e napon műtanrendőrileg bejáratván, a forgalomnak átadott.

Ha a munkanapok számát vesszük figyelembe, a gyors befejezésre irányuló törekvésünk sikerült is.

Számításaink szerint ugyanis a vasutnak 100 munkanap alatt kellett volna elkészülnie.

Tényleg dolgoztunk teljes munkaerővel: augusztusban 12, szeptemberben 25, októberben 18, áprilisben 19 és májusban 15, összesen 89 munkanapig. Ehhez még hozzáadandó az a munkaidő, amikor az építkezés a fagy miatt és pedig október, november és december hónapokban csak nagyon redukált mérvben folyhatott. Eza munkaidő az alkalmazott munkaerő arányában legfeljebb 15 teljes

munkanappal egyenértékű. A 15 km hosszú vasut tehát 104 munkanap alatt épült meg, melyből 1 km vasutra 7 teljes munka nap esik.

Az erdei vasut az 52 szelvényig idegen, azontul tisztán kincstári területen halad. Az 5·2 km hosszúságból azonban 4·1 km hosszban utakon, vagy hasznot nem hajtó köztereken és egyéb terméketlen területeken, 0·3 km hosszban idegen tulajdont képező erdőben vezet s csak 1·8 km hosszban érint belsőségeket és mezőgazdasági művelés alatt álló területeket.

Ez utóbbiak megszerzése akként történt, hogy a tulajdonosokkal békés uton megegyezés jött létre, hogy a vasut céljaira szükséges területeket a kincstárnak 6 év tartamára átlag 10 fillér négyszögölenkénti évi bér mellett bérbe adják.

Kisajátításra tehát nem volt szükség, de az nem is volt kívánatos, mert annak lebonyolításával járó hosszadalmas eljárás a munkálatok megkezdését és időre való befejezését hátráltatta volna.

Rá akarok még röviden mutatni arra, hogy az erdei vasut mekkora befektetést igényelt és mennyi terheli ebből a széltöréses faanyagokból befolyó bevételeket.

Az összes befektetések munkanemek szerint a következőképpen oszlanak meg:

1. előmunkálatok és műszaki munkák költsége	---	---	26575 K
	(km-enként	1771 K)	
2. Al- és felépítmény és területek igénybevétele	---	---	179450 K
	(km-enként	11963 K)	
3. Magasépitmények	-----	-----	40017 K
	(km-enként	2667 K)	
4. Járóművek és üzemi felszerelések	-----	-----	109472 K
	(km-enként	7298 K)	
5. Iparvágány	-----	-----	7600 K
	(km-enként	507 K)	
6. Pályaelzárás	-----	-----	3027 K
	(km-enként	202 K)	
7. Telefon	-----	-----	3325 K
	(km-enként	222 K)	

Összesen 369466 K

(Km-enként összesen 24631 K)

Hogy mennyi esik ebből $1 m^3$ széltöréses faanyagra, az a következő számításból tűnik ki:

1. A műszaki munkák, al- és felépítmény, területek igénybevétele és iparvágány összesen 216.652 K-t kitevő költségéből levonva az uttá átalakítandó mintegy 5 km hosszú alépítmény munkaértékét, azaz 20.000 K-t, a fennmaradó 196.652 K a vasut fennállási időtartama alatt, vagyis 6 év alatt amortizálandó.

5% kamatláb mellett az egy évi amortizáció 38.744 K.

2. A magasépítmények fennállási időtartama, az alkalmazott építési modor figyelembevétele mellett 50 évre tehető. Az ezimben felmerült 40.017 K egy évi amortizációja 5% kamatláb mellett 2192 K-t tesz ki.

3. A járóművek, üzemi felszerelések és távbeszélőhálózat 20 év alatt törlesztendő, mely időtartam mellett e berendezések 112.797 K-t kitevő összköltségnek egy évi amortizációja ugyancsak 5% mellett 9057 K.

A befektetések egy évi összes amortizációja tehát 49.993 K-t tesz ki.

Ezzel szemben az eddig ledöntött összes faanyag $80.000 m^3$. Ehhez hozzáadandó a vasut szállítási körzetébe eső erdőrészekben megingatott s az újabb széldöntés, nem kevésbé a szúkárosítástól fenyegetett s ennél fogva a vasut fennállási időtartama alatt föltétlenül kihasználható és kiszállítandó mintegy $80.000 m^3$ faanyag. Mint már előbb említettem, az 1913. év folyamán $15.000 m^3$ fa újból kidőlt s ennek jelentékeny része az erdei vasuton vár elszállításra.

Az összes vasuton kiszállítandó fa tehát mintegy $160.000 m^3$ -re tehető, az egy évre eső szállítási mennyiség pedig megközelítőleg $27.000 m^3$ -t tesz ki. Ezzel osztva az egy évi amortizációt $\frac{50000}{27000}$ = kapjuk, hogy $1 m^3$ fára esik $1 K 85 f$ befektetési költség.

A vasut üzemzetőségének adatai alapján az 1913. évben átlagosnak tekinthető október havi tonnakilométerenkénti üzemi költség 9³ kereken 10 fillér, vagyis $1 m^3$ fának $1 km$ -re való szállítása 5 fillérbe kerül. Az ez évi üzemi költség előreláthatólag ennél is kedvezőbb lesz. Ha az átlagos szállítási távolságot $7 km$ -ben vesszük fel, akkor $1 m^3$ fának a vasuti állomásra való leszállítása

35 f-be kerül. Egy m^3 fára eső befektetési és üzemi költségek összege tehát 2 K 20 f.

Az erdei vasut megépítése óta már egy nagy próbát is kiállott.

Köztudomásu, hogy az 1913. év nyarán országsherte katasztrófális jeleggel fellépett árvizek számos vasutvonalon mérhetetlen károsításokat okoztak.

A Szomolnok patak is ez alkalommal eddig nem észlelt magasságra emelkedett, de a vasut pályaszínét, bár azt sok helyütt megközelítette, sehol sem lépte túl s jelentéktelen rongálásoktól eltekintve, olyan károsítást, hogy emiatt a vasut üzemének szünetelnie kellett volna, nem idézett elő.

II. Vándorfürészek.

Nemes főerdőtanácsos ur február havi felolvasásában felsorolta azokat az okokat, amelyek a vándorfürésztelepek létesítését szükségessé tették. Anélkül tehát, hogy ezek újból való felsorolásával ismétlésekbe bocsákoznék, mindjárt rátérek ezen vándorfürészek rövid műszaki ismertetésére.

Itt is, épúgy mint az erdei vasut építésénél vázoltam, a tervezésnél és kivitelnél a főtörekvésünk az volt, hogy az építkezést minél rövidebb idő alatt, minél olcsóbban és akként hajtsuk végre, hogy az üzem megszüntetésével a szerkezetek könnyen leszerelhetők és máshová elszállíthatók legyenek.

Ehhez képest a fürészcsarnokok fölé emelt épületek, tisztán fából való, igen egyszerű ácsszerkezetek módjára létesültek, a gépek olyan kivitelben szereztettek be, hogy költséges alapozást ne igényeljenek és a szállíthatóság érdekében szekéralvázzal birjanak.

Jellemző, hogy minden keret külön csarnokkal bir és e fölé önnálló fedél emeltetett azon célból, hogy minél kisebb fesztávu, tehát minél egyszerűbb és olcsóbb fedélre legyen szükség és hogy részletekben és külön is leszerelhető legyen.

A fürészcsarnok körítő falainak vázát földbe ásott gömbölyű oszlopok és ezekben rőt vízszintes hevederek alkotják. Erre a vázra a függélyes széldezkaborítás van szegezve.

A fedél szelemenés s foglaló pántok közé fogott duczokkal erősített szerkezet, melynél az összes faalkatrészek csak annyiban dolgoztattak meg, amennyiben ezt a fakötések előállítására és szilárd-

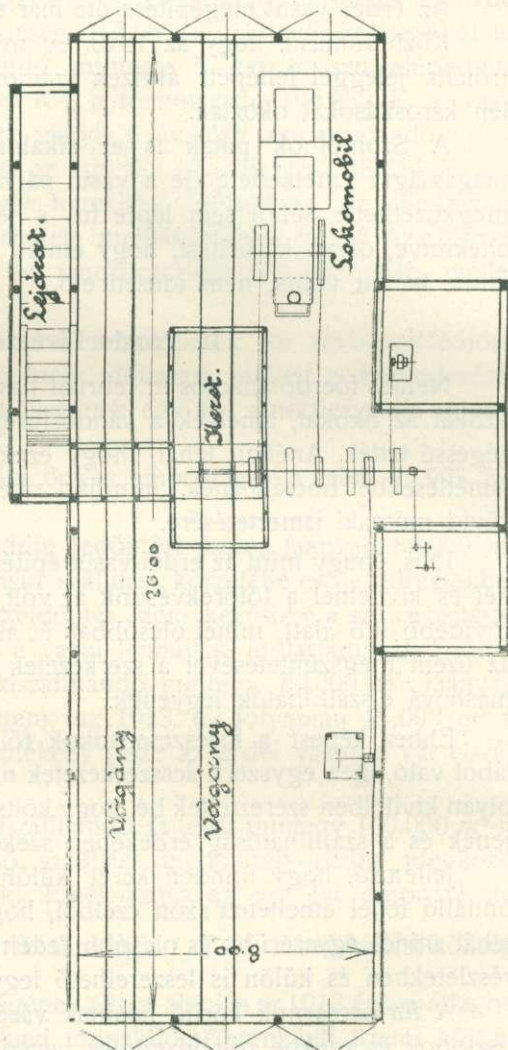
sága megkövetelte. Különben minden gerenda gömbölyű állapotban maradt. A fedélhéz szélézetben deszkaborításra szegezett kátránylemezpapírból áll.

A fűrészcarnok gépészeti berendezései a következők:

Egy, a Máv. gépgyára által szállított ugynevezett cséplőgarnitúra típusú gőzlokomobil fűrészporthézésre, leszerelhető kerekkel és tengelyekkel. A gép beton alapra van állítva, tűszekrénye tűzálló téglával van kifalazva, tűrácsa lépcsős. A lokomobil külön közlőművet hajt, melynek csapágái czölöpös fajärmokra vannak erősitve.

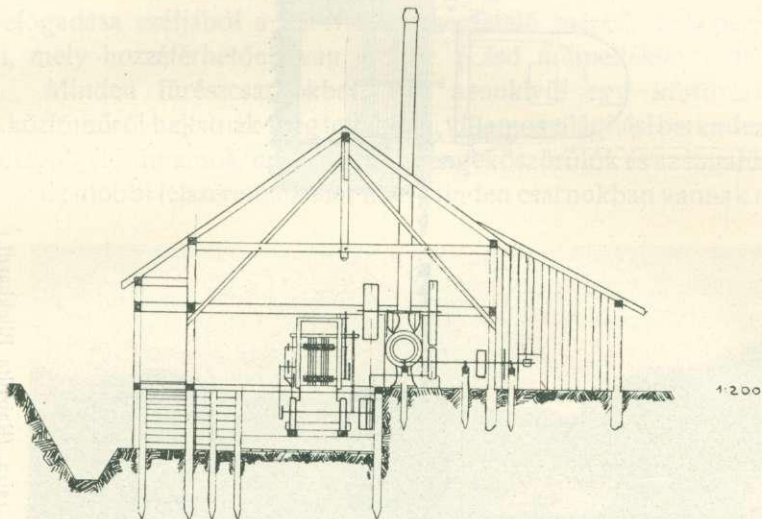
A közlőműről történik a szállítható ugynevezett *vándorkeret* meghajtása.

Ezek a keretek Stocker Alois pfaffenhofeni (bajorországi) gépgyárából rendeltettek meg, s a stabil keretektől különböznek, hogy szekér-alváza vannak szerelve, s eredeti kivitelükben (Bajorországban) ugy vannak szerkesztve, hogy a lokomobilról közvetlenül is, tehát transzmisszió közbeiktatása nélkül is meghajthatók.



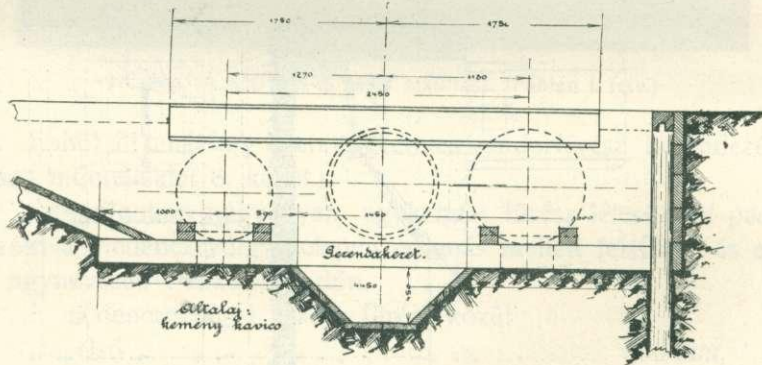
14. kép. A fűrészcarnok alaprajza. (Rajzolta Blickhardt.)

Egyebekben a stabil keretekhez hasonlóan részben öntöttvasból, részben kovácsoltvasból és aczélból készültek és az anyag előtolása fogas hengerek által történik.



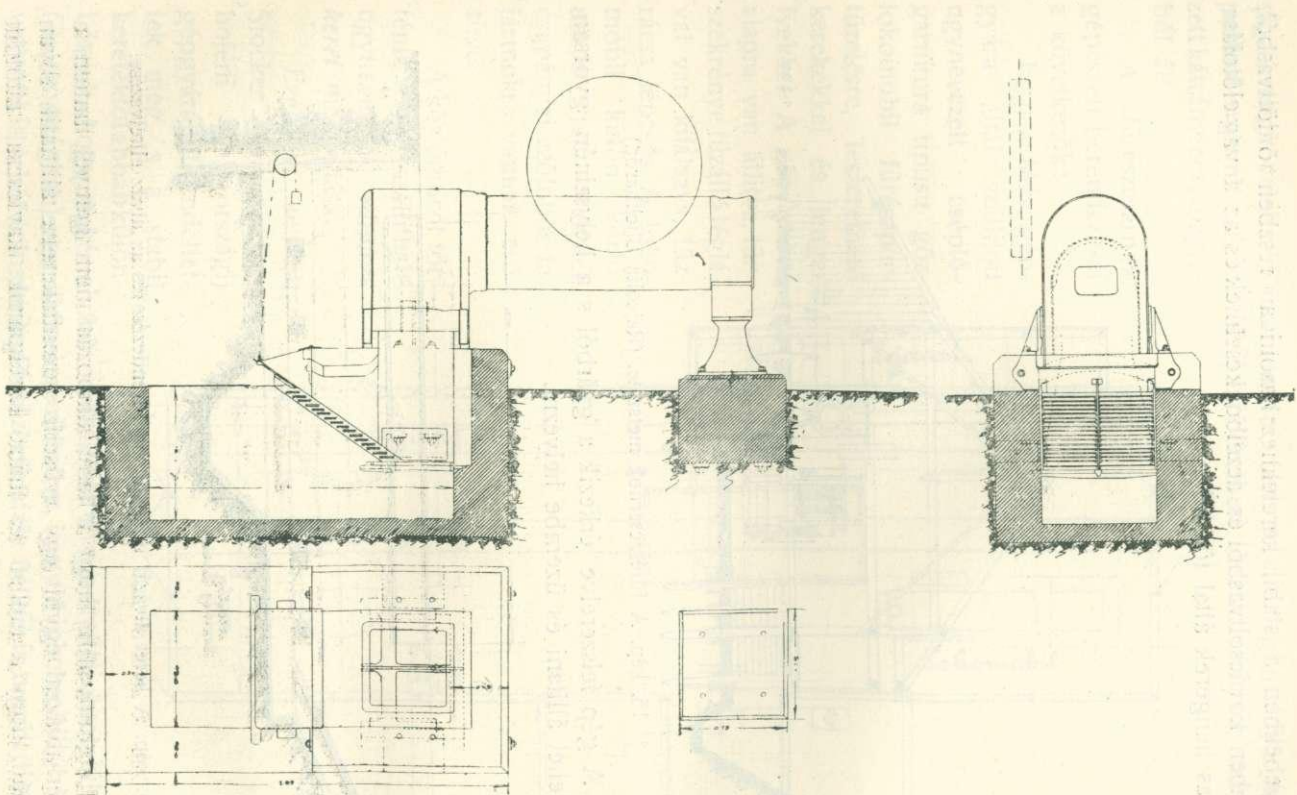
15. kép. A fűrészcsarnok metszete. (Rajzolta Blickhardt.)

A gép felszerelve érkezik a gyárból s a helyszínén gyorsan fel lehet állítani és üzembe helyezni.



16. kép. A keret alvázat befogadó űr elrendezése és az alváz elhelyezése.

Legfontosabb, hogy a keret alapozást nem igényel, hanem a szekér-alvással együtt egy erősebb gerendakeretre állítatik olyan formán, hogy a mellső és hátsó kerékpárok kavicscsal kitöltött



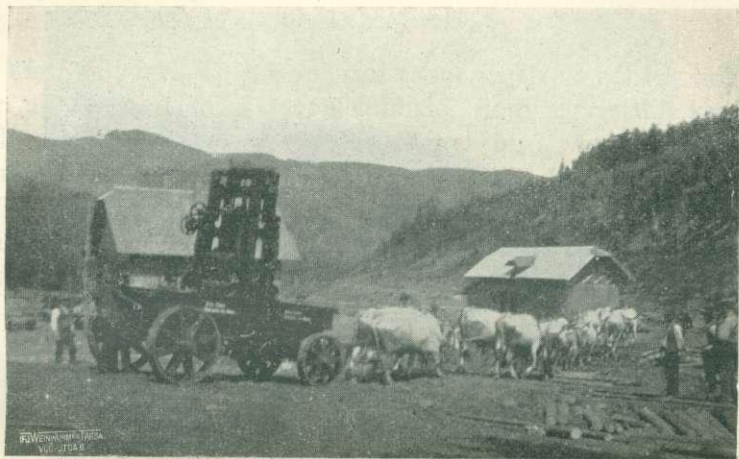
17. kép. A lokomobil alapozási rajza. (Rajzolta Blickhardt.)

pallószekrényekbe vannak befogva. De szükség esetén betonlapra is állíthatók.

Az alváz a térszin alá kerül és evégből, valamint a fűrészpor befogadása czéljából a keret alatt megfelelő méretű ür képezendő ki, mely hozzáférhetően van építve. (Lásd műmelléklet 7. képét.)

Minden fűrészcsarnokban van azonkívül egy körfűrész is. A közlőműről hajttnak még továbbá a villamosvilágítási berendezéseket szolgáló dinamók, ugyszintén a pengeköszörülők és az ingafűrész.

Ez utóbbi felszerelések már nem minden csarnokban vannak meg.



18. kép. A 850 mm-es keret szállítása. (Fábián I. felv.)

Ebből áll tehát egy ilyen egykeretes vándorfűrész berendezése. (Lásd műmelléklet 8. képét.)

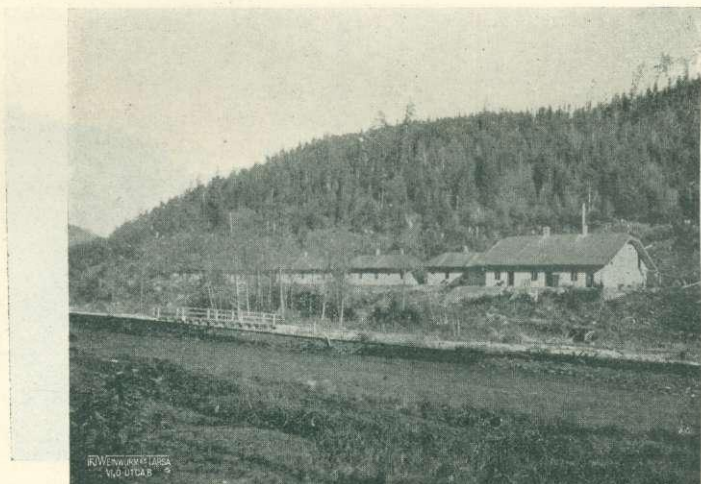
Szomolnokon négy ilyen egykeretes fűrész létesült és pedig három a medencevölgyi telepen egymás mellett felállítva és egy az ugynevezett Pauker-rakodón.

A medencevölgyi három fűrész közül
 az első 850 mm,
 a második 670 mm,
 a harmadik 550 mm
 járómbőségü.

Az első keret 25, a második 19, a harmadik 15 normál pengére van méterezve.

Az első keret ára, vám, szállítás és szereléssel együtt ...	9729 K
a másodiké	7959 K
a harmadiké	6602 K

Az első két keret meghajtására szolgáló két lokomobil 30 tényleges lóerőnek megfelelő normális és 35 tényleges lóerőnek megfelelő maximalis munkabírású; a harmadik keret meghajtására szolgáló lokomobil pedig 26 tényleges lóerőnek megfelelő normális és 30 tényleges lóerőnek megfelelő maximalis munkaképességgel bír. Egy lokomobi ára átlag 9150 K.



19. kép. Munkáslakások. (Fábián I. felv.)

A medenczevölgyi három keret 1913. október óta állandóan, éjjel-nappal üzemben van és 24 óra alatt $180 m^3$ gömbölyű fát vág fel. A fűrészárukihozatal 59% , mi mellett a napi fűrészárueelőállítás $108 m^3$.

A medenczevölgyi fűrészek rönk- és fűrészárurakodója (Lásd műmelléklet 9. képét.) megfelelő vágányhálózattal van ellátva és a szelvényárurakodón a gyűjtővonal össze van kapcsolva az erdei vasuttal, úgy hogy a kocsikat közvetlenül a telepre lehet állítani.

E telepen a munkások elhelyezéséről is kellett gondoskodni és evégből a következő épületek emeltettek:

1. a gépész lakása melléképülettel;

2. öt darab egyenként egy szobát, konyhát és kamarát magába foglaló épület;

3. egy nagyobb baraképület;

4. a telepen külön sütőkemence, árnyékszékek és kut is létesítettek.

A fűrésztelep összes kerükltsége 85.000 korona.

A Pauker rakodói fűrészkertje 670 mm járombőségű, lokomobilja 30 normális tényleges lóerejű, mely munkabírás 35 lóerőig fokozható.

Építési költsége 25.000 K.

*

Visszapillantva az előadottakra és mérlegelve a néhány hónapi üzem alatt tapasztaltakat, megállapítható, hogy egy stabil kerettel majdnem egyenértékű teljesítőképességgel bíró vándorkeret teljes berendezése a mai árak mellett átlag 25.000 K-ba kerül. Ebből 20.000 K esik a gépekre, melyek felszedhetők és más üzemhez elszállíthatók és 5000 K az építkezésre, alapozásokra, vágányokra planirozásokra és magasépítményekre. Ez az összeg tehát a gépek árának csak 20%-át teszi ki.

Ezzel szemben egy stabil fűrésznél egy keretre eső összes kerükltség 80—100.000 K-ra tehető, tehát a vándorfűrésznél négyszerre drágább.

Megállapítható továbbá, hogy a fűrész olyan egyszerű berendezésű, hogy a gépek megérkezése után az összes létesítmények két hét alatt felépíthetők és üzembe helyezhetők.

Végül a vándorfűrészek üzeme kielégítő és az előállított fűrészáru minősége is megfelelő.



EGYESÜLETI KÖZLEMÉNYEK.

I.

Jegyzőkönyv

az Országos Erdészeti Egyesület igazgató-választmányának Budapestén 1914. évi április hó 4-én tartott rendes üléséről.

Jelen voltak: *Bedő* Albert dr. és *Horváth* Sándor alelnökök, *Bittner* Gusztáv, *Csik* Imre, *Gaul* Károly, *Hirsch* István, *Hubay* Zsigmond, *Jákói* Géza, *Kaán* Károly, *Kiss* Ferencz, nemeskéri *Kiss* Pál, *Marosy* Ferencz, *Nagy* Károly, *Péché* Kálmán, *Schmidt* Ferencz, *Schmidt* Károly, *Szabó* József, *Téglás* Károly, *Tomcsányi* Gyula, *Török* Sándor, *Tuzson* János dr. és *Vadas* Jenő választmányi tagok, *Bund* Károly titkár és *Czillinger* János segédtitkár.

Távolmaradásukat kimentették: *Tallián* Béla báró elnök, *Almágy* Andor, *Csupor* István, *Gesztes* Lajos, *Havas* József, *Hering* Samu, *Hoffmann* Antal, *Kócsy* János, *Krajcsovits* Béla, *Laitner* Elek és *Osztroluczky* Géza választmányi tagok.

I. *Bedő* Albert dr. I. alelnök az ülést megnyitva, a jegyzőkönyv hitelesítésére nemeskéri *Kiss* Pál és *Tomcsányi* Gyula válogatottakat kéri fel.

II. A pénztár állásáról a titkár a következő jelentést terjeszti elő: a bevétel 1914. évi január hó 1-től a mai napig ... 48.592 K 08 f, a kiadás ugyanezen idő alatt ... 21.515 K 04 f. Rendkívüli bevételként mint készpénzalapítvány 1300 K, kötelezvényekben tett alapítványok törlesztésére 694 K, a *Wagner-Károly*-alapítvány javára pedig 25 K 80 f folyt be.

Kapcsolatban múlt évi november 10-én tett jelentésével jelenti a titkár, hogy a „Székesfehérvári ismeretlen“ alapítvány tulajdonát képező 2736/17. és 7772/13. számú 2 db. 1860. évi államsorsjegy kisorsoltatván, az ezekért befolyt 463 K 54 f az alap javára számoltatott el. A most már hiányzó 3 db. sorsjegy nem volt pótolható, mert egy darabnak a beszerzése ma körülbelül 475 K-ba, a 3 darabé 1425 K-ba kerülne, holott az alap jelenleg csak 689 K 28 f készpénzzel rendelkezik.

Tudomásul szolgál.

III. A titkár bemutatja az egyesület 1913. évi zárszámadását, a behajthatatlan hárallékok törlesztésére vonatkozó javaslatot és az 1915. évi költségvetést, melyeket az igazgató-választmány módosítás nélkül elfogad.

— Az Országos Erdészeti Egyesület 1913. évi zárszámadása. —

A) Pénztári számadás.

B e v é t e l	Tényleges bevétel 1913. év- ben		Előirány- zott összeg 1913. évre		Az elő- irányzattal szemben + vagy -	
	K	f	K	f	K	f
	Pénztári maradvány 1912. évről	—	—	—	—	—
A) Rendes bevételek.						
I. Az egyesületi székházbérfjövédalma	14640	—	14500	—	+ 140	—
II. Az alapító tagok által kötelezvény- ben tett alapítványok kamatai	2218	05	2200	—	+ 18	05
III. A rendes tagok által fizetett tag- sági díjak	18038	67	18000	—	+ 38	67
IV. Az állam által adott segély	6000	—	6000	—	—	—
V. Az egyesület állandó kiadmányai- nak jövedelmei:						
a) Erdészeti Lapok	7526	20	6500	—	+1026	20
b) Erdészeti Zsebnaptár	2874	—	3400	—	— 526	—
c) Erdészeti Rendeletek Tára	39	40	100	—	— 60	60
d) „Az Erdő” című lap után	14113	46	12000	—	+2113	46
VI. Az egyesület közlönyében meg- jelenő hirdetések díjai	12613	32	8000	—	+4613	32
VII. Az egyesület terhére kiadott nem állandó irodalmi kiadmányok el- adásából befolyó jövedelmek	44	—	50	—	— 6	—
VIII. Az alaptőke, valamint a folyó jö- vedelmekből begyűlt pénztári kész- letek kamatai	8511	79	8000	—	+ 511	79
IX. A Deák Ferencz-alapítvány bevétele	1100	—	1100	—	—	—
X. A Wagner Károly-alapítvány be- vétele	2283	—	2160	—	+ 123	—
XI. A Gr. Tisza Lajos-alapítvány be- vétele	2032	—	2030	—	+ 2	—
XII. A Bedő Albert-alapítvány bevétele	1648	—	1648	—	—	—
XIII. Az Erzsébet királyné-alapítvány bevétele	948	—	945	—	+ 3	—
XIV. A Luczenbacher Pál-alapítvány bevétele	424	—	421	—	+ 3	—
XV. A Horváth Sándor-alapítvány be- vétele	655	—	655	—	—	—
XVI. A Faragó Béla -alapítvány be- vétele	338	—	338	—	—	—
Átvitel	96046	89	88047	—	+7999	89

Bevétel	Tényleges bevétel 1913. év- ben		Előirány- zott összeg 1913. évre		Az elő- iránnyal szemben + vagy -	
	K	f	K	f	K	f
Áthozat	96046	89	88047	—	+7999	89
XVII. A titkári nyugdíjalap bevétele ...	3348	—	3200	—	+ 148	—
XVIII. Az altiszti segélyalap " ...	292	—	232	—	+ 60	—
XIX. A báró Bánffy Dezső-alapítvány bevétele	840	—	680	—	+ 160	—
XX. A székesfehérvári ismeretlen ala- pítvány bevétele	72	—	85	—	— 13	—
XXI. Postaköltség és más térítmények	425	58	300	—	+ 125	58
XXII. Megítélt és behajtott perköltségek	21	—	50	—	— 29	—
XXIII. Egyéb bevételek	106	40	50	—	+ 56	40
B) Átfutó bevételek.						
XXIV. Az új alapító tagok által kész- pénzben tett egyesületi alapítvá- nyok és a kötelezvényben tett ala- pítványok törlesztésére befizetett összegek	2404	05	2000	—	+ 404	05
XXV. Az egyesület külön rendeltetéssel bíró alapítványainak növelésére vagy hasonló alap alkotására tett adományok és a titkár hozzájárú- lása a nyugdíjalaphoz						
1. Wagner Károly-alapítvány	113.60					
2. Faragó Béla-alapítvány	—.—					
3. Titkári nyugdíjalap	377.—					
4. Altiszti segélyalap	1.—					
5. Gróf Tisza Lajos-alapítv.	—.—					
6. Bedő Albert-alap	—.—					
	491	60	500	—	— 8	40
XXVI. Az egyesület által a szerzők ter- hére kiadott szakkönyvek és más iratok eladásából befolyó jöve- delmek	177	—	100	—	+ 77	—
XXVII. Más átfutó bevételek, beleértve a letétképen kezelendő összegeket is	9762	70	2000	—	+7762	70
Összes bevétel	113987	22	97244	—	+16743	22

K i a d á s	Tényleges kiadás 1913. évben		Előirányzott összeg 1913. évre		Az előiránnyal szemben + vagy -	
	K	f	K	f	K	f
	A) Rendes kiadások.					
I. Személyi járandóságok :						
a) a titkár fizetése és pótléka	7200.—					
b) 2 segédtitkár fizetése	2117.—					
c) a pénztáros fizetése	2000.—					
d) az írások fizetése	900.—					
e) szolga és házmesteri fizetés és kegydíj	1340.—					
f) jutalmak és segélyek	1496.95					
II. Ügyviteli költségek :	15053	95	16220		-1166	05
a) irodai és postaköltségek, nyomtatványok és távbeszélő	5292.33					
b) ügyvédi költségek	66.03					
c) közgyűlési és utiköltségek	2634.25	7992	61	7000	+ 992	61
III. Leltári tárgyak beszerzésére	905	35	1000		- 94	65
IV. A könyvtár gyarapítására és szaklapokra	1000		1000			
V. Állandó kiadmányok költségei és pedig :						
1. Erdészeti Lapok :						
a) nyomtatási költségei	13381.42					
b) expedíciója	1952.—					
c) írói díja	2248.—					
2. Erd. Zsebnaptár előállítási költsége	2874.—					
3. Erd. Rend. Tára előállítási költsége	—.—					
4. „Az Erdő” összes költségei	12256.56	31711	98	33000	-1288	02
VI. Az egyesület terhére kiadott nem állandó irod. kiadmányok költségei	1000		1000			
VII. A székházat terhelő kiadások :						
a) állami adó	4051.78					
b) községi adó, házbérekrajczár	1673.13					
c) vízvezetéki illeték	662.72					
d) udvarvilágítás és gázlángok javítása	1165.27					
e) tűzkárbiztosítás	120.86					
f) ablaküveg-biztosítás	85.—					
g) Javítások, tisztogatás, kéményseprés	3042.18	10800	94	9000	+1800	94
Átvitel	68464	83	68220		+ 244	83

K i a d á s	Tényleges kiadás 1913. évben		Előírány-zott összeg 1913. évre		Az elő- írányzattal szemben + vagy -		
	K	f	K	f	K	f	
	Áthozat	68464	83	68220	—	+ 244	83
VIII. Illetékegyenérték és az egyesületet mint ilyent terhelő adó	889	20	950	—	— 60	80	
IX. A Deák Ferencz-alap irodalmi pályadíjai	1100	—	1100	—	—	—	
X. A Wagner Károly-alap. segélyei	3283	—	2160	—	+1123	—	
XI. A Gróf Tisza Lajos-alap. segélyei	2032	—	2030	—	+ 2	—	
XII. A Bedő Albert-alap. ösztöndíjai	1600	—	1600	—	—	—	
XIII. Az Erzsébet királyné-alap segélyei	948	—	945	—	+ 3	—	
XIV. A Luczenbacher Pál-alap segélyei	424	—	421	—	+ 3	—	
XV. A Horváth Sándor-alap jutalma	655	—	655	—	—	—	
XVI. A Faragó Béla-alap segélyei	338	—	338	—	—	—	
XVII. A titkári nyugdíjalap kamatai	3348	—	3200	—	+ 148	—	
XVIII. Az altiszti segélyalap kamatai	292	—	232	—	+ 60	—	
XIX. A báró Bánffy Dezső-alap kamatai	840	—	680	—	+ 160	—	
XX. A székesfehérvári ismeretlen alap kamatai	72	—	85	—	— 13	—	
XXI. Egyéb kiadások	3976	07	3000	—	+ 976	07	
B) Átfutó kiadások.							
XXII. A törzsvagyponhoz csatolandó új alapítványok és a kötelezvényben tett alapítványok beváltására be- fizetett összegek	2404	05	2000	—	+ 404	05	
XXIII. Az egyesület külön rendeltetéssel bíró alapítványainak növelésére tett adományok és ezen alapítványok- hoz csatolandó egyéb összegek :							
1. Wagner K.-alapítvány	113.60						
2. Bedő Albert-alapítvány	48.—						
3. Faragó Béla-alapítvány	—.—						
4. Titkári nyugdíjalap	377.—						
5. Altiszti segélyalap	2857.90						
6. Báró Bánffy D.-alapítvány	2900.—						
7. A székesfehérvári ismeret- len alap	—.—						
8. A gróf Tisza Lajos-alap	—.—						
9. Erzsébet királyné-alap	—.—						
10. Luczenbacher Pál	—.—						
11. Horváth Sándor	—.—						
XXIV. Az egyesület által a szerzők ter- hére kiadott szakmunkák és iratok kiadási költségei	2000	—	2000	—	—	—	
XXV. A folyó bevételek feleslegéből a törzsvagyponhoz csatolandó összeg	—	—	428	—	— 428	—	
XXVI. Egyéb átfutó kiadások	15024	57	2000	—	+13024	57	
Összes kiadás	113987	22	97244	—	+16743	22	

B) Alapítványi kamatok és tagsági díjak nyilvántartása.

Nevezetesen	Egyen- kint		Összesen	
	K	f	K	f
1. Alapító tagok.				
Tartozás:				
Hátralék 1912. év végével	1059	—		
Előírás 1913. évre kamat	2382	05		
Összesen			3441	05
Törlesztés:				
1912. évben előre fizetett összeg	37	—		
1913. évben törölt és a közgy. által leírt összeg	15	—		
1913. évben fizetett kamat (lásd A) pénztári számadás II. bevételi rovatát)	2218	05	2270	05
Marad hátralék 1913. év végén			1171	—
és pedig:				
1. 1914. évre átvitt összeg		1210.—		
2. levonva ebből az előre fizetett összeget		39.—		
Marad tehát 1913. év végén hátralék			1171.—	
2. Rendes tagok.				
Tartozás:				
Hátralék 1912. év végével	9449	24		
Előírás 1913. évre	19328	—		
Összesen			28777	24
Törlesztés:				
1912. évben előre fizetett összeg	985	35		
1913. évben törölt és a közgy. által leírt összeg	349	55		
1913. évben fizetett tagsági díjak (lásd A) pénztári számadás III. bevételi rovatát)	18038	67	19373	57
Marad hátralék 1913. év végével:			9403	67
és pedig				
1. 1914. évre átvitt összeg		10114.22		
2. levonva ebből az előre fizetett összeget		710.55		
Marad tehát 1913. év végén hátralék			9403.67	

C) A külön rendeltetéssel bíró alapítványok tulajdonában lévő magánkötvények kamatainak nyilvántartása.

Kezelés nem volt.

D) Az egyesület által kiadott könyvek és egyéb művek nyilvántartása.

Nevezetesen	Példányszám	Egyenkint		Összesen		
		K	f	K	f	
1. A bükk-tűzifa romlása és az ellene való védekezés. (Gellért J.)						
Kerütköltség	500	—	—	77	—	
a) Kiadott ingyen példányok	29	—	—	—	—	
b) Eladatott 1900—1912. évben						
34 példány à 60 f	85	71	40			
51 példány à 1 K						51 K—f
c) 1913-ben						
1 példány à 1 K	1	1	—			
Összesen	115	—	—	72	40	
Marad tehát az 1913. év végén:						
a) példányszám	385			—	—	
b) megtérítendő kerütköltség				4	60	
2. A külföldi fanemek megtelepítése stb. (Péché D.)						
Kerütköltség	1000			1099	34	
a) Kiadott ingyen példányok	23					
b) Eladatott 1903—12. évben						
40 példány à 3 K	114	412	70			
74 példány à 4 K*						292 K 70 f
c) 1913. évben: 1 példány à 3 K	1	3	—			
Összesen	138			415	70	
Marad tehát az 1913. év végén:						
a) Példányszám	862			—	—	
b) Megtérítendő kerütköltség	—			683	64	
3. A fából készült czukor és alkohol. (dr. Zemplén.)						
Kerütköltség	1000			564	62	
a) Szerzőnek és az egyes. könyvtárának	54					
b) Eladatott 1910—1912-ben						
3 példány à 1 K 50 f.	16	20	50			
3 példány à 2 K — f.						6 K — f
10 példány à 1 K						10 K — f
c) 1913-ban 2 példány à 1 K 50	2	13	—			
d) " 10 " " 1 K						3 K
Összesen	82	—	—	33	50	
Marad tehát az 1913. év végén:						
a) példány	918			—	—	
b) megtérítendő kerütköltség	—			531	12	

* 10 fillér a gyermeknevelési alapra levonott. 2 példány 40% engedménnyel.

Nevezetesen	Példány- szám	Egyen- kint		Összesen	
		K	f	K	f
4. Az akácza monografiája (Vadas Jenő) Kerütköltés	1200	—	—	2411	18
a) Szerzőnek és az egyes. könyvtárának	69	—	—	—	—
b) Eladatott 1912-ben					
61 példány à 6 K	366 K	—	—	—	—
214 példány à 8 K	1712 K	275	2078	—	—
c) 1913. évben					
9 példány à 6 K	54 K — f)	14	94	—	—
5 " à 8 K	40 K — f)				
Összesen	358	—	—	2172	—
Marad tehát az 1913. év végén :					
a) példány	842	—	—	—	—
b) megtérítendő kerütköltés	—	—	—	239	18
5. A fenyőfélék fájának összehasonlító szövegtana (dr. Hollendonner) Kerütköltés	1000	—	—	5330	80
a) Szerzőnek, egyes. könyvtár stb. ingyen	23	—	—	—	—
b) Eladatott 1913-ban					
1 példány à 16 K	16 K				
2 példány à 25 K	50 K	3	66	—	—
Összesen	26	—	—	66	—
Marad tehát az 1913. év végén :					
a) példány	974	—	—	—	—
b) megtérítendő kerütköltés	—	—	—	5264	80

E) Vagyon-számadás.

Nevezetesen	Egyen- kint		Összesen	
	K	f	K	f
<i>I. Cselekvő vagyon.</i>				
<i>a) Készpénz.</i>				
<i>Maradvány 1912. év végével:</i>				
1. Az általános alaptőke számadása szerint	—	—	—	—
2. A Gróf Tisza Lajos-alapítvány számadása szerint	—	—	—	—
3. A sz. fehérvári ism. alap. számadása szerint	165	39	—	—
4. A Bedő Albert-alapítvány számadása szerint	25	57	—	—
5. A Wagner K.-alapítv. számad. szerint	75	21	—	—
6. Az Erzsébet királyné-alap. szám. szerint	—	—	—	—
7. A titkári nyugdíjalap számadása szerint	59	01	—	—
8. A Horváth Sándor-alap. "	—	—	—	—
Átvitel	325	18	325	18

N e v e z e t e s e n	Egyen- kint		Összesen	
	K	f	K	f
Áthozat...	325	18	—	—
9. A Faragó Béla-alap számadása szerint...	15	17	—	—
10. Luczenbacher Pál " " " ...	—	—	—	—
11. Altiszti segélyalap " " ...	44	96	—	—
12. báró Bánffy Dezső " " ...	65	80	—	—
Összesen	—	—	451	11
<i>1913. évi bevétel:</i>				
1. Az általános alaptőke javára				
<i>a)</i> Készpénzben tett új alapítványok ...	320	—	—	—
<i>b)</i> Kötvényben tett alapítványok tőketörlesztésére ...	2084	05	—	—
<i>c)</i> A pénztári feleslegből ...	—	—	—	—
2. A titkári nyugdíjalap javára ...	3725	—	—	—
3. A Wagner Károly-alapítvány javára ...	6086	50	—	—
4. A székesfehérvári ismeretlen alapítvány javára ...	535	38	—	—
5. Erzsébet királyné-alapítvány javára ...	—	—	—	—
6. A Bedő Albert-alapítvány javára ...	48	—	—	—
7. Luczenbacher Pál-alapítvány javára ...	—	—	—	—
8. A báró Bánffy Dezső-alapítvány javára ...	3740	—	—	—
9. Az Altiszti segélyalap javára ...	3149	90	19688	83
Összesen	—	—	20139	94
<i>1913. évi kiadás:</i>				
1. Az alapt. terhére ért. papírok vásárlására (2700 K. n. é. m. kor. jár. (l. E. I. c) bev. 1 t.) ...	2343	55	—	—
2. A titkári nyugdíjalap terhére 4300 K. n. é. magy. kor. jár. (l. E. I. c) bev. 6. tét.) ...	3732	32	—	—
3. A Wagner K. alap. terhére 6000 K. n. é. föld. szab. zál. és 1100 K. n. é. magy. kor. jár. (l. E. I. c) bev. 2. tét.) ...	6149	89	—	—
4. Az Erzsébet királyné-alap. terhére 100 K. n. é. föld. szab. zál. (l. E. I. c) bev. 5. tét.) ...	—	—	—	—
5. A székesfehérvári ism. alap. terhére 200 K. n. é. 1860. évi államsorsjegy (l. E. I. c) bev. 4. tét.) ...	475	03	—	—
6. A báró Bánffy Dezső alap terhére 4300 K. n. é. m. kor. járadék (l. E. I. c) bev. 5. tét.) ...	3732	32	—	—
7. Az Altiszti segélyalap terhére 3600 K. n. é. magy. kor. jár. (l. E. I. c) 7. bev. tét.) ...	3124	73	—	—
Összesen	—	—	19557	84
Marad 1913. végével készpénz ...	—	—	582	10
E készpénzmaradv. részletezését alapok szerint l. G)a.				

N e v e z e t e s e n	Egyen- kint		Összesen	
	K	f		f
<i>b) Magánkötvények.</i>				
Maradvány 1912. évről:				
1. Általános alaptőke	47335	47		
1913. évi bevétel	400	—		
Összesen			47735	47
1913. évi kiadás:				
1. Készpénzben történt törlesztés folytán (lásd E. I. a) bevétel 1.	2084	05		
2. Az évi közgyűlés által leiratott	300	—	2384	05
Marad 1913. év végével az általános alaptőke			45351	42
<i>c) Értékpapírok.</i>				
Maradvány 1912. év végével:				
40/0-os magyar koronajáradék	6000	—		
40/0-os magyar földhitelintézeti záloglevél	87800	—		
40/0-os magyar földhitelintézeti szab. és talaj- javítási záloglevél	405400	—		
1860. évi államsorsjegy	1200	—		
30/0-os osztr. földhitelintézeti 1889. évi sorsjegy (II. kibocsátás)	600	—		
Gazdák biztosító szövetk. 10 drb fizletrész.....	200	—		
1913. évi bevétel:				
1. Az alaptőke jav. vásároltatott K. n. é. m. korona járadék	2700	—		
2. A Wagner K. alap javára az alaptőkéből átvétetett K. n. é. m. földhit. int. szab. és talajjav. zálog- levél k. n. é. magyar koronajáradék 1100.—	25000	—	1100	—
vásároltatott K. n. é. m. földhit. int. zálog- levél	6000	—		
3. Az Erzsébet királyné-alap javára vásároltatott K. n. é. m. földhit. int. szab. és talajjav. záloglevél				
4. A székesfehérvári ism. alap jav. vásároltatott 200 kor. n. é. 1860. évi államsorsjegy	200	—		
5. A báró Bánffy Dezső alap javára vásároltatott K. n. é. magyar kor. járadék	4300	—		
6. A titkári nyugdíjalap javára vásároltatott K. n. é. magyar koronajáradék	4300	—		
7. Az Altishti segélyalap javára vásároltatott k. n. é. magyar koronajáradék	3600	—		
Összesen :	548400	—	548400	—

Nevezetesen	Egyenkint		Összesen	
	K	f	K	f
Át hozat és összesen ...	—	—	548400	—
1913. évi kiadás	400	—		
1. A székesfehérvári ism. alap terhére sorsoltatott k. n. é. 1860. évi államsorsjegy				
2. Az alaptőke terhére a Wagner K. alapnak átadatott k. n. é. m. kor. járadék	25000	—		
3. A Wagner K. alap terhére sorsoltatott 6000 k. n. é. földhit. int. záloglevél	6000	—		
Összesen :	—	—	31400	—
Marad 1913. év végével			517000	—
Részletezését lásd G) alatt.				
d) Egyesületi székház.				
Maradvány 1912. évről			400000	—
1913. évben változás nem volt	—	—	—	—
Marad 1913. év végével			400000	—
e) Leltári tárgyak.				
1. Az egyesületi székház s az egyesület hivatali helyiségeinek belső berendezésére beszerzett tárgyak.				
Maradvány 1912. év végével	603 drb	értéke	33181	26
1913. évi bevétel	9 " "		904	55
Összesen	612 drb	értéke		
1913-ban kiadás nem volt.			—	—
Marad 1913. év végével	612 darab		34085	81
f) Könyvtár.				
1. Általános könyvtár.				
Maradvány 1912. év végével	2761 mű	3518 kötet	24434	35
1913. évi bevétel	92 mű	108 kötet	918	78
Összesen	2853 mű	3626 kötet		
1913. évi kiadás	5 mű	5 kötet	—	—
Marad 1913. év végével	2848 mű	3621 kötet		
2. Díszkötésű könyvtár.				
Maradvány 1912. év végével	393 mű	459 kötet	3125	78
1913. évi bevétel	8 mű	8 kötet	91	—
Összesen	401 mű	467 kötet		
1913-ban kiadás nem volt				
Marad 1913. év végével	401 mű	467 kötet		
Összes könyvek 1913. év végével	3249 mű	4088 kötet		
			28529	91

Nevezetesen	Egyenkint		Összesen	
	K	f	K	f
Összesítés.				
a) Készpénz	582	10		
b) Magánkötvények	45351	42		
c) Értékpapírok	517000	—		
d) Az egyesületi székház értéke	400000	—		
e) Leltári tárgyak értéke	34085	81		
f) Könyvtár értéke	28529	91		
Egyesületi vagyon 1913. év végével összesen			1025549	24
1912. év végével volt			1009727	97
Szaporodás 1913. évben			15821	27
A szaporodásból esik:				
1. Alaptőkére és a külön rendeltetéssel bíró alapítványokra (l. G.)	13946	94		
2. A könyvtár értékének szaporodására (l. E. I. f. 1. és 2.)	969	78		
3. A leltár értékének szaporodására (l. E. e.)	904	55		
Összes szaporodás			15821	27
<i>II. Szenvedőleges vagyon nincs.</i>				
<i>F) Letétben kezelt összegek nyilvántartása.</i>				
Maradvány 1912. év végével	26256	03		
1913. évi bevétel	22480	14		
Összesen			48736	17
1913. évi kiadás			16520	17
Maradvány 1913. év végével			32216	—
ebből esik:				
1. A műszótári letételre	2347	—		
2. A Deák Ferencz-alapítvány kamataira	15500	—		
3. A Horváth Sándor-alap. kamataira	1170	31		
4. Irodalmi letételre	7660	89		
5. Biztosítékra	442	90		
6. Dekret emlékműre	3794	90		
7. Egyéb letételre	1300	—		
Összesen			32216	—

G) Az alaptőke és a külön rendeltetéssel

Nevezetesen	Alaptőke		Titkári nyugdíj-alap		Deák Ferencz-alapítvány		Luczenbacher Pál-alapítvány		Horváth Sándor-alapítv.	
	K	f	K	f	K	f	K	f	K	f
Maradvány 1912. év végével	201035	47	83759	01	27500	—	10600	—	16500	—
Szaporodás 1913. évben.										
1. Magánkötvény (l. E I. b) — — — — —	400	—	—	—	—	—	—	—	—	—
2. Kézpénz (l. E I. a—c.) bev.) — — — — —	2404	05	3725	—	—	—	—	—	—	—
3. Értékpapirokban (l. E I. c) bev.) $\left\{ \begin{array}{l} \text{átszám.} \\ \text{vásárlás} \end{array} \right.$	2700	—	4300	—	—	—	—	—	—	—
Összesen	206539	52	91784	01	27500	—	10600	—	16500	—
Kiadás 1913. évben.										
1. Kézpénz (l. E I. a) kiad.) — — — — —	2084	05	3732	32	—	—	—	—	—	—
2. Magánkötvényekben (l. E I. b) — — — — —	300	—	—	—	—	—	—	—	—	—
3. Értékpapirokban (l. E I. c) $\left\{ \begin{array}{l} \text{sorsolás} \\ \text{átadatott} \\ \text{vásárlás} \end{array} \right.$	25000	—	—	—	—	—	—	—	—	—
	2343	55	—	—	—	—	—	—	—	—
Összesen	29727	60	3732	32	—	—	—	—	—	—
Marad 1913. év végével	176811	92	88051	69	27500	—	10600	—	16500	—
és pedig:										
1. Kézpénz — — — — —	60	50	51	69	—	—	—	—	—	—
2. Magánkötvényekben — — — — —	45351	42	—	—	—	—	—	—	—	—
3. 4 ^o /o-os magyar koronajáradék — — — — —	2700	—	4900	—	—	—	—	—	—	—
4. 4 ^o /o-os magyar földhitelintézeti záloglevél — — — — —	36600	—	10200	—	—	—	—	—	—	—
5. 4 ^o /o-os magyar földhitelintézeti szabályozási és talajjavítási záloglevél — — — — —	91900	—	72900	—	27500	—	10600	—	16500	—
6. 1860. évi államsorsjegy — — — — —	—	—	—	—	—	—	—	—	—	—
7. 3 ^o /o-os osztrák földhitelintézeti 1889. évi sorsjegy — — — — —	—	—	—	—	—	—	—	—	—	—
8. Gazdák biztosító szervezetetebeli üzletrész — — — — —	200	—	—	—	—	—	—	—	—	—
Összesen	176811	92	88051	69	27500	—	10600	—	16500	—

BUDAPEST, 1914. évi

Bund Károly s. k.
titkár.

bíró alapítványok nyilvántartása.

Wagner Károly-alapítvány		Gróf Tisza Lajos-alapítvány		Bedő Albert-alapítvány		Székesfehérvári ismeretlen alapítvány		Erzsébet királyné alapítvány		Faragó B.-alapítvány		Altiszti segély-alapítv.		Báró Bánffy Dezső alapítv.		Összesen	
K	f	K	f	K	f	K	f	K	f	K	f	K	f	K	f	K	f
57075	21	50800	—	42825	57	2165	39	23700	—	8415	17	7344	96	17265	80	548986	58
—	—	—	—	—	—	—	—	—	—	—	—	—	—	—	—	400	—
6086	50	—	—	48	—	535	38	—	—	—	—	3149	90	3740	—	19688	83
25000	—	—	—	—	—	—	—	—	—	—	—	—	—	—	—	25000	—
7100	—	—	—	—	—	200	—	—	—	—	—	3660	—	4300	—	22200	—
95261	71	50800	—	42875	57	2900	77	23700	—	8415	17	14094	86	25305	80	616275	41
6149	89	—	—	—	—	475	03	—	—	—	—	3124	73	3732	32	19298	34
—	—	—	—	—	—	—	—	—	—	—	—	—	—	—	—	300	—
6000	—	—	—	—	—	400	—	—	—	—	—	—	—	—	—	6400	—
—	—	—	—	—	—	—	—	—	—	—	—	—	—	—	—	25000	—
—	—	—	—	—	—	—	—	—	—	—	—	—	—	—	—	2343	55
12149	89	—	—	—	—	875	03	—	—	—	—	3124	73	3732	32	53341	89
83111	82	50800	—	42873	57	2025	74	23700	—	8415	17	10970	13	21573	48	562933	52
11	82	—	—	73	57	225	74	—	—	15	17	70	13	73	48	582	10
—	—	—	—	—	—	—	—	—	—	—	—	—	—	—	—	45351	42
3500	—	—	—	700	—	—	—	—	—	—	—	5900	—	4300	—	22000	—
6000	—	6000	—	22200	—	200	—	400	—	6200	—	—	—	—	—	87800	—
73000	—	44800	—	19900	—	600	—	23300	—	2200	—	5000	—	17200	—	405400	—
—	—	—	—	—	—	1000	—	—	—	—	—	—	—	—	—	1000	—
600	—	—	—	—	—	—	—	—	—	—	—	—	—	—	—	600	—
—	—	—	—	—	—	—	—	—	—	—	—	—	—	—	—	200	—
83111	82	50800	—	42873	57	2025	74	23700	—	8415	17	10970	13	21573	48	562933	52
Szaporodás 1913. évben																13946	94

február hó 12-én

Gaal Károly s. k.
pénztáros.

Tekintetes Igazgató-választmány!

Az 1913. évi pénztári naplóból, valamint a számadások tételeit részletesen kimutató rovatkönyvből meggyőződünk, hogy az egyesület pénztárának

1913. évi bevétele	---	113.987 K 22 f.
1913. évi kiadása	---	113.987 „ 22 „
s az 1913. évi pénztári maradvány		— K — f.
volt.		

A kiadások főösszegéből azonban:

1. az általános alaptőke javára	---	2.404 K 05 f.
2. a titkári nyugdíjalap javára	---	3.725 „ — „
3. a „Wagner Károly“-alap javára	---	6.086 „ 50 „
4. a „Faragó Béla“-alap javára	---	— „ — „
5. a „Bedő Albert“-alap javára	---	48 „ — „
6. a székesfehérvári ismeretlen alap javára	---	535 „ 38 „
7. a Gróf Tisza Lajos-alap javára	---	— „ — „
8. a Luczenbacher Pál-alap javára	---	— „ — „
9. az Altiszi segélyalap javára	---	3.149 „ 90 „
10. a báró Bánffy Dezső-alap javára	---	3.740 „ — „
12. az Erzsébet Királyné-alap javára	---	— „ — „
13. a Horváth Sándor-alap javára	---	— „ — „

összesen ... 19.688 K 83 f.

adatott át az alapítványi számadásnak.

A vagyoni állást az 1913. év végével lezárt számadás alapján következőnek találtuk:

a) Készpénzben ¹⁾	---	582 K 10 f.
b) Alapító tagok magánkötvényeiben ²⁾	---	453.51 „ 42 „
c) Értékpapirokban és pedig: ³⁾		
4 ⁰ / ₀ -os magyar koronajáradék	22.000 K	
4 ⁰ / ₀ -os magy. földh. záloglevél	87.800 „	
4 ⁰ / ₀ -os magyar földh. szab. és talajjav. záloglevél	405.400 „	
1860. évi államsorsjegy	1.000 „	
3 ⁰ / ₀ osztr. földh. 1889. évi sorsj.	600 „	
Gazdák bizt. szöv. üzletjegy	200 „	517.000 K —
d) Egyesületi székházba befektetett összeg	---	400.000 „ — „
e) Leltári tárgyak értéke	---	34.085 „ 81 „
f) A könyvtár értéke	---	28.529 „ 91 „
Összesen		1,025.549 K 24 f.

1) Lásd E) vagyon szám a, 2) b, 3) c részeit.

A zárszámadás eredményét a mellékelt kimutatások tüntetik fel.

Az A) alatt tárgyalt pénztári számadás szerint az előirányzott 97.244 K bevétellel, illetve kiadással szemben 113.987 K 22 f folyt be, illetve adatott ki; a bevételi, illetve kiadási többlet tehát 16.743 K 22 f.

Az egyes *bevételi rovatoknál* mutatkozó nagyobb eltérések indokolására felemlítjük, hogy az V. (a és d) rovaton mutatkozó többlet tömegesebb előfizetésnek, az V. b) rovaton mutatkozó hiány ellenben onnan származik, mert az 1913. évi naptár nem készült el idejében s a bevétel túlnyomó része az 1914. év januárjára fog esni. A VI. rovaton mutatkozó többlet a hirdetések nagyobb mennyiségének az eredménye, a VIII. rovaton mutatkozó többlet pedig a megnövekedett tőkék és a huzamosabb ideig elhelyezett pénzkészletek után származik. A XXVII. rovatnál a bevételi többletet a bizományban levő könyvek nagyobb kelendősége, valamint idegen pénzek (gyűjtések) kezelése okozta.

A kiadási rovatok közül a személyi járandóságoknál mutatkozó megtakarítás onnan ered, hogy az egyik irnok fizetése az V. rovatra vitetett át, mert az illető főként lapexpedícióval van elfoglalva.

A II., VII. és XXI. kiadási rovaton mutatkozó túlkiadás fedezésére az 1913. évi XII/15-én tartott választmányi ülés 1000, 2000, illetve 1000 kor. póthitelt engedélyezett.

Az alapokra vonatkozó túlkiadások a megfelelő bevételi rovatok alatt mutatkozó bevételi többlet ellentételei s onnan erednek, hogy ezen alapok tőkái a mult évben szaporodván, kamatjövendelmük is több volt. A XXIII. rovaton mutatkozó túlkiadás onnan ered, hogy az altiszti segélyalpnak átadott összeg az előirányozottnál nagyobb volt.

Az előirányzattal szemben folyó pénztári feleslegként, a XXV. rovaton előirányzott 428 K-val szemben semmi sem volt csatolható az alaptőkéhez, mert az 1913. évi közgyűlésnek határozatából a felesleg elsősorban a báró Bánffy D.-alapítvány gyarapítására, másodsorban a letétből a felvonó építésére kölcsön vett összeg törlesztésére s csak utolsósorban lett volna az alaptőke növelésére fordítandó.

Meggyőződünk arról, hogy az E)—c) alatt kimutatott érték-papírok a magyar földhitelintézetnél el vannak helyezve.

Javasoljuk mindebből kifolyólag, hogy a számadók részére a felmentvényt megadni méltóztassék.

Javaslat behajthatlan követelések törlésére.

Indítványozzuk, hogy mint behajthatatlan hátralékok a következő összegek írassanak le:

A) Alapító tagok:

.....

B) Rendes tagok:

	Tagdíj K
Sipeki Balás Béla	16.—
n. dr. Bartha Béla	48.—
n. Szantner Gyula	16.—
n. Göttmann Venczel	16.—

C) Hirdetési díjak:

Sutkegel Jenő	5.—	K	Lahmer Frigyes	1:40	K
Jancsik Miklós	4.20	"	Gáspár József	1:40	"

Javasoljuk azonban, hogy az A) és B) alatt kimutatott összegek oly kikötéssel töröltessenek, hogy a megnevezett és még életben levő tagok egyszersmind a tagok sorából is töröltessenek; a kitüntetett összegekkel együtt természetesen az esetleg előírt perköltségek, valamint az 1914-re eszközölt előírások is törölendők lesznek.

Egyidejűleg van szerencsénk bemutatni az 1915. évi költségvetés tervezetét, melynek minden egyes tételét a múlt évi eredmény s a tényleges állapot figyelembevételével állapítottuk meg.

Az Országos Erdészeti Egyesület 1915. évi költségvetése.

B e v é t e l	Tényleg befolyt az 1913. évben		Elő-irányoztatott 1914. évre		Elő-irányoztatik 1915. évre	
	K	f	K	f	K	f
	A) Rendes bevételek.					
I. Az egyesületi székház bérjövödelme	14640	—	14500	—	14500	—
II. Az alapító tagok által kötelezvényben tett alapítványok kamatai	2218	05	2000	—	2000	—
III. A rendes tagok által fizetett tagsági díjak	18038	67	18000	—	18600	—
IV. Az állam által adott segély	6000	—	6000	—	6000	—
V. Az egyesület állandó kiadmányainak jövödelmei:						
a) Erdészeti Lapok	7526	20	7000	—	7500	—
b) Erdészeti Zsebnaptár	2874	—	3400	—	3400	—
c) Erdészeti Rendeleték Tára	39	40	100	—	100	—
d) „Az Erdő” című lap után	14113	46	12500	—	12500	—
VI. Az egyesület közlönyében megjelenő hirdetések díjai	12613	32	10000	—	10000	—
VII. Az egyesület terhére kiadott nem állandó irodalmi kiadmányok eladásából befolyó jövödelmek	44	—	50	—	50	—
VIII. Az alaptőke, valamint a folyó jövödelmekből begyűlt pénztári készletek kamatai	8111	79	8000	—	8000	—
IX. A Deák Ferencz-alapítvány bevétele	1100	—	1100	—	1100	—
X. A Wagner Károly-alapítvány bevétele	2283	—	2280	—	3324	—
XI. A Gr. Tisza Lajos-alapítvány bevétele	2032	—	2032	—	2032	—
XII. A Bedő Albert-alapítvány bevétele	1648	—	1710	—	1715	—
XIII. Az Erzsébet királyné-alapítvány bevétele	948	—	948	—	948	—
XIV. A Luczenbacher Pál-alapítvány bevétele	424	—	424	—	424	—
XV. A Horváth Sándor-alapítvány bevétele	655	—	655	—	655	—
XVI. Faragó Béla-alapítványának bevétele	338	—	338	—	338	—
Átvitel	95646	89	91037	—	93186	—

B e v é t e l	Tényleg befolyt az 1913. évben		Elő-irányoztatott 1914. évre		Elő-irányoztatik 1915. évre	
	K	f	K	f	K	f
	Áttétel	95646	89	91037	—	93186
XVII. A titkári nyugdíjalap bevétele...	3348	—	3500	—	3800	—
XVIII. Az altiszti segélyalap " " ...	292	—	350	—	438	—
XIX. A báró Bánffy Dezső-alapítvány bevétele ...	840	—	750	—	862	—
XX. A székesfehérvári ismeretlen alapítvány bevétele ...	72	—	85	—	81	—
XXI. Postaköltség és más térítmények	425	58	300	—	300	—
XXII. Megítélt és behajtott perköltségek	21	—	50	—	50	—
XXIII. Egyéb bevételek ...	106	40	50	—	50	—
<i>B) Áttfutó bevételek.</i>						
XXIV. Új alapító tagok által készpénzben tett alapítványok és a kötelezvényben tett alapítványok törlesztésére befizetett összegek	2404	05	2000	—	2000	—
XXV. Az egyesület külön rendeltetéssel bíró alapítványainak növelésére vagy hasonló alap. alkotására tett adományok ...	891	60	500	—	100	—
XXVI. Az egyesület által a szerzők terhére kiadott szakkönyvek és más iratok eladásából befolyó jövedelmek ...	177	—	1000	—	1000	—
XXVII. Más áttfutó bevételek, beleértve a letétképen kezelendő összegeket is	9762	70	2000	—	2000	—
Összes bevétel ...	113987	22	101622	—	103467	—

K i a d á s	Tényleg kiadatott az 1913. évben		Előirányoztatott 1914. évre		Előirányoztatik 1915. évre	
	K	f	K	f	K	f
A) Rendes kiadások.						
I. Személyi járandóságok:						
a) a titkár fizetése és pótléka	8800	K				
b) 2 segédtitkár fizetése	3000	"				
c) a pénztáros fizetése	2500	"				
d) az írások fizetése	1860	"				
e) szolgálta és házmesteri fizetés	1340	"				
f) jutalmak és segélyek	1500	"	15053	95	18440	— 19000
II. Ügyviteli költségek:						
a) irodai és postaköltségek, nyomtatványok és távbeszélő	5200	K — fill.				
b) ügyvédi költségek	600	" — "				
c) közgy. és utikölts.	2200	" — "	7992	61	8000	— 8000
III. Leltári tárgyak beszerzésére			905	35	500	— 500
IV. A könyvtár gyarapítására és szaklapokra			1000	—	1000	— 1000
V. Állandó kiadmányok költségei és pedig:						
1. Erdészeti Lapok:						
a) nyomtatási költségei	14000	K — fill.				
b) expedíciója	2000	" — "				
c) írói díja	3600	" — "				
2. Erd. Zsebnaptár előállítási költsége						
	3200	" — "				
3. Erd. Rend. Tára előállítási költsége						
	200	" — "				
4. Az „Erdő” öszszes költségei	12000	" — "	31711	98	33000	— 35000
VI. Az egyesület terhére kiadott nem állandó irodalmi kiadmányok költségei						
			1000	—	1000	— 1000
VII. A székházat terhelő kiadások:						
a) állami adók	4200	K — fill.				
b) községi adó, házbérekrajczár	1700	" — "				
c) vízvezetési illeték	675	" — "				
d) udvarvilág. és áramfogyasztás	1370	" — "				
e) tűzkárbiztosítás	125	" — "				
f) ablaküveg	100	" — "				
g) javítások, tisztog. és kéményseprés	1530	" — "	10800	94	9700	— 9700
Átvitel	68464	83	71640	—	74200	—

K i a d á s	Tényleg kiadatott az 1913. évben		Elő-irányoztatott 1914. évre		Elő-irányoztatik 1915. évre	
	K	f	K	f	K	f
	Áttétel	68464	83	71640	—	74200
VIII. Illetékegyenérték és az egyesületet mint ilyen terhelő adó	889	20	950	—	900	—
IX. A Deák Ferencz-alapítvány irodalmi pályadíjai	1100	—	1100	—	1100	—
X. A Wagner Károly-alapítványból adandó segélyek	3283	—	2280	—	3324	—
XI. A Gróf Tisza Lajos-alapítványból adandó segélyek	2032	—	2032	—	2032	—
XII. A Bedő Albert-alapítv.-ból adandó ösztöndíjak	1600	—	1600	—	1600	—
XIII. Az Erzsébet királyné-alapítványból adandó segélyek	948	—	948	—	948	—
XIV. A Luczenbacher Pál-alapítványból adandó segélyek	424	—	424	—	424	—
XV. A Horváth Sándor-alapítványból adandó jutalom	655	—	655	—	655	—
XVI. A Faragó Béla-alapítv.-ból adandó segélyek	338	—	300	—	300	—
XVII. A titkári nyugdíjalapnak átadandó kamatok	3348	—	3500	—	3800	—
XVIII. Az altiszti segélyalapnak átadandó kamatok	292	—	350	—	438	—
XIX. A báró Bánffy Dezső alapnak átadandó kamatok	840	—	750	—	862	—
XX. A székesfehérvári is neretlen alapnak átadandó kamatok	72	—	85	—	81	—
XXI. Egyéb kiadások	3976	07	3000	—	3000	—
<i>B) Átfutó kiadások.</i>						
XXII. A törzsvagyonhoz csatolandó új alapítványok és a kötelezvényben tett alapítványok beváltására fizetett összegek	2404	05	2000	—	2000	—
XXIII. Az egyesület külön rendeltetéssel bíró alapítványainak növelésére tett adományok és az ezen alapítványokhoz csatolandó egyéb összegek	6296	50	5000	—	4753	—
XXIV. Az egyesület által a szerzők terhére kiadott szakmunkák és iratok kiadási költségei	2000	—	2000	—	2000	—
XXV. A folyó bevételek feleslegéből a törzsvagyonhoz csatolandó összeg	—	—	1008	—	50	—
XXVI. Egyéb átfutó kiadások	15024	57	2000	—	2000	—
Összes kiadás	113987	22	101622	—	103467	—

Az 1914. évre előirányzott 101622 K bevétellel és kiadással szemben az 1915. évre 103467 K bevételt és kiadást irányoztunk elő, azaz 1845 K-val többet.

Az egyes bevételi és kiadási rovatoknál előirányzott összegekre nézve, amelyek az 1914. évi költségvetéstől eltérnek, a következőket van szerencsénk felemlíteni:

A bevételek közül az 1913. évi eredményhez s illetőleg a várható bevételekhez képest emeltük a III. és V. rovatot; a X., XII. és XVII—XIX. rovatok emelése a meggyarapodott alapítványi tőkék utáni nagyobb kamat jövedelemnek felel meg.

Az átfutó bevételek közül apasztani kellett a XXV. rovatot, a nyugdíjalaphoz való hozzájárulás a titkár és házmester részéről megszűnván.

A kiadási rovatok közül emeltük az I. rovatot, a titkár újabb 600 K-ás korpótléka lévén esedékes, emeltük továbbá a várható szükséglethez képest az V. rovatot, ellenben leszállítottuk a múlt évi eredményhez képest a VIII. rovatot 50 K-val. Az alapítványi kamatok részbeni emelkedése a meggyarapodott tőkék folyománya, amelyek különben a megfelelő bevételi rovatokkal azonosak.

Pénztári feleslegként eszerint a XXV. (kiadási) rovaton 50 K volt előirányozható.

Budapesten, 1914. évi február hó 27-én.

A számadás-vizsgáló bizottság:

Szalai Ernő Balogh Ernő Barsy Richárd Térfi Béla.

IV. Darányi Gyula dr., az egyesület ügyésze a Szantner Gyula-féle 10.000 K-ás hagyaték ügyállásáról írásbeli jelentést tett, mely szerint a végrendeletet megtámadó örökösök perre fognak utasítani. Az ennek következtében esetleg származó pert a közalapítványi ügyigazgatóság fogja lefolytatni, az ügynek ily fordulatából tehát az egyesületre anyagi teher nem származhatik.

Az igazgató-választmány e jelentést jóváhagyólag tudomásul veszi.

V. Kassa sz. kir. város átiratot intézett az egyesülethez, amelyben örömének ad kifejezést, hogy az egyesület f. évi közgyűlését ott szándékozik megtartani, felajánlja a város közönségének támogatását

a közgyűlés rendezése körül és a városi erdők megtekintése alkalmával az egyesület tagjait a város vendégeinek óhajtja tekinteni.

Az igazgató-választmány örömmel fogadja az elnökségnek ezt a kezdeményezését, köszönettel fogadja Kassa város meghívását, a közgyűlés napját augusztus hó 23-ára teszi és a további teendőkre az elnökséget kéri fel.

VI. Az igazgató-választmány a f. évben utazási ösztöndíjként rendelkezésre álló 1000 K-t egy összegben tűzi ki Schweiz erdőgazdaságának tanulmányozását célzó, legalább három hétre terjedő utra. Az utazási ösztöndíjra pályázat irandó ki.

VII. A titkár jelenti, hogy az új erdőtörvényjavaslat tárgyalására az egyesület részéről az előkészületek megtörténtek, a javaslat azonban eddig még nem érkezett meg. Tudomásul szolgál.

VIII. Marosi Ferencz és társainak bizottsági jelentését az erdélyi megyékben követendő erdőgazdasági birtokpolitikáról, az ig.-választmány tekintettel arra, hogy az új erdőtörvényjavaslat is minden valószínűség szerint fog birtokpolitikai rendelkezéseket tartalmazni, melyek ismerete nélkül ezt a kérdést nem volna célszerű tárgyalni, egyelőre leveszi a napirendről.

IX. Az 1917-ben lejáró vámszerződésekkal kapcsolatos ügyek előzetes tárgyalására az igazgató-választmány Zselénszki Róbert gróf elnöklete alatt Bittner Gusztáv, Schmidt Károly és Téglás Károly vál. tagokat kéri fel.

X. A munkásbiztosítás körül fenforgó sérelmek tárgyalására régebben kiküldött bizottság elnöke, Vuk Gyula elhalálozván, az igazgató-választmány Kaán Károly vál. tag elnöklete alatt Bittner Gusztáv, Hering Samu vál. tagokat és Fogassy Gyula rendes tagot kéri fel a bizottságban való közreműködésre.

XI. Az Arad-, Temes-, Déva-, Lugosvidéki Erdészeti Egyesület a következő átirattal fordult az Országos Erdészeti Egyesülethez:

Tekintetes Igazgató-Választmány!

Egyesületünk mult évi október hó 7-én Aradon tartott rendkívüli közgyűlésén indítvány tétetett arra nézve, hogy a vidéki erdészeti egyesületek a m. kir. kormánytól némi anyagi támogatást kérlemezzenek, s annak kieszközlésére az Országos Erdészeti Egyesület kéressék fel.

A közgyűlés az indítványt egyhangu határozattá emelte és megbizta az elnökséget, hogy felterjesztéssel forduljon a tekintetes választmányhoz, kérve határozatának támogatását.

Tekintetes Igazgató-Választmány!

Nem szorul külön bizonyításra, hogy a vidéki erdészeti egyesületeket csupán az erdészet meleg szeretete, annak, mint fontos közgazdasági ágnek fejlesztése és támogatása létesítette és a szaktársak lelkesedése tartja fenn. Ezek kebelében munkásságáért senki sem vár anyagi jutalmat s mindenki megelégszik a becsületesen végzett munka tudatával.

De amikor azok tagjai és tisztviselői munkásságuk javát a közügynek szentelik, nem kívánható tőlük, hogy a közjó érdekében kifejtett munkásságukra még rá is fizessenek.

Ezért teljes tisztelettel s bizalommal fordulunk a tekintetes igazgató-választmányhoz, arra kérve, hogy közismert befolyásával az ügyet pártfogolni s a m. kir. földmívelésügyi miniszter urhoz intézendő feliratban a vidéki erdészeti egyesületeknek némi anyagi segílyt kieszközölni méltóztassék.

Ezzel a vidéki erdészeti egyesületek képesítettének arra, hogy előforduló esetekben a választmány egyik vagy másik tagjának, vagy tisztviselőinek, a közügy érdekében tett utazásainál felmerült készkiadásait megtéríthessék.

Apatele, 1914. évi február hó 6-án.

Teljes tisztelettel:

Fogassy Gyula s. k.
titkár.

Bárá Solymossy s. k.
elnök.

Az igazgató-választmány arra való tekintettel, hogy az Országos Erdészeti Egyesület szerves összeköttetésben az egyes vidékeken alakult erdészeti egyesületekkel nincsen, nem érzi magát feljogosítva arra, hogy részükre állami segítséget eszközöljön ki, hanem mindenekelőtt szükségesnek tartja, hogy amennyiben a vidéki erdészeti egyesületek az állami támogatás szükségét érzik, maguk tegyenek erre nézve kellően indokolt felterjesztést, amelyet az Országos Erdészeti Egyesület kész támogatni.

XII. Az Erdészeti és Vadászati Altisztek Országos Szövetségének az erdészeti altisztek képesítése és czimei ügyében az Országos Erdészeti Egyesület legutóbbi közgyűlése elé terjesztett indítványát az igazgató-választmány előzetes tárgyalás végett Téglás Károly, Arató Gyula és Török Sándor választmányi tagoknak adja ki.

XIII. Az Arad-, Temes-, Déva-, Lugosvidéki Erdészeti Egyesület átiratát a járási erdőőri intézmény államosítása ügyében az igazgató-választmány, mint az új erdőtörvényjavaslattal kapcsolatos ügyet az ezen javaslat tárgyalására felkért bizottsághoz utasítja.

XIV. Barthos Gyula rendes tag a legutóbbi közgyűlés elé a következő indítványt terjesztette:

Indítvány.

Miután hazánk kincstári, közbirtokossági és községi nagyterjedmű, főleg összefüggő hegyvidéki erdőségeikben nyiladérendszer bevezetve alig látunk, amely pedig nemcsak a fontosságban emelkedő vadászat, hanem az értékes erdészeti elő- és mellékhaszonvételek s különösen az erdőőrzés és ellenőrzés érdekeit hathatósan szolgálná és elősegitené, az Orsz. Erd. Egyesület kérelmezze a nagyméltóságú földmívelési miniszter urnál, hogy ezen erdőségekben egy, a terepviszonyokhoz alkalmazkodó s országszerte fokozatosan kiépítendő nyiladérendszer vezetettnek be, indítványozván azt, hogy nyiladékokról kikerülő faanyag, mint rendkívüli fahasználati termék eladásából befolyó pénzüsszeg nemzetiségi vidéken fekvő erdőterületek megvásárlására fordítsassék.

Malomviz, 1913. évi decz. hó 13-án.

A Tekintetes Közgyűléshez teljes tisztelettel:

Barthos Gyula

urad. főerdész, rendes tag.

Azigazgató-választmányugy találja, hogy az indítványban felvetett műszaki természetű kérdés alkalmas lehet arra, hogy a szaklapokban megvitatás tárgyává tétessék, de nem alkalmas arra, hogy az egyesület ebben az ügyben akciózt indítson.

XV. Ugyancsak Barthos Gyula rendes tag másik indítványa következőképen szól:

Indítvány.

Az Országos Erdészeti Egyesület kiadásában megjelenő Erdészeti Zsebnaptár huszonkilenc oldalon, tehát aránylag terjedelmesen közöl kivonatos tudnivalókat a vasutak gyors- és teheráru díjszabásáról. Miután majdnem minden érdekelt ugyanis a vasutnál szerzi és kapja meg a díjakra vonatkozó információt, tiszteletteljesen indítványozom, hogy az Erdészeti Zsebnaptárban a vasuti díjszabások csak egészen röviden közöltessenek, a megmaradó lapokon pedig a mindenkori előző esztendőben hazánk különböző részeiben átlagosan elért és divó faárak statisztikája állíttatnék össze.

Malomviz, 1913. évi december hó 13-án.

A Tekintetes Közgyűléshez teljes tisztelettel:

Barthos Gyula

urad. főerdész, rendes tag.

Az igazgató-választmány nem oszthatja indítványozó véleményét, mert a vasuti díjszabások kivonatos ismertetését igen hasznosnak tartja, ellenben az ingadozó faárak nehezen megállapítható, vidékenkénti átlagainak közlése, amely mindig csak két év előtti időre vonatkozhatnék, értéktelen és a faárverési eredményeknek az

Erdészeti Lapokban történő állandó közlésére való tekintettel, merőben felesleges is volna, sőt ezek az adatok az időközben a piaczi helyzetben beállott változásokról tájékozatlan olvasóra esetleg megtévesztők is lehetnének.

Az igazgató-választmány tehát az indítvány felett napirendre tér.

XVI. Az erdészeti államvizsga-bizottság megbízatása lejárván, a földmivelésügyi miniszter javaslattételre szólította fel az egyesületet, egyben azonban a bizottsági tagok számát 20-ról 30-ra emelte.

Az igazgató-választmány úgy határoz, hogy az eddigi 20 tagot újra ajánlja, ezenfelül pedig Bodor Gyula m. kir. főerdőtanácsost, Fekete Zoltán főiskolai tanárt, Hering Samu Coburg hercegi erdőigazgatót, Kaán Károly, Kiss Ferencz, Péch Kálmán, Rappensberger Andor m. kir. főerdőtanácsosokat, Szalai Ernő közalap. főerdőtanácsost, Szentimrey Dániel és Török Sándor m. kir. főerdőtanácsosokat.

XVII. A földmivelésügyi miniszter a m. kir. központi erdészeti kísérleti állomásnak a külföldi származásu erdeifenyőmag beözönlésnek meggátlása és erdeifenyőmag kivitelünk-védelme érdekében hozzája intézet felterjesztést véleményezés végett az egyesületnek megküldötte.

Az igazgató-választmány az ügy tanulmányozására Vadas Jenő, Bittner Gusztáv, Schmidt Károly vál. tagokból és Roth Gyula r. tagból álló bizottságot kér fel.

XVIII. Az Országos Kiállítási Központ felszólította az egyesületet, hogy újabb három évre tagjai sorába lépjen.

Az igazgató-választmány a mult tapasztalatai alapján ezt szükségesnek nem találja.

XIX. A Budapesti Levelező cz. könyvmatosnak anyagi támogatás iránti kérelmét az igazgató-választmány teljesíthetőnek nem találta.

XX. Ifj. Gaál Károly volt egyesületi irnoknak végkielégítés iránti kérelmét a választmány szintén elutasítja, mert ez az állás egyfelől végkielégítésre való igénynyel egybekötve nem volt, másfelől pedig folyamodó ezen állásáról önként leköszönt volt.

XXI. A földmivelésügyi miniszternek az 1913. évben kiosztásra jutott erdősítési jutalmakról szóló értesítése, amely az Erdészeti Lapokban már közzététett, örvendetes tudomásul szolgál.

XXII. A selmeczbányai Mensa Academica-Egyesület az Országos Erdészeti Egyesületet örökítő tagjának választotta.

Örvendetes tudomásul szolgál.

XXIII. A titkár bemutatja Kiss Ferencz m. kir. főerdőtanácsos levelét, amelyben köszönetet mond a Horváth-Sándor-alapítvány jutalombdíjáért, továbbá Darányi Ignác, Hering Samu, Schmidt Károly és Török Sándor leveleit, amelyekben vál. taggá történt megválasztásuk elfogadásáról értesítik az egyesületet.

Tudomásul vétetik.

XXIV. Titkár jelenti, hogy a Bedő-Albert-alapítvány ösztöndíjasai jó előmenetelt tanusítván, részükre az ösztöndíj folytatólag folyóvá tétetett.

Tudomásul szolgál.

XXV. A Faragó Béla alapítványából adományozható harmadik segílyt az alapító jogutódja az egyesület által elsősorban ajánlott Hermel Margitnak adományozta.

Tudomásul szolgál.

XXVI. Az új tagok felvételével kapcsolatosan a titkár bejelenti, hogy Festelich Pál gróf v. b. t. t. 400 K eddigi alapítványát 800 K-ra egészítette ki.

Örvendetes tudomásul szolgál.

XXVII. Új tagokként felvételnek: a) alapító tagnak: *Kálmán Béla* m. k. segéderdőmérnök, 300 K alapítvánnyal kötelezvényben, aj. Köllő Pál és Fábián Béla; *Mersung* és *Lessel* cég, *Nagyszeben* szab. kir. város és a *Tordai Czellulose-Gyár R.-T.* egyenkint 300 K készpénzalapítvánnyal, aj. Bogdán Géza; *gróf Erdődy Sándor vépi hitbizományi uradalma* 300 K-val kötelezvényben, aj. Szigeti Rezső.

b) Rendes tagokként felvételnek: *Alberti* János m. kir. s.-erdőmérnök, aj. Köllő Pál és Fábián Béla; *Balen* József kir. erdőmérnökgyakornok; aj. Ulreich Gyula; *Barabásy* József m. kir. s.-erdőmérnök, aj. Térfi Béla; *Bauer* Miklós püsp. s.-erdőmérnök, aj. Csík Gyula; *Bauer* Sándor gyakornok, aj. Bodor Gyula; *Baumgartner* Manó m. kir. s.-erdőmérnök, aj. Nemes Károly; *Bitai* András gyakornok, aj. Laitner Elek; *Blickhardt* József m. kir. s.-erdőmérnök és *Bocsor* Dezső gyakornok, aj. Nemes Károly; *Borka* László gyakornok, aj. Hubay Zsigmond; *Brozsek* Károly

gyakornok, aj. Dezső Zsigmond; *Csermák* Sándor robbantó-technikus, aj. a titkár; *Csutak* Álmos m. kir. s.-erdőmérnök, aj. Szenes József; *Daday* Gábor gyakornok, aj. Bekény Aladár; *Farkas* József gyakornok, aj. Örley István; *Fónai* János m. kir. s.-erdőmérnök, aj. H. Karácsony Sándor; *Forster* Imre gyakornok, aj. Fertsek Ferencz; *Goldmann* Fülöp erdőkezelő, aj. Jánosi Pál; *Győrössy* Endre gyakornok, aj. Páll Miklós; *Győry* Jenő m. kir. s.-erdőmérnök, aj. Bekény Aladár; *Häuszler* Zsigmond gyakornok, aj. Szenes József; *Herczeg* János gyakornok, aj. Várnay Ödön; *Hoffstädter* Róbert gyakornok, aj. Laitner Elek; *Hugyecz* Vilmos m. kir. erdőszám-tiszt, aj. Kolecsányi László és Koller János; *Kalmár* Elemér gyakornok, aj. Várnay Ödön; *Kocziha* János m. kir. s.-erdőmérnök, aj. Várnai Sándor és Wény János; *Konyecsní* Gyula hgi erdőmérnökjelölt, aj. Börzsönyi Gyula; *Koprié* András gyakornok, aj. Ulrich Gyula; *Korach* Herman fakereskedő és *Korach* Jenő fűrészgondnok, aj. Nemes Károly; *Kovács* István és *Kovács* Jenő gyakornok, aj. Esztégár Bálint; *Lángos* Lajos gyakornok, aj. Hering Samu; *Lengyel* Sándor m. kir. s. erdőmérnök, aj. Szenes József; *Lončar* Illés gyakornok, aj. Röhrich Márton; *Lorsy* Benő fűrészgondnok, aj. Jánosi Pál; *Löbl* Gyula fűrészgyáros, aj. a titkár; *Maczkó* Lajos gyakornok, aj. Hubay Zsigmond; *Mihályik* Pál társ. erdőmester, aj. Várnay Ödön; *Német* Pál m. kir. s.-erdőmérnök, aj. Szántó Mihály; *Papoleczy* József m. kir. s. erdőmérnök, aj. H. Karácsony Sándor; *Pavlié* Antal gyakornok, aj. Jánosi Pál; *Pintér* Sándor közalap. erdőmérnökgyakornok, aj. Tirts Rezső; *Rákosi* István m. kir. erdőmérnök, aj. Bodor Gyula; *Sándor* Béla gyakornok, aj. Bekény Aladár; *Sándor* István gyakornok, aj. Szalai Ernő; *Schebor* Ferencz urad. erdőgondnok, aj. Várnay Ödön; *Schmuck* Hugó m. kir. erdőmérnök, aj. Nemes Károly; *Schorscher* János gyakornok, aj. Laitner Elek; *Sébor* János gyakornok, aj. Várnay Odön; *Steyer* Sándor gyakornok, aj. Nagy László; *Szabó* István gyakornok, aj. H. Karácsony Sándor; *Szabó* Kálmán m. kir. erdőszám-tanácsos, aj. Szenes József; *Szabó* Mátyás gyakornok, aj. Nagy László; *Székely* Endre urad. erdész, aj. a titkár; *Szokol* András gyakornok, aj. Keiner Rezső; *Teutsch* Oszkár és *Thomae* Ernő gyakornok, aj. Laitner Elek; *Tóber* Samu gyakornok, aj. Bodor Gyula; *Vona* István gyakornok, aj. Hubay Zsigmond; *Wagner*

József gyakornok, aj. Rajnoha Gyula és Tomasovszky Imre; Wittich Béla urad. főerdész, aj. ifj. Schudich Nándor és Bydló Hubert; Wunder Jenő gyakornok, aj. Fertsek Ferencz; Zartl László fakereskedő, aj. Fischl József; Zsák Lajos gyakornok, aj. Jánosi Pál; Zsemlye Imre gyakornok, aj. Muzsnay Géza; Zsombory Ignác gyakornok, aj. Esztegár Bálint.

K. m. f.

Bund Károly s. k.
titkár.

Dr. Bedő Albert s. k.
I. alelnök.

Hitelesítésül:

N. Kiss Pál s. k.

Tomcsányi Gyula s. k.

II.

Pályázat tanulmányuti ösztöndijra.

Az Országos Erdészeti Egyesület 1000 (egyezer) K-ás tanulmányuti ösztöndijra hirdet pályázatot, melynek elnyerője tartozik a f. év nyarán legalább három héten át Schweiz-ban tartózkodva, annak erdőgazdaságát minden vonatkozásban tanulmányozni. Az egyesület az ösztöndijast részletes utitervvel látja el.

Az ösztöndijért oly főiskolai képzettségű erdőtisztek folyamodhatnak, akik az Országos Erdészeti Egyesületnek tagjai és főiskolai indexük, államvizsgálati oklevelük és szolgálatadójuk, illetőleg hivatali főnökük bizonyítványával egyfelől érdemességüket, másfelől reászorultságukat igazolják.

Egyenlő körülmények fenforgása esetén a magánszolgálatban állók előnyben részesülnek.

Az ösztöndijban részesülő pályázó köteles f. év végéig a tanulmányuton tapasztaltokról és a tapasztaltaknak a hazai s különösen szolgálati viszonyai közötti alkalmazhatóságáról bíráló értekezést írni és azt az Országos Erdészeti Egyesületnek beküldeni. A pályázatok f. évi június hó 1-ig nyújtandók be.

Budapest, 1914-ik évi április hóban.

Az Országos Erdészeti Egyesület elnöksége.



FAKERESKEDELEM.

A máramarosszlleti fenyőfaárverések.

A márczius hó 3—5 napjain megtartott fenyőtutajfaárverésen el nem adott mintegy 22.000 m^3 lucz- és jegenyefenyő épületi és műszerfa f. évi április hó első napján új árverésen lett értékesítve.

Ez alkalommal a fejrpataki erdőgondnokság kerületéből származó mintegy 5000 m^3 1912. évi termelésű anyagon kívül a márczius hónapban megtartott főárverésen el nem kelt anyag mind vevőre talált.

A fejrpataki erdőgondnokság 1912. évi termelésű anyagára — tekintettel arra, hogy a többi faanyaghoz viszonyítva gyengébb minőségű és a jegenyefenyő is nagyobb számmal van benne képviselve — ajánlatot egyáltalában nem tettek.

A többi erdőgondnokságok faanyagának értékesítésénél elért eredmények a következők:

1. A fejrpataki erdőgondnokság mintegy 3000 m^3 -t kitevő 1913. évi termelésű anyaga a köbméterenkénti 18·30 K átlagos kikiáltási áron felül 1·26% áremeléssel kelt el. Az így elért 18·53 korona átlagos eladási árból 11·65 korona esik tőárra.

2. A rahói és tiszaközi erdőgondnokságok 1912. évi termelésű mintegy 1710 m^3 -t kitevő faanyaga 6·45% felüligérettel kelt el. Az átlagos kikiáltási ár ezen csoportnál 18·90 korona volt. Eladási ár 20·12 korona, tőár 15·62 K.

Ezzel szemben a rahói erdőgondnokság 1913. évi termelésű anyaga 19·37 koronával, a tiszaközi erdőgondnokság 1913. évi termelésű anyaga pedig 20·04 koronával adatott el.

3. A bogdáni és fehértiszai erdőgondnokságok kerületében termelt mintegy 4000 m^3 1912. évi termelésű faanyag az átlagosan 19·00 koronában megállapított kikiáltási áron felül 8·5%-al, vagyis 20·61 koronával talált vevőre.

Tőárra esik 15·79 korona. Ezen erdőgondnokságok 1913. évi termelésű anyaga 20·15 koronával volt értékesítve.

4. A mezőháti erdőgondnokság mintegy 2000 m^3 1912. évi termelésű anyagát a 18·70 korona átlagos kikiáltási árral szemben 20·08 koronáért vették meg. Az áremelés 7·4%. Tőár 14·53 korona.

Az 1913. évi termelésű anyag eladási ára 19·25 korona.

5. A feketetiszai erdőgondnokság területéből származó mintegy 1000 m^3 1912. évi termelésű anyag 7·5% felüligérettel kelt el, miáltal a 18·60 koronás kikiáltási ár 19·99 koronára emelkedik, mely összegből tőárra 13·45 korona esik

Ezzel szemben az 1913. évi termelésű anyag 19·18 koronával adatott el.

6. A vaséri erdőgondnokság 1912. évi faanyagából visszamaradt mintegy 2000 m^3 a 18·50 koronás kikiáltási árral szemben 8·1%-al drágábban, vagyis kereken 20 koronával akadt vevőre. Ebből tőárra 10·88 korona esik.

Az 1913. évi termelésű anyag 19·72 koronáért kelt el.

7. A bocskói erdőgondnokság 1911. évi termelésű anyagából visszamaradt mintegy 2000 m^3 2·4% felülízetéssel, vagyis a 13·80 koronát kitevő kikiáltási árral szemben 14·13 koronával adatott el, amiből tőárra 6·93 korona esik.

8. Végül a mezőháti, feketetiszai és vaséri erdőgondnokságok területéből származó, mintegy 1000 m^3 -t kitevő 1911. évi termelésű faanyag a 14 koronás kikiáltási árral szemben 16·6% felüligérettel, vagyis 16·32 koronával kelt el. Ebből az összegből tőárra 9·31 korona esik.

Megjegyzem még, hogy a kikiáltási árak ez alkalommal is ugyanazok voltak, mint az első árverésen.

Itt megemlítem, hogy a mezőháti erdőgondnokság területében az 1912/13. év telén foganatosított gyériteésekből kikerült rudasanyag, nevezetesen: 2902 drb. 7—8·5 *cm* vastag I. o. és 8272 drb. 5—6·5 *cm* vastag 5—6 *m* hosszú II. o. csákyarud, 13.388 drb. 3—4 *m* hosszú 3·5—5 *cm* vastag komlórud, 77 drb. 9—10 *cm* vastag I. o. és 336 drb. 7—8·5 *cm* vastag II. o. 10—12 *m* hosszú dohányszáritórud zárt írásbeli ajánlatok útján f. évi márczius hó 31-én került árverés alá. Az elért eladási ár a kikiáltási árral szemben 21%-al magasabb. A részletes eredmény a következő:

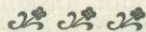
	Kikiáltási ár fillér	Eladási ár fillér	Tőár fillér
I. o. csákyarud	32	38·7	16·7
II. o. „	26	31·4	9 4
Komlórud	08	9·7	2 7
I. o. dohányszáritórud	80	96·7	61·7
II. o. „	60	72·6	37·6

Ugyanezen napon került árverés alá ugyancsak zárt írásbeli ajánlatok útján a mezőháti és feketetiszai erdőgondnokságok rendes évi vágásaiból, valamint a gyéritésekből kikerült apró anyag, nevezetesen 8000 drb. paradicsomkaró, 6000 süritőlécz 196.000 drb. szőlőkaró és 27.600 drb. gyümölcskaró.

Ebből az anyagköl azonban mindössze 36.000 drb. 1·9 *m* hosszú és 64.000 drb. 2·0 *m* hosszú szőlőkaró kelt el. Előbbi az ezer darabonként 40 koronában megállapított kikiáltási árral szemben 0·7^o/_o áremeléssel, utóbbi a szintén ezer darabonként 42 koronában megállapított kikiáltási árral szemben 0·8^o/_o felülfizetéssel.

A többi anyagra beadott ajánlat későn érkezvén be, tárgyalás alá vehető nem volt.

J. K.



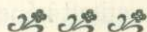
HIVATALOS KÖZLEMÉNY.

HIVATALOS KÖZLEMÉNY.

Közhirré teszem, hogy a Lippó községi (Baranya vármegye) születésű Salamon József részére 1905. évi október 20-ik napján 15. szám alatt az erdőőri szakvizsga letételéről kiállított eredeti bizonyítvány elveszvé, ahelyett nevezett részére 1914. évi 273. szám alatt az eredetivel egyenlő értékű hiteles másodlat adatott ki.

Pécs, 1914. évi április hó 9-én.

Pánczél Ottó
kir. erdőfelügyelő.



KÜLÖNFÉLÉK.

Halálozás. Csikszentsimonyi és ernyesi *Lakatos* Károly vadászati szakíró m. hó 15-én 61 éves korában Budapesten elhunyt. Lakatos különösen az alföldi faunának alapos ismerője volt és ornithologiai, valamint vadászati művei gondos megfigyelésre és igen nagy írói tehetségre vallanak. Régebben az Erdészeti Lapoknak is munkatársa volt. Béke hamvaira!

Erdészeti államvizsgáló bizottság. A m. kir. földmivelésügyi miniszter az 1879. évi XXXI. t.-czikk 36. §-a értelmében megkivánt erdészeti szakképzettség megvizsgálására hivatott bizottság tagjainak létszámát, mely eddig husz volt, harminczra emelte fel, s annak tagjaivá az 1914—1919. évekre terjedő megbizatással *Almásy* Andor nyug. m. kir. erdőigazgatót, — *Arató* Gyula m. kir. főerdőtanácsost, — *Bodor* Gyula m. kir. főerdőtanácsost, — *Bund* Károly, az Országos Erdészeti Egyesület titkárát, — *Csik* Imre miniszteri tanácsost, — *Csupor* István hercegprimási uradalmi erdőtanácsost, — *Fekete* Lajos miniszteri tanácsos, nyug. főiskolai tanárt, — *Fekete* Zoltán főiskolai tanárt, — *Havas* József nyug. miniszteri tanácsost, — *Hering* Samu, Coburg hercegi uradalmi erdőigazgatót, — *Jankó* Sándor főiskolai tanárt, — *Kaán* Károly m. kir. főerdőtanácsost, — *Kiss* Ferencz m. kir. főerdőtanácsost, — *Krippel* Móricz főiskolai tanárt, — *Lászlóffy* Gábor miniszteri tanácsost, — *Laitner* Elek miniszteri tanácsost, — *Marosi* Ferencz m. kir. főerdőtanácsost, — *Muzsnay* Géza m. kir. főerdőtanácsost, — *Nagy* Károly miniszteri tanácsost, — *Péché* Kálmán m. kir. főerdőtanácsost, — *Rappensberger* Andor m. kir. főerdőtanácsost, — *Rochlitz* Dezső m. kir. főerdőtanácsost, — *Szalai* Ernő m. kir. közalapítványi főerdőtanácsost, — *Szentimrey* Dániel m. kir. főerdőtanácsost, — *Tavy* Gusztáv nyug. miniszteri tanácsost, — *Téglás* Károly miniszteri tanácsost, — *Tomcsányi* Gyula nyug. miniszteri tanácsost, — *Török* Gábor Debreczen szab. kir. város erdőmesterét, — *Török* Sándor m. kir. főerdőtanácsost, — *Vadas* Jenő miniszteri tanácsos, főiskolai tanárt nevezte ki.

A **feketegaramvölgyi erdei vasutról** mult hó 17-én *Kolossy* Imre m. kir. főerdőmérnök vetített képekkel kísért rendkívül érdekes felolvasást tartott az Országos Erdészeti Egyesületben. A fel-

olvasáson és az azt követő társas vacsorán a budapesti tagokon kívül igen sok vidéki tagtárs is részt vett.

A szerző felolvasásában, melyet egyébiránt legközelebbi számunkban egész terjedelmében közölni fogunk, részletesen kiterjeszkedett ezen állandó jellegű erdei vasut építését megelőző szállítási viszonyokra, s behatóan foglalkozott azon okokkal, melyek a vasut építését szükségessé tették. Az építés pénzügyi oldalát tárgyalva kimutatta, hogy a vasut létesítésével a jelenleg kiszállított fa tőrára az annak előtte elért tőáraknak csaknem háromszorosára emelkedett.

A Duna-szigeterdők felújításáról. Az „Erdészeti Lapok” legutóbbi 5 füzetében több szaktársam tárgyalta a Duna-ártéri szigeterdők fanem és erdősítési viszonyait. Legyen szabad e tárgyban nekem is egy pár sorban kifejtetni 1900/1901. évi temeskubini erdőgondnoki működésem alatt az erdősítéseknel követett eljárást, megjegyezve, hogy az alább írottak — mivel az erdőgondnokságot csak Dunaszigetek képezték — tisztán Dunaszigetekeken látottakra vonatkoznak.

Ezen szigetekeken a növénytenyészet oly buja és termékeny, hogy a fanövekvési viszonyok igazán kitünőknek mondhatók. A szigeteket — a kisebbektől eltekintve, amelyek újabb keletkezésűek lévén, ugyszólván tiszta füz- és nyárfiatalosból állottak — gyönyörű növekvésű elegyes tölgy-, szil-, nyár- és füzerdők borították. Azon tényállás, hogy a kocsányos tölgy a legtöbb szigeten egészséges, kifogástalan minőségben már vágható kort ért el, döntötte el az erdősítésnél használandó fanem megválasztását,

500 év óta gyógyítanak csuzt, köszvényt, ischiast stb.

Trencsénteplicz

radioaktív kénes hőforrásai és iszapfürdői. Szállodák fürdőkkel egybeépítve, azért egész éven át nyitva. Hidegvizgyógyintézet. Diétetikus konyha. *Új fürdők. Új szállodák. Új iszapfürdők.* Házikurához: Kénes iszap- és vizsétküldés.

Az Országos Erdészeti Egyesület tagjai és azok hozzátartozói a június 15-től szeptember 1-ig terjedő idő kivételével napi 8 koronáért szobát, ellátást, fürdő- vagy iszapkezelést kapnak. Aki ezt a kedvezményt nem veszi igénybe, de a fürdőigazgatóság házaiban lakik, a lakásnál és fürdőknél 50% kedvezményt élvez. Iszapszétküldésnél 10%.

s ezért az erdősítések mesterséges uton kocmányos tölgygyel elegyítve kőrissel való foganasításra voltak előírva.

Az erdősítéseknél a gyomok, különösen a szeder tisztítása képezte az egyik legnehezebb és legköltségesebb munkát. Ezen tisztítási, illetve erdősítési munkálat közben a Szendrő sziget felső végén, az 1901. év tavaszán folyt erdősítési munkálatok alkalmával feltűntek nekem egyes, a gyomoktól eltérő színű vesszőcsoportok, amelyeket közelebről megvizsgálva, megállapítottam, hogy ezen vesszőcsoportok természetes uton megtelepült eper (Morus) fiatalos foltok, amelyek helyenként már elérték a 2 m magasságot is, de az átlagmagasság 1 m körül volt. Kétségtelenül megállapítván e fanemek természetes uton való megtelepülését, feltűnt nekem a gyönyörű szép egészséges növekvésük, fényes világos sárga kérgük, s ezért intézkedtem, hogy a többi gyommal e foltok ki ne pusztítsanak, hogy növekvésük a jövőben is megfigyelhető legyen.

Ezen eperfa-fiatalos további sorsáról, miután Temeskubinról elkerültem, nem volt alkalmam tovább érdeklődni, most azonban olvasván a fent említett cikket, s miután azok egyikében sincs az epernek a Dunaszigeteken való előfordulásáról említés téve, czélszerűnek találnám, ha a Szendrő sziget felső harmadát, különösen az 1901. évi tölgyültetést átvizsgálva megállapíttatnék, hogy ezen akkor természetes uton megtelepült szép eperfiatalos most milyen állapotban van, hogy néz ki, szórványosan vagy csoportosan fejlődik-e tovább? De nemcsak ezért volna czélszerű ezen 1901. évi ültetést átvizsgálni, de annak mostani kinézéséből és állapotából meg lehetne állapítani azt is, hogy a Hamernyik Bélának az 1913. évi „Erdészeti Lapok“ 841. oldalán foglalt azon kijelentése, hogy a Dunaszigeteken a tölgynek és a magas kőrissnek tenyésztése eredménynyel nem kecsegtet, fennál-e? Ugyanis ez az erdősítés oly kiváló, nagy, erős, egészséges tölgy- és kőriscsemetékkel történt, amelyeknek nyári fejlődését több ízben megfigyelve — lévén ezen erdősítés életemben az első, amelyet magam foganasítottam —, nyugodt lelkiismerettel állithatom hogy az teljesen sikerült. Már májusban észlelt hajtásai átlag 10 cm-sek voltak. Egyszóval, ha ezen fiatalosnak most nyoma nincs, ha ezen gyönyörűen sikerült tölgyerdősítés is kipusztult, úgy én

s meghajlom azon állítás előtt, mely szerint a Dunaszigeteken tölgy- és kőrisenyésztés eredménnyel nem kecsegtet.

Végül nem találom feleslegesnek közölni, hogy látva azt, miszerint az ültetéseket a különféle gyom, de különösen a szeder mennyire elnyomja, és mily nehézségbe és költségbe kerül a védekezés, kísérletet akartam tenni a mezőgazdasági közteshasználattal kapcsolatos erdősítéssel. Ezért a temesszigeti 1900. évi vágás egy mintegy 100 □-öles területén 1901. évben kísérletképen kukoriczát vetettem, amely őszre 2 m-nél magasabbra nőtt meg és szálanként 2—3 drb. mintegy 30 cm hosszú cső kukoriczát termett. A nép, különösen a szerbiai parasztok, akik a fő favásárló közönséget képezték, ezt látva, hajlandók voltak belemenni a köztes használat gyakorlásába, mert ha nem is minden évben — tekintettel az itten évenként június havában átvonuló zöldár kisebb-nagyobb pusztításaira —, de csak két évenként is egyszer sikerül a termésök, nagy irtási költségük már busásan megtérül. Természetesen ezen közteshasználatot csak a nagyobb és magasabb fekvésű szigeteken lehetett volna bevezetni. Hogy ezen erdősítési mód a valóságban megkíséreltetett-e, arról, onnan való távozásom miatt, tudomásom nincs.

Sebők Ernő.

A tuskóirtásról. Az Erdészeti Lapok f. é. VI. füzetében Stark Dezső fenti czim alatt a Nobel-féle Asztralit és a katonai kincstár Dynamon nevű robbantóanyagaival foglalkozik és az utóbbit előnyösebbnek mondja.

Mivel én ugy Dynamonnal, mint Asztralittal végeztem tuskóirtást és robbantást anélkül, hogy erre valaki betanított volna, saját tapasztalataim alapján kívánok a tárgyhoz szólni, szintén minden személyes érdek és előítélet nélkül, lehetőleg tárgyilagosan.

Mindenekelőtt megjegyzem, hogy a Dynamon I. nevű robbantóanyagot osztrák lapokban hirdették, egyebek közt az Österreichische Forst- und Jagd-Zeitung-ban is, melyben körülbelül 1½ év előtt kimerítő részletes közlemények jelentek meg a tuskóirtási kísérletekről.

Magam is ily módon figyelmessé téve, próba gyanánt hozattam 20 kg Dynamont, még pedig egyszerű rendelőlevél útján először a budapesti Jaulus cégtől, egy későbbi rendelés alkalmával pedig egyenesen az Artillerie-Zeugsdepot-tól Bécsben.

Midőn az Erdészeti Lapokban megjelent az „Astralit“ hirdetése, ebből is rendeltem kísérletezésre 40 kg-ot, mert ennek q -ja 10 K-val olcsóbb, mint a Dynamon és tökéletesen meg voltam elégedve az eredménnyel. *Mind a két robbantóanyag igen jól bevált, különbséget tenni a kettő között képtelen vagyok és nem hiszem, hogy bárki pusztá szemmel végzett megfigyelésnél, egyforma mennyiség használatánál, megállapíthatná, melyik anyagnak van nagyobb hatása.* Ez csakis arra alkalmas műszerekkel volna lehetséges.

Stark szerint: „a hatás megbirálásánál azt kell vizsgálni, hogy a felrobbantott tuskók és gyökérzetnek egyes részei minő utómunkával távolíthatók el teljesen és hogy a talaj a robbantás által mily mértékben lazított meg“. A magam részéről még hozzátenném: minő utómunkával tölthetők be a robbanás által előidézett gödrök.

Mind ez függ a használt robbantóanyag mennyiségétől, a tuskók és a föld minőségétől és főként a robbantóanyag *elhelyezésétől*. A luczfenyő és tölgy tuskóját kisebb mennyiségű robbantóanyag is tökéletesebben emeli ki és forgácsolja szét, mint a jegenye- vagy erdeifenyő tuskóját és néha egy véletlenül igen előnyösen elhelyezett 50 gr-os patron nagyobb hatást gyakorol, mint 3—4-szer akkora mennyiség, melynek ereje alkalmatlanabb helyen érvényesül. Ez okból igen ajánlom egy-egy tuskó alá több aknákat elhelyezni. Ugyanígy vagyunk a talajjal is. Különbség még az is: volt-e a tuskó alatt vagy esetleg az aknában víz vagy sem, azaz, hogy száraz földben vagy eső után vizenyős talajban végezzük-e a robbantást. De mindezek a különbségek befolyással vannak ugy az Asztralitra, mint a Dynamonra.

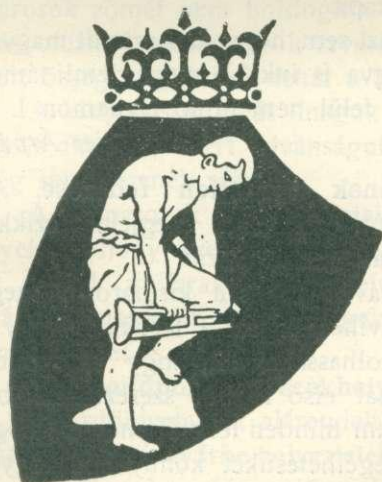
Több robbanóaknának egyidejű elsütésénél vagy villamos áramot, vagy „fulminát“ robbanó gyújtózsínórt használunk, mely másodpercenként körülbelül 8000 m-nyi darabon ég el, tehát 30—40 m-nél a robbanás egyidejűleg történik. Ezen fulminát-zsínórt csakis oly esetben adják ki, ha egyidejűleg Dynamont is rendelünk.

Stark ur igen ajánlja a fulminát-zsínórt, habár szerinte is drágább, mint a villamos gyújtás. Én, tapasztalataim alapján, inkább a villamos gyújtást ajánlom. És pedig nemcsak, mert

olcsóbb, hanem mert feltétlenül biztosabb. Ugyanis a villamos gyújtásnál a robbanás *feltétlenül abban a pillanatban történik*, melyben én akarom, így tehát meglepetés, előre nem látott akadály nem fordulhat elő és a robbanást egyetlen nyomás által úgy idézhetem elő, hogy az egész veszélyeztetett teret beláthatom. Ellenben a fulminát-zsinórnál, mely egymagában is igen veszélyes és ütés, surlódás vagy kis hőfoku tüznél is azonnal robban, tehát a Dynamon veszélytelen kezelését, amiben annak tulajdonképeni előnye rejlik, nagymértékben csökkenti, a gyújtás folyamatba helyezése és annak tényleges megtörténte között legalább is 30—60 másodperc-különbözet van és ezen idő elegendő előre nem látott esetek bekövetkezésére. Ugyanis fulminát-zsinór használatánál a robbantás következőképen történik: az aknában elhelyezett robbantóanyagot átkötjük a fulminát-zsinórral, a zsinórok végeit összecsomózzuk és egy közönséges biztonsági gyújtózsínórral (kanóc) ellátott robbanógyutacsot helyezünk a zsinórba. Ezután a kanócot meggyújtjuk és gyorsan távozunk a veszélyeztetett kör-

PÖSTYÉN

ma már kettős fogalom.



1. Hires iszapforrások csusz-, kőszvényeseteiben az egész világon elismert páratlan gyógyhatásuak.

2. Kitűnően felszerelt hideggyógyintézetében neuraszténiák, szivbajok pompás eredménnyel kezelhetők. 1912-ben 18.000 fürdővendég. Télen nyáron nyitva. Felvilágosítást nyújt a

Fürdőigazgatóság.

Egyesületünk tagjai utalvány alapján
:: kedvezményben részesülnek. ::

Bővebbet az elnökségnél.

zetből. A kanócz meggyújtása és a robbanás végbemenetele között legalább is annyi időköznek kell lennie, hogy a meggyújtott kanóctól 100 méterre eljuthassunk. Mihelyt a kanócz meggyuladt, a robbanás többé fel nem tartóztatható. Ha ezen időközben a futó munkások közül valaki elesik, vagy személy, jármű vagy állat váratlanul felbukkan, a robbanás már nem akadályozható meg.

Az is megtörténhetik, hogy a robbanás már akkor történik, mikor még távolodunk a veszélyes helyről és akkor háttal lévén a robbanásnak, egy felénk röpitett darabnak nem tudunk oly könnyen kitérni, mint ha szemben állanánk azzal.

Mind ezen körülmények mérlegeléséből kitünik, hogy az olcsóbb villamos gyújtás előnyösebb és czélszerűbb a fulminátszinórnál, annál is inkább, mert kezeléséhez nem kell valami nagy elektrotechnikai tudomány.

Az Astralit sokoldalú használhatósága folytán főként magánuradalmakban bir nagy jelentőséggel, ahol elég gyakran mészégetés, köfejtés, téglégetés képezi az erdőgazdaság mellékágazatát.

Ezenkívül utak készítésénél minden várakozást felülmulóan bevált. A munkások igen szeretik alkalmazni, részben mert örömeik telik a hatásban, részben mert az egy nap alatt végzett munka sokkal több, néha valósággal bámulatos a kézi munkával szemben. Uradalmunkban az Asztralit éppen oly mindennapi használati eszközzé vált, akár az ásó, vagy kapa.

Nem tartom lényegtelennek azt sem, hogy az Asztralit magyar gyártmány és már ezen oknál fogva is inkább megérdemli támogatásunkat, mint az őt semmiben felül nem muló Dynamon I.

Zier Árpád.

Az iparosok faszükségletének közvetlen fedezése. Az E. L. f. évi VIII. füzetében a fenti czim alatt megjelent czikkel párhuzamosan óhajtanék egyet-mást megjegyezni.

Nemcsak otthon, de itt a Dráván túl is a kisiparosok megmozgattak mindent, csakhogy kivihezzék azt a tervüket, hogy a kincstári erdőkből kicsiben vásárolhassanak fát, hogy ily módon a foglalkozásukhoz szükséges műfát első kézből szerezhessék be.

A földmivelésügyi minisztérium minden lehető megtett, hogy tervüket megvalósítsa s ezáltal megélhetésüket könnyebbé tegye. Ámde mi történt?

A vinkovczei főerdőhivatal a vén tölgyesekben a széldöntötte és száraz törzseket egyenként is árverésre bocsátotta; az árverést az egész környéken kihirdették, de az eladás napján a régi vevők mind ott voltak, míg ellenben a kérvényező kádáriparosok ugyszólván mind távolmaradtak s ha egyik-másik meg is jelent — nem vett semmit, mert drágának tartotta a versenyzők által felhajtott árakat.

A morovicsi erdőgondnokság kerületében 1913. évben a rendes áterdőlések alkalmával házi kezelésben kitermeltem 90 m^3 elég jóminőségű szil és kőris- kocsigyártófát, amelyet eredetileg külön csoportban akartunk eladni, de mivel ilyen műfa eladása még az itteni fakereskedőknél nincs bevezetve, tehát vevő sem akadt rá; ezután olyan intézkedés történt, hogy az említett műfát darabonként szabad az iparosoknak eladni, tehát alkalmat adott felettes hatóságom arra, hogy a környék összes kocsigyártói, még a legszegényebb is, az iparához szükséges fát beszerezhesse.

A múlt év november hónapja óta a mai napig már 7 árverést tartottam és alig tudtam eladni kocsigyártófám 50%-át.

Az árverési eredmény is nagyon gyenge, mert az a 2—3 mesterember egymással nem versenyez, hanem 2 forintot ráigér a kikiáltási árra és megvan a vásár.

Az eredmény tehát az, hogy az ilyen kicsiben való eladás az iparosok zömét nem boldogítja, mert az árverésen részt nem vesz, más oldalról pedig a sok árverés költségeit a kikiáltási áron tulígért összeg alig fedezi, tehát a kincstár is hátrányban van.

A kisiparosok tehát maguk sem tudják, hogy tulajdonképen mit is akarnak, mert kívánságuk teljesítve van, de az árverésen még sem vesznek részt.

A kisiparosok érdeke a mai életviszonyok mellett azt kívánja egyelőre, hogy szervezkedjenek szövetkezetszerűen és állítsanak fel maguk műfaraktárákat, melyek aztán a faárveréseken mint önálló és nagyobb mennyiségek vételére is vállalkozó tényezők léphetnek fel.

Hamar László.

Erdőgondnoksági székhely- és czimváltozás. A tótsóvári m. kir. erdőhivatalnak alárendelt ujhutai m. kir. erdőgondnokság székhelye Diósgyőrbe helyeztetett át. Az erdőgondnokság új elnevezése: „Ujhutai m. kir. erdőgondnokság, Diósgyőr”.

VÁLTOZÁSOK ÉS KITÜNTETÉSEK AZ ERDÉSZETI SZOLGÁLAT KÖRÉBŐL.

(Kérjük az uradalmak t. vezetőségeit, hogy erdőtiszti létszámukban be álló változásokról bennünket levelező-lapon értesíteni sziveskedjenek.)

A m. kir. földművelésügyi miniszter *Schauer* Gyula m. kir. erdőmérnökgyakornokot Beszterczéről Zsolnára helyezte át és szolgálatra beosztotta a zsolnai alsó m. kir. járási erdőgondnoksághoz.

A m. kir. földművelésügyi miniszter *Horváth* Valter m. kir. erdőmérnökgyakornokot áthelyezte Medgyesről Segesvárra az állami erdőhivatalhoz.

A m. kir. földművelésügyi miniszter áthelyezte *Letz* Lajos m. kir. erdőmérnököt Tiszabogdányból Lipótújvárra, az ottani főerdőhivatal központi szolgálatához, *Sándor* Jenő m. kir. főerdőmérnököt pedig Orsováról Budapestre a vezetése alatt álló miniszterium I/B. főosztályához.

A m. kir. földművelésügyi miniszter áthelyezte *Navratil* Gyula m. kir. segéderdőmérnököt Besztercebányáról Bustyaházára, *Partos* Gyula m. kir. segéderdőmérnököt pedig Zsarnóczáról Máramaroszigetre.

A m. kir. földművelésügyi miniszter áthelyezte *Barsi* Árpád m. kir. erdőmérnököt Besztercebányáról Ungvárra, *Früstök* István m. kir. segéderdőmérnököt Lugosról Liptóújvárra, *Bachmann* Ottó m. kir. segéderdőmérnököt Gödöllőről Besztercebányára, *Blickhardt* József m. kir. segéderdőmérnököt Nagybányáról Ungvárra, *Schwantzer* Gusztáv m. kir. segéderdőmérnököt Kolozsvárról Nagybányára, *Várnai* Géza m. kir. segéderdőmérnököt Orsováról Bustyaházára, *Györy* Jenő m. kir. segéderdőmérnököt Ungvárról Nagybányára, báró *Marschall* Ernő m. kir. segéderdőmérnököt Szászsebesről Gödöllőre, *Eröss* Gyula m. kir. segéderdőmérnököt Bustyaházáról Lippára, *Csutak* Álmos m. kir. segéderdőmérnököt Lugosról Tótsóvárra, *Kerényi* Zoltán m. kir. erdőmérnökgyakornokot pedig Lippáról Tótsóvárra.



ERDÉSZETI RENDELETEK TÁRA.

I.

KÖRRENDELET

a kincstári erdősítésekhez szükséges magvak beszerzése tárgyában.

(Valamennyi kincstári erdőigazgatóságnak, főerdőhivatalnak és erdőhivatalnak.)

16389/1914/I/B/4. F. M. szám. — A vetések sikerének és további erőteljes fejlődésének biztosítása érdekében a leggondosabb figyelmet kell fordítani arra, hogy a vetésekhez mindenkor a vetési hely éghajlati viszonyainak megfelelő klímájú termőhelyről származott egészséges, jól fejlett magvak használtassanak.

Ennek szem előtt tartásával, a gazdasági célszerűséghez képest suly helyezendő arra is, hogy a magszükséglet elsősorban lehetőleg hazai termésből, s mindenek előtt házilagos gyűjtésből fedeztessék.

Ezeket a követelményeket illetőleg a legnyomatékosabban az erdeifenyőmagra hívom fel az igazgatási hivatalok figyelmét és utalva azokra az általánosan ismert nagy károokra, amelyek e fanemünket vetőmagjának nem elég gondos megválasztása következtében leginkább érhetik, meghagyom, hogy a fanem magjának beszerzésénél a fenti követelményekre állandóan kettőzött figyelemmel legyenek, s magkereskedőktől való magbeszerzések esetén kívánjanak írásbeli garanciát arra nézve, hogy a szállított mag a rendelésben kitüntetendő termőhelyi jellegnek megfelelő klímájú helyről (például dombvidéki és alacsonyabb hegyvidéki vetésekhez Dunántulról vagy esetleg Stájerországból, hegyvidéki vetésekhez Szepességből) származik.

Amennyiben pedig netalán arra a tapasztalatra jutnának, hogy e tekintetben egyes magkereskedők nem járnak el kifogástalanul (például dunántuli mag helyett tergermelléki termőhelyről származó magot küldenek), tapasztalataikról hozzám késedelem nélkül tegyenek jelentést.

Budapest, 1914. évi április hó 5-én.

A miniszter rendeletéből:

Téglás

miniszteri tanácsos.

II.

SZABÁLYRENDELET

a temetési járulékok megállapítása és kiutalása tárgyában.

(Valamennyi fő- és ügyosztálynak, a számvevősegi igazgatónak, a számvevőség mindhárom csoportjának és valamennyi alárendelt hatóságnak, hivatalnak, intézetnek és közegnek.)

11801/1913. eln. F. M. szám. — Az 1912. évi január hó elsejétől az 1912. évi LXV. t.-cz. hatálybalépésének napjáig, vagyis 1913. évi január hó elsejéig terjedő időszakban elhalt tisztviselők, altisztek és szolgák özvegyeit és árváit, amint azt hivatali elődöm a Czimmel mult évi január hó 25-én 466. eln. szám alatt kelt rendeletével közölte volt, a törvény 80. §-ában foglalt visszaható rendelkezések alapján megilleti a 78. §-ban megállapított temetési járulék is.

Mínthogy az említett 466. eln. számú rendelet vonatkozó X. pontjának második bekezdése, mely szerint olyan alkalmazott után, aki után az 1885. évi XI. törvényczikk szerint temetési járulék nem járt, az új nyugdíjtörvény alapján sem lehet temetési járulékot megállapítani, téves magyarázatokra adott alkalmat, minden félreértés kikerülése végett értesitem Czimet, hogy az 1912. évi január elsejétől az új nyugdíjtörvény hatálybaléptéig elhalt tisztviselők, altisztek és szolgák *özvegyeinek és árváinak* a 78. §-ban megállapított temetési járulék feltétlenül jár, miért is az idézett szöveg helyesen akként értelmezendő, hogy temetési járulék csak az átmeneti időben elhalt azon tisztviselők, altisztek és szolgák után *nem jár, akik után özvegy vagy árva nem maradt* (pl. nőtlen tisztviselő).

A jogosultakat megillető temetési járulékok utalványozása iránt *hivatalból* lévén intézkedés teendő, felhivatnak azok az utalványozási joggal felruházott összes hatóságok, hogy amennyiben mindezeideig meg nem történt volna, a temetési járulékokat a fentiek értelmében állapítsák meg és utalványozzák.

Budapest, 1914. évi február hó 20-án.

Ghillány s. k.



Faarverések eredményei.

Alábbiakban az eladás tárgyának (választék, fanem, méretegység) megjelölésén kívül az elfogadott, rendszerint legmagasabb árajánlatot közöljük, amely után zárjelben azt a százalékot jelezzük, amelylyel az elért ár a kikiáltási árat meghaladja. Ez utóbbit tehát úgy számíthatjuk ki, ha a közölt árat ezzel a százalékkal csökkentjük.

I. Tövön.

Papszabadi-i volt urbéresék (Litvaszinye, 1914. márcz. 30.):

Lucz- és jegenyefenyőrud 8—12 cm vastag 700 drb. à 0·12 K (+ 0^o/o).
Pózna 13 cm vastag 131 drb. à 0·30 K (+ 0^o/o). Ugyanaz 14—17 cm vastag 553 drb. à 0·40 K. Műfa 754 m³ à 9·96 K (+ 10·6^o/o).

Hernádfői volt urbéresék (1914. márcz. 30.):

31·00 kat. holdon becsült lucz- és jegenyefenyőépületfa 10.059 m³ à 7·62 K (+ 20^o/o).

Apatini m. kir. erdőhivatal (1914. ápr. 7.):

Dorozslói m. kir. erdőgondnokság bácsordasi felső erdőben vasutépítési célra kijelölt 10·38 kat. hold területen becsült tölgyműfa 111 m³; szilműfa 61 m³; tölgy- és szilhasáb 221 ürm³; dorong 416 ürm³; tuskó 160 ürm³; galy 1608 kéve. Kat. holdanként 661·25 K (+ 0^o/o).

Szattai volt urbéresék (1914. ápr. 8.):

50 drb. szórványosan álló tölgyfa 119·7 m³ (58·5 m³ műfa, 61·2 m³ tűzifa) à 22·56 K (+ 30^o/o).

Ökörmezői volt urbéresék (1914. ápr. 9.):

125·7 kat. holdon becsült luczfenyőműfa 13.142 m³ à átlagosan 7·40 K (+ 0·1^o/o), tőár 16—28 cm mellmag. átm. 3·61 K; 30—42 cm mellmag. átm. 7·06 K; 44—100 cm mellmag. átm. 8·63 K.

Tiszaborkuti volt urbéresék (1914. ápr. 9.):

22·1 kat. holdon becsült bükk-tűzifa 4066 ürm³ à 0·65 K (+ 0·38^o/o).

Gyergyóremetei belbirtokosok közbirtokossága (1914. ápr. 15.):

520·00 kat. holdon becsült lucz- és jegenyefenyőhaszonfa 77.275 m³ à 5·85 K (+ 0^o/o).

II. Kitérmelt állapotban.

a) Műfa.

Máramarosszigeti m. kir. erdőigazgatóság (1914. márcz. 31.):

Mezőhádi m. kir. erdőgondnokság „Popovi pohár” nevű erdőrészében 1912/13. év telén kitérmelt lucz- és jegenyefenyő gyéritési faanyag erdei rakodón készletezve I. oszt. csáklyarud 5—6 m h., 7—8·5 cm vastag

2902 drb. à 0·387 K (+21%), tőár 0·167 K. II. oszt. csáklyarud 5—6 m h., 5—6·5 cm vastag 8272 drb. á 0·314 K (+21%), tőár 0·094 K. Komlórud 3—4 m h., 3·5—5 cm vastag 13.388 drb. à 0·097 K (+21%), tőár 0·027 K. Dohányszárítórud 10—12 m h., 9—10 cm vastag 77 drb. à 0·967 K (+21%), tőár 0·617 K. Ugyanaz 10—12 m h., 7—8·5 cm vastag 336 drb. à 0·726 K (+21%), tőár 0·376 K.

Lippai m. kir. főerdőhivatal (1914. ápr. 15.):

A pécskai m. kir. erdőgondnokság kerületében tő mellett készletezett nyár-rönkfa 724 m³ à 11·55 K (+0%), tőár 10·95 K.

III. Eredménytelen faárverések.

Maroshéviz község (1914. ápr. 1.):

50 kat. holdon becsült lucz- és jegenyefenyőépületfa 9856 m³.



Az „Erdészeti Lapok“ 1914. évi IX. füzetének
HIRDETÉSEI.

Az ERDÉSZETI LAPOK mellett mérsékelt közlési díjért
a lap irányával nem ellenkező hirdetések kiadatnak.

Dijszabás. Kéthasábos szélességben (107 mm) garmond betűvel vagy ennél nagyobb betűfajttal szedett hirdetés milliméterenkint *a)* faeladási hirdetéseknel 30 fillér, *b)* más hirdetéseknel 20 fillér. Táblázatos és garmond betűnél kisebb betűfajttal szedett hirdetések másfélszeres egységárral számíttatnak. Ismételt megjelenés esetén megfelelő árkedvezmény.

Külön mellékletek 25 gramm súlyig 70 koronáért, azontul 25 grammon-tént 25 koronával magasabb árért mellékeltetnek.



PIEPER-téle „WALDTEUFEL“

német birod. szab.

fatuskó robbantásához.

PIEPER ADOLF gyára, MOERS a. RHEIN.

(1. XII. 7.)

KUZMA GYULA, hites törvényszéki szakértő,
erdőmérnöki irodája

(2. XII. 6)

ZÁGRÁB, Hercegovacska-u. 18/a.

:: ELVALLAL MINDEN SZAKBAVÁGÓ MUNKÁT. ::

Aknaszlatinai GYÖRGY ALBERT

okl. bányamérnök, ávt. nyug. főfelügyelő

irodája:

Budapest, I., Budafoki-ut 22. szám.

Sürgönczim: SZÉNÉRCZ BUDAPEST.

TELEFON: 130-95.

(4. XII. 9.)



(9-4.)



Erdővédő szolgálati egyenruhák, köpenyek, bundák és sapkák

méret szerint, kitünő minőségű
anyagból **olcsón** kaphatók

GUTMANN J. és TÁRSA cégénél
BUDAPEST, VII., RÁKÓCZI-UT 16.

Kérje 12. számú mintázott árjegyzékünket.

(3. XII. 9.)

A nyitrai püspökségi uradalom zserei erdejébe egy szakvizsgázott erdőőr mielőbbi belépéssel felvétetik. Pályázók sajátkezűleg írt kérvényeiket, eredeti bizonyítványokkal, vagy ezek közjegyzőileg hitelesített másolatával felszerelve, az uradalmi igazgatósághoz Mocsonokra (Nyitra megye) küldjék. (10. III. 3.)

Végzett erdőmérnökhallgató, ki gyakorlati szolgálatban is állott, azonnali belépésre állást keres; érdeklődök dr. Keresztes József ügyvéd, Kiskunhalas címre irjanak. (11. III. 3.)



Uri és női ruhának való brünni posztót

legolcsóbb áron

Etzler és Dostal cégénél

Brünn, Schwedengasse 5/g, a tanárok és állami tisztviselők egyesületeinek szállítójánál lehet beszerezni.

A magánember sok pénzt takarít meg, ha a posztót közvetlenül a gyártelepről szerzi be. — Bármely árban eladott áru új és divatos. — A legkisebb mennyiség is szállítva lesz. Gazdag tartalmu mintacsomag megtekintésre díjtalanul és portómentesen szállítatik.

(5. VIII. 7.)

Sorfák és suhángok utak mellé, parkokba és erdősítési célra. Kanadai, pyramis (jegénye) nyár, vadgesztenye, amerikai kőris, későn fakadó tölgy, zöld juhar, ákác, prunus serotina 2·5—5 m magas fiatal sima kérgű, egészséges példányok. Továbbá Heliunthi salsifis gumó.

Várdaróc, u. p. Bellye.

(8. IV. 4.)

Főhercegi erdőgondnokság.

Bükkmakk! Akác- és gledicsiamagvak!



Stainer Gyula

császári és királyi udvari szállító

Magyar magergetőgyár, erdészeti magnagykereskedés, **KÖRMEND** (Vas megye).

Erdészeti csemetetelek: **ZALAEGERSZEG.**

Erdészeti magvak! Elismert megbízható minőségű, szavatolt csiraképeségű: **tülelevelű, lomblevelű magvak:** luczfenyő, erdeifenyő, vörösfenyő, feketefenyő, banksfenyő, simafenyő stb. **Ákác, gledicsia, kocsányos és kocsánytalan tölgy-makk! Gyümölcsmagvak:** Alma-, körtemagvak, prima. **Facsemeték!** Tülelevelű, lomblevelű facsemeték I, 2, 3 és 4 évesek. Disz- és sorfák. Diszfenyők. Külön árajánlattal azonnal szívesen szolgálok.

Erdészeti csemeték!

Fenyőmagvak!

Kocsányos, kocsánytalan tölgy-makk!

(6. VII. 7.)

hatósági orvos által történt igazolása mellett Budapesten a főpolgármester, egyebütt az illetékes főispán útján — ezen pályázati hirdetésnek a Földművelési Értesítőben való megjelenésétől számított 3 (három) hét alatt a selmeczbányai m. kir. bányászati és erdészeti főiskola rektoránál nyújtják be.

Elkészve érkezett vagy kellően nem okmányolt kérvények nem vétetnek figyelembe.

Selmeczbánya, 1914. évi április hó 14-én.

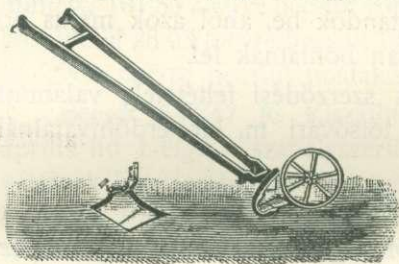
A főiskola ezidőszerinti rektora:

(13)

Dr. Barlay.

Az egykerekű kézikapáló és töltögető eke. Minden faiskolában nélkülözhetetlen az egykerekű kézikapáló és töltögető eke.

Sulya 8 kiló, sortávolság tetszés szerint állítható — súlypont kerékre esik —, igen nagy munkaeredményével tetemes kézierőt



takaríthatunk meg. Könnyű és biztos kezelés tekintetében minden más hasonló eszközt felülmul, jó, gyors és szép munkát végez, maga után barázdát nem hagy, csemetesorokat földdel nem borítja, a nagyobb gyomokat az ekevas elvágja, azok az eke előtt

nem torlódnak össze, csemetesorokban károsítás ugyszólván elő nem fordulhat, kézzel gyomlálás csak a csemetesorokban szükséges. Ezen készülék olcsósága feltűnő, ára *16 korona*, töltögetőfejjel *20 korona*. *Stádel* Károly örökösei gépgyára *Győrött*. (12. IV. 2.)

Akadémiai képesítésű főerdész, nőtlen, több nyelvet beszél, az erdőgazdaság és vadászat, a fa- és fűrészkezelésben jártas, legjobb ajánlatokkal, aki kötelezettséget vállal az uradalom jövedelmeinek emelésére, állást keres „Birtokkezelő vagy főerdész“ alatt a kiadóhivatálnál.

(15. IV. 1.)

Tölgyműfaeladás. 3329/1914 sz. — A máramarosszigeti erdőigazgatóság kerületében a rónaszéki Kálvária farakodón mintegy 502·28 m³ tölgyépület- és műfa 13.165 kor. 18 fill. kikiáltási ár mellett, zárt írásbeli ajánlatok útján eladatik.

Az ajánlatok 1914. évi május hó 4-én d. u. 4 óráig nyújtan-
dók be az alulírott erdőigazgatóságnál, ahol azok 1914. május hó
5-én d. e. 9 órakor nyilvánosan felbontatnak. Az eladási feltételek,
ajánlati űrlap és boríték, valamint a faanyag méreteit feltüntető
részletes kimutatás az erdőigazgatóságnál megszerezhető.

(16)

M. kir. erdőigazgatóság.

Tölgyrönköeladás. 17095/1914. ügyszám. — Az aranyidai
m. kir. erdőgondnokság jászói vasuti rakodóján készletezett 226 drb.
179·31 tömörköbméter tölgyrönkö zárt írásbeli ajánlatok útján fog
eladatni.

Az ajánlatok 1914. évi május hó 7-én déli 12 óráig a tót-
sóvári m. kir. erdőhivatalnál nyújtan-
dók be, ahol azok május hó
8-án délelőtt 10 órakor nyilvánosan bontatnak fel.

Részletes adatok, árverési és szerződési feltételek, valamint
ajánlati űrlapok és borítékok a tótsóvári m. kir. erdőhivatalnál
szerezhetők be.

Budapest, 1914. évi április hóban.

(17)

M. kir. földmivelésügyi miniszter.

Luczfenyő- és bükkfaeladási hirdetmény. 610/1914. szám. —
Csíkszentkirály község erdőfülei Hatod határán 1346—911 kelt
sz. a. határozattal engedélyezett Tányéros, Veresbánya, Tetőfenyő,
Vitossóska erdejében kijelölt 4375 drb. luczfenyő és 8903 drb. bükk,
hivatalos becslés szerint 5161 m³ fenyőműfa és 10.351 m³ bükk-
tűzfakészletet a községhezán 1914. év május hó 26-án délelőtt
10 órakor tartandó írásbeli zárt ajánlatokkal összekötött nyilvános
szóbeli árverésen egy tömegben kikiáltási áron felül tövön az
erdőben eladja.

Kikiáltási ár 35.652 korona.

Bánatpénz a kikiáltási ár 10%-a.

Pót- és utóajánlatok nem fogadtatnak el. Részletes becslés, árverési és szerződési feltételek Csikszentkirály községhezánál és az oklándi m. kir. erdőgondnokságnál megtekinthetők.

Csikszentkirály, 1914. évi április hó 17-én.

Cseluzár.
jegyző.

(18)

Simon Ádám
k. biró.

Faarverési hirdetmény. 1411/1914. sz. — A Korompa bányaváros nagyközség 1914. évi május hó 14-én délelőtt 11 órakor a nagyközség tanácsházánál tartandó nyilvános szó- és írásbeli árverésen eladja a tulajdonát képező erdő „A“ ü.-o. I. v.-s. 17. és részben 15. osztágában, továbbá a IV. v.-s. 14. és részben 13. osztágában az 1908—1914. évekre kijelölt, körülbelül 31 kat. holdnyi vágástéren található, mintegy 10.290 drb. körülbelül 5324·83 tm^3 -re becsült jegenyefenyő-, körülbelül 2488 drb. s mintegy 786·23 tm^3 -re becsült lucz- és jegenyefenyő-, körülbelül 210 drb. mintegy 101·80 tm^3 -re becsült vörösfenyő haszon- és mintegy 64 drb. körülbelül 28·03 tm^3 -re becsült tűzifa-, összesen 6212·86 tm^3 haszon- és 28·03 tm^3 -re becsült tűzifakészletet.

Becsár 54.747 K. Kiszállítási határidő bezárólag 1916. év április hó 1-éig. A szabályszerűen kiállított ajánlatok csak akkor vétetnek figyelembe, ha bánatpénzképen a megajánlott összegnek legalább 10⁰/₀-át készpénzben tartalmazzák, és ha a boríték kívül „Ajánlat a Korompa bányaváros nagyközségi fakészletre“ felirással van ellátva. Utóajánlatok egyáltalában nem fogadtatnak el. Az árverés eredménye az elfogadott ajánlat benyújtójára azonnal, eladóra azonban csak az illetékes hatóság jóváhagyása után válik kötelezővé.

A részletes árverési és szerződési feltételek a lőcsei m. kir. áll. erdőhivatalnál az annak alárendelt szepesolaszi-i m. kir. járási erdőgondnokságnál és a Korompa bányaváros nagyközség előljáróságánál tekinthetők meg naponta 11—12 óra között.

Fenti hirdetmény egyszer a „Szepesi Lapok“ Igló, a „Szepesi Hirnök“ Lőcse, „Magyar Faipar és Fakereskedelem“ Budapest (Podmaniczky-u. 61. sz.), „Erdészeti Lapok“ Budapest (V., Alkotmány-u. 6. sz.) című lapok legközelebbi számában teendő közzé.

Fenti hirdetményt Korompa bányaváros nagyközség képviselő-testülete mai napon tartott gyűlésén állapította meg és közzétételével a községi előljáróságot bizta meg.

Korompa, 1914. évi április hó 3-án. (19)

Martinidesz Róbert s. k.
főjegyző.

(P. H.)

Gabos Tivadar s. k.
h. bíró.

Pályázati hirdetmény. A munkácsi gör. kath. püspök tulajdonát képező és állami kezelés alatt álló görömböly-tapolczai erdőbirtokon megüresedett erdőőri állásra pályázatot hirdet.

Évi fizetés 420 K készpénz, természetbeni lakás, 16 köből rozs, 4 köből buza, 28 *ürm*³ vegyes tűzifa, 2 darab tehénnek legelő, 2 m. hold szántó és minden *ürm*³ fa után 6-6 fillér eladási jutalék.

Az erdőőri állásra a 24 évet betöltött, 40 évnél nem idősebb pályázók felhivatnak, hogy családi állapotukat, feddhetlen előéletüket, valamint szellemi és testi épségüket, különösen jó látó-, halló- és beszélőképességüket, esetleg eddigi szolgálatukat igazoló bizonyítvánnyal felszerelt s sajátkezüleg irt folyamodványukat „A munkácsi püspök ur öméltóságához“ czimezve május hó 15-ig az alulírott erdőgondnoksághoz nyujtsák be. A kinevezett erdőőr állását junius hó 1-ig elfoglalni köteles.

Miskolcz, 1914. évi április hó 20-án.

(20)

*Bódvavölgyi m. kir. járási
erdőgondnokság, Miskolcz.*

Árverési hirdetmény. A neszlényi róm. kat. plébános és tanító az 1914. évi május hó 11-én délelőtt 10 órakor Neszlényben a közbirtokosság házában megtartandó nyilvános szó- és írásbeli árverésen eladja a tulajdonát képező erdő 9-0 kat. holdján kijelölt, 3875 drb. jegenye- és luczfenyőből álló, 1539 *m*³-re becsült haszonfát és 540 drb. hasonló fanemű póznát.

Becsár 15.900 K. Kiszállítási határidő bezárólag 1915. évi márczius hó 31-ig. Bánatpénz 1600 K.

Utó-, valamint becsáron alóli ajánlatok nem fogadtnak el.

A részletes árverési és szerződési feltételek a trencsényi m. kir. állami erdőhivatalnál, a zsolnai felső m. kir. járási erdőgondnokságnál és alulirotnál tekinthetők meg.

Neszlény, 1914. évi április hó 21-én.

Kompánek Jenő
róm. kath. tanító.

(21)

Missik Károly
róm. hath. plébános.

Árverési hirdetés. A neszlényi közbirtokosok az 1914. évi május hó 11-én délelőtt 11 órakor Neszlényben a közbirtokosság házában tartandó nyilvános szó- és írásbeli árverésen eladja a tulajdonát képező erdőben kijelölt 3073 drb. 1482 m^3 luczfenyőből álló haszonfát és 517 drb. póznát.

Becsár 14.400 K. Kiszállítási határidő bezárólag 1915. évi márczius hó 31-ig. Bánatpénz 1500 K.

Utó-, valamint becsáron alóli ajánlatok nem fogadtatnak el.

A részletes árverési és szerződési feltételek a trencsényi m. kir. állami erdőhivatalnál, a zsolnai felső m. kir. járási erdőgondnokságnál és alulirotnál tekinthetők meg.

Neszlény, 1914. évi április hó 21-én.

(22)

Kompánek Jenő
közb. elnök.

Mannlicher-Schönauer 9 mm felszerelt távcsővel olcsón eladó. Sz. A. Budapest, Atilla-utca 39. I. 6. (23. II. 1.)

Faarverési hirdetés. Következő árvavármegyei községek volt urbérései nyilvános szó- és írásbeli árverésen értékesítik 1914. évi esedékes vágásaikat:

1. *Krivai volt urbérések* 1914. évi május hó 14-én a község-házán reggel 8 órakor 4-6 kat. holdon talált 690 drb. luczfenyőtörzsnek 450 tm^3 -re becsült mű- és 112 tm^3 -re becsült tűzifa-tömegét. Kikiáltási ár 4668 K. Bánatpénz 470 K.

2. *Chlebniczei volt urbérések* 1914. évi május hó 14-én d. e. $\frac{1}{2}$ 12 órakor a fogyasztási szövetkezet külön helyiségében 4-8 kat. holdon talált 93 drb. luczléczfát és 1292 drb. luczfenyőtörzsnek

567 tm^3 -re becsült mű- és 304 tm^3 -re becsült tüzfatómegét. Kikiáltási ár 4130·3 K. Bánatpénz 400 K.

3. *Krusetniczai volt urbéres*ek május hó 15-én a községházán d. e. 9 órakor 2·4 kat. holdon talált 1290 drb. luczfenyőtörzsnek 276 tm^3 -re becsült mű- és 234 tm^3 -re becsült tüzfatómegét. Kikiáltási ár 2447·9 K. Bánatpénz 250 K.

4. *Lomnai volt urbéres*ek május hó 15-én Krusetnicza községházán d. e. 10 órakor 3·08 kat. holdon talált 28 drb. luczlécfa és 815 drb. luczfenyőtörzsnek 572 tm^3 -re becsült mű- és 245 tm^3 -re becsült tüzfatómegét. Kikiáltási ár 5398·6 K. Bánatpénz 550 K.

Utóajánlatok nem fogadtatnak el.

Árverési és szerződési feltételek az illetékes urbéres birtokosság elnökeinél és az alsókubini m. kir. jár. erdőgondnokság hivatalos helyiségében a hivatalos órák tartama alatt betekintheők.

Alsókubin, 1914. évi április hó 22-én.

(24)

M. kir. jár. erdőgondnokság.

Bányafa- és küllőeladás. 16895/914. sz. — A lugosi m. kir. erdőigazgatóság faraktáraiban készletezett, mintegy 10.873 darab tölgybányafa és 39.500 darab tölgyküllő zárt írásbeli ajánlatok útján árverés alá bocsáttatik.

Az ajánlatok folyó évi május hó 18-ik napjának délutáni 2 órájáig nyújtandók be a lugosi erdőigazgatósághoz, hol azok május hó 19-én délelőtt 9 órakor fognak nyilvánosan felbontatni.

— Az árverési és szerződési feltételek, az eladandó anyagok és kikiáltási árak részletes kimutatása, ajánlati űrlap és boríték a lugosi erdőigazgatóságnál kaphatók.

Budapest, 1914. évi április hóban.

(25)

M. kir. földmivelésügyi miniszter.

Fenyőtutajfaeladás (1000 m^3 -es részletekben). 1914. évi 17560/I/B/1. F. M. szám. — A máramarosszigeti m. kir. erdőigazgatóság erdőgondnokságaiból az 1914. évben letutajozandó mintegy 8000 tm^3 lucz- és jegenyefenyőhaszonfa Máramarosszigeten 1914. évi május hó 19-én délelőtt 9 órától kezdődőleg, az erdő-

igazgatóság által megjelölendő helyiségben zárt írásbeli ajánlatokkal kapcsolatos nyilvános szóbeli árverésen nyolcz részletben eladásra kerül.

A csoportok beosztását és kikiáltási árait feltüntetető kimutatások, valamint a részletes versenytárgyalási feltételek, ajánlati űrlapok és borítékok a nevezett erdőigazgatóságnál beszerezhetők s ugyanezek a kerületbeli erdő- és faraktárgondnokságoknál megtekinthetők.

Budapest, 1914. évi április hóban.

(26)

M. kir. földmivvelésügyi miniszter.

Árverési hirdetemény. 1183/914. sz. — Hosszufalu község, mint erk. testület tulajdonát képező és Nagyerősárokban 1—31. számú parcellákon található 2110 m^3 -t kitevő fenyőfaanyagot 1914. évi május hó 9-én d. e. 8 óraker nyilvános szóbeli és zárt írásbeli árverésen Hosszufalu község házánál a legtöbbet ígérőnek eladja.

Kikiáltási ár köbméterenként 7 K.

Írásbeli zárt ajánlatok 1477 K bánatpénzzel és az árverési feltételek teljes ismeretét bizonyító, két tanu előtt aláírt nyilatkozattal felszerelve, az árverés napján d. e. 8 óráig a vezető jegyző kezéhez nyújtandók be. A bánatpénz készpénz, állami óvadéokra alkalmas értékpapír, a brassói, csernátfalusi takarékoknál, vagy az Albinánál lévő letétekből állhat.

Utóajánlatok nem fogadtatnak el.

A részletes árverési feltételek a hosszufalui főjegyzői irodában a hivatalos órák alatt megtekinthetők.

Hosszufalu, 1914. évi április hó 23-án.

Elekes Nándor
főjegyző.

(27)

Dávid Mihály
bíró.



Az „Erdészeti Lapok“ 1914. évi IX. füzetének tartalma:

	Oldal
<i>Papp László</i> : A szomolnoki széldöntések sürgős kiszállítása és feldolgozása érdekében létesített berendezések ismertetése	433
EGYESÜLETI KÖZLEMÉNYEK. I. Jegyzőkönyv az Országos Erdészeti Egyesület igazgató-választmányának 1914. évi április hó 4-én tartott rendes üléséről	462
II. Pályázat tanulmányuti ösztöndíjra	490
FAKERESKEDELEM. A máramarosszigeti fenyőfaárverések (<i>J. K.</i>)	491
HIVATALOS KÖZLEMÉNY. (Elveszett erdőőri bizonyítvány tárgyában)	493
KÜLÖNFÉLÉK. Halálozás. — Az erdészeti államvizsgáló bizottság. — A feketegaramvölgyi erdei vasutról. — A Duna-szigeterdők felújításáról (<i>Sebők Ernő</i>). — A tuskóirtásról (<i>Zier Árpád</i>). — Az iparosok faszükségletének közvetlen fedezése (<i>Hamar László</i>). — Erdőgondnoksági székhely- és címváltozás	494
VÁLTOZÁSOK ÉS KITÜNTETÉSEK az erdészeti szolgálat köréből	502
ERDÉSZETI RENDELETEK TÁRA	503
FAÁRVERÉSEK EREDMÉNYEI	505
HIRDETÉSEK	I—XI

