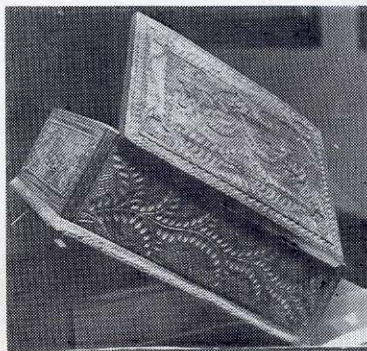
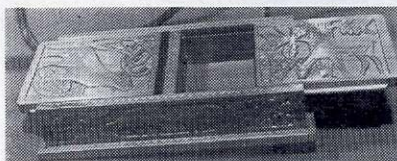
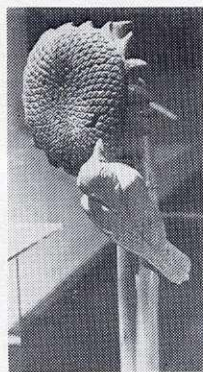
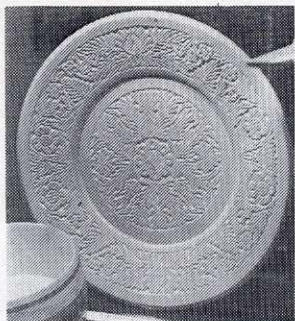
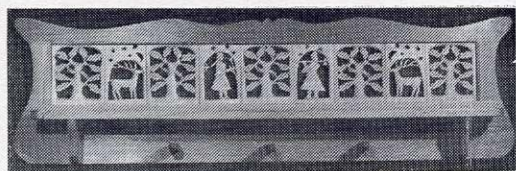


AZ ERDŐ

AZ 1862-BEN ALAPÍTOTT ERDÉSZETI LAPOK 114. ÉVFOLYAMA



1979. FEBRUÁR • XXVIII. ÉVFOLYAM 2. SZÁM



TARTALOM

Mátrabérci Sándor: Az aprítéktermelés lehetséges munkamódszerei Zalában — — — —	50
Márton József: A vállalati távlati tervezés lehetőségei — — — — —	57
Cebe Zoltán: A majorok fásítása — — — — —	64
Dr. Solymos Rezső: Az erdőgazdaság technikai színvonala és a fatermelési rendszerek —	69
Szentkuti Ferenc: Programozott hozadékszabályozás — — — — —	72
Gerzsenyi Katalin, dr. Kákósy Tibor, dr. Szász Tibor: A vibrációs ártalom helyzete — —	76
Janisch Miklós: Az erdei szalonkáról — — — — —	81
Adam Malik: Az erdők az emberek szolgálatában — — — — —	85

СОДЕРЖАНИЕ

Матраберци Ш.: Возможные трудовые методы в производстве технической щепы	50
Мартон И.: Возможности планирования предприятий	57
Чебе З.: Озеленение усадеб	64
Д-р Шольмош Р.: Технический уровень лесного хозяйства и методы лесовыращивания	69
Сенткути Ф.: Программированное регулирование доходов	72
Герзенья К., д-р Какоши Т., д-р Сас Т.: Положение вибрационной вредности	7
М. Янши: О вальдшнепе	81
А. Малик: Леса на службе у людей	85

CONTENTS

S. Mátrabérci: Potential methods for producing chip — — — — —	50
J. Márton: The potentialities in planning for forest enterprises — — — — —	57
Z. Cebe: About the planting of trees at the agricultural plants — — — — —	64
Dr. R. Solymos: The technological advancement in Forestry and the methods of timber growing	69
F. Szentkuti: The programmed regulation of the allowable cut — — — — —	72
K. Gerzsenyi, Dr. T. Kákósy, Dr. T. Szász: Situation with the sickness of vibration — —	76
M. Janisch: About the woodcock — — — — —	81
A. Malik: Forests for People — — — — —	85

AZ ERDŐ

az Országos Erdészeti Egyesületi kiadványa. Szerkeszti Keresztesi Béla akadémikus. A szerkesztőség címe: Budapest, II., Frankel Leó u. 44. Levélcím: Budapest, Pf.: 17. 1277. Kiadja a Lapkiadó Vállalat, Budapest, VII., Lenin krt. 9—11. Levélcím: Budapest, Pf.: 223. 1906. Felelős kiadó: Siklósi Norbert. Kapják az Országos Erdészeti Egyesület tagjai; előfizethető még a Posta Központi Hírlapiroda (Budapest, József nádor tér 1. 1900) és a lapterjesztéssel foglalkozó, egyes postahivatalok útján. Előfizetési díj egy évre 90.— Ft, egyes szám ára: 8.— Ft. Külföldön terjeszti a „Kultura” Könyv és Hírlap Külkereskedelmi Vállalat (Budapest, Pf.: 149. H—1389), az évi előfizetés ára: 7 g.

Révai Nyomda Egri Gyáregysége, Eger. Felelős vezető: Vilcsék János. 79. 2. 0253

Index: 25 208

HU ISSN 0014—0031

AZ APRITÉKTERMELÉS LEHETSÉGES MUNKARENDSZEREI ZALÁBAN

MÁTRABÉRCI SÁNDOR

Az aprítéktermelő munkarendszer különböző változatainak tervezése során a következő alapadottságokkal kell számolni:

- az alapanyag mennyisége és minősége,
- a feltártság,
- az aprítékfogadó elhelyezkedése és kapacitása.

Az *alapanyag mennyisége és minősége* lényegében eldönti a gépsor, vagy gépsorok éves foglalkoztatottságát — saját—idegen — és az alkalmazott gépek dimenzióját.

A *feltártság* meghatározó az aprítékolás helyének kiválasztásakor és döntően hat az aprítékmozgató gép megválasztásában.

Az *aprítékfogadó elhelyezkedése és kapacitása* eldönti az aprítékszállítás módját és meghatározza a szállításszervezés feladatait. Ezen túl eltérő érdekeltséget teremt az alapanyag termelőknél.

Az elmondottakat szem előtt tartva az aprítéktermelő munkarendszer következő változatai adódtak Zalában:

- *teljes fa aprítása* — véghasználati teljes fa aprítása szállítópálya mellett, vagy apríték kiszállítással; előhasználati teljes fa aprítása szállítópálya mellett, vagy apríték kiszállítással;
- *rövidfa aprítás* — véghasználati rövidfa aprítása a vevő telepén.

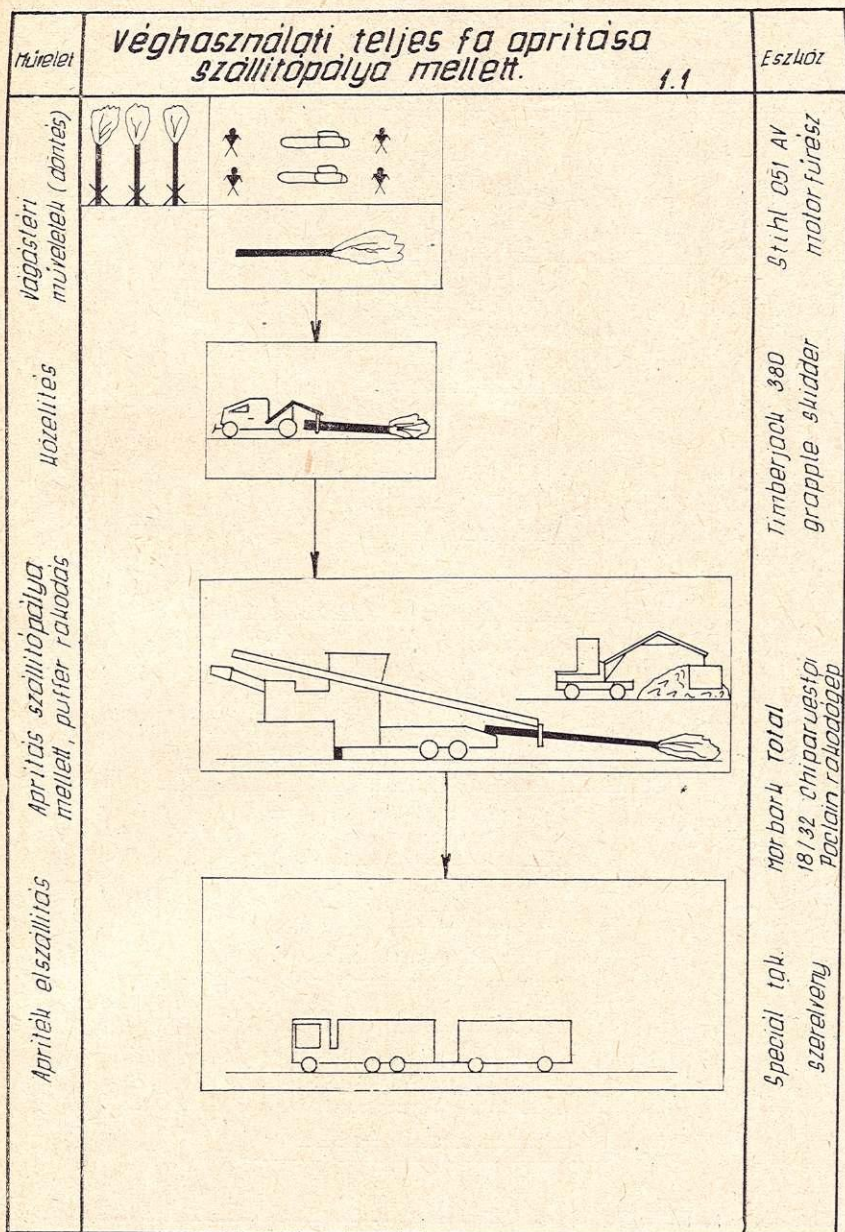
A részletes számítások mellőzésével, nézzük az egyes munkarendszer változatokat.

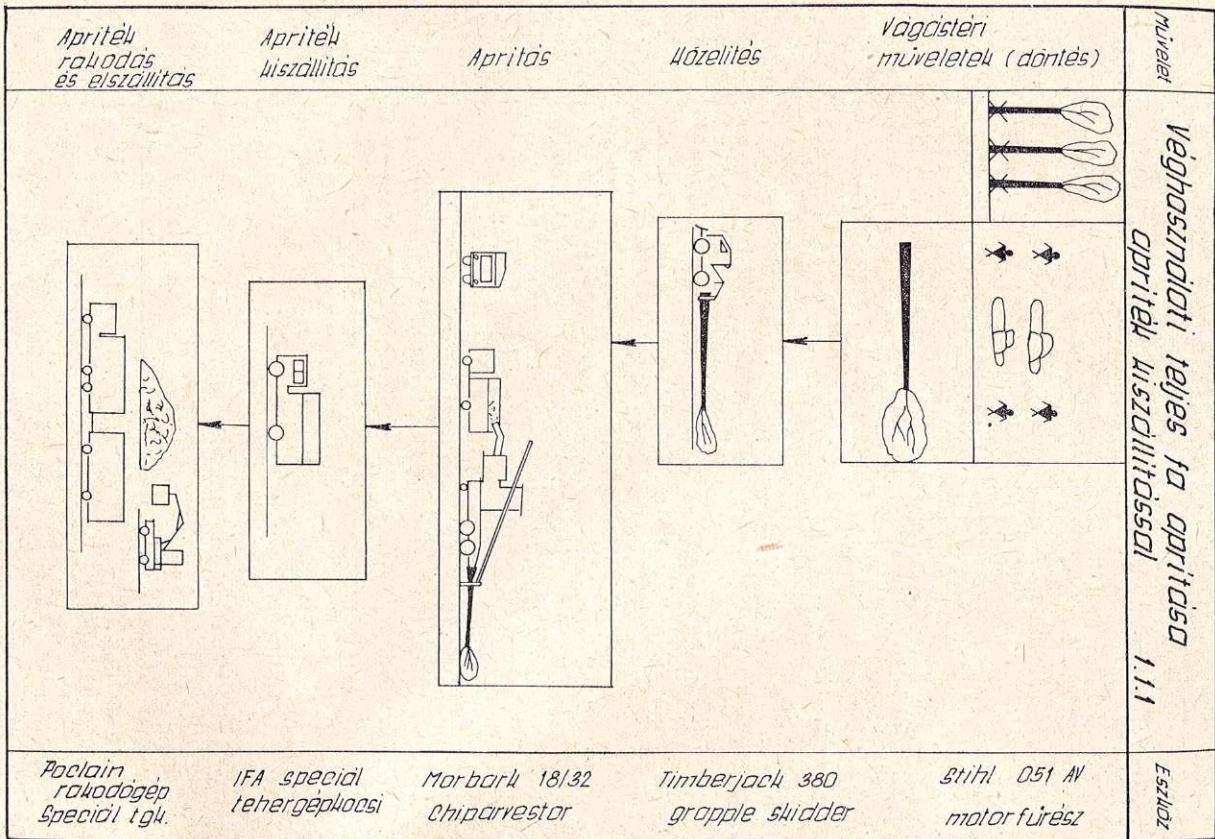
Teljes fa aprítása

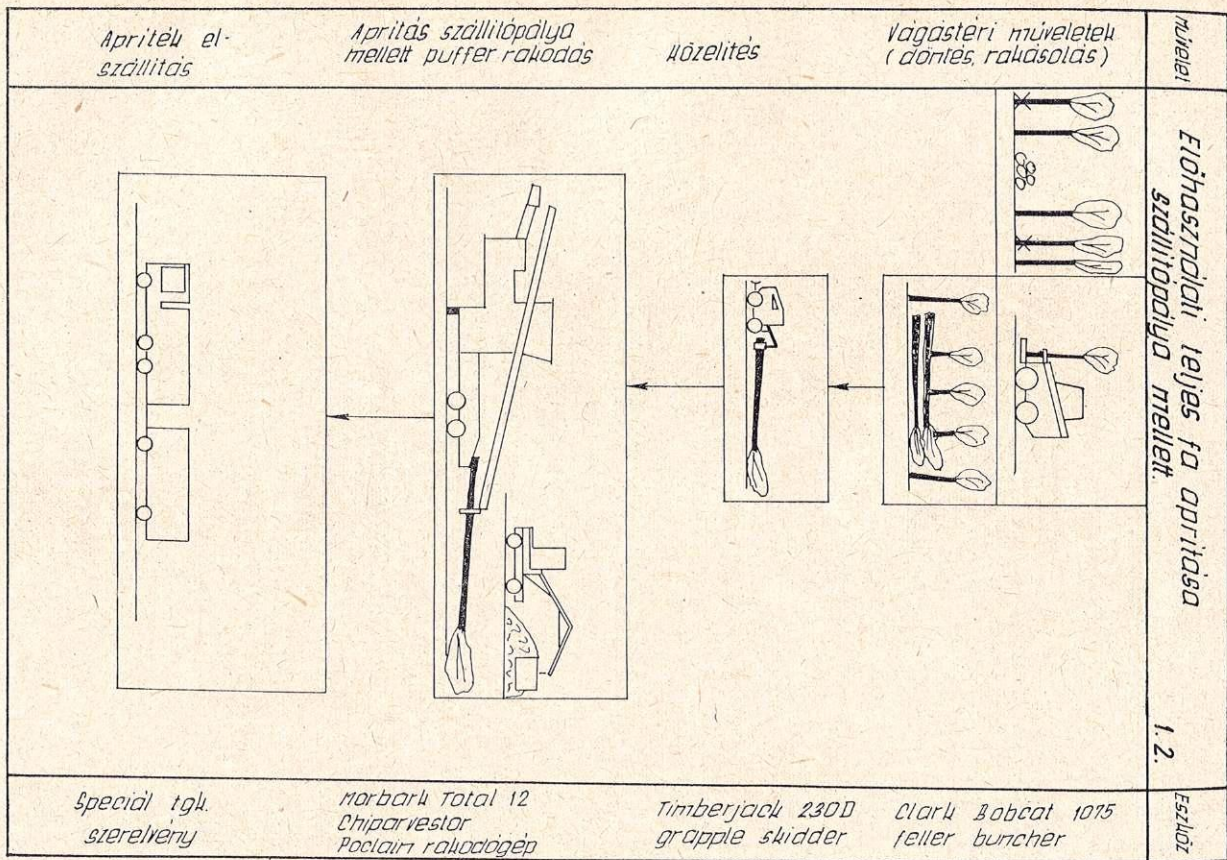
Véghasználati teljes fa aprítása szállítópálya mellett. A szállítópályától legfeljebb 500 m közelítési távolságra, értéktelen véghasználatokban. Az élőmunka igény 0,98 óra/m³, a létszámgény 12 fő. A beruházási költség 34,5 millió Ft, a fajlagos költség 637—663 Ft/m³. A fajlagos költséget az apríték fogadóig — Szombathely, Pét és Mohács — számoltam és a továbbiakban is ilyen „leadóállomásig” számolok. Az éves kapacitás 20 ezer köbméter.

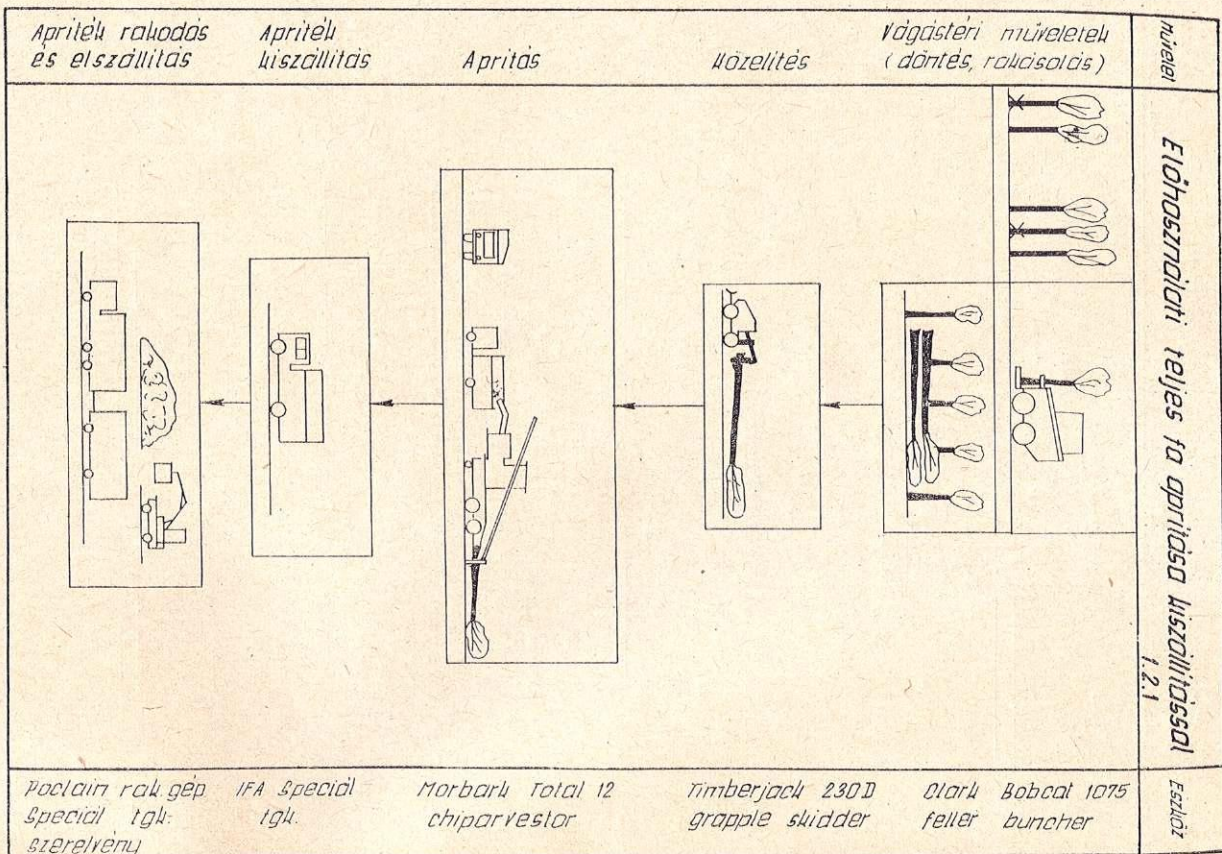
Véghasználati teljes fa aprítása apríték kiszállítással. Az alkalmazás nem szállítópálya melletti, az átlag kiszállítási távolság 5 km. Értéktelen véghasználati fakitermelésre. Az élőmunkaigény 1,28 óra/m³, a létszámgény 15 fő. A beruházási költség 36,1 millió Ft, a fajlagos költség 652—678 Ft/m³. Az éves kapacitás 20 ezer köbméter.

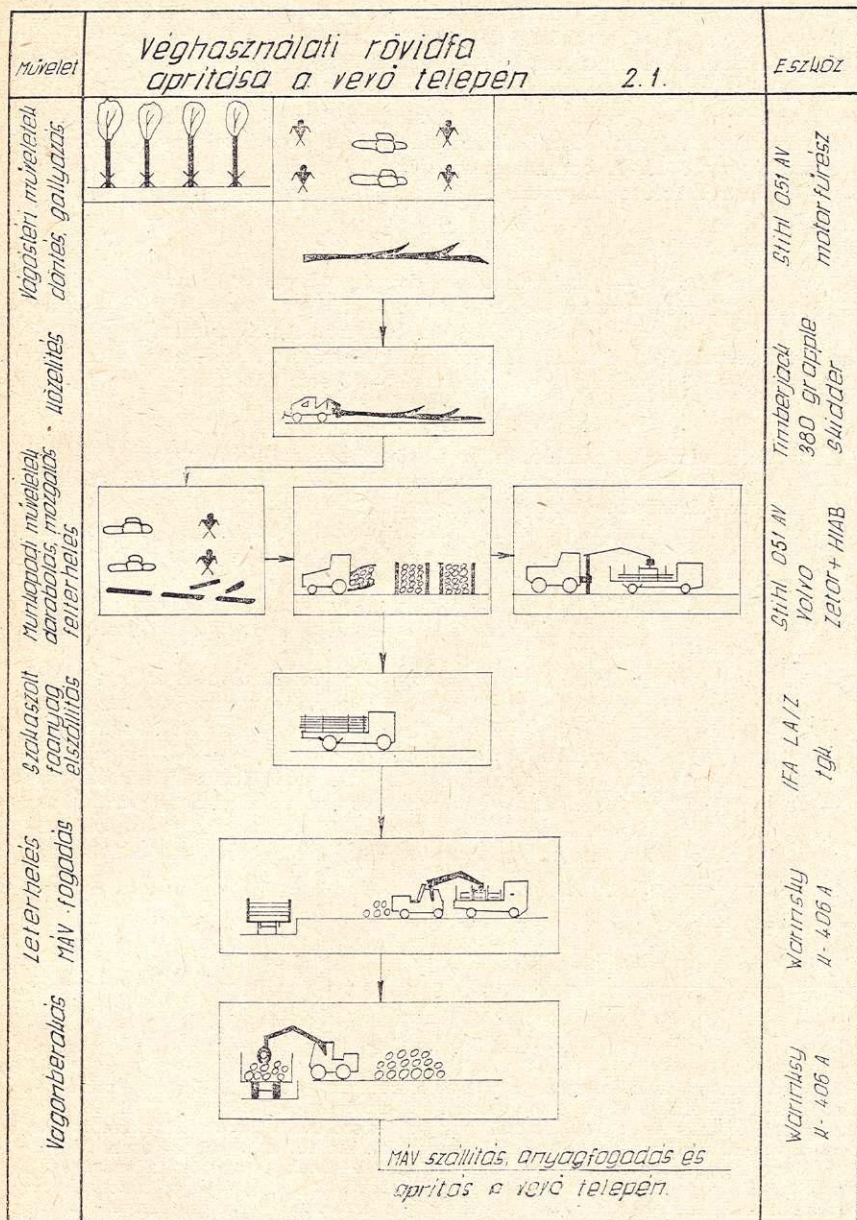
Előhasználati teljes fa aprítása szállítópálya mellett. Alkalmazása szállítópálya melletti, a legnagyobb közelítési távolság 500 m. Törzskiválasztó és első











növedékközpontú gyéritések fakitermelésére. Az élömunkaigény 1,16 óra/m³, a létszámigény 6 fő. A beruházási költség 13,1 millió Ft, a fajlagos költség 861—887 Ft/m³. Az éves kapacitás 8—10 ezer köbméter.

Előhasználati teljes fa aprítása apríték kiszállítással. Az alkalmazás nem szállítópálya melletti, az átlag kiszállítási távolság 5 km. Törzskiválasztó és első növedékközpontú gyéritések fakitermelésére. Az élömunkaigény 1,41 óra/m³, a létszámigény 8 fő. A beruházási költség 14,7 millió Ft, a fajlagos költség 876—902 Ft/m³. Az éves kapacitás 8—10 ezer köbméter.

Rövidfa aprítása

Rövidfa alatt itt 1—4 m-ig darabolt, durván gallyazott faanyagot értünk. A rövidfa szállítása vasúton történik, az aprítása a vevő telepén. Alkalmazása értéktelen véghasználati fakitermelésben célszerű. Az élömunkaigénye 1,78 óra/m³, a létszámigénye 22 fő. A beruházási költsége 9,6 millió Ft, a fajlagos költsége 660—765 Ft/m³. Az éves kapacitás 20—22 ezer köbméter.

A munkarendszer áttekintése után a következőket lehet megállapítani:

- az aprítéktermelő munkarendszer komoly élömunka megtakarítást eredményez, jelentős beruházási költség mellett;
- az erdei aprítékképzés esetén minden esetben gondoskodni kell pufferképzésről és annak felterheléséről, szükséges ez a legjobb szállításszervezés esetén is;
- az aprítéktermelési folyamat gépeinek megválasztásakor döntő az üzembiztonság, ezt a kellő műszaki ellátáson túl a típuskiválasztással lehet megalapozni;
- az aprítékfogadó fekvése meghatározza a szállítási távolságot, s ezzel az aprítékszállító szerelvény nagyságát, véleményem szerint 100 km-en túl 25—30 köbméter befogadóképességű szerelvények használata szükséges;
- az erdei aprítógépek kézi etetésű — kis teljesítményű — típusai élömunkaigényesek voltak miatt, olcsóságuk ellenére sem jöhetnek számításba;
- az aprítékfogadó elhelyezkedése meghatározza az alapanyag termelőket, tekintettel a leadóállomási alkalmazására. Valószínű, hogy további feldolgozók belépése esetén a fuvarköltséget országosan ki kell majd egyenlíteni.

Az ökoszisztéma-kutatás országos szervezésére készül az NSZK belügyminisztériumában a Szövetségi Környezethivatal. A 70-es évek elejétől folyik már környezetvédelmi oktatás és egyes tartományokban elsősorban ökoszisztémakutatás is. Most egyetemi tanárok együttes emlékiratban hívták fel a figyelmet arra, hogy a jövő környezetpolitikáját az ökoszisztémák működésének és megterhelhetőségének ismerete kell, hogy megalapozza. Még a legfontosabb összefüggések és a szabályozó mechanizmusok sem tisztázottak, az élővilágra nehezedő terhelés, annak határai megnyugtatóan nem ismertek. Ezért most a kutatást egységesen készülnek szervezni 10 éves időszakra, évi 10—15 millió márká összegű költségelőirányzattal.

(AFZt 1978. 49. Ref. Jérôme R.)