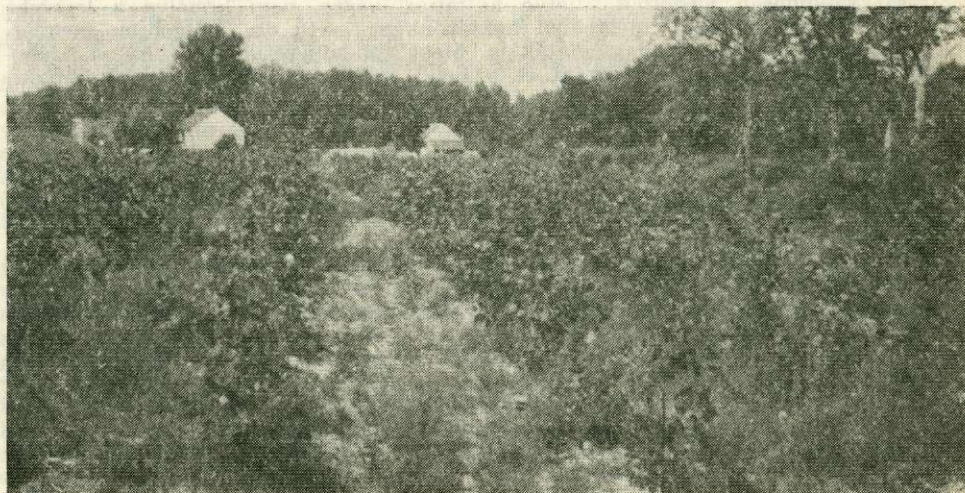


MŰTRÁGYÁZÁSI KÍSÉRLET NEMESNYÁR ERDŐSÍTÉSBN

1985. év tavaszán a Lébénymiklós 97-es tag A erdőrésztben, 0,8 ha-os területen műtrágyázási kísérletet folytattam 'I. 45/51' nyár fafajjal. A kijelölt terület a Rábca töltés mellett helyezkedik el. A kontroll parcellától csak egy töltéslejáró választja el. Érdekelt, hogy az azonos termőhelyen, azonos időben és fafajjal elvégzett erdősítésre milyen hatással van a műtrágyázás. Az erdősítést április 9-én kezdtük el a műtrágyázott területen. A gödörfúrást ERTI GF 600 mm Ø gödörfúróval végeztük. A gödörfúró után egy személy szórta a műtrágyát a gödörbe, kannából. A kísérlethez NPK 8—21—21-es komplex starter műtrágyát használtunk. A 0,8 ha-ra nem hatóanyagban, hanem a tényleges gyári kiszerezésben levő 50 kg-os műtrágyából 40 kg-ot használtunk fel. Aki a műtrágyát szórta, mindjárt takarta is földdel, hogy a csemete gyökere ne érintkezzen közvetlenül a műtrágyával. Az erdősítést 3×2 m-es hálózatban végeztük.

A kontroll parcellán is hasonló technológiával, azonos brigáddal végeztük az erdősítést műtrágya nélkül, ennek a területe 1,6 ha volt. A műtrágyázott terület erdősítésének elkezdése és a kontroll terület erdősítésének befejezése között 5 munkanap telt el. Megfigyelhető volt, hogy a műtrágyázott területen a rüggfakadás szinte egyszerre történt. Ezen a területen a csemeték intenzív növekedésbe kezdtek, már a kezdeti időszakban látszott, hogy 100%-os megeredés várható. A kontroll területen az erdősítéskor megszokott lassú rüggfakadás volt tapasztalható. Megfigyeltem, hogy 1985. június közepén teljesen kileveledett állapotban a nagy-nyárlevelész erősen károsítja az erdősítéseket. A műtrágyázott területeken egyedenként 1—2 db levelészt lehetett felfedezni, de nem látszott a károsítás, míg a kontroll területen a levél- és hajtáscsonkítás jelentős volt. Az okát nem ismerem, de kizártnak tartom, hogy termőhelyi oka legyen, mert az adottságok teljesen azonosak.

Műszaki átvételkor a műtrágyázott területet valóban 100%-osan át lehetett adni, míg a kontroll terület eredményessége 75% volt. A műtrágyázott



A műtrágyázott erdőrészt

területen a hajtások 60—80 cm-esek, míg a kontroll területen 25—50 cm-esek voltak. Örömmel tapasztaltam, hogy a kísérleti parcellán levő hajtások is befásodtak.

A műtrágyázott területen a magassági növekedés két szélsősége 60—180 cm. A szinte földig ágas műtrágyázott parcellának még egy szempontból is volt előnye: a műtrágyázott területen szinte alig károsított a vad télen, míg a kontroll területen kb. 20%-os vadkár volt tapasztalható.

Az első kivitel évében többletköltsége a 0,8 ha műtrágyázott területnek:

műtrágya	0,4 q×549 Ft=220,— Ft
1 fő 1 napi bér	200,— Ft
közteher	66,— Ft
Összesen:	486,— Ft

1 ha-ra vetítve:

műtrágya:	0,5 q×549=274,— Ft
1 fő 1 napi bér	200,— Ft
közteher:	66,— Ft
Összesen:	540,— Ft

A műszaki átvételkor 100%-os eredményű árbevétele:

$$0,8 \text{ ha} \times 16\,000,— \text{ Ft} = 12\,800,— \text{ Ft.}$$

A kontroll terület viszonylag jó eredményét számolva ekkora területre:

$$0,8 \text{ ha} \times 75\% = 0,6 \text{ ha} \times 16\,000,— \text{ Ft} = 9\,600,— \text{ Ft,}$$

a különbség 3\,200,— Ft

a műtrágyázott terület javára.

1 ha-ra vetítve:

$$1 \text{ ha} \times 16\,000,— \text{ Ft} = 16\,000,— \text{ Ft,}$$

$$0,75 \text{ ha} \times 16\,000,— \text{ Ft} = 12\,000,— \text{ Ft,}$$

$$\text{a különbség } 4\,000,— \text{ Ft a műtrágyázott terület javára.}$$

Tehát megállapítható, hogy jelentéktelen mennyiségű műtrágya felhasználás, amely 0,8 ha-on hatóanyagban: N 3,2 kg, P 8,4 kg, K 8,4 kg; többletköltségben 486,— Ft-ot, többletárbevételben 3200,— Ft-ot hozott. Elhatároztam, ezért, hogy 1986-ban az összes nyár erdősítésben, ahol gödörfúró után erdősítünk, használni fogjuk a műtrágyát. Bár ismétlés nélküli kísérlet, de közgazdaságilag és szakmailag olyan sikeres volt, hogy úgy éreztem, közhasznúvá kell tennem.

Tudom, hogy erdészeti szempontból a szinte földig ágasság nem kívánatos, de ismerve sajátos helyzetünket a vadkárral szemben megfelelő védelemet ad.

Az erdősítésben majdan elvégezendő nyesés többletköltsége valószínű ki egyenlíti a vadkár miatt egyébként elvégzendő pótlások többletköltségét. Nem beszélve arról, hogy amennyiben ez „bár jelenleg nem lehet felmérni” jelentős többlet növedéket is ad. Javaslom a gyakorlatban levő erdészkollegáknak, ahol erre a kis többletköltségre lehetőségük, módjuk és idejük van az erdősítésnél, ott alkalmazzák.

Frantz László