

## Fiataljaink munkáiból

### AZ ERDŐSÍTÉSI MUNKÁK HATÉKONYSÁGÁNAK VIZSGÁLATA

PÁLL MIKLÓS

Napjainkban egyre többet foglalkozunk az erdőműveléssel. Ez tükröződik az 1986. január 1-ével érvénybe lépett 16/1985. (XII. 28.) MÉM—PM—ÁH rendeletben is, ami a korábbihoz képest jelentős változásokat tartalmaz. Igyekszik ösztönözni a gazdálkodót a szakszerű, a tartamos erdőgazdálkodás érdekében végzett munkára.

Az erdőművelés egyik alapvető kérdése az erdősítési tevékenység minősége, hatékonysága. Ehhez kapcsolódóan szeretnék néhány észrevételt tenni.

Egy adott gazdálkodó erdősítési tevékenységének vizsgálatakor elsősorban azt nézzük meg, hogy a befejezett erdősítések átadása mekkora az éves belépő felújítási kötelezettséghez képest. Ha például az átadás tartósan alatta marad a belépő kötelezettségnek, akkor a kötelezettség halmozódik, hárálék keletkezik, az egyensúly felborul. Az egyensúlyi helyzet alakulását azonban csak megfelelő területi nagyságrend felett — pl. erdőgazdasági vagy országos szinten — szabad vizsgálni, ellenkező esetben téves következtetésekre juthatunk. A magyarázat a következő:

A befejezett erdősítés átadásának a fent említett rendelet szerint van egy lehetséges legkorábbi és egy legkésőbbi időpontja. Mivel ez fafajonként és használati mód szerint különböző, az erdősítések öt csoportra oszthatók az 1. táblázat szerint.

1. táblázat

Sor-szám	Csoport	Az átadás ideje		Átlagos átfutási idő (év)
		legkorábbi év	legkésőbbi év	
1.	Tarvágásos T	5	10	7,5
2.	Tarvágásos A, É, Fű, NY	3	6	4,5
3.	Tarvágásos egyéb fafaj	4	8	5,0
4.	Felújító vágás T, B	2	8	5,0
5.	Felújító vágás egyéb	2	6	4,0

(A fokozatos felújító vágások esetében az időt a végvágástól számítjuk!)

Az 1. táblázatból jól látható, hogy az egyes csoportokba tartozó erdősítések átfutási ideje különböző. Ha a belépő kötelezettség változó, a befejezett átadás a legszakszerűbb gazdálkodás esetén is az átfutási időnek megfelelő eltolódással követheti azt. Feltételezve az állandó belépő kötelezettségi szintet, ha ezen belül az említett csoportok aránya változik, éppen az átfutási idő különbözősége miatt a befejezett átadás különbözhet a belépő kötelezettségtől. Egyszerű példával élve: egy hagyományos erdőzet nagyságrendjében, ha egyik évről a másikra, akárcsak tölgyes felújításra térünk át, 3—4 év múlva az átadható akác-csok elfogynak, átadható tölgyesek pedig még nincsenek.

Az ilyen változásokat előidézheti az erdőtervi előírás is, de előidézheti a piaci igényeket követő fahasználati tevékenység is.

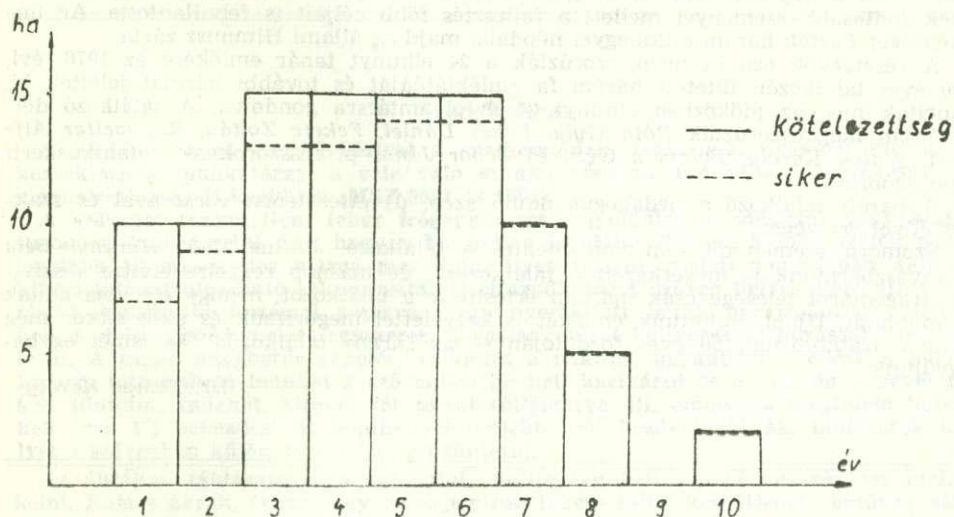
Nem közömbös az sem, hogy a fokozatos felújító vágások aránya mekkora az összes véghasználatban. A már megbontott, de még nem végvágott erdőrészek állomány alatti erdősitése növeli a kötelezettséget, ugyanakkor a végvágás éve nincs határidőhöz kötve. Tehát a befejezés várható idejét csak a végvágás után lehet tervezni, a végvágás időpontja pedig a természeti körülmények függvénye.

Ha pontos képet akarunk kapni egy gazdálkodó egység, pl. erdészet erdősitési tevékenységéről, az erdősitéseket a fent említett öt csoportra kell bontanunk és a csoportokon belül korosztályokra kell felosztanunk. Ez a művelet az „E” lapok alapján könnyen elvégezhető. Az így kapott adatokat célszerű táblázatban, illetve a szemléletesség kedvéért oszlopdiagrammon összefoglalni. Példaképpen fiktív számokkal a 2. táblázatot szerkesztettem.

	1 éves	2 éves	3 éves	4 éves	5 éves	6 éves	7 éves	8 éves	9 éves	10 éves
kötelezettség	10	10	15	15	15	15	10	5	—	2
siker	7	9	13	13	14	14	10	5	—	2

←———— átadható —————→

A. 2. táblázatból az ábrát szerkesztjük:



A táblázatból, illetve az ábrán jól látható, hogy miként alakul a kötelezettség és a siker viszonya, hol szükséges pótlás, melyek azok a korosztályok, amelyek átadása lehetséges. Figyelemmel kísérhető a meglévő és a várható hátralék is.

A módszer — bár némi többletmunkával jár — jó lehetőséget nyújt az adott gazdálkodó erdősitési tevékenységének alapos vizsgálatára és a szükséges teendők meghatározására.

Ez pedig munkánk hatékonyságának fokozása érdekében elengedhetetlen.





### Nem mindennapi találkozó

Végzésünk 40 éves fordulóján 20 bányász, 5 kohász és 40 erdész, családtagjaikkal együtt 135-en találkoztak június 28-án Sopronban az alma mater falai között. Az 1946-os, közös tabló 78 öregdiákjából tehát 65 fő 63–66 évesen jelent meg, hogy a csoportkép elkészítése után az Erdészeti és Faipari Egyetem díszes tanácstermében bensőséges ünnepségen vegyen részt. Lelkesedéssel harsant fel másfél száz torokból a bányász-, erdész- és kohászhimnusz. *Fodor Gábor* óvónőképző intézeti zenetanár fuvolán *Bach* A-moll szóló szonátáját adta elő, ezt *Stark Beáta* szavalata követte, majd *dr. Tompa Károly* pohárköszöntője után *dr. Gál János* egyetemi rektor üdvözölte meleg szavakkal a megjelenteket és az alma mater utolsó negyven évének fontosabb eseményei mellett a fejlesztés főbb céljait is felvillantotta. Az ünnepséget *Bartók* három csikmegyei népdala, majd az állami Himnusz zárta.

A résztvevők ezután megkoszorúzták a 24 elhunyt tanár emlékére az 1976. évi, 30 éves találkozóon ültetett három fa emléktábláját és további hármat jelöltek ki, ápoltak meg az időközben elhunyt 20 évfolyamtársra gondolva. A találkozó délutánján megkoszorúzták *Róth Gyula*, *Fehér Dániel*, *Fekete Zoltán*, *Romwalter Alfréd*, *Walek Károly*, *Boleman Géza* és *Sébor János* professzoroknak botanikuskeri mellszobrai.

A baráti találkozó a pedagógus üdülő szép, új éttermében vacsorával és szakestéllyel ért véget.

Szomorú eseménytől sem volt mentes a találkozó. Június 27-én *Horányi Béla* bányászbarátunk is megérkezett a találkozóra, de másnap reggelre elvitte a szíve. A tragédiáról felesége csak másnap értesítette a találkozót, nehogy elrontsa annak hangulatát. Újabb halottunk emlékét is kegyelettel megőrizzük és akik akkor még élünk, iratkozásunk 50 éves fordulóján — az „arany találkozó” — ismét egybe gyűlünk.

*Dr. Tompa Károly*

„A környezet állapota és védelme” címmel jelent meg a szakközönségünk figyelmébe is ajánlott KSH-kiadvány. A 330 oldal terjedelmű és színes borítóval ellátott, kilenc fejezetből és függelékkel álló könyv számos statisztikai táblát, grafikont, ábrát és fényképet tartalmaz szöveges értékeléssel. Az erdővel a IV. fejezet (Elővilág, természetvédelem) foglalkozik többek között. Az adatok 1984. évi állapotra vonatkoznak. Milyen ma hazánkban a főbb környezeti tényezők, a föld, a talaj, a víz, az élővilág, a levegő, a zaj minősége? A választ megtudjuk, ha a kiadványt fejezetről-fejezetre gondosan — és többször — átböngésszük. Nem kis fáradozással járó szellemi vállalkozás ez. A kiadvány nem csak hiánypótló, újszerű, hanem szemléletet és gondolkodást is formál.

(Ref.: *dr. Csötönyi J.*)



## ÉS HOGY VAN MA?

Negyvenedik éve neveztek ki segéd-erdőmérnöknek a Szombathelyi Erdőigazgatóság közszegi erdőgondnokságába. Első munkanapomon — ahogyan az akkor illet — beutaztam a központba és munkára jelentkeztem az erdőigazgatónál, aki közel két órán keresztül tájékozódott szakmai céljaimról, elképzeléseimről, majd kifejtette, hogy mit vár tőlem az erdőművelés, a fahasználat és a fafeldolgozás terén a magyar erdészet. A beszélgetést azzal zárta, hogy kb. egy hónapig ismerkedjek a helyi viszonyokkal, majd utána ismét elbeszélünk.

Az ígért újabb beszélgetésre öt hét múlva került sor. Nagy meglepetésemre nem rendelt be magához, hanem váratlanul betoppant az erdőgondnokságra. Mivel a főnököm terepen volt, kettesben kocsiztunk ki a Steyer-házakhoz. Utazás közben az érintett állományok nevelésével kapcsolatban gyakorlati vizsgának vetett alá. Feljutva a házakhoz, megálltunk egy bontó-vágás előtt álló bükkösben. Kezembe nyomott egy krétát, amellyel meg kellett jelölnöm az általa kivágásra ítélt fák hegyfelőli oldalát. Leérve a völgybe azt mondta, hogy bebizonyítja, mennyire objektív alapokon áll az erdőművelő munkája. Bebizonyítja, hogy alulról felfelé haladva — nem látva a fák hegy felőli oldalára rajzolt jeleket — ismét ugyanazok a fák ítéltetnek kivágásra, mint amelyek felülről lefelé menet és, hogy a jelölés szakmai okait láthassam, faegyedenként megindokolja, miért kell az illető törzset az állományból kiemelni.

Az erdőrészletet végigjárva bizonyosságot szerezhettem arról, hogy az adott termőhelyi viszonyok között, az állományok fejlődését jól ismerő szakember a jelölés során a szubjektív ítéletet képes kiküszöbölni és a döntését objektív alapokra helyezve meghozni. De gazdagodtam egy életre szóló tapasztalattal is. Azzal, hogy miként lehet a kezdő szakembereket életük végéig az erdészet szolgálatába állítani.

Dr. Szász Tibor

### Szerzőinkhez

A közlésre szánt szerzői kézirat a szerkesztőnek, lektornak, nyomdai szedőnek, korrektornak munkatárgy, a vele való munka védelme érdekében elkészítését országos szabvány is körülírja (MSZ 9651 és 1701).

A szöveget fényezetlen, fehér írógéppapírra, egyoldalasan, méseles vagy kettes sortávval kell gépelni úgy, hogy a bal szélen legalább 20 mm, a jobb szélen pedig legalább 10 mm széles margó maradjon. Ilyen írásról eredeti nagyságban készült, kifogástalanul olvasható sokszorosítás is elfogadható. A szöveg helyesbítése ártagasz-tással, hibajavító festéssel gépírva, vagy nyomtatott betűk berajzolásával történhet. A dőltbetűs kiemelést egyszeres, a vastagbetűsét kétszeres aláhúzással lehet jelezni. A csupa nagybetűs gépelés, valamint a ritkított ugyanilyen szedést is jelent. Idegen, félreérthető betűket a szövegben be kell karikázni és a margón a nevét fel kell tüntetni. Indexet, kitevőt fél sorral süllyesztve, ill. emelve a megfelelő helyre kell írni. Új bekezdést öt betűhellyel beljebb kell kezdeni. Ábrák, táblázatok helyét a szövegben külön sorral fel kell tüntetni.

Az ábrákat, táblázatokat a szövegtől elkülönítve kell a szöveg részéhez mellékelni. Rajzos ábrák, fehér vagy pauszpapíron fekete tollal készüljenek, betűnagyságban és vonalvastagságban gondolva a szükséges kicsinyítésre, vagy nagyításra. Nagyságuk közelítse a tervezett közreadást. Ilyen rajzok kifogástalanul sokszorosított példány is elfogadható. Fényképes ábrák fényes felelőletű fekete-fehér, vagy színes papírképek lehetnek. A táblázatokat géppel kell írni, vagy rajzos ábraként adni. Az ábrákat sorszámossal kell ellátni és az ábraalírást számsorrendben külön íven felsorolni a hozzátartozó jelmagyarázattal, egyéb jegyzettel együtt. A táblázatokat is sorszámolni kell, de a feliratot és jegyzetet magán a táblázaton kell fel tüntetni.

A kéziratot a szerzőnek alá kell írnia és a szerkesztőség munkáját könnyíti meg, ha feltünteti rajta személyi számát, a foglalkozását, munkahelyét és állandó lakcímét. Ilyen kéziratokért hálás a nyomda és

a szerkesztőség.