

Egyetemmel az ERTI-vel, s valamennyi, az ágazat eredményeit gazdagító intézménnyel.

Bízunk abban, hogy a legjelentősebb fafajunknak, az akácnak reneszánszát élhetjük és azt elősegíthetjük a legkedvezőbb természetési és felhasználási feltételek mellett. Számunkra — az objektív adottságon túl — az „AKÁC” táj-meghatározó jellegénél több, annnyival több mint ahogyan ezt Váci Mihály írja:

„Ahova hullt, azt a világot  
összemarkolja odalent,  
s széthulló rögökből virágot,  
értelmet és rendet teremt.”

## A FELSŐTISZAI EFAG FAHASZNÁLATA ÉS FAFELDOLGOZÁSA

A Felsőtisza EFAG fahasználati és fafeldolgozási tevékenységének áttekintéséhez célszerű néhány adatot az országos számokhoz hasonlítva is megismerni:

- a termelhető 380—400 ezer m<sup>3</sup> bruttó fatömeg az ötödik az EFAG-ok között,
- a 80—90 ezer m<sup>3</sup> saját alapanyag-feldolgozás az első az EFAG-ok sorában,
- a 710 ezer mFt-os termelési értékkel a I—VII. között vagyunk,
- az ország összes akáccal borított állami erdőgazdasági területének 21,8%, akác fatömegének 24,2%-a területünkön van.

Az 1985. évben gazdaságon belül a használat és feldolgozás adja a:

- termelési érték 68%-át,
- az ágazati eredmény 80%-át.

Itt dolgozik a fizikai létszám 51%-a.

A két ágazat munkáját, fejlesztését szoros összefüggésben szervezzük és irányítjuk.

### Fahasználat

Erdőtervi termelési lehetőségünk mintegy 400 000 m<sup>3</sup> bruttó fatömeg évente. Vágásterületeink száma többéves viszonylatban: véghasználat 240—280 db, gyérités 500—600 db, tisztítás 530—650.

A hektáronkénti fatömeg: véghasználat 262 brt. m<sup>3</sup>/ha, gyérités 35 brt. m<sup>3</sup>/ha, tisztítás 12 brt. m<sup>3</sup>/ha.

Az ágazat termelési feladatait az alábbi technológiai rendszerben végzi:

- Hagyományos (tömelteti rövidfás) munkarendszer. Évi kb. 120 000 m<sup>3</sup> vastagfa. Előhasználatok és kisebb egységek alacsony fatömegű véghasználatai. Ezekben a helyeken továbbra is ez a technológia marad.
- Közbenső rakodói hosszúfás munkarendszer. Általános alkalmazás, 160 000 m<sup>3</sup> vastagfa.
- Alsórakodói hosszúfás munkarendszer, 30 000 m<sup>3</sup> vastagfa.
- Tervezett aprítéktermeléses munkarendszer.

A vastagfának 47—52%-a iparifa. Ezen belül a rönk 12—14%, a fűrészipari alapanyag 16—20%-ot képvisel több éves átlagban. Egységeink saját közelítő- és szállítóparkkal rendelkeznek. A műszaki javító háttérrel két műszaki erdészeti adja. Dolgozó létszám az ágazatban 600 fő. Egyre csökken és minőségében romlik.



A fahasználati termelésből értékesítésre csak az kerül, amit saját feldolgozó üzemekben nem tudunk, illetve nem tartunk célszerűnek feldolgozni. Így számos területen eltérünk, illetve nem ragaszkodunk az országos előírásokhoz, szabványokhoz, a saját belső értékrendünknek megfelelően határozzuk meg a feladatokat.

Az országos energiagondok csökkentéséhez 40 000 tonna többlet tűzifa szállításával járultunk hozzá, melynek nettó termelési fedezetét is előteremtettük.

### Fafeldolgozás

Az 1970-es átszervezés, illetve a fűrészipari rekonstrukció előtt nem rendelkezünk meghatározó nagyságrendű kemény lombos feldolgozó kapacitással. A hatvanas években fagyártmány üzemekben folyt elsődlegesen szőlészeti termékek termelése. Az átszervezéssel került hozzánk két nagy lágy-lombos fafeldolgozó üzem, a tiszalóki és vásárosnaményi. Ezek elsősorban göngyöleg (láda) termelő üzemek voltak. A fűrészipari rekonstrukció keretében valósult meg a hadháztéglási fafeldolgozó üzem közel 50 000 m<sup>3</sup> keménylombos feldolgozási kapacitással 130 000 mFt beruházással Zömmel saját erőből rekóztuk a nyírbátori és a baktalórántházi üzemünket.

Ma — a nagyüzemknél kétműszakos üzemeltetést véve figyelembe — feldolgozó kapacitásunk alapanyag-felvételben eléri a 150 000 m<sup>3</sup>-es, késztermék termelésben pedig a 70 000 m<sup>3</sup>-es elvi számot. Szárító kapacitásunk 8000 m<sup>3</sup>.

Az ágazat éveken keresztül egyenletes teljesítményt nyújtott, kiegyenlített gazdálkodást folytatott. Ezt az tette lehetővé, hogy négy főtermékes termelést valósított meg.

Ezek nagyságrendileg: láda 20 000 m<sup>3</sup>, raklap 19 000 m<sup>3</sup>, donga 2500 m<sup>3</sup>, friz és kész parketta 6000 m<sup>3</sup>. Ezt egészítette még ki a fenyő faragottfa termelés, 12 000 m<sup>3</sup> nagyságrenddel.

1982 óta a ládatermelés és -értékesítés teljesen rapszódikussá vált, a raklap nagyrészt pedig gazdaságtalanul exportra szállítottuk, így az ágazat eredményessége csökkent, termelési feladatainak eleget tenni nem tudott. Fokozta a gondokat, hogy a vállalat összességében is gazdálkodási nehézségekkel küzdött és nem tudott forrásokat biztosítani a hadháztéglási üzem félben maradt fejlesztésének a befejezésére. Ez pedig döntő, mert ez az üzem az akác hasznosítás érdekében jött létre.

Ismeretes, hogy a felszabadulás után az elsődleges faipar a meglévő akác-erdők gyenge minőségű fáját gazdaságosan feldolgozni nem tudta. Az eltelt időszakban a faipari kutatás jelentős erőfeszítéseket tett az akácfa fokozott ipari feldolgozásának az elősegítésére, és a külkereskedelem is igyekezett az exportlehetőségeket feltárni. Előzőek hatására az akácfa hasznosításában kedvező fordulat következett be, bár a fafajjal szembeni ellenszenv bizonyos felhasználási területeken még ma is tapasztalható.

Ennek egyik oka az, hogy kellően megalapozott ismeretek és gyakorlat nélkül erőltettük felhasználását olyan területeken, — főleg az épület- és bútortipar — ahol a jelenlegi technológiák mellett a felhasználás előfeltételei csak részben lehettek megnyugatóak.

A felhasználók a fafaj előnyös tulajdonságait nem ismerték kellően, ezért fordulhatott elő, hogy a termelési technológiák fejlesztése, korszerűsítése során az akác olyan területeken, mint a szőlészet, állattartó, vegyszertároló, raktárépületek, karámok, kerítések, hídlások és egyéb mezőgazdasági célokat szolgáló tartozékok — vitathatatlan előnyei mellett is — visszaszorult. Igaz, hogy ehhez nem kis mértékben hozzájárult a valós értékeket nem minden esetben hűen tükröző értékesítés. Szélesebb körben és gazdaságosan csak ak-



kor tudjuk bővíteni az akác felhasználását, ha megkeressük azokat a felhasználási területeket, ahol vastag és széles méretekre csak kis mértékben van szükség és ahol az egyébként előnyös tulajdonságok maximális mértékben érvényesülhetnek.

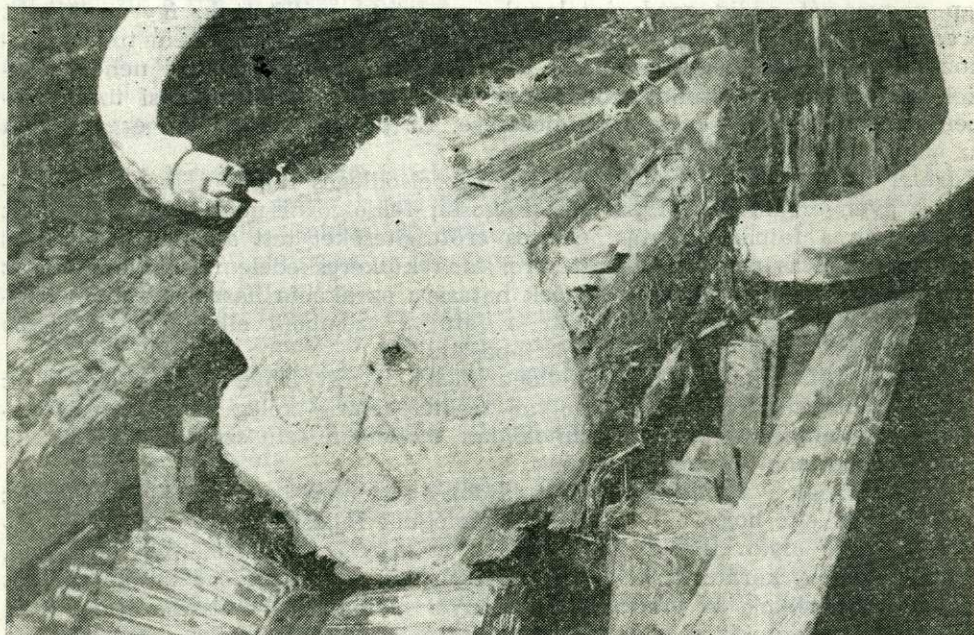
Az akác fájának sokoldalú, előnyös tulajdonságai, telítés nélküli tartóssága, lehetővé teszi a méret- és minőség igen széles skálájának megvalósítását az iparifa termelésben és ezen keresztül a feldolgozási nyersanyag biztosításában.

Alapelveként kell elfogadni, hogy feldolgozni csak a jó minőségű anyagot szabad, mivel az akácnál gyakori a benőtt göcs, rejtett hiba, béلكorhadás, ami a kihozatalt és ezzel együtt a feldolgozás gazdaságosságát csökkenti.

Az akác fafaj természeténél, vágáskorának meghatározásánál véleményem szerint sok esetben el kell térni a más hazai lombos fafajok esetében alkalmazott értékítélettől. A legtöbb fafajnál a méretes anyag az elsőrendű cél, azaz a rönk termelése — mivel ez a választék képviseli primér terméként a legmagasabb értéket. Ez az akác fafajnál nem teljesen érvényes. Ennek okai:

- a kitermelésre kerülő, általában vékony méretű rönkből előállított keskeny fűrészáru iránt nincs kereslet;
- az átmérő csökkenésével csökken a kihozatali százalék, s így a gazdaságosság is;
- sok a faanyag rejtett hibája;
- a feldolgozáshoz rendelkezésre álló technika és technológia még továbbfejlesztésre szorul;
- a közepméretű anyag minimális megmunkálással széles területen felhasználható, elsősorban a mezőgazdaság területén.

Célszerű tehát az akácot a lehető legnagyobb mértékben hengeres anyagban felhasználni és főleg a már eddig ismert területeken.



*Feldolgozni csak jó minőségű akác anyagot szabad*



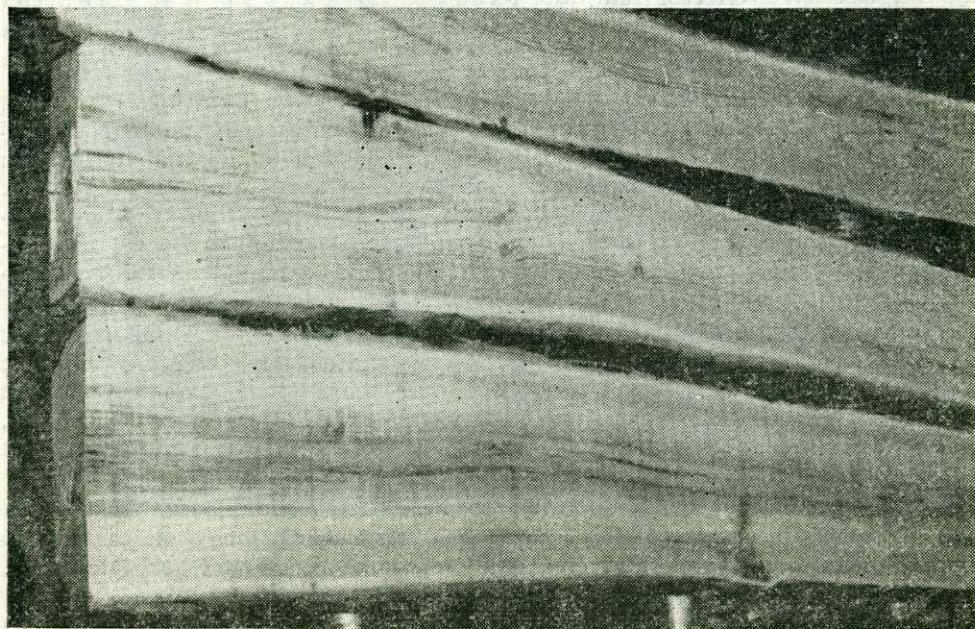
A felhasználási lehetőségeket természetesen mindig a kitermelésre kerülő állományviszonyok határozzák meg. A fafeldolgozási ágazatnak 40 jelentős terméke közül ma 22-ben szerepel az akác, vagy teljesen abból készül a termék. Az ágazat termelési értékének 30%-át a rakodólap, 50%-át rakodólap, mg-i láda, mg-i épületszerkezetek, 80%-át rakodólap, mg-i láda, mg-i épületszerkezet, donga, parketta, szőlészeti anyag képezi.

A faipari rekonstrukció nagy lépéssel vitte előre az akáchasznosítás ügyét. A beépítésre került korszerű technika párosulva a megfelelő szintű technológiával, újabb felhasználási területeket nyitott meg az akác fafaj számára. A szárítás és méretpontos vágás a bútorigarral való együttműködés lehetőségét alapozta meg. A hossz- és szélességtoldás, ragasztás pedig olyan lehetőségeket nyújtott, amelyek hosszú távon lehetővé teszik az akác térhódítását az építéset, közlekedés, szórakoztatás területén.

Ma már elmondhatjuk, hogy akác rétegelt, ragasztott szerkezeteinkből készült közepes méretű hídjainkon nagy teherbírású járművek közlekednek, rétegelt-ragasztott tartószerkezeteink uszodák, buszvárók, színpadok felett ívelnek át, épületszerkezeteink egyre több lakóépületen — köztük házigyári épületeken is — bizonyítják az akác fafaj térhódítását és széles körű hasznosíthatóságát. Ragasztott váltótálpfáinkat ma már fenntartás nélkül alkalmazza a MÁV nagyforgalmú vonalakon is. Állattartó és műtrágyatároló épületeinkkel egyre inkább térhódítunk a mezőgazdaságban is. Derecskei csemetekertünkben akác szerkezetű a hűtő- és vegyszertároló.

Az adott alapanyag-összetétel és ezen belül elsősorban a magas akác arány nagyszámú választék termelését hozta magával. 1984-ben 54 fajta terméket termeltünk, nem számolva a terméken belüli variánsokat.

Az útkeresésre jellemző, hogy 1983-ban 20, 1984-ben 17 fajta új termék



Vékony méretű rönkből csak keskeny fűrészáru kerül ki



bevezetésével próbálkoztunk az ágazat gondjain változtatni. 1985-ben javult a termelési lehetőség, a piaci helyzet.

A VII. ötéves tervben mennyiségi növekedést nem terveztünk. Fő célunk: a térség göngyölegellátásának biztosítása mellett az épületszerkezet és ragasztott váltótalpa termelésének fokozása a térségi együttműködés bővítése.

Hártó János

## A FELSŐTISZAI ÉFAG AKÁCTERMESZTÉSÉRŐL

A Felsőtisza EFAG területén a természet szűkmakúán osztotta áldásait. Állományviszonyait a gyenge termőhelyek túlsúlya következtében az elegyetlen kultúrák határozzák meg. Közel 60%-át alkotja állományainak az akác, a nyár és erdeifenyő. A FEFAG létének a meghatározója a két gyorsan növő lombfaj, az akác és a nyár. A nyár a főfajaink értéksorrendjében a leggazdaságosabban termelhető fafaj hazánkban. Gazdaságunk területeinek sajnos csak 10%-át borítja. Az erdővel borított területből az akác viszont 43%-ot képvisel, de értékben már „keveset” terem.

A területi és fatömegadatok összevetéséből az derül ki, hogy a területileg 78% mageredetű akácállományhoz csak 70% fatömeg, 22% sarjeredetűhöz 30% fatömeg tartozik. Tehát a sarjállományok nagyobb fatömeget produkálnak. Ez is azt indokolja, hogy a FEFAG akácállományainak megítélésében el kell térni az országos átlagtól.

Ezt bizonyítják *Keresztési akadémikus* 30 évvel ezelőtt a felújítási módokra beállított technológia-kísérletei. E szerint az *Ófehértó 2/F* erdőrészben

2,— ha magcsemetével felújított terület	280 m <sup>3</sup> /ha
2,— ha vékony gyökérről felújított terület	280 m <sup>3</sup> /ha
2,— ha vastag gyökérről felújított terület	279 m <sup>3</sup> /ha
2,— ha tuskó sarjról felújított terület	292 m <sup>3</sup> /ha

fatömeget produkált. A lábon felmérés adatainak, és a letermelés során a választékok értékrendjének összehasonlítása még hátra van, de már sejthető, hogy ami igaz az országos átlagra és a gyengébb akáctermőhelyekre, az nem igaz a Nyírség Erdőgazdasági Tájra, mely az akác fafaj termesztésének egyik optimuma. A táblázat arról tanuskodik, hogy az elmúlt három évtizedben fokozatosan csökkentek az erdőgazdaság akácállományai. Az is megállapítható, hogy az utolsó 20 év alatt az akác-sarj-állományok az itt jogosan elvárható 8—10%-os területi arányról 1—2%-ra csökkentek.

Sajnos a szakmai előírások túlzott tisztelete, a sarj vonatkozásában belénk nevelt idegenkedés eredményezte, hogy a sarjaztatás a gazdaságilag indokolt szint alá süllyedt. Az utóbb 20 évben csak kényszerből sarjaztattunk. Az aknás, lövedékes területek mellett a meredek oldalak, a szabdalt területek, vagy azok a minimális nagyságú területek kerültek ebbe az üzemmódba, ahol az SZ—100-as gépek tuskózási és forgatási lehetősége korlátozott volt.

A sarjaztatás helytelen megítélését 1984-ben korrekció alá vettük. Erre a lépésre azért is kényszerültünk, mert meggyőződésünk, hogy akácosaink jó egyharmadán kiváló genetikai értékű állományok, állományrészek találhatók. A nemesítési munka során ezekre az állományokra támaszkodtunk.

Az első lépcsőben a legjobb állományokból 400 ha magtermelő állományt jelöltünk ki. Ez az akác által elfoglalt területnek 1,6%-a. Ezek az erdőrészek