

korábbi oktatói cserét hallgatói cseregyakorlatokkal és kutatási feladatok közös megoldásával egészítették ki. A szerződés értelmében két fontosabb témában folyik kutatási együttműködés. A nyári cseregyakorlatok hatásfoka jó. A fogadó fél hallgatóinkat olyan üzemekkel ismerteti meg, amelyeket hazánkban nem tudnak tanulmányozni. Kedvező a hatásfoka a cseregyakorlatoknak a nyelvtudás fejlesztése vonatkozásában is. Nem elhanyagolható e nyári gyakorlatok hatása a szocialista országok megismerése, emberi kapcsolatok megteremtése és továbbfejlesztése területén sem.

A hallgatói cseregyakorlatok rendszere mintegy másfél évtizede alakult ki a szovjet társintézményekkel. Ennek keretében hallgatóink az erdőmérnöki karról a moszkvai erdészeti karra, a faipari hallgatók pedig a leningrádi Kirov Akadémiára utaznak cseregyakorlatra, három hét időtartamra, a részt vevők száma karonként 15—15 fő, két-két kísérő oktatóval.

A szovjet erdészeti és faipari tudományok legnagyobb hatása a szakirodalmon keresztül érvényesül egyetemünk oktató-nevelő-kutató munkájában. Könyvtárunk kiterjedt cserekapcsolatokkal rendelkezik a Szovjetunió tudományos intézményeivel.

Meggyőződésem, hogy a szovjet erdészeti és faipari felsőoktatási intézményekkel történő kapcsolatok fejlesztése a továbbiakban is eredményesen szolgálja egyetemünk oktató-nevelő és kutatótevékenysége színvonalának növelését is.

Dr. Gál János

634.0.164

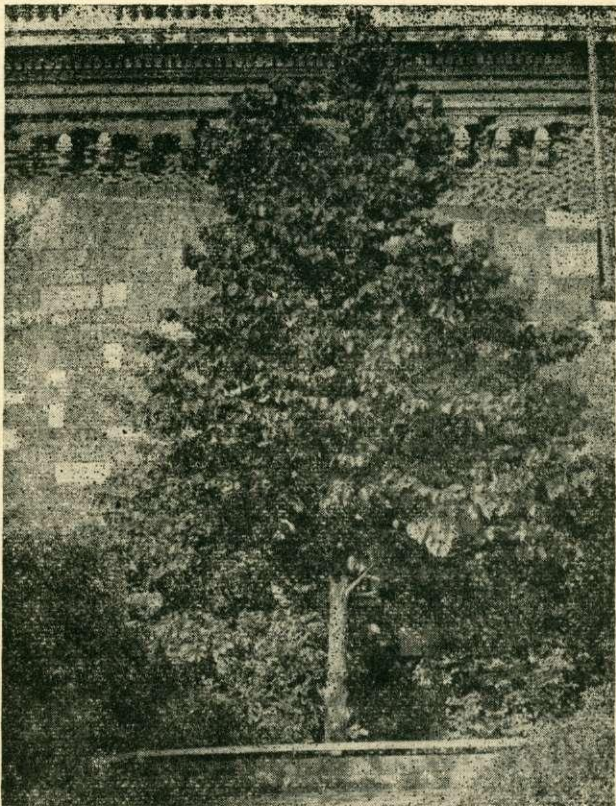
ÉRTÉKES TARTALÉK FAFAJUNK A TÖRÖKMOGYORÓ

DR. GHIMESSY LASZLO

A törökmogyoró fában rendkívüli lehetőségek rejlenek, mind fa-termelési, mind közjóléti vonatkozásban. A leírt adatok elegendőek arra, hogy a téma kutatását el lehessen indítani. Célszerű e fajának a termését begyűjteni és belőle — bármilyen célra — csemétét nevelni. Ne hagyjuk kihasználatlanul adott lehetőségeinket.

E fajaj megismerését erdészbarátainak köszönheti a szerző. Most azt kéri, hogy segítsék e tudás bővítésében, közöljék az ismert fák helyét, méretét, termőhelyi viszonyait és minden olyan adatot, ami hozzásegít e fajaj jobb megismeréséhez és erdőgazdasági hasznosításához.

A hatvanas évek elején, a Budapesti Állami Erdőgazdaság kamaraerdei csemetekertjében feltűnt egy kétéves, 100—120 cm magas, sudár, mogyorólevelű fáska, a törökmogyoró. Az elültetést követő években (Gellért-hegy déli lejtőjén) meglepett rendkívül gyors növekedése és szép formája. A tóalmási parkban 80 éves bükkállományban kúpos koronájával enyhén kiemelkedett és úgy



1. ábra. Törökmogyoró parkfa a budai vár keleti falánál

vonta magára a figyelmet az igen erőteljes fejlődésű, többi fa között. Egyedi vagy törvényszerű ez a méret, ez a minőség? Ha törvényszerű, akkor nagyok a lehetőségek. Ezért kezdtem el foglalkozni vele.

A törökmogyoróra vonatkozó irodalom elég szűkös. *Fekete—Blattny*: „Erdészetileg fontos fák és cserjék a magyar állam területén” (1913) című könyv e fáról a következőket mondja: „Balkáni fafaj. A Damogled-hegyen őshonos. Itt 1000 m magasságig megy fel. A hegység mészkőből áll. (Érdekes, hogy a feketefenyő is ott őshonos; szerző.)”

Bokor Rezső az Erdészeti Lapok 1925. évfolyamában „Egy értékes, de elhanyagolt fafajról”, a törökmogyoróról írt. Egy 60 cm átmérőjű rönk évgyűrű-elemzésének az eredményeit közölte, összehasonlítva egy hasonló termőhelyen nőtt bükk törzs évgyűrűinek alakulásával. Megállapította, hogy az csak 100 éves kora után éri utol a törökmogyoró átmérőjét. A fa anyagára vonatkozóan a következőket írja: „fája szórt likacsú, teljesen homogén, az őszi és tavaszi pászták egymástól nem különíthetők el. Fája sötét cseresznyebarna színű, szép bútorfá, nagyon jól faragható és véshető, miáltal az esztergályos- és fafaragó iparban, sőt a szobrászatban is kitűnően bevált és keresett. (Keménysége a hegyi juharnak felel meg; szerző.) Ára szabad alku tárgya. Fatömegtermelés dolgában sem marad el a *Fagus* mögött, míg értékben kb. megötszörözi.” Végül a szerző különösen a melegebb termőhelyeken ajánlja telepítésre.

Vancsura R. „Lombos fák és cserjék” című munkájában a botanikai ismeretést követően az alábbiakat jegyzi meg: „Enyhe éghajlatot kedvel, talajban



2. ábra. A Komáromi ÁG concópusztai üzemegységében a 30-as évek végén telepített törökmogyoró-fasor

nem válogat, a lazább árnyékot jól tűri. Felújulási készsége jó, magról-sarjról jól nevelhető. Erdőgazdasági jelentősége csak a múltban volt. *Értékes fája miatt az erdészek kipusztították.*"

Papp József, neves dendrológusunk, több írásában hangsúlyozza a fafaj kiemelkedő dendrológiai-esztétikai értékét, és minden jelentősebb példányát számon tartja.

A *Kertészeti Lexikon* a rövid ismertetés mellett közli, hogy a fáját az asztalosipar „rózsafaként” ismeri.

A továbbiakban saját tapasztalataimat szeretném ismertetni. Összeállítottam az idős fák hazai elterjedéséről szóló kimutatást. Eszerint sok helyen, városokban, parkokban, régi majorok területén nagyon sok található belőlük, a legkülönbözőbb termőhelyi viszonyok között. Nagyságukkal és szépségükkel mindenütt kiemelkednek a környező fák közül. Néhányat külön is ki kell emelnem:

- A tóalmási fát már említettem.
- Alcsuton igen sok idős fa van. Itt természetes újulata oly mértékben jelentkezik, hogy már szinte gyomfaként kell kezelni, s rönkméretű anyagot is termelnek belőle. Itt a talaj humuszban gazdag, igen jó vízellátású.
- A szarvasi arborétumban, az ottani ártéri kötött talajon hatalmas, idős példányok díszlenek.
- Budapesten, a legkülönbözőbb helyeken találhatunk belőle méretes példányokat. Ezek közül kiemelem a XI. ker., Móricz Zs. tér 2. sz. ház udvarán

állót, mely ma mintegy 60—70 éves. Egy négyemeletes ház északi homlokzatának közvetlen közelében áll, a Gellért-hegyre jellemző, igen nehéz, kötött agyagtalajon, mely szinte betonkeménységű. Ma a fa a ház fölé nyúlik, átmérője mintegy 60—65 cm, és a koronájáig ágtszta. Töretlenül ki kellett bírnia a 29-es és 41-es zord teletet.

- Komárom megyében, a Komáromi Állami Gazdaság egyik majorját bekötő utat szegélyeznek a 40-es évek elején telepített mogyorófák. Ennek érdekessége az, hogy az út korszerűsítése miatt az egyik sort ki akarták vágni. Géphiba miatt időben megcsúsztak, a Komárom megyei természetvédelmi felügyelőnek így volt ideje közbelépni. Ma védett fasor, ami 46 db, elterülő koronájú fából áll.
- Szolnok megyében, Kengyel község határában, a termelőszövetkezet központi telepén, a volt régi majorhoz tartozó csikónevelő kifutóját mintegy 50 darabból álló, idős törökmogyoró sor veszi körül. Ennek termése látja el a Nagykunsági EFAG kengyeli csemetekertjét maggal.
- Agostyánban került először sor állományszerű telepítésére. Az elegy vörösfenyő és ezüsthárs. Az állomány gyertyános tölgyes helyére került. A ma 20 éves állományban a törökmogyoró mintegy 12—14 m magas, és koronája a vörösfenyő fölé nyúlik!
- Dunaalmáson, az MN Erdő-, Mező- és Vadgazdaság hasonló korú arborétumában e fafajt zöld Atlasz-cédrussal elegyítették, egy rendkívül lekopott löszdomb felső részén. Ennek célállománytípusa legfeljebb a feketefenyő, illetve a cser és molyhostölgy lehet. Én 6—8 éves korban láttam. Akkor magasságuk 6—7 m volt. A két fafaj magassága közel egyenlő volt.

Termése időszakos, mintegy 3—4 évenként bőven terem. 15—18 éves korban kezd teremni néhány kg-ot. Az idős fák hozama elérheti a 20—40 kg-ot is. Ezermagasúlya 1600 gramm körül van. Bő termésű éve legutóbb 1977-ben volt. A barkáknak az általam jól ismert fákon idei, tömeges megjelenése utal arra, hogy 1980-ra esetleg ismét bő termés várható. A kupacsok augusztus elejére általában már annyira kifejlődnek, hogy jól megfigyelhetők, és így időben fel lehet készülni a termés szervezett begyűjtésére.

Eddigi tapasztalataim szerint két, esetleg három változata is van. A kúpos korona általános, de az ágaknak a törzssel bezárt szöge változó és ez szabja meg a korona keskeny vagy erősebben szétterülő formáját. Szétválasztásuk ennek alapján látszik lehetségesnek. Erdősítésre a keskeny, magtermésre pedig a szélesebb koronájú változatot tartom alkalmasnak.

Értesüléseim vannak arról is, hogy a termésmagyságban is vannak észrevehető különbségek.

A fentiek alapján a fa értékét az alábbiakban tudom összefoglalni:

- Egyik leggyorsabban növő, kemény lombos fafajunk.
- Természetes újulatra képes és télálló.
- Állományalkotásra képes.
- Száraz termőhelyeinken, mind a homokon, mind a lejtős területeken, különös jelentősége lehet.
- Ezeken a helyeken a kétéves, mintegy 1 méter magas csemeték alkalmasak lehetnek az utolsó pótlásokra. A hézagokat igen gyorsan képesek kitölteni.
- Fájának értéke talán az összes hazai fafajunk között a legnagyobb, így a fekete- és az erdefenyő-, valamint a cserállományok értékét meg lehet sokszorozni.
- Egyik legszebb formájú fánk, így jelentősége lehet a díszítő jellegű fásításainkban.

- Korán és bőségesen virágzik, méhészetiileg a túl korai virágzás miatt nem jelentős.
- Telepítését az erdőesztétikai szempontok mellett leginkább magtermése indokolja. Ritka hálózatu telepítésével a mezőgazdaságilag nem hasznosítható területeink jó részét be lehetne vonni a termelésbe. Segítségével a távolabbi jövőben a jelenleg mintegy évi 800 tonna mogyoróbél behozatalát tudnánk a tőkés relációból kiváltani, sőt...!
- A magtermelés bázisa már most is megvan, hiszen a hazánkban található, mintegy 200—300 idős fáról jó termés esetén mintegy 10 tonna mag valószínűleg begyűjthető. Idős termő fáink jegyzékét összeállítottam. E jegyzéket tájékoztatásul átadtam az Országos Szaporítóanyag- és Vetőmag-felügyelőségnek.

— Növényvédelmet nem igényel, csak igen ritkán találtam fertőzött mogyorót. Néhány erdőgazdaságunk már korábban felismerte a fa jelentőségét és néhány kg-tól 900 kg-ig vetett magból nevelt csemetét. A legtöbb tapasztalata a Pilisi Parkerdőgazdaságnak van e téren. A csemetetermelés technológiáját *Bertényi Miklós* bocsátotta rendelkezésemre. Ez a következő:

Magját lehetőleg érés előtt kell leszedni. A kupacsból kiverve, azonnal rétegelni kell (osli tőzegben!), legfeljebb 80 cm magasságig. Az aljára lehet 2 cm homokot tenni, ha szabadban, gödörben rétegelik. A tetejét 20—30 cm vastagon földdel kell takarni, beöntözni és nyirkosan tartani.

Vetés ősszel (novemberben) vagy kora tavasszal (márciusban) történik. Utóbbi megoldás a javasolt, mert az őszi vetést a varjúkár veszélyezteti. Sortáv 40—50 cm, vetőbarázda 5 cm mély, 8 cm széles. Takarása jó szerkezetű földdel, 5 cm vastagon. A barázdába előzőleg lehet vegyes tőzeget is szórni. A sorokat feltétlenül jelöljük meg pálcával, ugyanis kapálás előtt zsinórt kell kifizéteni a sorok fölé, mert a 2., sőt a 3. évben is kel még a mag.

Iskolázás 1 éves korban, akár mindjárt olyan hálózatba, hogy suháng-, ill. sorfanevelés céljára megfeleljen (kézi vagy gépi talajápolástól függően).

Suhángnevelés lehetőleg csúcsrügyből, ha ez elfagyott, az élő rügyig kell visszavágni. A 2. évben ugyanígy járunk el, a csúcsrügyre kell koncentrálni! A konkurrens hajtásokat már fiatalon le kell vágni. A törzs 40 cm-ig feltisztítható. Két év alatt általában félkész suháng nevelhető belőle. A 3. évben a törzs 80 cm-ig feltisztítható, 220 cm-től pedig az oldalhajtásokat meg kell hagyni. 80—220 cm között minden, ceruzánál vastagabb hajtást tőben le kell vágni, a többit 3—4 levélre visszacsípni. A pincírozást a suhángnevelés egész időszakában évente 2—3-szor kell elvégezni. Három év alatt általában eléri a 250 cm-t, amelyik ennél gyengébb, azt a tél végén teljesen fel kell tisztítani. A korona kialakítása céljából a sima hajtáson (törzsön) 220 cm felett 5 rügyet meghagyva kell a csúcshajtást lemetszeni. Erdőjellegű telepítésekre, illetve a pótlásokra a legalkalmasabbnak a kétéves csemetét tartom. Ez már akkora, hogy az egészen gyomos területen is magasabb, mint a legerősebb gyomborítás.

HOZZÁSZÓLÁS: „ÉRTÉKES TARTALÉK FAFAJUNK A TÖRÖKMOGYORÓ” CÍMŰ TANULMÁNYHOZ

A törökmogyorót, részben a Komárom megyei, részben a többi, a cikkben is felsorolt példákat látva, magam is „felfedeztem”, sőt mivel módomban állt, foglalkoztam is azzal, több helyen telepítettem. Hadd említsem itt — illetve