

LONDON PARKJAI

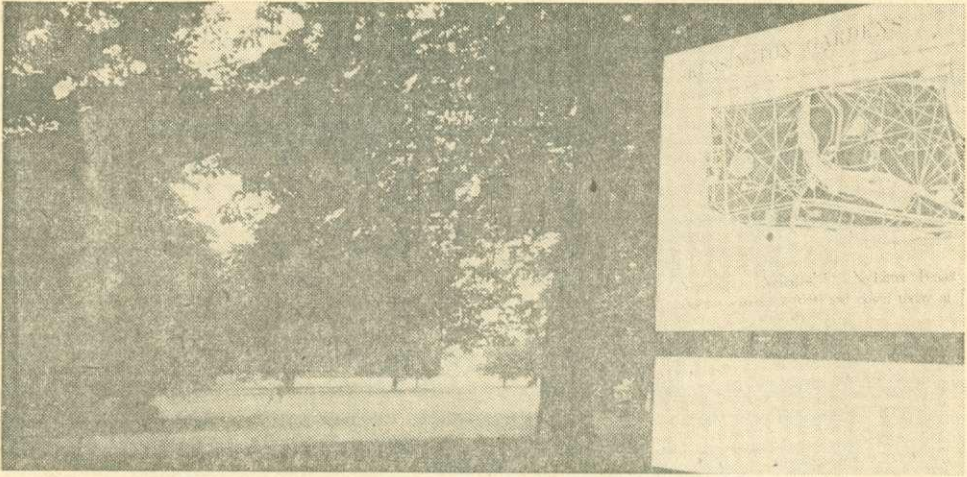
SZEMERÉDY MIKLÓS

1977 szeptemberében Londonban töltöttem egy hetet turistaként. Ez idő alatt alkalmam volt a világ harmadik legnagyobb városának a kultúrtörténeti műemlékei mellett néhány csodálatos parkját is megtekinteni. A turisták képzeletében London úgy jelenik meg, mint a füst és korom által belepelt, sötét tónusú, egyhangú épületek, az állandó eső és köd birodalma. S mint minden „képzelet”, ez is túlzásokkal terhelt. A felületes szemlélő Londont gyakran csak egyforma vöröstéglás házsorok együttesének látja, jóllehet éppen ennek a beépítési módnak köszönhető a város egyéni bája, sajátos arculata. S ha jobban megfigyeljük a monoton utcasarokat; kiderül, hogy minden utca, minden épület más és más. A város épületeinek látszólagos egyhangúságát a II. világháború által ütött sebek helyén épült felhőkarcolókkal igyekeztek megtörni.

London a köztudatban nem tartozik a szép városok közé. A múlt század irodalma joggal minősítette kormos, piszkos, ködös kikötő- és gyárvárosnak. A zsúfolt beépítésű város ipari üzemeinek és lakóházainak a füstje a gyakori köddel keveredve korábban sűrű füstködöt, „smog”-ot alkotott. Ez nehezítette a közlekedést és ártalmas volt az egészségre. A hatalmas kiterjedésű elővárosokkal 11 500 km²-es és 12,6 millió lakosú város nagy erőfeszítéseket tett annak érdekében, hogy lakói tisztább levegőt kapjanak. A lakóépületeket gázfűtésre állították át, míg a füstöt kibocsátó üzemeket korszerűsítésre kötelezték. Az intézkedések eredményeként London levegője megtisztult.

London legkellemesebb színfoltja — amely egyedülállóvá teszi az európai városok között — a színes parkok és a gondozott zöldfelületek sokasága. Kevés olyan város van Európában, ahol a parkokban füre lépni szabad. Minden taposás ellenére mindig üde zöld pázsit fogadja a pihenni, sétálni, vagy sportolni vágyó látogatókat. Természetesen ebben közrejátszik Nagy-Britannia természeti adottsága is. Óceáni éghajlatának a hűvös nyár és az enyhe tél a meghatározója. A hőmérséklet az azonos szélességi fokon elhelyezkedő földrészek hőmérsékletéhez viszonyítva nyáron 2 C°-kal hűvösebb. Az enyhe tél jellemzője a 4 C°-os átlagos középhőmérsékletű január. Ez teszi lehetővé, hogy a babér, a mirtusz és az agave szabadban is áttelel.

A csapadék az ország déli feléről — észak felé haladva 600 mm-ről 3000 mm-re nő. A bőséges csapadék, a sok folyó, csatorna és a tenger közelsége eredményezi, hogy a levegő páratartalma rendkívül magas. Gyakori a köd és kevés a napsütés. Ezért a szigetországban a szőlő egyáltalában nem érik be. Növényzete zónálisan változik. Északon fenyő- és nyír-, délen bükk- és kőriserdők borítják. Erdőben Európa egyik legszegényebb országa. Erdősültsége 5,5⁰/₀. A XI. században e földterület nagy részét erdő borította. A hajóépítéshez szükséges faanyag kitermelése azonban felemésztette az erdőket. Helyüket zöldellő rétek foglalták el.



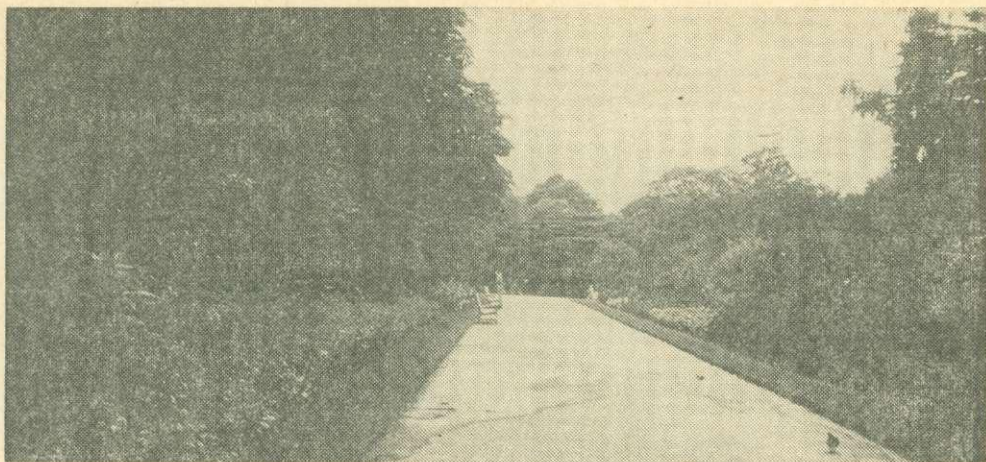
A Kensington Gardens bejárata a térképpel

London ismert és nagykiterjedésű parkjai mellett nagy gondot fordítanak a város tereinek parkosítására is. A nagy épülettömbök közti szabad területeket üde, szemet pihentető zöld területekké varázsolják. Területileg legnagyobb parkja a *Regent's Park* (Régens park), mely jelenlegi arculatát 1812—26 között kapta. Az itt-ott behorpadt kör alakú park 190 ha kiterjedésű. Peremén a *Outer Circle* (Külső Kör) nevű körút húzódik. Belsejében pedig a *John Nash* városrendező építész rajzlapján körzővel megformált — *Inner Circle* (Belső kör) ívén közelíthető meg. Mindkét körúton gépkocsival is szabad közlekedni 32 km/óra maximális sebességgel. A gépkocsikat az igen széles körúton kell hagyni, és a parkba bejutni csak a vaskerítéssel körülvett, igen ritkán elhelyezett, kovacsoltvas kapun keresztül lehet. A parkok nyitvatartási ideje évszakonként változik, de szürkületkor — tehát sötétedés előtt — mindig bezárják azokat. A park ékessége az a sokágú kis patak, amelyen *Nash* a csónakázó tavak egész rendszerét alakította ki. Külön van vitorlázó, csónakázó tó is, helyszínen bérelhető csónakokkal. A tavon a szelídített vízimadarak háborítatlanul úszkálnak a csónakázók között. A patak fölött átívelő vasbetonhidak merevségét virággal és futó növényekkel igyekeztek feloldani.

A belső körön belül helyezkedik el a *Queen Mary's Garden* (Mary királyné kertje), amely 1839-től kezdődően a Királyi Botanikus Társaság zárt füvészkertje volt, s csak 1932-ben nyitották meg azt a nagyközönség előtt. A kert egy része nyírott növényeivel francia kert benyomását őrzi. Találhatunk itt ezer színben pompázó rózsakertet és arborétumszerű gyűjteményes kertet is.

A sportolási lehetőség biztosítása végett a parkban a golf- és teniszpályák egész sorát építették ki.

A *Green Park* (Zöld park) a nagy londoni parkok között a legkisebb. Területe 21 ha. Egyetlen olyan zöldterület, ahol nem vezették be mesterségesen a vizet és nem használták ki a vízfelületek vonzerejét. Kisebb vonzerejét az adja, hogy a többi parkhoz viszonyítva nem olyan ápoltság és inkább vadregényes. Dimbesdombos felülete miatt természetes erdőkhöz hasonlít legjobban. A *Green Park* összefügg a *Palace Gardens*-sel (Palota kertekkel). Ez a zöldterület magába foglalja a *Buckingham Palotát*, mely 1837 óta a királyi palota szerepét tölti be. A palota előtt kerül sor naponta a királyi testőrség nagy attrakció számba menő



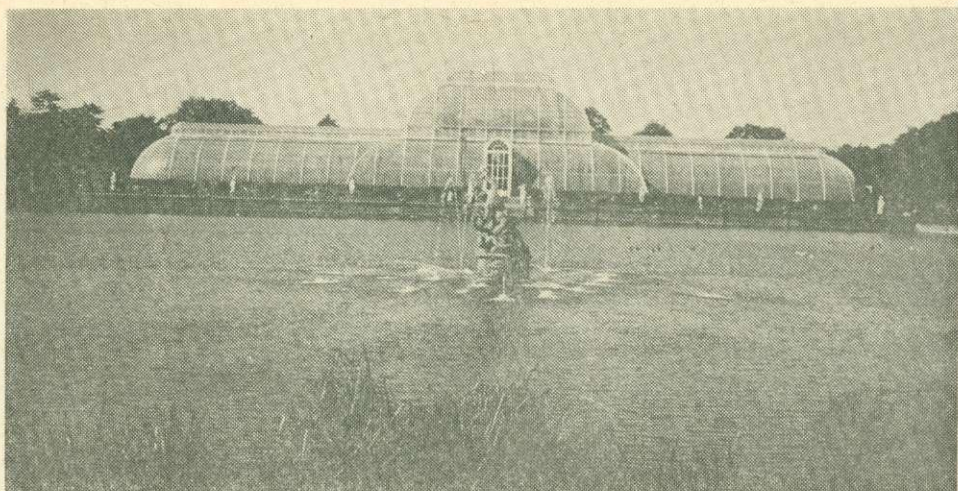
Sétaút a Kensington Gardensben

örsváltási ceremóniájára is. Természetesen ez a park is kerítéssel van körülvéve.

A *St. James's Park* (Szt. Jakab park.) 34,5 ha-os, festői szépségű, London legszébb parkja nevét érdemelte ki. Kialakítását még VIII. Henrik kezdte el, majd II. Károly Párizsból állítólag *Le Notre-t* a versaillesi királyi kertek építőművészt bízta meg ennek felépítésével. A kert végleges formáját John Nash 1827—29 között alakította ki. A művész a tavakat mint gyöngyszemeket illesztette a parkba. A kacsák szigetén a vízmadarak rezervátumát rendezték be, ahol még a fehér pelikán is megtalálható. Ez a park a csend és a nyugalom megtestesítője, ahonnan még a sportot is száműzték. A tóban fürödni, csónakázni, labdázni és — mint minden parkban — a táskarádiót is tilos hallgatni. Bekerített területén padokon és tetszés szerinti helyeken felállítható nyugágyakon pihennek a csendre és nyugalomra vágyó emberek.

A *Hyde Park* területe 158 ha. Nevét egykori tulajdonosáról (*Hyde* uradalmáról) kapta. Később a westminsteri apátság tulajdonába került. 1534-ben VIII. Henrik az egyházi javakat kisajátító törvényével királyi parkká minősítette az akkori mezőt, és kerítéssel vette körül. A későbbi uralkodók saját szenvedélyük kielégítésére használják a parkot. I. Erzsébet szarvas és őzvadászatokot, I. Károly lóversenyeket rendeztetett itt. II. György felesége *Karolin*, az azóta „Serpentin” néven közismertté vált mesterséges tavat 1730-ban varázsolja ide. Északi partján levő csónakházaiban csónak bérelhető. Déli partján az elkerített Lido — London legkellemesebb szabadteri strandfürdője — télen-nyáron nyitva van a nagyközönség számára. A „Serpentin”-ben horgászni is lehet.

A park különleges légkörét nemcsak nagysága, hatalmas koronájú fáí, több stadiont kitevő nagyságú gyepszőnyege adja, hanem atmoszféra-teremtő alkotóeleme a politikum is. 1648-ban a polgári forradalom alatt itt ütött tábornok a hadsereg *Robert Lillburne* vezette balszárnya, amely radikálisabb reformokat követelt *Cromwelltől*. 1871-ben a Párizsi kommünt 30 000 tüntető üdvözölte a Hyde Parkban. E zöldterület még ma is minden londoni sztrájkgyűlés színtere. Itt ünneplik meg május elsejét. Fűbe heveredve piknikelnek, futballoznak, tollaslabdázhatnak, csónakáznak, vagy nyugágyban napoznak itt a kirándulók. A Band Strand-on, a zenekarok számára létesített fedett dobogón a dalárdák és zenekarok váltják egymást. Márványív bejárata mellett van a „Speakers Cor-



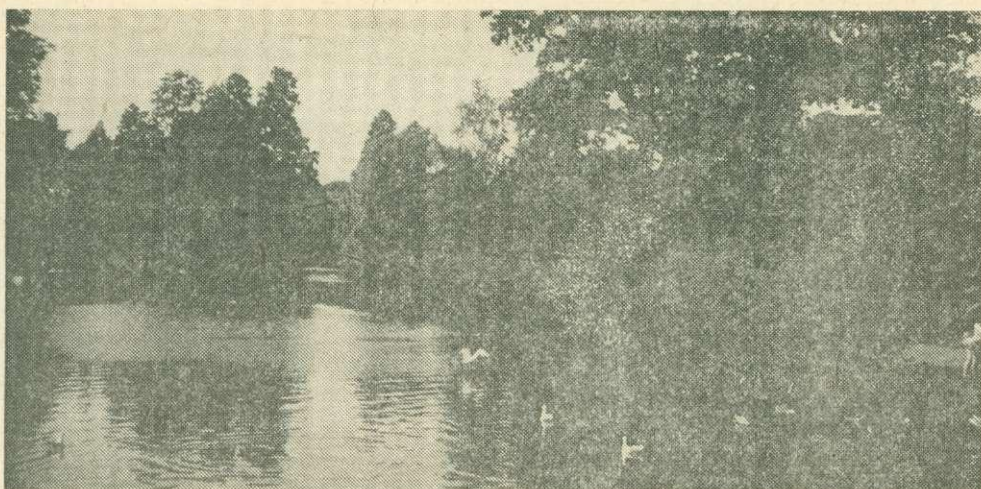
A 20 méteres pálmák otthona a Kew Parkban

ner” a szónokok sarka, ahol ki-ki tetszés szerint fejtheti ki véleményét, vagy vérmérséklete szerint szónokolhat. Nemcsak „fellépő”, hanem hallgatóság is mindig akad. Sör (szeszes ital) csak a nemrégiben épült hatszögletű üvegpavilonban (Perfola Cafeteria) kapható. A Hyde Park jellegzetessége, hogy akármennyien „szállják is meg”, sohasem érezzük zsúfoltnak. Hatalmas területén mindig maradnak magányos rétek, szabad padok. A parkot feltáró utakon itt is 32 km/ó sebességgel szabad haladni, vigyázva a sétalovaglókra és a kerékpárosokra.

A *Kensington Gardens* (Kensington kertek) voltaképpen a Hyde Park nyugati fele. A bejáratú kapu mellett található a park térképe.

A közkert jellegű Hyde Park és az „arisztokrata” Kensington Park két külön világ. A Kensington kert elkerítése *Carolin* királyné nevéhez fűződik. Az indoklás pedig az hogy: „A híres, hírhedt álarcos felvonulások, bálók színterére az elegáns maszkák közé nem ritkán álarcos útonállók, rablók, vetkőztetők is keveredtek.” Ezért 1740-ben árok és falrendszer segítségével különítették el a parkot. A Kensington Park rendezettebb és ápoltabb, mint a Hyde Park. Szegélyező útjait évelő virágok díszítik. A sétány végén egy atlanti Cédrus, mint egy élő esernyő. Útjaira gépkocsikat egyáltalán nem engednek be. A parknak ezen a felén a Hyde Parkból átnyúló mesterséges tó a Serpentin nemcsak arculatát, de nevét is megváltoztatja „Hosszú víz” (Long Water). A csónakázók, fürdőzők vidám zsvaja a Kensington kertben elcsendesül, a kert is komorabbá, exkluzívabbá válik. A park árnyas fái alatt teljes csend és nyugalom uralkodik. E zöldterület egy kis kör alakú modellező tóval is kedveskedik látogatóinak, mely a sárkányeregető réttel és a repülőmodellező mezővel a gyerekek paradicsomává vált.

Londoni turistautamon a legnagyobb élményt az a tiszteletet parancsoló környezet adta számomra, melyet a *Kew Park* jelent látogatóinak. A park teljes nevén Royal Botanic Gardens Kew. A Kew-i Királyi Botanikus Kert a világ leghíresebb botanikus kertje. A ma több mint 120 ha-on elterülő kertben 40 000 növény található. A kényesebbeket virágházakban őrzik. Különösen gazdag a palmaházban a trópusi orchidea- és páfránygyűjtemény. A világ legnagyobb, 7 millió darabot számláló botanikai növénygyűjteményét a kert múzeumában



A Kew Park egyik tengerszeme

őrzik. A park alapítója, *Auguszt*a hercegnő 1759-ben 6 ha-on kezdte el a telepítést. A kert 1841. óta állami kezelésben van. A park funkciói mellett, a falai között folyó tudományos kutatóintézeti tevékenység nemzetközileg is elismert. A botanikus kert feladata a tudományos tevékenység mellett a növényfajták azonosítása, információk gyűjtése, magvak és élőnövények szállítása a Brit Nemzetközösség minden részébe. Fontos szerepe volt a gumi és kakaóültetvények fejlesztésében és a növénybetegségek leküzdésében is.

A csodaszép kertben tökéletes pihenést és kikapcsolódást találnak a látogatók. Ez London egyetlen parkja, ahol belépődíjat szednek (fejenként 1 penyt-t kb. 60 fillért). E belépődíjnak inkább eszmei jelentősége van. A bejáratnál tábla található, mely a látogatót arra figyelmezteti, hogy itt a „természet igazi templomába” lép. A rendkívül szép, gondozott környezet figyelmeztetés nélkül is lenyűgözi a látogatót. Egész napos sétám alatt egyetlen eldobott papírt, vagy szemetet nem találtam annak ellenére, hogy a kertnek napközben több ezer látogatója volt. A fűben ebédelő családok a hulladékot mindenütt összecsomagolták és vitték a bármilyen távol eső szemétkosárba. A tisztaság jellemzője volt az a mennyezetig csempézett illemhely, mely patyolat tisztaságú és a kézmosó mellett hófehér törülközőt talál a látogató közönség.

A botanikus kertben több tengerszem biztosítja a változatos környezetet. A kanyargós utakat hatalmas libanoni cédrusok szegélyezik. A bejáratnál kapható ismertető füzet használatával a fán levő betűjel és szám segítségével a botanikus kert fái azonosíthatók (pl. Q16 Quercus Ilex — Magyaltölgy stb.) A felejthetetlen esztétikai élmény mellett a Kew Park tökéletes pihenést és kikapcsolódást biztosít, minden látogatója részére.

Az európai fővárosok sorából Londont az emeli ki, hogy a sűrűn lakott — és a középkor óta beépítési gondokkal küzdő város — minden építkezési láz ellenére is megőrizte parkjait.