

Botos Géza

## ÜDÜLŐERDŐ A DEBRECENI ERDŐSPUSZTÁKON

A világviszonylatban tapasztalható urbanizációs hullám hazánkat, és így Debrecent sem kerülhette el. A város lakóinak száma a századfordulón 60 ezer volt. Az ezredfordulóra pedig el fogja érni a 300 ezret.

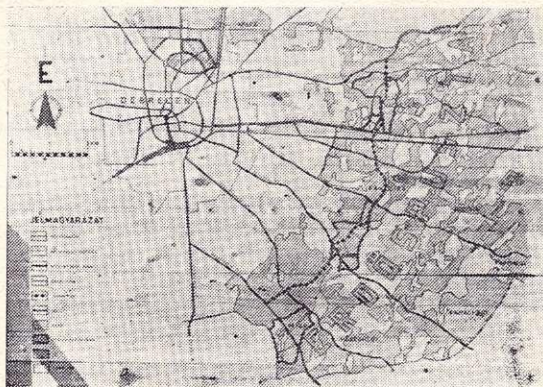
A lakosság számának rohamos növekedésével egyre inkább sürgetővé vált, hogy a kicsinek bizonyult Nagyerdő mellett a pihenési és üdülési igények kielégítésére korszerű üdülőerdőt biztosítsunk.

A Nagyerdő túlszűfolttsága arra ösztönözte a környezetfejlesztéssel foglalkozó helyi erdész szakembereket, hogy megoldást találjanak e kérdésben.

Legcélszerűbbnek bizonyult a várostól keletre elhelyezkedő debreceni erdőspusztá üdülőerdővé történő átalakítása. Az erdőspusztá a nagycserei, a halápi, a fancsikai, a paci és a bánki erdőtesteket foglalja magába (1. kép).

Ezek az erdők az elmúlt században végrehajtott vízrendezés következtében meglehetősen gyenge fatermő-képességű állományokká váltak. Az erdőgazdálkodást negatív irányba befolyásolják.

Az erdőspuszták üdülőerdő átalakítási terv-vázlatát az Országos Erdészeti Egyesület közjóléti szakosztályának patronálásával a helyi szakcsoport fogalmazta meg. E társadalmi szerv kezdeményezésére 1973. április 25-én az MSZMP Hajdú-Bihar Megyei Bizottsága, a Debrecen Megyei Városi Tanács, a Debreceni Állami Erdőrendezőség, a Felsőtiszai Erdő- és Fafeldolgozó Gazdaság, a Tiszántúli Vízügyi Igazgatóság és az OEE debreceni csoportjának képviselőiből alakult bizottság úgy határozott, hogy: „... a jövőben a Nagyerdőt és az Erdőspuszták üdülőerdővé alakítandó mintegy  $\frac{2}{3}$  részét — ... egybe-tartozó jóléti egységként kell kezelni!” 1973 tavaszán a MÉM Erdőrendezési Főosztálya által kiadott „Útmutató” alapján hivatalosan is kezdetét vette Deb-



1. ábra. A sportcentrumban kialakított tájékoztató tábla



2. ábra. Csónakház a csónak-kikötővel

recen város környékén az elsődlegesen szociális, üdülési funkciót betöltő erdők távlati tervezése.

A Felsőtisza Erdő- és Fafeldolgozó Gazdaság (FEFAG) 1974 februárjára elkészítette a „Debreceni Erdőpuszták Parkerdő-fejlesztési Tervét” a Debreceni Állami Erdőrendezőszékhely történetét koordinálás után. E terv tartalmazza az Erdőpuszták összes közjóléti fejlesztési elképzelését az erdészeti beruházásokra vonatkozóan. A tervet a MÉM erdőrendezési főosztálya 1974 áprilisában jóváhagyta. Ezután a Városi Tanács a munkák kivitelezéséhez hozzájárult. Későbbiekben a tervezésbe bekapcsolódott az ÁEMI balatonfüredi fásítástervező osztálya és a Debreceni Tervező Vállalat is.

A fejlesztési terv előírásai szerint Debrecen városának az ezredfordulóra — a 300 ezres lélekszámát figyelembe véve — 930 ha a pihenőerdő szükséglete, 11 250 ha a séta- és kirándulóerdő igénye. Ezt a debreceni Nagyerdő, a nagycseréi, a halápi és a bánki erdők biztosítani tudják megfelelő átalakításuk után.

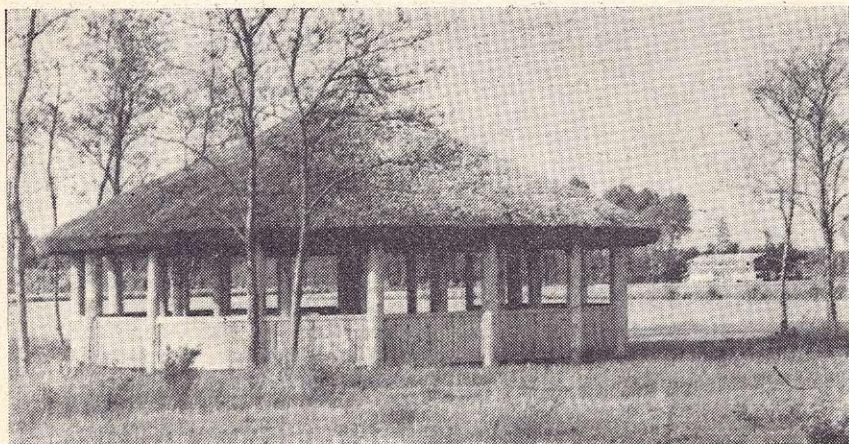
A komplex fejlesztési terv legfontosabb előírásai az állomány szerkezet-átalakításokra, az út-stabilizálásokra és a vízrendezési munkákra vonatkoznak, de tartalmazzák a járulékos műszaki beruházásokat is a következő 25 évre.

A vízrendezési munkák tervezését és kivitelezését a Tiszántúli Vízügyi Igazgatóság (TIVIZIG) készségesen vállalta. Az Erdőpuszta területét magába foglaló Katiéri-vízgyűjtő környezetfejlesztési munkáit a Kálló—Alsónyírvíz belvízrendszere terve irányozza elő. A terv abból indul ki, hogy e területekre a hiányos vízkészlet és az arid jelleg fokozódása jellemző. A kedvezőtlen vízháztartási folyamat megállítására, illetve elhárítása érdekében az elkészült terv tavak és tározók létesítését irányozza elő.

Az Erdőpuszta déli részén a Hosszúpályi és Monostorpályi utak környékén jóléti törendszert létesült mintegy 55 ha vízfelülettel.

Ide tartozik a TIVIZIG kivitelezésében 1974-ben megépült 16 ha-os vekericsónakázótó, a Mikepércs határában megépítendő 10—15 ha-os sport-tó és a mézeshegyi — összesen 30 ha-os — horgásztó.

Az Erdőpuszta középső részén — a Létai út és a Nyírbrányi műút közötti szakaszon öt tározó-tó van tervbevéve; összesen 230 ha vízfelülettel. Ezekből



3. ábra. Majáliszház a szigeten

1975-ben kettő már megvalósult, három tározó építése pedig ez évre van ütemezve.

Az Erdőpuszták vízrendezéssel kiegészített Parkerdő Fejlesztési Terve három központú — egymástól eltérő funkciójú — pihenőerdő kialakítását irányozza elő. Ezek a következők: Nagycsere (180 ha), Bánk—Fancsika (170 ha) és a Bánk—Vekeri centrum (170 ha).

Ahhoz, hogy a többközpontú üdülőerdő a városi lakosság számára elérhető legyen, szükséges a Debrecenből sugár irányba kiinduló közutak feltáró körúttal történő összekötése. Ez 13 km hosszú műút lesz. Ebből eddig 4,3 km-es szakasz készült el. A további kiépítés 1976—77-re van előirányozva. A városból kijövő utak és a feltáró út kereszteződéseiben autós-pihenők és parkolók lesznek. A közúton történő megközelítés mellett feltétlen fontosnak tartja a terv az ún. „Zsuzsi”-kisvasút úttörő-vasútként történő fenntartását.

Az egyes centrumokban létesítendő beruházások felsorolása előtt szükségesnek tartom az erdők állományszerkezetének ismertetését.

Jelenleg az Erdőpuszták tervezett üdülőerdő területén pihenésre alkalmatlan fafajt jelent az 58% akác és a 9% nemesnyár. Ezért a fejlesztési terv legfontosabb fafajpolitikai célkitűzése 4127 ha akácerdő és 873 ha nemesnyár állomány — ezredfordulóra történő — átalakítása a termőhelyi adottságoknak megfelelően. A jobb termőhelyeken kocsányos- és vöröstölgygel; ahol pedig ez nem lehetséges — a száraz vízgazdálkodási viszonyok között —, fenyőféllel, erdei-, fekete- és simafenyővel.

A vízállásos részeken pedig hazainyáras—füzes erdőtípusokkal kívánjuk az átalakításokat elvégezni. A kiépítendő feltáróút mentén ezeket a munkákat a FEFAG már elkezdte.

Az átalakítási terveknek megfelelően 200 ha éves véghasználati munkát kell elvégeznie a kivitelezőnek. Az előírt tisztítási munkáknál a kocsányostölgy növekedését kell elősegíteni, megkímélve azokat az elegyfajtákat, melyek a jóléti erdőben előtérbe helyezendők. Ezek: a fehéرنyár, a hárs, a nyír, a madár-cseresznye, a vadkörte és az éger. A tisztítások során kell kialakítani a „pokrócos-üdülés”-re alkalmas tisztásokat is, melyeknek előirányzott összterülete

188 ha. Ugyancsak szem előtt kell tartani a feltáró- és kirándulóutak mentén a fajafajbéli változatosság biztosítását is.

Az üdülőcentrumok terve a következő: az északi részen — a népszerű „Zsuzsi” erdei vasúttal és műúttal megközelíthető Csere-erdőben szórakoztató központ létesítését tervezzük.

Épül itt 200 fős szabadtéri színpad és erdei mozi, nagyobb vendéglátó egység kerthelyiséggel, vidámpark szórakoztató játékokkal, 500 fős nyári napközis tábor és majális-erdő, autós-parkoló, vasúti menedékház, erdei játszótér, erdei tornapálya, valamint terepmotor- (motocross)-pálya.

Itt alakítjuk ki a hátizsákos turista-központot is a centrumtól valamivel távolabb levő iskola és meglévő tanyák „kulcsos-házzá” történő átalakításával.

A köris- és a nyírláp rekonstrukcióval természetvédelmi területet létesítünk.

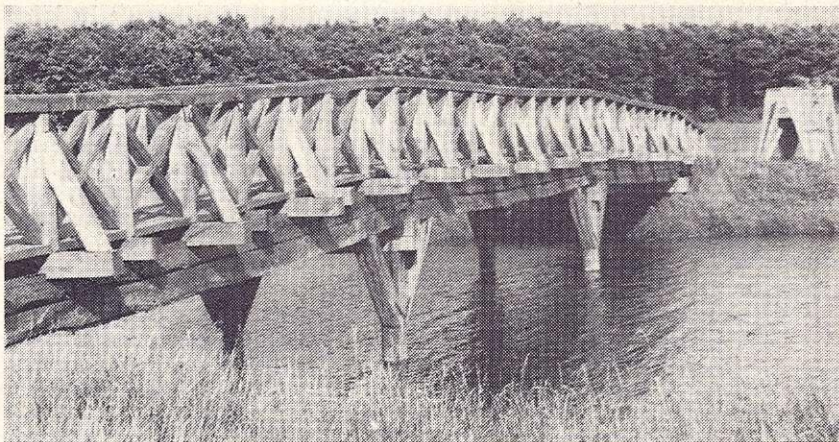
Az északi centrum a zajos-szórakozók befogadására szolgál.

A Bánk—Fáncsika — középső — centrum kialakítása ismeretterjesztő céllal van tervbevéve. Ez a Diószegi út mentén épül, a várostól 7,5 km távolságra. Itt 100 ha-os — korábban mezőgazdasági művelés alatt álló — területen létesül a debreceni „Új-füvészkert”. Tervezzük faállományismertető területet, kutatóházat, bemutató előadótermet és tájmúzeumot. A bemutató terebben megtekinthető lesz — írásos és fotóanyagok felhasználásával — az Erdőpuszták és a Debrecen környéki erdők erdészettörténeti múltja, ezek jellegzetes növény- és állatvilága. A „Füvészkert”-hez kapcsolódik majd a 100 ha-os vadaskert, ahol az Alföld állatvilága tekinthető meg sétautak mentén. Igény esetén későbbiekben ide kitelepszíthető a jelenleg is szűkös helyen működő Debreceni Állatkert.

Ide tartozik még a Létai út mentén megvalósuló víztározó rendszer, ahol az egyik tavat a közületek horgászatra vehetik igénybe.

A legdélibb részen — a Bánk—Vekeri — sportcentrum kialakításához már rendelkezésre áll a DTV által 1975-ben elkészített részletes rendezési terv, melynek fontosabb beruházási előirányzatai a következők:

A már megvalósult 16 ha-os csónakázótó, s ezzel párhuzamosan — a mikepércsi határban tervezett kajak-kenu pálya 10—15 ha területtel. Megépült a csónakház, a majálisház, a gyalogos-híd, valamint a szánkópálya (2., 3., 4. kép).



4. ábra. A szigetre vezető gyaloghíd

Tervezett a teher-híd, a lovasistálló és lovas-fogadó, az erdészeti kezelő-ház, a camping- és az úttörő-tábor, az erdei-szálló és étterem, valamint egy alkotó-ház.

Fentiekén kívül a gépkocsi- és autóbusz-parkolók kiépítése, kutak fúrása, lovagló- és turista-utak kialakítása és az erdei kilátók megépítése érdemel említést a komplex rendezési tervből.

Emellett mindhárom központban, a járulékos erdészeti-üdültetési beruházások is ütemezve vannak 25 éves előirányzattal.

A debreceni Erdőpuszták komplex közjóléti-fejlesztésére a beruházási terv összesítésben közelítőleg 250 millió forintot irányoz elő. A hitelforrások: a MEM célcsoportos állami támogatása, a Városi Tanács célhitele és a TIVIZIG vízrendezési kerete mellett az egyes vállalatok és közintézmények részéről későbbiekben vállalt fejlesztési részesedések.

A korábban említett IV. ötéves tervi megvalósulásokon kívül a FEFAG megkezdte az állományátalakítási munkálatokat, az erdei berendezések kihelyezését és a Fűvészkert telepítését.

Számos debreceni vállalat nagy segítőkészséggel csatlakozott a környezetfejlesztési munkákhoz.

A tervek eredményes végrehajtásához rendkívül széles körű koordináltságra van szükség a továbbiakban is a munkában résztvevő különböző szakhatóságok, állami és társadalmi szervek között. Az összehangolást Debrecen Város Tanácsa látja el.

A helyesen szervezett, átgondolt kivitelezési munka pedig lehetővé teszi majd, hogy városunk lakói az ezredfordulóra minden tekintetben korszerű üdülőerdőt használhassanak aktív pihenési és üdülési igényeik kielégítésére.



**Védett természeti értékeink** címmel adta ki 1976-ban a Mezőgazdasági Kiadó *Kopasz Margit* szerkesztésében, 264 oldalon (40 Ft) 13 író leírását a nemzeti parkjainkról, tájvédelmi körzeteinkről, megyei csoportosításban az országos jelentőségű természetvédelmi területeinkről. A helyi jelentőségű, természetvédezt területekre csak rövid utalást olvashattunk földtani, víztani, növénytani, állattani, tájképi és kultúrtörténeti jelentőségük szerint. Nem tudjuk meg tehát, hogy melyek és mik azok, hol vannak és miért részesültek védelemben. Hiányzik egy áttekinthető térkép, esetleg abban a formában, ahogyan az *Kenyeres-Tildy* 1960-ban megjelent, „Védett természeti ritkaságaink” című könyvében a 226. oldalt követően megtekinthető.

Rövid bevezetőben ismerjük meg Földünk természetvédezt területeit, az itthoniak kezelőszerveit, látogatásának a lehetőségeit, a honi természetvédelem fontosabb jogszabályait, védett területeink többféle szempontból csoportosított, területi adatait, a természetvédelem távlati elképzeléseit.