

Mátrabérci Sándor

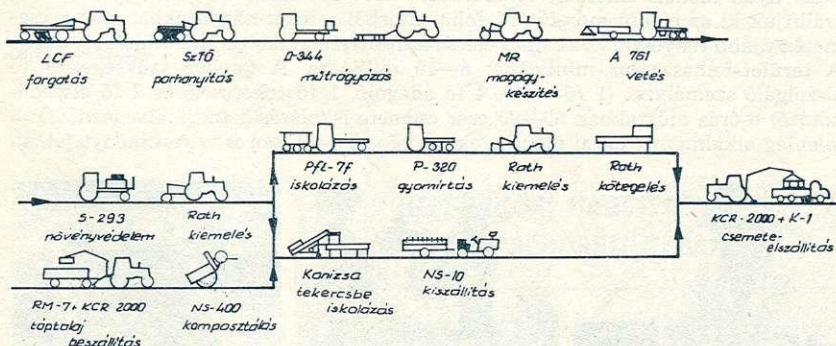
A KANIZSA-ISKOLÁZÓGÉP

Zalai Erdő- és Fafeldolgozó Gazdaság erdőfelújítási kötelezettségében jelentős hányadot képvisel az erdei- és lucfenyő. Ennek egyenes következménye, hogy a fenyő szaporítóanyag termelés komoly feladatot jelent csemetetermelésünkben. A csemetetermelésre irányuló racionalizálás jegyében hoztuk létre bajcsai csemetekertünket és az 1. ábra szerinti erdőfenyő szaporítóanyagtermelő-erdőfelújító géprendszert alakítottunk ki.

A géprendszernek szaporítóanyagtermelő „alsó ága” az egyéves magágyi csemeték kiemelásával indul és az erdőítésre alkalmas csemeték felterheléséig tart. Meg kell jegyezni, hogy az egyéves erdőfenyő csemetét igen jó terület-hasznosítással termeljük meg. Ezt teszi lehetővé az RS-09/124 traktor vetőgépné (A-761) némi átalakítása, amelynek révén egy menetben 11,10 cm-es sortávolsággal vetünk és takarunk. Az ilyen módon nevelt csemetét egyéves korában kiemeljük és a Nisula módszer szerint iskolázzuk a nálunk kialakított

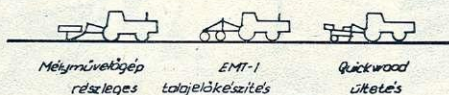
SZAPORÍTÓANYAG TERMELES

/szabadföldi, intenzív/



ERDŐ FELÚJÍTÁS

/extenzív/



1. ábra. Erdőfenyő szaporítóanyag termelés és erdőfelújítás géprendszere



2. ábra. A tekercselőgép



3. ábra. Az adagolótorony és a munkaasztal

tekercsbe-iskolázó géppel (2. ábra). A tekercselőgép részegységei a következők: felhordó-szalag, adagoló-torony, munkaasztal.

A felhordó-szalag feladata a táptalajnak az adagolótoronyba történő továbbítása. Az egyenletes terítést etetőgaratjának résszabályozója segítségével segítjük elő az első fázisban.

Az adagoló-torony teríti a talajt az alatta elhaladó fólia szalagra. Meghajtott adagoló-hengerek adnak egyenletes terítést és a toronyhoz kapcsolt újabb henger tömöríti a terített táptalajt.

A munkaasztal vízszintes, hajtott gumiheveder. Itt a hevederen bejelölt osztástávolságra történik a csemeték elhelyezése két oldalról, gyökérrel szemben (3. ábra). Ezt a műveletet 2—2 ügyes kezű nődolgozó végzi, kiknek még arra is marad idejük, hogy „menet közben” szakaszolják a végtelen fólia szalagot. A munkaasztal végén a szakaszolt, csemetékkel berakott talajpaplan borítású fólia szalagot a „tekercselő” dolgozó göngyölti (4. ábra), majd átadja kötözésre. Az átkötött tekercseket középen kettévágják (5. ábra).

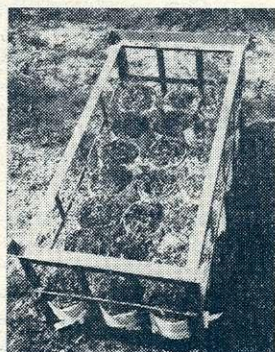
Az ilyen módon elkészült tekercseket T4K—14 traktor vontatta pótkocsival szállítjuk ki az elektromos fűtésű fólia sátorból a tekercságyásokba, ahol a csemeték újabb tenyészidőszak után elérik erdősítésre alkalmas méretüket (7. ábra). A terület-felhasználás minimális: 6—10 millió/ha. A géphez szükséges 8 fő kiszolgáló személyzet (1 fő etető, 4 fő adagoló, 1 fő tekercselő és 2 fő elszedő-kötöző) 8 órás műszakban 60—90 ezer csemete iskolázását tudja elvégezni. Ez a jelenleg alkalmazott hazai módszerekhez képest 4—6-szoros teljesítményt jelent.



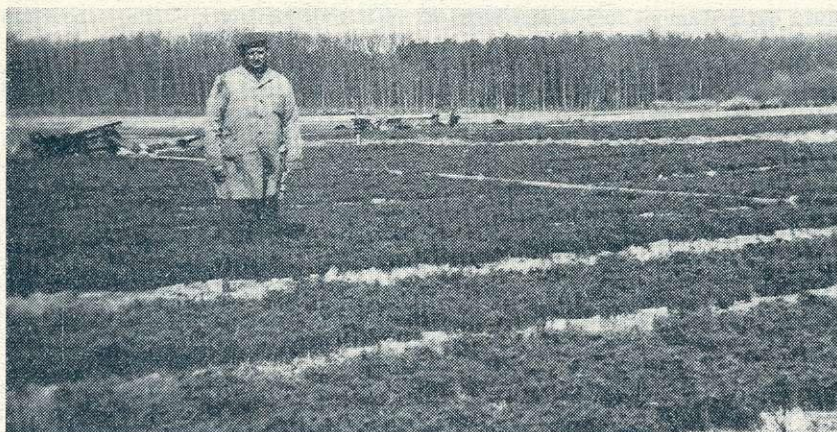
4. ábra. A tekercselés



5. ábra. A kész tekercs



6. ábra. A konténer



7. ábra. A bajcsai csemetekert iskolázótekercs ágyai

A tekercsbe iskolázott csemeték elszállítását a darabtömeg törvény figyelembevételével K—1 típusú konténerrel (6. ábra) kívánjuk megoldani. Egynek felterhelését a csemetekertben rendelkezésre álló KCR—2000 típusú, MTZ—50 traktorra szerelt hidraulikus daruval végezhetjük (egy konténerben 21 tekercs azaz 1100 darab csemete szállítható).

Tekercselőgéppünkkel az elmúlt télen mintegy másfél millió fenyő- és százezer bükkcsemetét iskoláztunk.

Bizunk abban, hogy iskolázógépünket a társ gazdaságok is kedvezően fogadják és sorozatgyártásunkkal hozzá tudunk járulni a sok élőmunkát igénylő művellet gépesítéséhez.

634.0.972.2+232.314

Jankó József

NEMZETKÖZI MAGCSERE AZ ERTI KÁMONI ARBORÉTUMÁBAN

Az Erdészeti Tudományos Intézet 1950-ben kapcsolódott be a nemzetközi magcserebe. Különböző nehézségek miatt azonban a cserekapcsolatok rövid időn belül megszakadtak. A következő években az ERTI-nek önálló kiadványa nem lévén, a Kámoni Arborétum maganyaga az ELTE Botanikus Kertjének jegyzékében szerepelt.

1960-ban Ráckeven az ERTI ismét megkezdte az *Index Seminum* kibocsátását. A maggyűjtésbe bekapcsolódtak kívülállók is, így több arborétum anyaga kerülhetett a magjegyzékbe. Már ekkor is mind a mag mennyisége, mind a fajösszetétel szerint a Kámoni Arborétum képezte a felajánlott csereanyag zömét. 1966-ban az *Index* bonyolítását az ERTI sárvári kísérleti állomása vette át.