

„Erzsébet Királyné emlékfái“ a selmeczbányai m. kir. erdőakadémia tanterdejében.

Irta: *Tomasovszky Imre*, m. kir. erdőakadémiai tanársegéd.

Hazánk történelme gyászlapon jegyzi fel a mult év őszéről, hogy akkor ragadta el a mi felséges Királynénkat a kegyetlen halál tőlünk . . . Gyászba borult erre a magyar nemzet . . .

Az országos gyász a lehető legkülönbözőbb alakban nyert kifejezést.

A földmivelésügyi m. kir. minister ur, dr. *Darányi* Ignác, ez alkalommal arra kérte lelkes felhívásában a nagyközönséget, hogy a dicsőült Erzsébet Királyné Ö Felsege emlékének megörökítése czéljából «*Erzsébet-ligeteket, parkokat*» létesítsen; ültessen el hosszú életü fákat s nevezze el azokat «*Erzsébet Királyné fái*»-nak.

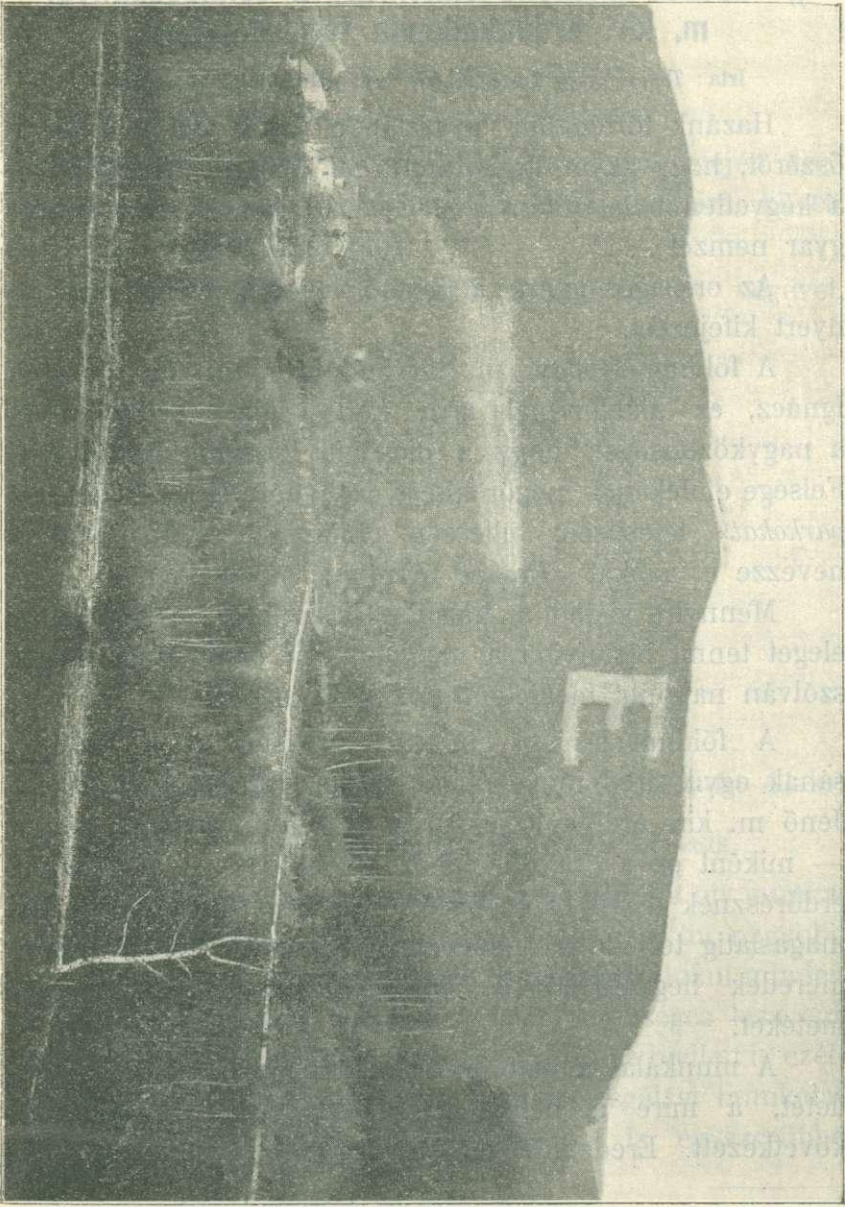
Mennyire sietett a hazafias közönség e felhívásnak eleget tenni, bizonyítja a napilapoknak erről szóló s ugyszólván naponta megjelenő sok közleménye.

A földmivelésügyi m. kir. minister ur e felhívásának egyik eredménye akadémiánknál az lett, hogy *Vadas* Jenő m. kir. erdőtanácsos s az «Erdőműveléstan» tanára — miként ez a csatolt képből kivehető *) — a kis-iblyei erdőrésznek egyik kimagasló, a Szécsi-tótól a Bethlenmagaslatig terjedő s Selmeczbánya várossal szemközt levő meredek hegyoldalán **E** betű alakjában ültettetett csemetéket.

A munkálat a betű határainak kitűzésével vette kezdetét, a mire a belső szegélypontoknak megjelölése következett. Eredetileg tervbe az volt véve, hogy — a

*) A mellékelt 2 képet *Szoboda* Zenó tanársegéd társam volt szives elkészíteni.

„Ersöhnt Királyné emléktárá a szalmacipővel”



1. ábra.

*) A mellékelt 2 képet Szaboda Zsuzsanna tanárasszony látnam volt szives
 előfizetni.



2. ábra.

Közelebbi megálló innép volt ez! Az előző látnak
 ur lékes ezarvában emlekezett meg a földönny nagy

mint azt az **E** betű szabályos alakja is megkívánta volna — a betű szárai derékszög alatt kapcsoltassanak a főszárhoz. Minthogy azonban az így kitüzött alak az említett hegyoldal terepviszonyai miatt a környékről ferdének látszott volna, ezért, hogy a betű ily módon való eltorzítása kikerülve legyen, a fentebbi tervtől eltérőleg a mellék-szárak 99° szöggel tüzetek ki a főszárra. Az így nyert alak a környék bármely pontjáról szabályos **E**-t tár elénk.

A fényképen az **E** betű szárai azért látszanak vékonyaknak, mivel a készítendő kép álláspontját úgy választottuk meg, hogy a szemlélő rajta *Kisiblyét* felfedezhesse s erről tudja magát tájékozni az **E** betű fekvését illetőleg.

A kitüzött alak által elfoglalt helyen levő satnya növésű lomblevelű fák kivágatása s azok kihordása után az ültetéssel nyert befejezést a munkálat. Az ültetés április hó második felében 2—3 éves, $\frac{2}{3}$ -részben *luczfenyő* és $\frac{1}{3}$ -részben *vörösfenyő*-csemetékkel történt. A *vörösfenyő* és részben a *luczfenyő* is jelenleg *átmeneti fafaj* gyanánt, *védőállabként* szerepel, mely alá *jegenyefenyő* és *tiszafa* fog telepíttetni. Később, a mikor e csemeték megerősödnek s kellő nagyságot érnek el, a vörösfenyő egészen, a luczfenyő pedig részben kivágatják s a dicsőült nagy Királyné nevének kezdőbetűje, a hosszú életű jegenyefenyő és tiszafa sötét koronájú törzseivel, a világos-zöld színű lomberdő közül mindig élesen fog kiválni.

A betű alsó szárának ültetése csak április hó 27.-én fejeztetett be, mikor is *Vadas* tanár ur, az «Erdőművelés-tan»-t hallgató II. éves erdészekkel foganatosította azt.

Kegyeletes, megható ünnep volt ez! Az előadó tanár ur lelkes szavakban emlékezett meg a boldogult nagy

Királynéről s elmondotta, hogy minő alakokban nyilatkozott meg nemcsak hazánkban országszerte, de a külföldön is a részvét a dicsőült Királyné irányában. Mi is tehát a kegyeletes megemlékezést teljesítjük, mikor a dicsőült Királyné emlékére létesített **E** betűben a csemetéket elültetjük. Ezek lesznek *«Erzsébet Királyné emlékfái»*. Ezek lesznek hivatva arra, hogy a nagy Királyné emlékét hirdessék Selmezbánya városának és környékének . . .

Mélyen meghatva fogott erre minden jelenlevő hallgató pár csemetét a kezébe s ültette azokat el. És ez annál nevezetesebb marad mindannyiukra nézve, mivel *ez volt első gyakorlati ténykedésük az erdőművelés terén.*

Az **E** betű hossza — a lejt irányában mérve — 115 m., legfelső és alsó szárai 55 m. és középső szára 25 m. hosszúságú. A betű minden bordája 15 m. széles.

Boldogult Nagyasszonyunk dicső nevének kezdőbetűje már most is megkapó módon köti le a Garam-Berzenczéről Selmezbányára utazók figyelmét, valamint azokét is, a kik az ültetvényt Selmezbánya város magasabb pontjairól, pl. a szélaknai, györgytárai utakról, Leányvárról, Kalváriáról, Paradicsom-hegyről, Tanádról stb., vagy még a várostól távolabb fekvő Szitnyárról is nézik.

De nemcsak az **E** betű létesítésével igyekezett az akadémia a boldogult Királyné Ö Felseége emlékét megörökíteni, hanem az akadémia ez idei igazgatójának, dr. Schwartz Ottó kir. főbányatanácsos urnak indítványára szintén Kisiblyén az *«Erzsébet-liget»* ültetésével is, melynek egyik részletét az *«Erzsébet-forrás»*-sal a második képből láthatni.

Az *«Erzsébet-forrás»* képezi a liget középpontját, a mely körül sokféle, nagy kort elérő, honi s külföldi fafajok

(jegenyefenyő, tiszafa, havasifenyő, vörösfenyő, Wellingtonia gigantea, Taxus erecta, Taxus pyramidalis, Juniperus virginiana, Thuja gigantea, hárs, tölgy stb.) vannak már ültetve.

Egyesületi közlemények.

Az Országos Erdészeti Egyesület 1899. évi június hó 20.-án tartott rendes választmányi ülésének jegyzőkönyve.

Jelen voltak: Báró *Bánffy* Dezső elnök ő exja; *Bedő* Albert alelnök, *Arató* Gyula, *Bartha* Gyula, *Bittner* Gusztáv, *Csupor* István, *Havas* József, *Hirsch* István, *Laitner* Elek, *Lászlóffy* Gábor, *Schmidt* Ferencz, *Scholez* Ottó, *Sóltz* Gyula, *Szönyey* István, *Tomcsányi* Gyula, *Tomcsányi* Gusztáv választmányi tagok, Horváth Sándor titkár, *Levitzky* Albert pénztárnok, *Bodor* Gyula alapító tag.

Eleöd Józsa és Máday Izidor választmányi tagok távollmaradásukat hivatalos elfoglaltságukkal mentették ki.

I. A pénztár állásáról a titkár a következő jelentést terjeszti elő:

Az egyesület bevételei 1899. január 1.-től a mai napig 13,292 frt 81 kr-ra, kiadásai 9,629 frt 17 kr-ra rugtak, a házipénztár készlete tehát 3,663 frt 64 kr.

A kimutatott bevételekből készpénzalapítvány fejében 150 frt, az alapító-tagok magánkötvényeinek értékesztására 554 frt, a Wagner Károly alapítvány javára 112 frt 14 kr és a magyar erdőtisztek árva leányait segélyező alapítvány javára 42 frt 25 kr folyt be. A többi bevételekre tehát 12,434 frt 42 kr esik.

A pénztárban őriztetik továbbá az alapítványi számadásnak 4147 frt 68 kr és a letéti számadásnak 7366 frt pénzkészlete.

Ezek szerint a pénztárban levő készlet a következő:

Pénztári számadás készlete 3663 frt 64 kr.

Alapítványi „ „ 4147 frt 68 kr.

Letéti „ „ 7366 frt — kr.

Összesen --- 15,177 frt 32 kr.