

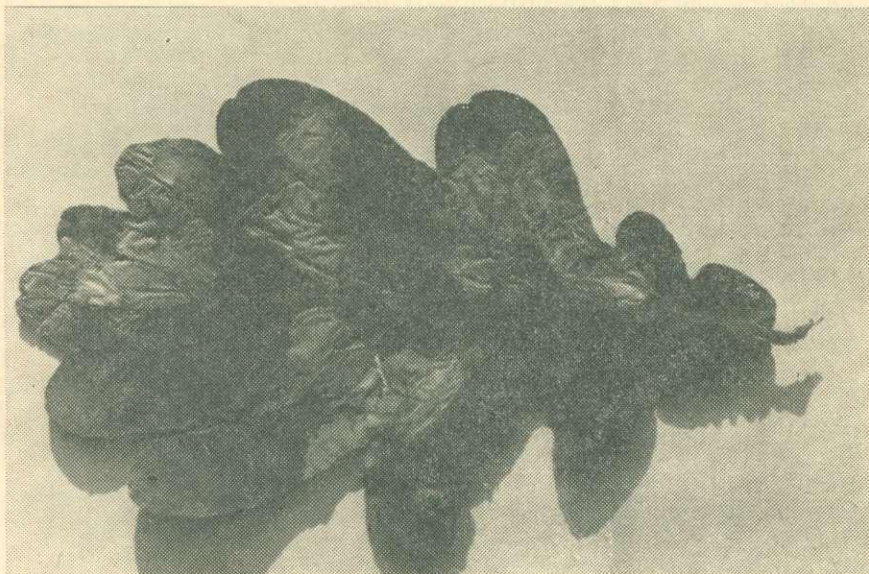
FOLTAKNÁS MOLYOK A BARANYAI TÖLGYESEKBEN

Dr. Szalay László

Ősszel az erdőt járóknak feltűnt, hogy a tölgyfélék leveleit nagy, fehér foltok éktelenítik. Ilyen foltok máskor is voltak a tölgyleveleken, de 1976-ban különösen elszaporodtak, feltűnővé váltak. Erdészek és kirándulók is kérdezték egymástól, hogy mitől keletkeztek ezek a foltok? Mivel az érdeklődés általános volt, de a felvilágosítás nem volt mindig egészen megbízható, szükségesnek látszik, hogy a kérdéssel kissé behatóbban foglalkozzunk.

A tölgylevelek színén látható nagy foltok: aknák. Azt a károsítást, amikor a rovarlárva a levél (ritkábban szár és termés) bőre alá hatolva járatot rág, a növényvédelemben aknázásnak nevezzük. Az aknázás (károsítási mód) eredményét aknának (kárkép) hívjuk. A tölgyfélék levelein sokféle aknázó kártevő él, de nagy, foltoszerű aknát csak egy levéldarázs és egy moly-nemzetség készít. A levéldarázs kártétele közönséges, de nem feltűnően gyakori. Az, ami a feltűnést keltette az úgynevezett foltaknás molyok (*Tischeriidae*) hernyói által készített aknák tömege volt.

A foltaknás molyok közül a leggyakoribb a *Tischeria ekebladella*. Aknája terjedelmes. Valamely kisebb levelet egyetlen akna is teljesen beboríthat. Az akna színe tejfehér.



Kiaknásított tölgylevél

A *Tischeria dodonea* sárgás-barnás foltaknája koncentrikus körökből áll. Az akna az előző fajéhoz képest kisebb.

A *Tischeria decidua* aknája fehéres-barna, vagy szürkés árnyalatú. Jellemző rá, hogy gyűrűzése szabálytalan.

A három faj megegyezik abban, hogy hernyóik az aknán belül egy kerek bábozódási helyen alakulnak át.

A lepkék 8—10 mm-esek, sárgák. A fajokat nem könnyű megkülönböztetni, de ez gyakorlati szempontból nem is fontos. A lényeges kérdés az, hogy mikor mennyi lárva jelenik meg a leveleken. Ha korán sok hernyó kezdi el a lombot rongálását, akkor jelentős mértékben csökkenhet a fa asszimilációs felülete. A későn (június-, júliusban) rajzó lepkék utódai akkor sem okoznak mérhető kárt, ha a számuk nagy.

Felmerült az a kérdés, hogy az egyes tölgyfajokkal szemben hogyan viselkednek a foltaknás molyok? Erre nézve az alábbi vizsgálatok válaszolnak.

Cserkúton 1975. III. 1-én a fiatal tölgyfákon még megmaradó és valamilyen rovar által aknázott leveleken 3 tölgyfajon megszámláltam a *Tischeria ekebladella* aknáit:

Quercus petrae — kocsánytalan tölgy 49 levelén 1 aknája volt,

Quercus pubescens — molyhostölgy 55 levelén nem volt aknája,

Quercus virgiliana — olasz tölgy 25 levelén 2 aknája volt.

Eredmény: a károsító alacsony száma miatt olyan nagy lehet a véletlen szerepe, hogy emiatt a moly táplálék-választására nem lehet következtetni. Kis példányszám mellett szabálytalan a szóródás akkor is, ha egy tölgyfajt vizsgálunk, különböző, de egymáshoz közeleső területeken. Erre példa a pécsi Mecsekben 1975. március 19-én végrehajtott vizsgálatom. István-akna nevű erdőterületen csertölgyön (*Quercus cerris*) 50 aknázott levélen 3 db, Rücker-aknán 60 levélen 2 db, Galamboson 40 levélen 1 db *Tischeria ekebladella* aknát találtam. A tölgyfajokra vonatkozólag egyet azért mégis határozottan megállapíthatunk: a sátoraknás molyok a vöröstölgyet (*Quercus rubra*) eddigi tapasztalataink szerint nem károsítják és nem csúfítják el.

Arra a kérdésre, hogy az utóbbi években miként alakul a *Tischeria* fajok létszáma, álljon itt az utóbbi öt év statisztikája. Nézzük meg, hogy az összes tölgylevélen található aknák hány százalékát okozták foltaknás molyok?

Öt év alatt vizsgált tölgylevél aknák és ezekből a foltaknás molyokra esők

Vizsgálat éve	Vizsgált aknák száma db	Foltaknás molyfajok (<i>Tischeria</i> spp.) aknáinak száma és arányuk az összes tölgyaknázóhoz képest					
		<i>T. ekebladella</i>		<i>T. dodonea</i>		<i>T. decidua</i>	
		db	%	db	%	db	%
1972	391	242	61,89	—	—	—	—
1973	434	263	60,60	—	—	—	—
1974	366	7	1,91	3	0,82	—	—
1975	2435	67	2,75	4	0,16	5	0,21
1976	593	194	32,72	31	5,23	29	4,89