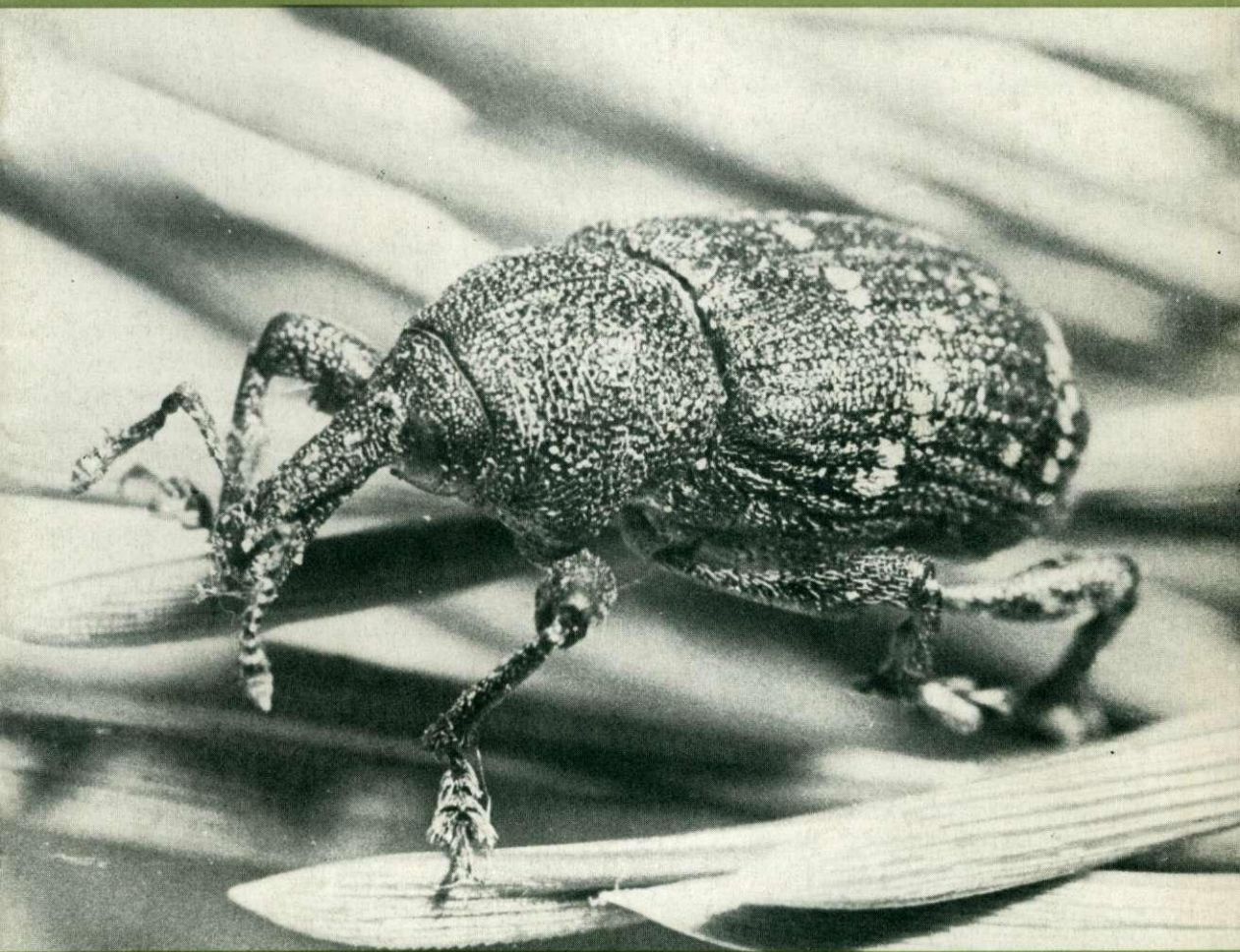


AZ ERDŐ

AZ 1862-BEN ALAPÍTOTT ERDÉSZETI LAPOK 112. ÉVFOLYAMA



1977. JÚLIUS * XXVI. ÉVFOLYAM 7. SZÁM

T A R T A L O M

<i>Gáspár-Hantos Géza:</i> Az 1976. évi fatermesztési és fakitermelési munkák értékelése	289
<i>Kiss Lajos:</i> Az erdészeti szaporítóanyag termelés helyzete, fejlesztési feladatai	300
<i>Dr. Speer Norbert:</i> ERDÉRT faházak a közöstelkes üdülőépítkezésekben	307
<i>Héjja Endre:</i> Fakitermelési módszerváltás az ásothalmi erdőszetben	309
Az erdővédelem az akadémiai feolyvasóülésen (<i>dr. Pagony Hubert</i>)	311
<i>Dr. Lengyel György, Dr. Halmágyi Levente:</i> Vegyszerekkel és biopreparátumokkal végzett helikopter-es védekezés tapasztalatai	314
<i>Dr. Pagony Hubert:</i> A gyökérrontó tapló kártétele a somogyi és az alföldi fenyvesekben	316
<i>Dr. Kiss László:</i> A késői laskagomba a nyárasok felújításában és a hulladékfa hasznosításában	319
<i>Dr. Tóth József:</i> Az alföldi fenyvesek egészségi állapota, különös tekintettel a szúkárókra	321
<i>Dr. Szalay László:</i> Foltaknás molyok a baranyai tölgyesekben	323
<i>Dr. Gál Tibor, Eke István:</i> Szexuálattraktáns és fénycsapda kombinációja a fenyőilonca rajzásmenetének vizsgálatában	325
<i>Izsó Mihály:</i> Budapest szennyvize mint népgazdasági haszon	328
<i>A címkép:</i> A nagy fenyőormányos (<i>Hylobius abietis</i> L.)	
<i>A háttápolon:</i> A hatfogú szű (<i>Ips sexdentatus</i> L.) rágásképe feketefenyőn	

(Fotó ERTI, dr. Tóth J. felvételei)

C O D E R Ж A N I E

<i>Гацпар Хантош Г.:</i> Оценка работы 1976 года	289
<i>Кисши Л.:</i> Положение и развитие производства лесного посадочного материала	300
<i>Д-р Шпер Н.:</i> Использование деревянных домиков типа ЭРДЕРТ в строительстве на общих дачных участках	307
<i>Хейя Э.:</i> Изменение метода заготовки древесины в Ашотхаломском лесничестве	309
Защита леса на академической научной сессии (<i>Д-р Пагонь Х.</i>)	311
<i>Д-р Пагонь Х.:</i> Повреждения, наносимые грибом <i>Fomes annosus</i> в хвойных лесах Венгрии	316
<i>Д-р Кисши Л.:</i> Гриб <i>Pleurotus ostreatus</i> в возобновлении тополевых насаждений и использовании древесных отходов	319
<i>Д-р Тот И.:</i> Повреждения короёдами в хвойных лесах равнины	321
<i>Д-р Салай Л.:</i> Моли <i>Tischeria</i> в дубовниках области Баранья	323
<i>Д-р Гал Т., Эке И.:</i> Комбинация половых аттрактантов и светоловушек в изучении хода лета <i>Rhyacionia bouliana</i>	328

C O N T E N T S

<i>Gáspár-Hantos G.:</i> Appraisal of the work in 1976	289
<i>L. Kiss:</i> The situation and development in producing propagation materials for forestry use	300
<i>Dr. N. Speer:</i> The use of timber cottages of ERDERT type in constructing plants on common lots	307
<i>E. Héjja:</i> Changing the harvesting methods at Ásothalom	309
The forest protection on the Reading Session of the Hungarian Academy of Sciences (<i>Dr. H. Pagony</i>)	311
<i>Dr. H. Pagony:</i> Defections caused by <i>Fomes annosus</i>	316
<i>Dr. L. Kiss:</i> The role of <i>Pleurotus ostreatus</i> in reforesting poplar stands and in utilizing waste materials	319
<i>Dr. J. Tóth:</i> Defections in the plainfield pine stands caused by <i>Ips</i> species	321
<i>Dr. L. Szalay:</i> <i>Tischeria</i> flies in the oak stands of Baranya	323
<i>Dr. T. Gál and I. Eke:</i> Light-trap combination for studying the coupling period of <i>Rhyacionia bouliana</i>	328

AZ ERDŐ

az Országos Erdészeti Egyesület kiadványa. Szerkesztő: dr. Keresztesi Béla. A szerkesztőség címe: Budapest II., Frankel Leó u. 44. Levélcím: 1277 Budapest, Pf. 17. Kiadja a Lapkiadó Vállalat, Budapest VII., Lenin krt. 9–11. Levélcím: 1906 Budapest, Pf.: 223. Felelős kiadó: Siklósi Norbert. Kapják az Országos Erdészeti Egyesület tagjai, előfizethető még a Posta Központi Hírlap Iroda (1900 Budapest, József nádor tér 1.) és a lapterjesztéssel foglalkozó egyes postahivatalok útján. Előfizetési díj egy évre 60,— Ft, egyes szám ára: 5,— Ft. Külföldön terjeszti a „Kultúra” Könyv- és Hírlap Külkereskedelmi Vállalat (H-1389 Budapest, Pf. 149), az évi előfizetés ára: 7\$

8405 Révai Nyomda, Budapest — F. v.: Bede István

Index: 25 208

Az 1976. évi fatermesztési és fakitermelési munkák értékelése

A Mezőgazdasági és Élelmezésügyi Minisztérium Erdészeti és Faipari Főosztálya — a korábbi évek gyakorlata szerint — elkészítette az erdőgazdálkodó szervezetek 1976. évi fatermesztési és fakitermelési munkáinak értékelését, elemzését.

Az V. ötéves terv első évében — kihasználva a kedvezőbb közgazdasági szabályozók adta lehetőséget — az ágazat termelési eredményeinek, gazdálkodási mutatóinak minden lényeges eleme a terv céljaival összhangban, illetve a kívánt irányban fejlődött.

Az erdőterületben és az üzemtervi ellátottságban jelentős változás nem történt. Az összes erdő területe 11 ezer hektárral nőtt, ezen belül a gazdasági rendeltetésű erdők területe 9 ezer hektárral csökkent és ugyanilyen mértékben nőtt a különleges célú erdők területe.

Az erdőgazdálkodás célját szolgáló összes területből üzemtervezési kötelezettség alá esik 1628 ezer ha, melyből 1571 ezer ha (96,5⁰/₀) üzemtervezett és 57 ezer ha (3,5⁰/₀) üzemtervezetlen. Az utóbbi terület a legutóbbi években végrehajtott erdőtelepítések és a cellulóz-nyárasok átmeneti üzemtervezetlenségéből adódik. Az összes üzemtervezett területből 1516 ezer ha (96,5⁰/₀) érvényes és 55 ezer ha (3,5⁰/₀) a lejárt érvényű üzemterv.

Fatermesztés

Szaporítóanyag termelés

Erdei magtermeléssel és maggyűjtéssel elsősorban az állami erdőgazdaságok foglalkoznak. Egyes helyeken a termelészövetkezetek is gyűjtöttek tölgymakot saját felhasználásra. A lombos famagvak begyűjtése 1976-ban az előző évekhez képest kedvezőbben alakult, mivel kocsánytalan tölgyből jó közepes termés volt, melyet az erdőgazdálkodók igyekeztek hasznosítani. Ezzel feltehetően megteremtették az alapját az évek óta húzódó tölgy felújítási problémák megoldásának, és a véghasználati tartalékok kitermelésének. Kocsányos tölgyből is jelentős mennyiséget gyűjtöttek be, de abból országosan hiány mutatkozik. Bükk makkból 1976-ban sem volt termés, s ez továbbra is problémát okoz mind a felújításban, mind a véghasználati lehetőségek kihasználásában. A fenyő magvak közül a fekete- és a lúcfenyőből többet gyűjtöttek be az éves szükségletnél,

**Erdőgazdálkodás céljait szolgáló területek tulajdonjogi, kezelési
és rendeltetés szerinti megoszlása**

Mértékegység: hektár

Tulajdonjog	Kezelő	Gazdasági rendeltetésű erdő	Különleges rendeltetésű erdő	Összes erdő	Egyéb erdő műv. ágú ter.	Egyéb ter.	Fásítás	Összes erdőgazdál- kodás alá vont ter.	%
Állami	Erdőgazdaságok								
	FAGOK	757 722	101 593	859 315	52 701	6 364	28	918 408	54,9
	ÁEVG-ok	61 510	36 510	98 020	8 539	3 191	15	109 765	6,6
	Egyéb (MN)	42 283	22 340	64 623	11 062	1 618	—	77 303	4,6
	Összesen	861 515	160 443	1 021 958	72 302	11 173	43	1 105 476	66,1
	Állami gazd.	55 163	10 346	65 509	1 123	28	2 176	68 836	4,1
	Vízügyi szerv.	190	11 945	12 135	501	6	2 293	14 935	0,9
	Egyéb áll. sz.	2 180	14 892	17 072	3 756	98	3 779	24 705	1,5
Összesen		919 048	197 626	1 116 674	77 682	11 305	8 291	1 213 952	72,6
Termelőszövet- kezeti	Termelőszövet- kezetek	368 258	45 318	413 576	7 653	1 304	23 709	446 242	26,6
Erdőbirtokossági és egyéni	Erdőgazdaságok és magánosok	10 540	1 437	11 977	370	72	784	13 203	0,8
Mindösszesen		1 297 846	244 381	1 542 227	85 705	12 681	32 784	1 673 397	100,0

erdei- és egyéb fenyőfélékből azonban — a lehetőségek nem kellő kihasználása miatt — hiány mutatkozik, melyet importból kell pótolni.

A csemete-ellátásban az év folyamán jelentős javulás következett be. Az igényeket néhány fafaj kivételével mind mennyiségben, mind minőségben ki tudtuk elégíteni. Az év elején a célcsoportos keret csökkenése miatt jelentős csemetefelesleg mutatkozott, melyet azonban keret-átcsoportosítással és egyéb intézkedésekkel, a tavaszi idényben jórészt sikerült áthidalni. A rendkívül száraz időjárás következtében azonban a csemetekertekben mintegy 20%-os aszálykár következett be; emiatt az őszi idényben tölgy, bükk, akác és nemesnyár csemetéből hiány, fenyőfélékből viszont az aszálykár ellenére felesleg mutatkozott. A jó tölgy makktermés a kocsánytalan tölgy csemete hiányt pótolja, az egyéb fafajokban mutatkozó hiányokat pedig általában a fenyő feleslegek felhasználásával pótolni lehet.

A tapasztalat szerint azonban a jövőbeni biztonságos és gazdaságos erdészeti szaporítóanyag-ellátás a csemetetermelés további koncentrálását, technikai fejlesztését, s a IV. ötéves tervidőszak folyamán megkezdett csemetekert-fejlesztési program céltudatos befejezését követeli.

2. táblázat

Az erdőfelújítás alakulása
(Gazdasági éves adatok)

Megnevezés	1971	1972	1973'	1974	1975	1976
	Hektár					
	<i>Első kivétel (Term. + mest.)</i>					
MÉM Erdőgazdaságok	9 564	8 709	10 023	10 387	10 485	11 598
MN erdőgazdaságok	301	232	205	307	278	557
Állami gazdaságok	201	272	447	508	415	378
Termelőszövetkezetek	3 292	3 429	4 089	3 748	4 263	3 988
Egyéb erdőgazdálkodók	199	178	232	204	121	145
Összesen:	13 557	12 820	14 996	15 154	15 562	16 666
	<i>Befejezett erdőültetés</i>					
MÉM erdőgazdaságok	8 700	9 426	9 080	8 996	9 745	10 711
MN erdőgazdaságok	468	449	554	562	568	654
Állami gazdaságok	108	104	153	172	227	352
Termelőszövetkezetek	1 806	2 039	2 688	3 068	2 863	3 742
Egyéb erdőgazdálkodók	98	77	103	60	127	142
Összesen:	11 180	12 095	12 578	12 858	13 530	15 601

Erdőfelújítás

Az erdőfelújítási tevékenység általában javuló tendenciát mutat. 1976. folyamán — az újonnan életbeléptetett és alkalmazott szankciók hatására — országos viszonylatban mind az erdőfelújítások megkezdése (első kivitel), mind azok

3. táblázat

Az erdőfelújítási hátralékok alakulása

Megnevezés	Negyedik évben sem erdősített üres vágás-terület		A befejezés elhúzódasából eredő hátralék	
	1975	1976	1975	1976
<i>Terület, hektár</i>				
MÉM erdőgazdaságok	632	503	4 067	3 508
MN erdőgazdaságok	10	3	376	236
Állami gazdaságok	191	209	117	118
Vízügyi szervek	205	158	75	113
Egyéb állami erdők	31	35
Termelőszövetkezetek	1 656	1 713	919	1 021
Egyéb	6	5
Összesen:	2 731	2 626	5 554	4 996
<i>Az előző öt év alatt keletkezett felújítási kötelezettség* százalékában</i>				
Állami erdőgazdaságok	7,8	4,2	33,9	29,3
MN erdőgazdaságok	4,8	0,4	55,7	35,0
Állami gazdaságok	43,5	46,7	26,1	26,3
Vízügyi szervek	171,0	131,7	62,5	94,2
Egyéb állami erdők	79,4	85,4
Termelőszövetkezetek	44,7	40,7	21,8	24,3
Egyéb
Összesen	21,5	21,3	31,7	32,6

* Az üres vágás-terület vonatkozásában a tarvágásos terület, a befejezés elhúzódasából eredő hátralék tekintetében az összes kötelezettség %-ában.

befejezése növekedett. Egyedül a termelőszövetkezeteknél, állami gazdaságoknál és vízügyi szerveknél volt visszaesés a felújítások megkezdése terén.

Az erdőfelújítási hátrálék — az állami erdőgazdaságok területén bekövetkezett számottevő javulás hatására — országos viszonylatban minden tekintetben csökkent, a termelőszövetkezeteknél, állami gazdaságoknál, vízügyi szerveknél azonban növekedett.

— A parlagon hagyott üres vágásterület viszonylagosan különösen nagy az állami gazdaságoknál, a vízügyi szerveknél, és a termelőszövetkezeteknél; a vízügyi szerveknél a felújítás befejezése terén is rendkívül kedvezőtlen a helyzet.

— Az állami erdőgazdaságoknál a felújítások befejezésének elhúzódásából eredő hátrálék 1976. folyamán csökkent ugyan, de még mindig indokolatlanul magas.

Az erdőfelújítások eredményességét minden gazdálkodónál csökkentette az aszály és a vadkárosítás. Az erdősítések befejezésének elhúzódása is elsősorban ezekre vezethető vissza.

Az erdőfelújítások összetétele — jórészt az 1976-ban bevezetett árrendszer hatására — az előző évekhez képest jelentős változást mutat. A befejezetlen erdőfelújításokban

4. táblázat

Az első kivitelek célállomány-összetétele

	T	CS EKL	B	A	NNy FFÜ	HNy EEL	EF	FF	LF EGYF
Előirányzat egyéves átlaga az V. ötéves tervidőszakban %	23	10	4	21	9	6	19	5	3
1976. évi tény %	25	8	2	24	11	5	16	4	5

— számottevően (a MÉM erdőgazdaságoknál a IV. ötéves tervidőszak alatt általában érvényesült 6,4%-kal szemben 1976-ban 12,3%-ra) *nőtt a sarjról történő felújítás aránya,*

— a mageredetű erdőfelújításokban *csökkent a fenyőfélék és a cser, nőtt az akác és a tölgy aránya.*

Erdőszerkezet átalakítás

1976-ban első ízben került sor az erdőszerkezet átalakítás értékelésére. Országos viszonylatban a befejezett erdőfelújításoknak összességében mintegy 26%-a a szerkezetátalakítás eredménye.

Ennek keretében

— 1520 hektáron jó termőhelyen álló gyenge minőségű, alacsony hozamú, mageredetű cser, gyertyán és akác erdőnek,

— 2480 hektáron pedig ugyancsak jó termőhelyen álló gyenge sarjerdőknek fajajcserével értékesebb mageredetű tölgy, bükk, nemes nyár, erdeifenyő és lúcfenyő célállománnyá történő átalakítása valósult meg, és ezzel számottevően *tovább javult erdeink szerkezete.*

Az erdőszerkezet átalakítás eredménye

hektár

	Tölgy	Bükk	Nemesnyár	Erdeifenyő	Lucfenyő
Erdőgazdaság	1 564	55	331	1 314	170
Egyéb erdőgazdaság	91	2	—	26	—
Termelőszövetkezet	183	—	61	146	1
Állami gazdaság	3	—	—	33	—
Mindösszesen	1 861	57	392	1 519	171

A szerkezet-átalakítás mértéke és az összes befejezett erdőfelújításhoz viszonyított aránya legnagyobb mértékű az állami erdőgazdaságok területén (MÉM erdőgazdaságoknál 32⁰/₀). Az állami gazdaságoknál és a termelőszövetkezeteknél csak 10⁰/₀. A mezőgazdasági nagyüzemek a szerkezet átalakítás lehetőségéig egyelőre kevésbé használják ki.

Erdőtelepítés

1976-ban az erdőtelepítések első kivitele — az 1975. évi mélyponthoz képest — gyakorlatilag minden területen nőtt.

Az új erdőtelepítések és fásítások a racionális földhasznosítással összhangban

60⁰/₀-ban a termelőszövetkezetek,
15⁰/₀-ban az állami gazdaságok,
19⁰/₀-ban az állami erdőgazdaságok,
6⁰/₀-ban egyéb fásítók
területén valósultak meg.

Az erdőtelepítésekben a főbb célállományok aránya a célkitűzéseknek megfelelően alakult.

Az erdőtelepítésben az alföldi megyék termelőszövetkezetei a vezető szerep, mind a mennyiség, mind a minőség tekintetében.

Az erdőgazdaságok erdőtelepítési tevékenységében mennyiségi visszaesés tapasztalható, részben a telepíthető területek csökkenése, részben a csökkentett erdősítési egységárak és a helyenként jelentkező bértömeg túllépés miatt, mely a vállalati gazdálkodásukban nem ösztönző.

A tanácsi és egyéb közületek között a városok zöldövezeti telepítései a legjellemzőbb feladatok.

Jelentős kiemelt zöldövezeti feladatok valósultak meg 1976-ban a főváros területén 201 ha-on, Szeged térségében 246 ha-on, a Velencei tó körül 52 ha-on, a várpalotai iparvidék környezetvédelmi fásításaként 46 ha-on, a Nagykunsági főcsatorna védőövezetként 75 ha-on, zömében erdőgazdasági kivitelezésben.

Az 1976. évi kiemelt fásítási feladatok között jelentős eredmények születtek a mezőgazdasági üzemek majorjainak, telephelyeinek fásítása terén. Célcsoport-

Az erdőtelepítés és fásítás alakulása
(Cellulóz-nyártelepítéssel együtt)

Megnevezés	1971	1972	1973	1974	1975	1976
	hektár					
<i>Első kivétel</i>						
MÉM erdőgazdaságok	1 512	1 346	1 446	1 607	1 080	1 947
MN erdőgazdaságok	84	21	13	160	117	104
Állami gazdaságok	2 441	2 199	2 305	1 562	1 006	1 660
Termelőszövetk.	9 012	9 092	9 717	7 808	4 726	6 612
Egyéb fásítók	708	502	753	833	600	674
Összesen	13 757	13 160	14 234	11 970	7 529	10 997
<i>Befejezett erdőösítés</i>						
MÉM erdőgazdaságok	3 283	3 113	3 022	2 328	1 855	2 098
MN erdőgazdaságok	178	170	101	198	216	99
Állami gazdaságok	4 053	2 071	1 855	2 167	2 227	2 086
Termelőszövetkezetek	9 000	6 312	6 066	8 152	8 769	9 235
Egyéb fásítók	537	536	607	509	569	730
Összesen	17 051	12 202	11 651	13 354	13 636	14 248

Az első kivitelek célállomány-összetétele

	Tölgy	Cser, EKL	Akác	Nyár, ELL	fenyő
V. ötéves terv előirányzata %	17	6	9	25	43
1976. évi első kivétel %	18	4	6	28	44

tos beruházási keret terhére 530 ha-on történt majorfásítás, 108 major területén. Ezen kívül társadalmi akciók keretében, az ingyenes csemetejuttatási keret terhére biztosított fásítási anyag felhasználásával, további 78 major területén végeztek fásításokat. Így 1976-ban összesen újabb 186 major fásítását végezték el, ami azt jelenti, hogy 1976. év végére 854 a fásított majorok száma.

Közjóléti fejlesztések

A közjóléti beruházások súlypontja 1976. évben a Pilisi Parkerdőgazdaság területére esett, emellett volumenében a borszönyi parkerdei feltárások között a törökmezői turisztikai feltáróút és a királyréti erdei-úttörővasút rekonstrukciójának megkezdése, továbbá Debrecen térségében a nagyerdei és az erdőspusztai közjóléti célú beruházások a legjelentősebbek.

A folyamatban levő parkerdei beruházások az ütemterv szerint folytak Somogy, Zala és Vas megyékben, továbbá Sopron térségében, míg az indokoltnál kisebb volumenben — részben a beruházási keret szűkös volta miatt, részben a kivitelező kapacitás hiánya miatt — a Mátra, a Bükk, a Mecsek térségében és Tolna megyében.

A közjóléti fejlesztések között kiemelkedő jelentőségű az ifjúság természeti nevelését szolgáló, a Magyar Úttörő Szövetséggel együtt kezdeményezett és szorgalmazott erdei vándortábor útvonalak fejlesztését szolgáló közjóléti beruházások.

Az ingyenes csemetejuttatási akcióhoz biztosított keret 1976-ban 5,9 millió Ft volt, amelyet teljes egészében felhasználtak 1,1 millió db csemete és suháng elültetésével. Az 1976. évtől kizárólag közületek részesülhettek az akcióban. A Hazafias Népfront, a KISZ KB, az iskolák, az üzemek növekvő környezetvédelmi, fásítási tevékenysége folytán az akció eredményessége javul, jelentősége növekszik.

Fakitermelés

Összes fakitermelés

Az erdőgazdálkodók — a tárgyévben — a 7371 ezer m³ üzemtervi előírással szemben 6933 ezer m³ földfeletti bruttó fatömeget termeltek ki.

A kitermelt fatömegnek az előző évihez viszonyított növekedése 227 ezer m³ (3⁰/₀).

A tárgyévben — az előző évekével ellentétben — nem az üzemtervi, hanem a fakitermelés növekedése volt nagyobb és ennek következtében javult az üzemtervek nyújtotta lehetőség kihasználása (94⁰/₀-ra az előző évi 91⁰/₀-kal szemben).

A fakitermelés az 1975. évihez és az üzemtervi előíráshoz viszonyítva a következő:

Az ún. egyéb állami szervek erdeinek kivételével valamennyi szektorban nőtt a fakitermelés mennyisége. Az üzemtervi lehetőség kihasználásának aránya a vízügyi, az egyéb állami és az egyéb nem állami szektornál csökkent, a többinél növekedett.

Az összes fatömegeből 6081 ezer m³-t (87⁰/₀) a gazdasági, 663 ezer m³-t (10⁰/₀) a különleges célú erdőkből és 189 ezer m³-t (3⁰/₀) a fásításokból termeltek ki. Az előző évihez viszonyítva — arányaiban — több volt a kitermelés a különleges célú, kevesebb a gazdasági erdőkből és nem változott a fásításokban.

Az 1975. és 1976. évi összes fakitermelés

	1975 évi teljesítés ezer m ³ -ben	1976	Az előző évhez vi- szonyított eltérés ezer m ³ -ben	1975 évi üzemtervi teljesítés %-ban	1976
Erdőgazdaságok	4 771	4 934	+163	93	97
Egyéb erdőgazdaságok	291	298	+7	98	100
Állami gazdaságok	157	162	+5	82	86
Vízügyi szervek	90	95	+5	83	77
Egyéb állami szervek	37	34	-3	70	66
Termelőszövetkezetek	1 323	1 371	+48	87	89
Egyéb nem állami szervek	37	39	+2	79	75
Összesen	6 706	6 933	+227	91	94

Az 1975. és 1976. évi véghasználatok

	1975 évi teljesítés ezer m ³ -ben	1976	Az előző évhez viszonyított eltérés ezer m ³ -ben	1975 évi üzemtervi teljesítés %	1976
Erdőgazdaságok	3 193	3 280	+87	86	88
Egyéb erdőgazdaságok	189	192	+3	90	91
Állami gazdaságok	88	93	+5	68	76
Vízügyi szervek	73	76	+3	82	71
Egyéb állami szervek	25	21	-4	62	57
Termelőszövetkezetek	848	887	+39	78	80
Egyéb nem állami szervek	16	19	+3	67	67
Összesen	4 432	4 568	+136	83	86

Véghasználat

Az erdőgazdálkodó szervek az 5332 ezer m³ üzemtervi előírással szemben 4568 ezer m³-t (86%) termeltek ki. A tárgyévben végzett véghasználat 136 ezer m³-rel több az előző événél. A véghasználat növelésére további lehetőség van. A teljesítés az éves tervnek megfelelő volt és így ellátási zavart nem okozott.

Az egyéb állami szervek kivételével valamennyi szektorban nőtt a kitermelt véghasználati fatömeg mennyisége. Leginkább az erdőgazdaságok és a termelő-szövetkezetek növelték a véghasználati fakitermelést.

A tárgyévi véghasználati fatömegnél nagyobb mennyiség kitermelését és az üzemtervi lehetőség nem teljes mértékű kihasználását legnagyobb részben a tölgy és a bükk makktermés elmaradása részben indokolja. Az okok között kell még megemlíteni a szükséges termelő kapacitás (munkaerő és gép) hiányát, valamint a gyengébb minőségű állományokban az alacsony jövedelmezőséget.

Az erdőgazdálkodók egy hektár véghasználati területről 231 m³-t termeltek ki, a 225 m³ üzemtervi becsléssel szemben. Ez azt is tükrözi, hogy átlagban elfogadható a jó, a közepes és a gyenge állományok kitermelésének aránya.

Az üzemtervek a véghasználatok területének 19%-át írják elő felújító vágásra, amivel szemben a tény 16%. A tarvágások felé történő eltolódás magyarázata a magtermés már említett elmaradása, a fenyőcsemeték nagyobb mérvű használata a lombos fafajokkal szemben, valamint a technológia-váltás következtében szükségesen jelentkező nagyobb tarvágások kialakítása.

Az erdőgazdálkodók kevesebbet termeltek ki véghasználatban az üzemtervi lehetőségénél

tölgyből	199 ezer m ³ -rel	(25%-kal)
cserből	101 ezer m ³ -rel	(12%-kal)
bükkből	44 ezer m ³ -rel	(11%-kal)
akácból	223 ezer m ³ -rel	(13%-kal)
nyárból	45 ezer m ³ -rel	(7%-kal)
fenyőből	38 ezer m ³ -rel	(15%-kal)
többi fafajból	114 ezer m ³ -rel	(17%-kal)
Összesen:	764 ezer m ³ -rel	(14%-kal)

Nevelővágások

Az erdőgazdálkodók 21 400 ha-on végeztek *növedékfokozó gyéritést* a 25 400 ha üzemtervi előírással szemben (84%). A végzett teljesítés az előző évivel közel azonos. Az üzemtervekben előírt, de el nem végzett munka 4000 ha. A lemaradás elsősorban az egyéb nem állami, az erdőgazdasági és az állami gazdasági szektorban jelentkezik.

A kitermelt fatömeg 1071 ezer m³, az üzemtervi előírás 1180%-a.

Az üzemtervi előíráshoz viszonyított lemaradás és fatömeg túllépés eredményeként a hektáronkénti fatömeg a 36 m³ előírásnál több (50 m³). Az egy hektárról kitermelt fatömeg tény számnak alakulása elfogadható, mivel a régebben készített üzemtervek óvatos gyéritést írtak elő, a gazdálkodók pedig — gazdasági megfontolásból — erősebben nyúlnak az állományba. Előfordult néhány esetben túlzott mértékű gyérités is, általában azonban a munkákat jól, szakemberien hajtották végre.

A fiatalkori nevelővágások, a *törzskiválasztó gyérités és tisztítás együttes területi teljesítése* 95%.

Mintegy 3,5 ezer ha fiatalkori nevelővágást nem végeztek el. Ennek oka egy-

Az 1976. évi nevelővágások

	Törzskiválasztó gyerítés		Tisztítás		Együtt	
	ha	%	ha	%	%	m ³ /ha
Erdőgazdaságok	17 092	88	27 059	106	98	20
Egyéb erdőgazd.	1 071	132	1 140	97	110	20
Állami gazdaságok	1 474	81	1 436	81	81	19
Vízügyi szervek	189	63	113	43	53	31
Egyéb áll. szervek	34	16	112	90	43	27
Termelőszöv.	7 867	85	8 124	98	91	17
Egyéb nem állami szervek	335	76	184	67	73	19
Összesen	28 062	87	38 168	102	95	19

részt a termelési kapacitás hiánya, részben pedig a korábban készült üzemtervek túlzott területi előírása. Ugyanakkor a fatömegteljesítés 114⁰/₀-os.

Az erdőgazdálkodó szervezetek a fiatalkori nevelővágásokat szinte kivétel nélkül szakszerűen végzik el. Egyre nagyobb gondot okoz azonban a munkaerőhiány és az egyre sürgetőbbé teszi ezen a téren a vegyszeres vagy a gépi munkák üzemi méretekben történő megoldását.

Az 1976. évi erdőgazdálkodásból levonható következtetések:

— a magtermelésben tovább kell fokozni a begyűjtés szervezettségét és a magtároló megfelelő kihasználásával el kell érni, hogy egyes magfélesegből elegendő tartalékot biztosítsanak;

— a szaporítóanyag termelésének fejlesztése jó irányban halad: elérendő cél a nagyüzemi termelés, a teljes igény kielégítése, a termelés — felhasználás összhangjának megteremtésével;

— az erdőfelújításban növelni kell a befejezett erdőültetések mennyiségét és az első kivitelek fafajarányát az V. ötéves terv előirányzatához igazodóan kell kialakítani. Különösen a bükk visszaszorulását kell minden rendelkezésre álló eszközzel megakadályozni;

— az erdőfelújítási hátralék ugyan csökkent, de a tervidőszak végére el kell érni, hogy hátralék ne legyen;

— az erdők szerkezete ebben az évben is javult;

— tovább növekedett az erdők területe;

— az előző évihez viszonyítva tovább növekedett a kitermelt fatömeg mennyisége, ezen belül elsősorban a véghasználati fakitermelés;

— összességében az erdőgazdálkodás színvonala eléri a kívánalmakat, hiányosságot inkább a kis erdőterülettel és gyenge erdővel rendelkező gazdálkodóknál lehet tapasztalni.

GÁSPÁR-HANTOS GÉZA