

**Doc. dr. Kazimierz
Kozikowski**

A FAANYAGMOZGATÁS RACIONALIZÁLÁSA A TUDOMÁNYOS MUNKASZERVEZÉSI ELVEK MEGVILÁGÍTÁSÁBAN

A FA, amely egyrészt a természet erőinek, másrészt az erdősisítésben, erdőnevelésben, erdővédelemben, kitermelésben és felkészítésben stb. kifejtett emberi termelő tevékenységnek együttes eredménye, akkor válik használati értékek hordozójává és tárgyiasult munkává, amikor eljut a közvetlen (pl. a papírgyár), vagy a közvetett (pl. a fűrészüzem) felhasználóhoz. A faanyag termelési folyamatában az anyagmozgatás műveletéből, úgymint a közelítésből, kiszállításból, a rakodásból és a készletezésből épül fel.

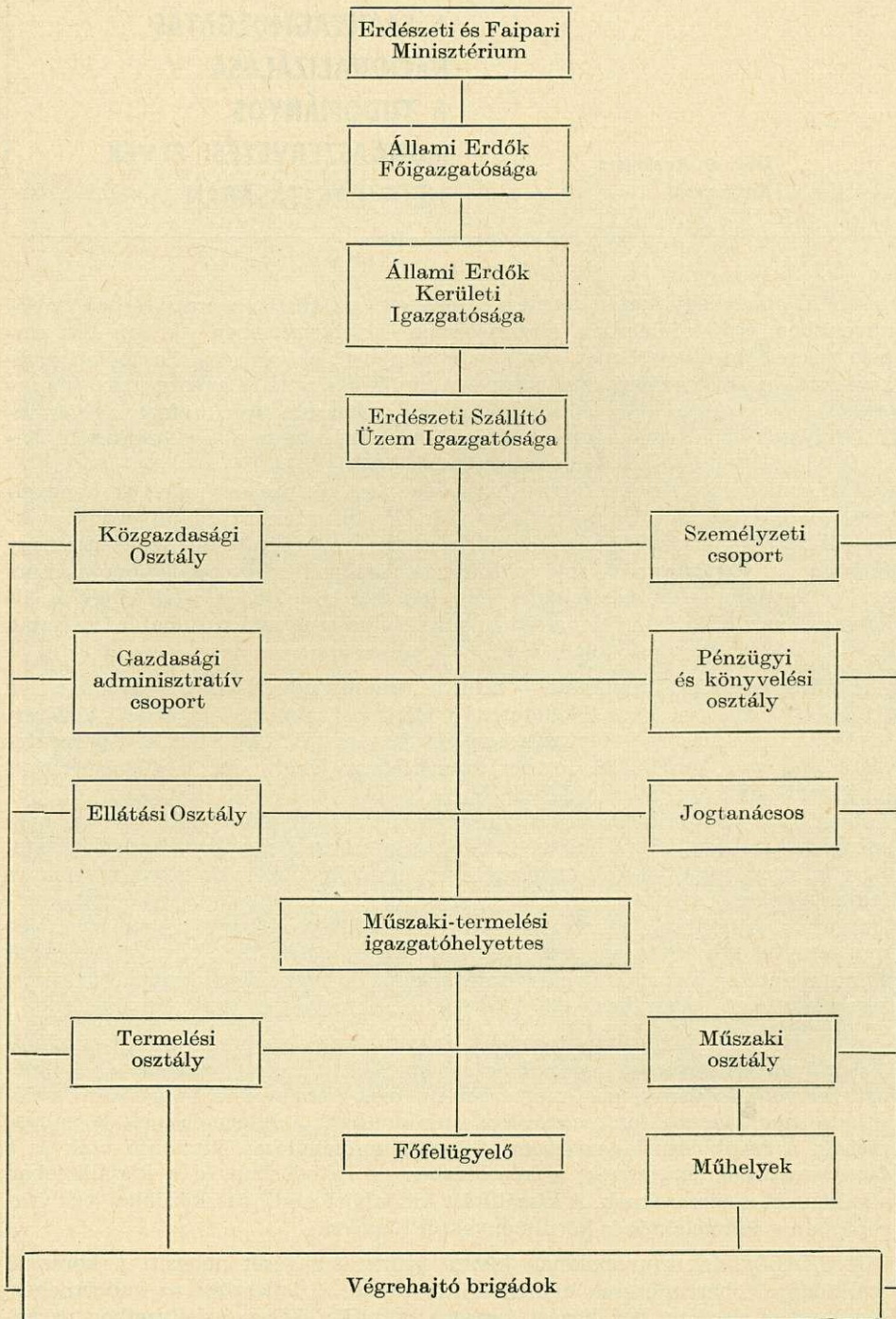
A II. világháború utáni forradalmi társadalmi változások, amelyek Lengyelországban bekövetkeztek, nagy feladatok elé állították az állami erdők szakszemélyzetét. A nagy erdőbirtokok államosítása, az újjáépítéshez szükséges nagy fatömeg, a parasztgazdaságok szállítókapacitásának megsemmisülése elsősorban az anyagmozgatás terén támasztott fokozott követelményeket. Hogy az állami erdőgazdálkodás e feladatoknak megfelelhessen, a tárca elhatározta saját, ágazati szállító szervezet felállítását.

A **TERMELŐERŐK** fejlődése — mint a termelés növelésének elengedhetetlen feltétele —, csak az egyre tökéletesedő technika alkalmazásával érhető el. Ezért az ágazati szállítás megszervezésekor úgy határoztak, hogy azt a gépi vontatásra alapozzák, amellyel az emberi munka termelékenységét a költségek egyidejű csökkentésével fokozni lehet.

A saját ágazati szállítószervezet létrehozására irányuló döntés egyben megszüntette azt a korábban elkövetett hibát is, amelyben egy termelési folyamatot — a fahasználatot — két egymással szemben álló félre, a fa termesztőjére és felhasználójára osztotta, amelyeknek az érdekei a fa szállításában általában ellentétesek voltak. Ez a szervezési hiba sok konfliktust okozott és semmiképpen sem tette lehetővé a faanyagszállítás műszaki fejlesztést úgy, hogy az ne került volna ellentétbe az erdőművelés, erdővédelem, a hegyvidék vízgazdálkodása, a faanyaggal való takarékoskodás stb. fontos és helyes követelményeivel.

A **FAHASZNÁLAT** teljes termelési folyamatának, valamint az egyes szállítási műveletek követelményeinek az erdőgazdálkodás más ágazatai követelményeivel való összhangjának megteremtése csak komplex feldolgozásban valósítható meg. Azonos fontosságot kell tulajdonítani a kitermelésnek, a gallyazásnak, a darabolásnak, az ésszerű közelítő nyomhálózat, kiszállító utak és a faanyagrakodók építésének, a közelítésben, a rakodásban és a kiszállításban alkalmazott módszereknek. A kiszállítást különböző szállítóeszközökkel kell végrehajtani a feltételektől és körülményektől függően.

A **SZÁLLÍTÁS** színvonalának kívánt szintre emelését nehezíti a korszerű szállítógépek, berendezések hiánya és kis száma. A fejlesztést az importnehezégek és az alacsony beruházási összegek gátolják. Ebben a helyzetben parancsoló szükségszerűséggé vált a meglévő gép- és járműpark maximális haszno-



Az Erdészeti Szállító Üzem szervezete

sítása, tehát a lehető legtervszerűbb eszközkihasználás és mintaszerű karbantartás.

A kitűzött célok elérését a szervezés- és vezetéstudomány által hangoztatott elvek (tudományos munkaszervezés), különösképpen a munkamegosztás, a koncentráció és a koordinálás teszik lehetővé.

Ez adott lendületet az erdészeti és faipari tárcán belül a gazdasági önelszámolás elvén tevékenykedő egységek, az Erdészeti Szállító Üzemek (OTL) szervezéséhez. E vállalatokat horizontális—parancsnoki—funkcionális rendszer szerint szervezték. Ez a szervezet más igazgatási rendszerek pozitív oldalait domborítja ki.

Az *ábra* az Erdészeti Szállító Üzem szervezeti sémáját, valamint az üzem kapcsolódását mutatja a felsőbb szervekkel.

Lengyelországban az erdészeti szállító üzemek alapvető feladatai a következők:

— faanyagszállítással (gömbfa és feldolgozott faanyag) kapcsolatos munkák elvégzése;

— a faanyag gépi közelítésének végrehajtása;

— az Állami Erdők Kerületi Igazgatósága által elrendelt egyéb munkák (pl. egyéb áru szállítása, erdősítések és erdőfelújítások talajelőkészítése stb.);

— gépi eszközök és szállítóeszközök javítása a jóváhagyott terv keretei között.

Jelenleg Lengyelországban 23 erdészeti szállító vállalat működik, amelyek együttes szállítóeszköz-állománya több, mint 2500 db tehergépkocsi és vontató a megfelelő pótkocsimennyiséggel. Kezelésükben van 43 gépállomás 220 munkahellyel. Munkásaik létszáma meghaladja a 11 800 főt, a műszaki és adminisztratív alkalmazottak száma kb. 1700 fő. Az erdészeti szállító üzemek mintegy 6,5 millió ha állami erdőterületen dolgoznak. Szállítási szolgáltatásuk évi értéke meghaladja az 1,1 milliárd zlotyot.

A **KOORDINÁCIÓ** elve kimondja az egy termelési ciklusban együttműködő egységek egymással való összehangolásának, különösen az egymást követő munkák elvégzése szoros időpontegyeztetésének szükségességét. A fahasználat termelési folyamata az erdőben a döntéssel, gallyazással, darabolással és esetenként a kérgezéssel kezdődik. Ezeket a műveleteket a főerdészetek hajtják végre. A szállítással — mint a termelési folyamat elszakíthatatlan, integrált részével — kapcsolatos műveleteket az erdészeti igazgatás külön vállalatai, és pedig a közelítést, a rakodóra szállítást az erdészeti szállító üzemek végzik. A készletezést és az értékesítést pedig az ugyancsak az Állami Erdők Kerületi Igazgatósága alá rendelt vállalatszerű gazdasági egységek, az ún. rakodócsoportok látják el. A faanyag szállításában érdekelt a felhasználó is mind a beszállítás időpontja, üteme, mind a neki szükséges fafaj, ill. minőségi osztályok sorrendisége vonatkozásában.

A koordináció elvének be nem tartása a termelési folyamat zavaraiiban jelentkezik pl. a fakitermelés csúcsidőszakaiiban, ha az átvevő nem készítette elő a lerakódás helyét, nagy idővesztéssel hosszú sorban állnak és várnak a rakott járművek. Ugyanez a következmény akkor is, ha várni kell a faválasztékok átvételére és nyilvántartásba vételére.

A főerdészetek, a szállítók és a felhasználók tevékenysége összehangolásának nehezen végrehajtható, de a gépi eszközök termelékenysége szempontjából oly fontos feladata gyakran az ebben leginkább érdekelt Erdészeti Szállító Üzem vállaira nehezedik. A szállító üzem ütemességre törekszik. Negyedéves és havi beszállítási tervet készít az erdészetek és a felhasználók lehetőségeinek szem

előtt tartásával. A munkák koordinálását Lengyelországban lehetővé tette az erdészetnek, a faiparnak és a papíriiparnak egyetlen tárcán belüli szoros integrációja.

AZ ERDŐGAZDÁLKODÁSBAN a szervezés és vezetéstudomány elveire való támaszkodás megteremtette a szállítási folyamat optimalizálásának feltételeit:

- a szállítóeszközök tipizálását és szabványosítását,
- a faanyag szállításában érdekelt felek szoros kooperációját,
- az erdei utak állagának javítását, azoknak nehéz és gyors járművek számára való alkalmassá tételét, s végül
- felsőfokú végzettségű műszaki káderutánpótlást, akik az ágazat szállítási kérdéseit jól ismerik.

A hosszútávú erdőgazdálkodási üzemtervekről tanácskoztak a MÉM miniszteri értekezletén

A Mezőgazdasági és Élelmezésügyi Minisztérium miniszteri értekezlete megtárgyalta az erdőgazdálkodást folytató szervek 1971. évi fakitermelési és erdőfenntartási tevékenységét, valamint a hosszútávú erdőgazdálkodási üzemtervek elkészítésének és a tervek alapján folyó termelésnek a tapasztalatait.

A miniszteri értekezlet megállapította, hogy 1971-ben az erdőgazdálkodást általában a fegyelmezetség és egyben az a törekvés jellemezte, hogy az üzemtervek előírásait — különösen a fakitermelésben, továbbá a fiatal és a középkorú faállomány nevelővágásaiban — végrehajtsák. Mindez egyben annak is bizonyítéka, hogy a hosszúlejáratú erdőgazdálkodási tervek nemcsak a népgazdaság követelményeit tükrözik helyesen, hanem megfelelnek az üzemek igényeinek is.

Az elmúlt évben a fakitermelés az ország összes erdejében elérte a felszabadulás utáni legnagyobb mértéket, a 6,4 millió bruttó köbmétert. Ez a mennyiség megfelelő ütemben tovább növelhető az erdők károsodása nélkül, sőt egyes fafajokban az erdők állapotának javítása érdekében szükséges a fakitermelés növelése.

Különösen gyorsan nőtt a mezőgazdasági termelőszövetkezetek fakitermelése: az 1968. évi 800 ezer köbméterrel szemben 1971-ben 1,2 millió bruttó köbméter fát termeltek ki. A termelőszövetkezetek fakitermelésének aránya megközelítette a 19⁰/₀-ot és egyben azt

az arányt is, amelyet az ország erdőterületében a termelőszövetkezeti erdők képviselnek. A termelőszövetkezetek erdőgazdálkodásának szerepe tovább nő, mert az új erdők telepítésében, a fásításban és a mezőgazdasági cellulóznyártelepítésben a legnagyobb feladat rájuk hárul a jövőben is.

A miniszteri értekezlet azt is megállapította, hogy egyes erdőgazdálkodó szervek erdőfelújítása jelentősen elmaradt a fakitermeléstől és ennek következményeként az erdőfelújítási hátralék országosan is nőtt. A hátralék felszámolása érdekében javítani kell a szaporítóanyag termelését, hogy megfelelő faj, fajta és minőség szerinti összetételben elegendő facsemete és dugvány álljon rendelkezésre mind az erdőfelújításokhoz, mind az erdőtelepítésekhez. Ugyanakkor ki kell küszöbölni azokat az okokat, amelyek az erdőfelújítási hátralék növekedésére vezettek. A hátralékkal rendelkező erdőgazdálkodó szervek és erdőrendezősek az üzemterv kiegészítéseként kötelesek a hátralék felszámolásának ütemezésére tervet készíteni.

A miniszteri értekezlet felhívta a figyelmet az Országos Erdőgazdálkodási Szabályzat mielőbbi kiadásának fontosságára, mert a Szabályzat — szektorra való tekintet nélkül — tartalmazza majd az erdőgazdálkodás általánosan érvényesítendő szabályait.

(A MÉM Tájékoztatási Főosztály közleménye)