

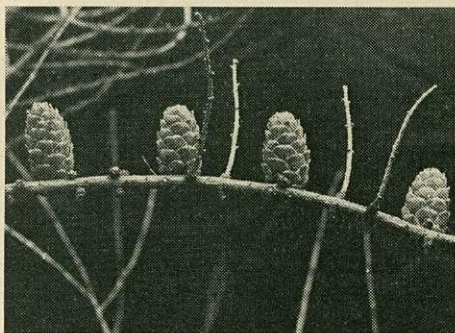
Mgr. ing. Eugeniusz
Krzysztofik

A LENGYEL VÖRÖSFENYŐRŐL

A lengyel vörösfenyő (*Larix polonica* Rac.) nagyon szép, erdőgazdaságilag fontos, biocönológiai szempontból értékes fafaj.

A lengyelországi erdei fafajok családjának e legfiatalabb tagja nemcsak nevében, hanem genetikai alapjaiban is visel valami lengyelest. Az 1890—1970-ig terjedő időszakban nem kevés kavarodást okozott, óriási érdeklődést keltett, sokirányú vizsgálódásra és gyakorlati tennivalókra készített. Tudományos léte alig 80 esztendeje alatt több botanikus tudóst, erdész szakembert foglalkoztatott. Elég megemlíteni, hogy a külföldi kutatók közül foglalkoztak vele: *Ganieszyn S.*, *Troickij A.*, *Ostenfield C. H.*, *Syrach-Larsen C.*, *Grintescu J.*, *Szukacsov W. N.*, *Halvax K.*, *Soó R.*, *Rubner K.*, *Swoboda P.*, *Schreiber M.*, *Bornebusch C. H.*, *Schober R.*, *Göhren V.* és *Fischer F.*

A lengyel vörösfenyő nemcsak a botanikusok elismerését, gyors növekedésével, nagy tömegével az erdészek megbecsülését vívta ki, hanem idővel a költők és az egész társadalom szimpátiáját is. Szép alakja, korán fakadó hajtásai, az erdőben — de különösen a városi lakásban — kellemes illata miatt a szépség és a közelgő tavasz szimbólumaként szeretik.



1. Lengyel vörösfenyő tobozai fiatal fáról (SPN = Swentokrzycki Nemzeti Park)



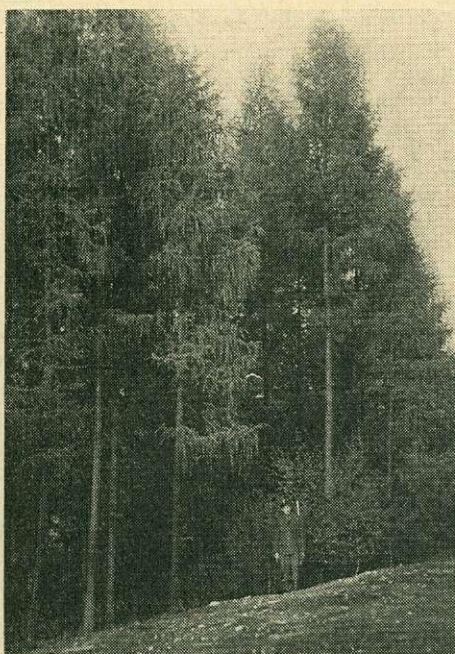
2. Lengyel vörösfenyő benövő tuskója a Nemzeti Park területén

Bár lengyel vörösfenyőnek nevezzük s a róla szerzett ismereteink kezdetén elterjedési területének főleg a síkságot és a dombvidéket (500—700 m tsz. f.) tartottuk, később bebizonyosodott, hogy Lengyelországban jóval nagyobb az elterjedése, sőt az ország határain túl is megtalálható.

Ma már a kivételek közé sorolható az az ország, amelyben, miután megismerték a lengyelországi állományokat, azok jó tulajdonságait, szakmai irodalmát, ne találnók idősebb állományait, ne lennének fiatalosai, sőt magtermelő állományai, ill. plantázsai.



3. Lengyel vörösfenyő fiatalos tisztítás után a Skarzysko-i Főerdészet területén



4. Lengyel vörösfenyő fiatal állomány a jellegzetesen csüngő másodrendű hajtásokkal (SPN)

A külföldi szakirodalom arról tájékoztat, hogy jó növekedésű, fejlődésű Angliában, Dániában, Svédországban, a Balti államokban, Oroszországban, Ukrajnában, Csehszlovákiában és Németországban, tehát távol a lengyelországi endemikus megjelenésének a helyétől is. Kelet- és Nyugat-Európa egyes síkságain állományainak egészségi állapota, vitalitása nagyszerű, szinte hihetetlen magassági növekedést (50 m-ig) és óriási élőfakészletet (1000 m³/ha felett) mutat fel.

A lengyel vörösfenyő leggazdagabb termőhelyei Lengyelországban a Blizyn-i és a Skarzysko-i főerdészetek és a Swietokrzyski Nemzeti Park területén található. A Blizyn-i Főerdészetben kb. 2000 ha-on elegendes állományokban mintegy 30 000 m³, a Chelmowa Góra-n (Sisakhegy) 171 ha-on 120 000 m³ a vörösfenyő élőfakészlete. Ma is található a Blizyn-i és a Skarzysko-i főerdészetek területén 40 m magas, 1,30—1,40 m mellmagasságú átmérőjű fák, a Chelmowa Góra-n pedig — habár száraz lösz a talaja — 35 m magasságot és 1,60 m mellmagassági átmérőt érnek el az egyedei.

A lengyel vörösfenyő gyorsan növő fafaj hírében áll. Saját, 1955-ből származó méréseim mezőgazdasági műveléssel felhagyott 1,42 ha területű fiatalosban 5 éves fácskákon évi 1,40 m., 8 éves fácskákon évi 1,60 m magassági növekedést mutattak ki. Az 1946-ban felhagyott mezőgazdasági területen erdősített, s jól ápolt fiatalosban 1953-ban 43 cm, 1955-ben 54 cm volt a 614 fán mért átlagos magassági növekedés, az 1957-es nagy aszály időszakában pedig 127 cm (50—195 cm között).

Megfigyeléseink szerint a lengyel vörösfenyő jobban tűri az árnyékolást, mint a nálunk termesztett egyéb vörösfenyők, s annál inkább, minél jobban megfelel neki a talaj nedvessége. Száraz termőhelyeken még a jobb talajokon is

előfordul, hogy a törzsek egy része kard alakúra nő, fény- és nedvességelég-
telenség esetén pedig gyakran térgörbe lesz.

Mint erősen párologtató fafaj, a fejlődéshez jó vízellátottságú talajra van
szüksége. Természetes újulátát gyakran feketeéger társaságában találjuk Sphag-
num-párnák között, s itt gyönyörű, egyenes törzset fejleszt. Jól átvészeli azon-
ban a száraz időszakokat is.

A lengyel vörösfenyő magassági növekedése több kulminációs pontot mutat.



*II. Lengyel vörösfenyő: természeti emlék a Nemzeti Park területén. Mellmagassági
átmérő 160 cm felett*

Az első a 8—11 éves korban, a legnagyobb a kb. 30 éves, az utolsó az 50 éves kor felett mutatkozik. Ezt a tulajdonságát használjuk ki a nevelővágások során többszöri beavatkozással téve lehetővé a koronák szabad fejlődését. A helyesen végrehajtott nevelővágások a vörösfenyő fejlődését és növedékét meghatározó erdőnevelésnek kulcskérdését jelentik.

Az erdősítés, ill. fiatalos korban a vörösfenyőnek 2—4 m-rel a környező fák fölé kell emelkednie, hogy ne előzhessék meg utóbb azok a fajok, amelyek később indulnak rohamos fejlődésnek. Koronáját a famagasság $\frac{2}{3}$ -ának megfelelő mértékben meg kell tartania a magassági növekedés fő kulminációs időpontja utánra is, az utolsó kulmináció után se csökkenjen a korona részaránya a famagasság $\frac{1}{3}$ -a— $\frac{3}{5}$ -e alá.

Saját méréseim szerint nevelővágás során kivágott 10 db 10 éves, 6,30 m magas vörösfenyő átlagos súlya: törzs és korona együtt 45,35 kg, a törzs súlya külön 23,65 kg, az oldalágak és a tűlevelek súlya 21,70 kg, a gyökérrendszer súlya pedig csak 11,15 kg volt. Ezzel szemben egy 1958 júniusában kidöntött 160 éves vörösfenyő koronájának súlya 540 kg, apró gallyainak és tűleveleinek súlya 218 kg volt, majdnem 25-szöröse a 10 éves vörösfenyőének; egyéb méretei: mellmagassági átmérő kéreggel együtt mérve 88,0 cm, magasság 31,20 m, koronahossza 19,40 m, koronaszélessége 8,9 m, vastagfa tömege 6,77 m³.

A lengyel vörösfenyőnek több más jellegzetessége és jó tulajdonsága is van. Gyökérrendszere — hasonlóan a jegenyefenyőéhez — összenő, tuskói pedig a fa kivágása után benőnek. Ennek bizonyos jelentősége van a fa vitalitása, termőképessége szempontjából: könnyen újul természetesen, védelme alatt szépen felújul a jegenyefenyő is. Igen alkalmas a mezőgazdasági művelésből kivont területek erdősítésére, mivel nem szenved a *Fomes annosus* gombabetegségtől.

Lengyelországban az európai vörösfenyőre igen veszélyes gomba, a *Dasyscypha willkomii* nem támadja, vagy legalábbis nagyon ritkán és csak az elsűrűsödött, ápolatlan állományokban. Elválaszthatatlan szimbiózisban él a *Boletus elegans* gombával, amely elsőként jelenik meg a lengyel vörösfenyővel beerdősített új területen.

A magyar erdészek számára nem ismeretlen fafaj a lengyel vörösfenyő. *Halvax K.* és *Soó R.* már 1932-ben közzétették magyar nyelven a lengyel vörösfenyővel kapcsolatos kutatásaikat. Az újabb időkben is ismerkedtek a magyar erdészek a lengyel vörösfenyővel, többek között *Hangyál T.* 1952—53-ban, mint a varsói Főiskola akkori hallgatója, amikor részt vett a Nemzeti Park erdőrendezési munkájában. 1955 szeptemberében *dr. Babos I.* ismerte meg a Chelmowa Górán, a Blyzin-i és Niekłany-i főerdészetek területén *T. Zielinski* és jómagam társaságában a lengyel vörösfenyő termőhelyeit. Tapasztalatait a „Beszámoló a lengyel erdőgazdaságban szerzett tapasztalatokról” c. cikkében írta meg. Intézete a parkból 1 kg vörösfenyőmagot is kapott kísérleti célra, mivel a magyar erdészek gyorsannövő fajokot kerestek a degradált területeik beerdősítéséhez. A Nemzeti Parkba vezető ún. „Vörösfenyő út” mentén, ahol hosszasan elbeszélgettünk a tipológia kérdéséről és a mai napig emlékezetes látogatás emlékére egy vörösfenyőt „Babos vörösfenyője” elnevezéssel illetünk. Ez a fa ma 40 éves, közel 25 m magas és mellmagassági átmérője 50 cm. Néhány évvel később a magyar erdészek 40 fős csoportja ismerkedett az itteni park lengyel vörösfenyő-állományaival. Ez a látogatás is emlékezetes marad a park életében, vidám hangulatával.

Az a három ágból font gyűrű, melyet e sorok szerzője akkor emlékként kapott, emlékeztet a magyar erdészeknek a Swientokrzysk-i hegyekben tett tanulmányútjára és azokra a kötelékekre, amelyek annyi év óta összefűzik országainkat.