

Az Erdei Termék Vállalat másfél évtizede

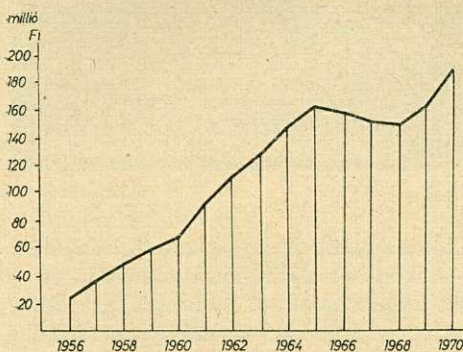
SÁGHI ISTVÁN

Negyedszázaddal ezelőtt az erdők tulajdonjogában bekövetkezett változások gyökeres változást jelentettek az erdei melléktermékek hasznosítása terén is. Az addig féltve őrzött erdei gyümölcsök, gombafélék, díszítőanyagok és megannyi más, az erdő jövedelmét emelő egyéb termék is a nép érdekeinek szolgálatába került.

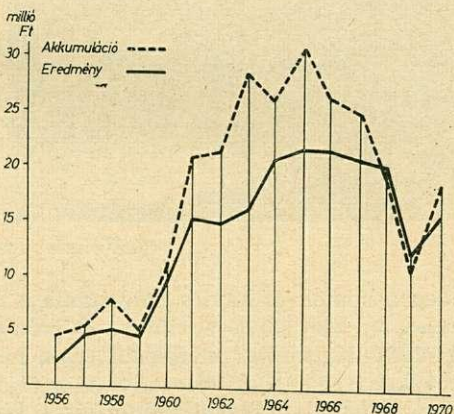
A népi tulajdonba jutott erdők kezelői a nagy átalakulás időszakában többkevesebb sikerrel tettek eleget annak a követelménynek, hogy az erdőkben folyó gazdálkodást nemcsak a fahasználat gyakorlásán keresztül kell vizsgálni, hanem összességében szükséges értékelés tárgyává tenni az erdő által nyújtott bevételi forrásokat.

Az erdőgazdaságot népgazdasági szinten irányító szervek újabb és újabb erőfeszítéseket tettek az irányban, hogy a tetemes költségeket igénylő erdőfelújítások és erdőtelepítések gazdasági ellentételeinek előteremtésében erdeinknek minél nagyobb területe és az erdőgazdálkodás minél nagyobb, minél szélesebb profilja vegyen részt, azok minél több bevételt biztosítsanak.

Ennek kapcsán egymásután találkozunk olyan intézkedésekkel, melyek a mellékhasználati tevékenység fokozását célozták.



A vállalati termelői érték változása



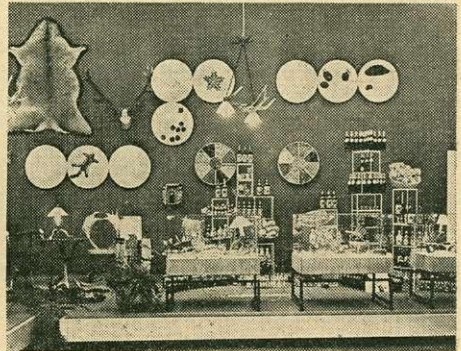
A vállalat eredményváltozása

Az erdő a fatermékein kívül széles skáláját nyújtja azoknak a termékeknek, amelyeknek a feltárása, begyűjtése és feldolgozása az üzemnek bevételt, a velük foglalkozóknak becsületes megélhetést biztosít.

Ez a megállapítás azonban csak akkor érvényes, ha megfelelő szervezettel, szakmai hozzáértéssel és a piaci igények kellő ismerete alapján történik. Az 1955. év végéig a begyűjtési, feldolgozási tevékenység eléggé szétszórta történt az erdőgazdaságok szervezetén belül, és nem hozta meg a kívánt gazdasági eredményt. Ebből a felismerésből fakadóan az erdőgazdálkodás akkori vezetői egyértelműen egy olyan szerv létrehozását határozták el, amely figyelemmel az adott erdőgazdasági szervezet lehetőségeire, országosan összefogja az erdőben fellelhető melléktermékek begyűjtését, feldolgozását és értékesítését olyan nagyságrendben, ami már gazdaságos tevékenységet biztosít. Ez a szerv az Erdeitermék Vállalat.

Az Erdei Terméket Feldolgozó és Értékesítő Vállalat 1956. január 1-én alakult a 176/18/1956. OEF számú alapítólevél szerint azzal a céllal, hogy az erdőgazdálkodás érdekeinek megfelelően egy kézbe fogja és fejlessze az erdei termékek hasznosítását.

Az Országos Erdészeti Főigazgatóság az alapítólevelet a vállalat működése során több alkalommal módosította. Ezeknek a módosításoknak kapcsán a tevékenységi kör bővült is, szűkült is. Így 1958-ban a nádtelepek üzemeltetését vette át a vállalat, azonban csak 1965-ig látta el. 1961-ben a hazai diógömbfa felvásárlásával bízták meg, hogy lehetővé tegye a lemezipari üzemek zavartalan ellátását diórönk alapanyaggal, biztosított legyen ennek az igen fontos ipari alapanyagának a népgazdaság céljára való felhasználása és lehetőség nyíljon az import furnér alapanyag behozatalának csökkentésére. 1962-ben az erdészeti anyagellátás teljes keresztmetszetében a vállalat irányítása alá került, az akkumulátorjavító műhellyel együtt. 1964-ben a vállalat működési profiljába került a vadászok ellátását szolgáló NIMRÓD vadászbolt. Ugyanezen évben az erdészeti főjavító üzem működését is a vállalatra bízták. Ebben az évben indult



A Vállalat termékei a BNV-n

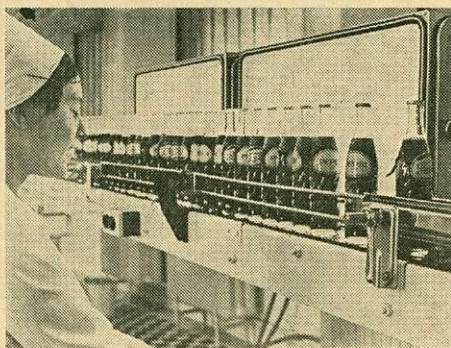
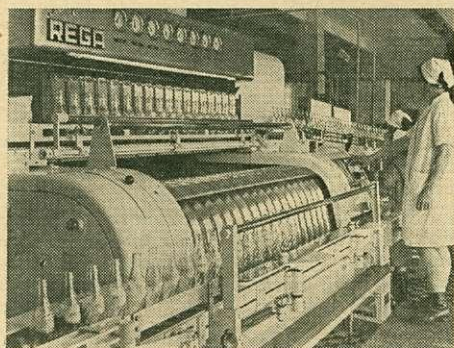
meg a homok és kavics bányászata a vállalaton belül. Az új gazdaságirányítási rendszer életbelépése előtt a vállalatok működését újlag szabályozták és a 11/1967. Korm. sz. rendelet alapján kiadott alapítólevél gyakorlatilag az addigi tevékenységet rögzítette, kivéve a főjavító és anyagellátó tevékenységet. 1969-ben ismét alapítólevél módosításra került sor, amikor is a vállalat tevékenységébe utalták a vadászati melléktermékek egy részét, az agancs és vadbőr felvásárlást és feldolgozást. Ezt követően 1970-ben belépett a kis NIMRÓD vadászbolt, a miskolci NIMRÓD üzlet. Ugyanebben az évben a vállalat profiljában egy nagy jelentőségű változás állt be, a hagyományos szörpgyártás mellett az üdítő ital gyártásra tért rá a vállalat és ennek keretében megindította a Pepsi-Cola gyártását a badacsonytomaji volt szörpüzemben. Ezen igen keresett üdítő italból az első évben mintegy hatmillió üveget gyárt a vállalat.

A 15 éves működés azt bizonyítja, hogy azok a vezetők, akik másfél évtizeddel ezelőtt a vállalat létrehozása mellett törtek lándzsát, helyesen látták a jövő lehetőségeit.

Az erdőgazdaságok az elmúlt másfél évtized alatt hatalmas erőfeszítéseket tettek az 1954-ben született erdőgazdálkodás-fejlesztési-koncepció megvalósítása érdekében, de kevés energiájuk maradt arra, hogy a mellékhaszonvételek szélesebb skáláját fejlesszék. Közrejátszott ebben az is, hogy egyes melléktermékek volumene helyileg, de évről évre is igen eltérő és ennek folytán ezekre

a régi tervutasításos rendszerben kötelező tervet nem tudtak készíteni. Ez természetesen még inkább fokozta az idegenkedést a melléktermék ágazattól. Az imént említett változó volumenek kiegyenlítését jelentette az Erdei Termék Vállalat életrehívása, mert tevékenységében országosan jelentek meg az egyes termékkéleségek és olyan mennyiségben, ami gazdaságossá tette az azokkal való foglalkozást mind feldolgozási, mind közvetlen értékesítési vonatkozásban.

Az eltelt 15 év alatt a vállalat hatalmas erőfeszítéseket tett szervezetének kialakítása érdekében. Minden egyes profilváltozás — ha alapvetően nem is, de részleges — szervezeti változást hozott magával, szükségszerűvé vált a belső irányítási apparátus strukturális változtatása, a külső üzemi hálózatnak a je-



A badacsonytomaaji szörpüzem

lentkező új „profilhoz” való igazítása. Jelenleg az alábbi hálózattal rendelkezik a vállalat:

- 7 begyűjtési,
- 2 szörpgyártó,
- 1 Pepsi-Cola,
- 2 faipari,
- 1 gombafeldolgozó,
- 1 díszítőanyagellátó üzemvezetőség,
- 1 NIMRÓD vadászbolt.

Az üzemvezetőségek felsorolása egyben a fontossági sorrendet is képviseli a vállalati tevékenységben.

Az üzemvezetőségi hálózat biztosítja az erdei termékeknek a gyűjtőtől a felvásárlásáig az ország területén szétszórta működő gyűjtőállomásokon keresztül. Igen alapos és elmélyült munkát kíván annak a megszervezése, hogy mintegy 350 cikkféleséget magába foglaló begyűjtő, feldolgozó és értékesítő apparátus az erdőgazdaságokkal kölcsönös gazdasági előnyök alapján és a társadalomtulajdonvédelmi érdekek figyelembevételével működjenek együtt.

Az új gazdaságirányítási rendszer életbelépése megszüntette a vállalat monopol helyzetét egyes tevékenységi körökben és ez még inkább arra ösztönözte a vállalat kollektíváját, hogy hatékonyabb eszközökkel igyekezzen tevékenységi körét szélesíteni és eredményét növelni.

A vállalat vezetői igen fontos feladatnak tekintik a szakmailag felkészült, politikailag képzett szakemberek csatornába állítását a jövő feladatainak magasabb szintű elvégzése érdekében. Alapvetően abban az irányban kíván továbbhaladni, hogy a műszaki fejlesztés keretében megvalósítsa a vállalat területén a nehéz fizikai munka gépesítését, a feldolgozási folyamatok korszerűsítését, a termelékenység fokozását és a dolgozók szociális ellátásának javítását.