

tak, annyira, hogy valóban zavarban vagyunk ezeknek nem-viszonzhatása miatt!

Egyelőre nem marad egyéb hátra, mint lekötelezettségünket, köszönetünket és hálánkat kifejezni az élvezettekért.

## **Xyleborus „Monographus“-e vagy „Dryographus“?**

Irta: SUSICH Imre.

Folyó évi január hó közepén, szobámban lévő és tüzelésre szánt tölgyhasábban apró lyukakat fedeztem föl, melyek a Xyleborus álczameneteire tettek figyelmessé. Közelebb szemügyre véve az illető fadarabot, és tollkésemmel egy álczamenetet tovább-tovább feltárva, abban vörösbarna rovarot találtam; ezt kivéve, az álczamenet folytatásában közvetlenül a már kivett rovar mellett még egy hasonló rovarot láttam, melyet szintén kiemeltem s ezáltal a menet végére értem. Egy más álczamenetet követve, annak végéből szintén két darabot — nemkülönb a befuródási lyuknak vizsgálása alkalmával a 4. b) ábrán + jelzett menetből ismét 2 darabot hoztam napvilágra. Néhány nap múlva azonban a már meglévő menetekből maguk jöttek ki — s így több darab jutott birtokomba.

Az általam kiszedett rovarok eleinte csápjaikat mozgatni, s néhány nap múlva lábaikat is használva, járni kezdtek az alattuk lévő papíron, a melyen időnként megállva, előrészüket le — a hátulsót pedig felfelé irányozva — rágonyaikat a papírnak szegezve, azt rágni kezdték. Ebből, hogy a rovarok rágonyait a papirosnak szegezve, azt rágni kezdték, továbbá hogy az álczamenet vége mintegy 10—15 mm.-nyire még gombáktól ment, fris rágásnak bizonyult, kitűnik az, hogy a rovar már hosszabb idő óta erőteljesen van kifejlődve, és már előre gondoskodik arról, hogy a fában rágása által a

menetet folytatva, mielőbb jusson a kéreg közelébe, hol a tavaszt, s a kirepülésre alkalmas időt bevárva, csekély munkával távozhasson rejtekéből. Alkalmam volt meggyőződést szerezni arról, hogy a rovar mily szorgalmasan folytatja a rágást; ugyanis egy menet nyílásából egy rovar — hátrafelé járva — néhány napig — naponta körülbelül három ürköb-milliméter rágcsálékot tolt ki; ez természetesen csak addig tartott, míg a menet nem hatolt mélyen a fába.

Mindezekből merem azt következtetni, hogy a menetek legnagyobb része a már teljesen kifejlett rovar által készítettek; s ha ez áll, akkor a meneteket tévesen nevezzük „álcza-meneteknek“.

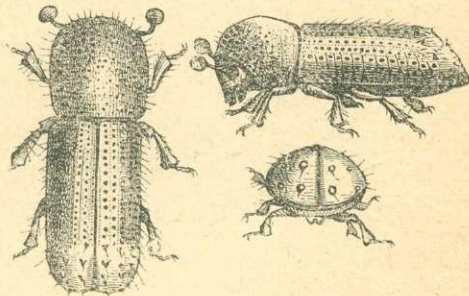
A mi a rovarról illeti, színe vörösbarna; a nőstény hossza 3 mm., a tor valamivel hosszabb mint széles, elől ledomborodott — negyed gömb alakú, mely rész apró szemcsékkel sűrűen van borítva; a tor többi része félhenger alakú, s ezen a szemcsék ritkábbak. Felülről (1-ső ábra) tekintve a rovar, a fej a tor által el van takarva és nem látható.

A szárnyfedőkön pontsorok láthatók, melyek között még egy-egy apróbb pontokból álló sor is észlelhető. A pontsorokról megjegyezhető az, hogy nem haladnak a szárnyfedők érintkezési vonalá-

val egészen párhuzamosan, hanem attól eltérőleg a szárnyfedő külső széle felé; a mint az a rajzon világosan kivehető. A szárnyfedők ledomborodó részén két-két nagyobb és gyéribben álló pupocskasor igen jól, — és ezek mellett még egy harmadik és kisebb, gyengébben látható. (Lásd 1-ső és

1-ső ábra,

3-ik ábra.



2-ik ábra.



3-ik ábrát.) Ha a rovarnak ledomborodott részét tekintjük (2-ik ábra), akkor a két közbenső sornak négy legnagyobb pupocskája négyszöget képez. Ugyancsak e közbenső sorok harmadik vagy legfelsőbb pupocskái; valamint a harmadik, gyengébben látható, apróbb pupocskákból álló egész sor csak akkor látható, ha a bogarat felülről vagy oldalt tekintjük. Ezen, a szárnyfedők ledomborodó részén lévő s pupocskák által képezett sorok közeiben — apróbb pontsorok, vagy barázdák nincsenek; azok simák. A him rövidebb és keskenyebb mint a nőstény; a tor előrésze nem félgömb alakuan ledomborodó, hanem behorpadt, mely behorpadásnak alsó — fejfeletti szélén, egy felfelé álló, kihegyesedő szarvacska látható. A him még arról nevezetes, hogy igen ritkán található; mintegy 40—45 darab között csak egy himet találtam.

A Xyleborus „Monographus“ jellemző — négy pupocskával képezett négyszögecskét a szárnyfedők ledomborodó részének végében a rovarokon is feltaláltam, ha azokat hátulról tekintettem. (2-ik ábra.)

A Xyleborus „Dryographus“ jellemző három pupsort — egy-egy szárnyfedő ledomborodó részén — szintén felösmertem, ha a rovar felülről néztem; de a pupocskák közötti barázdákat nem.

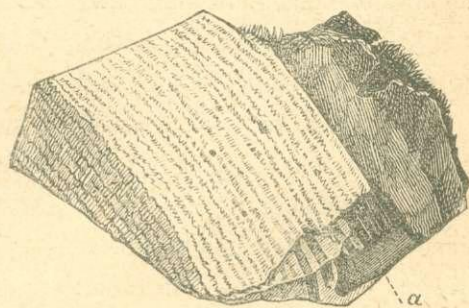
A rágványt tartalmazó fadarabot tekintve, azon a befuródási lyukat a kéregben megtaláltam, melyet feltárva, a kéreg után közvetlenül egy nagyobb lapos üreget fedeztem fel, melyből az álczamenetek szétágaznak (4-ik *a*) *b*) ábra). Ezen fadarabban az egész rágvány nincsen meg, de még az egész anyamenet sem szorítkozik csupán erre, hanem a meg nem található szomszédos fadarabban lesz folytatása s talán még a közös családi üreg továbbterjedése is.

A Xyleborus „Monographus“ rágványát jellemzi az, hogy az anyamenet az évgyűrűkön keresztül hatol mintegy

10—15 mm.-nyire s azután bocsátja jobbra-balra az álcza-  
meneteket az évgyűrök irányában, melyek azonban később  
eltérve össze-vissza hatolnak a fában.

A Xyleborus „Dryographus“ rágványát jellemzi az, hogy  
a rövid befuródási lyukat, egy vagy több — vízszintesen  
fekvő — lapos, közös családi üreg követi.

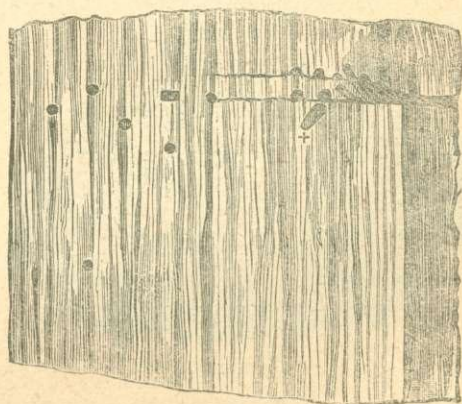
Az előttem lévő rágványon a befuródási lyuk (4. ábra)  
10 mm. lenne, ha a kéregben lévő menetet is veszem számi-  
tásba; de ha azt figyelmen kívül hagyom, akkor a be-  
furódási lyuk igen rövid s a szíjácsban azonnal elte-  
rül — az ábrán „A“-val  
jelzett — közös családi ür,  
melyből az álczamenetek  
szétágaznak. Időközben  
még egy rágványos fada-  
rabot találtam, a melyen a rövid befuródási lyuk után szét-  
ágaznak a vízszintesen haladó menetek, a melyek sok helyen  
szélesebbek egy Xyleborus szélességénél. (A rágványok — 4.  
a) és b), valamint 5. ábra



4-ik a) ábra.

— természetes nagyságban  
vannak rajzolva). Külön-  
ben az egész rágvány 5.  
ábra) eltérő a Xyleborus

„Monographus“ vagy  
„Dryographus“-t jellemző  
rágványtól, s mégis egyike  
a kettő közül, mert az ezen  
rágványban talált rovarok,  
a már leirtakkal minden-  
ben egyeznek. Ezen rágvány meneteiben egész sorokat képez-



4-ik b) ábra.

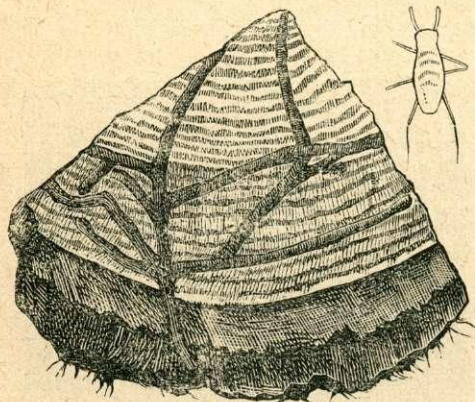


tek az egymásután fekvő bogárcák, melyeket kiszedve, a más rágványban találtaktól elkülönítve tartom, talán jobb szem, jobb görcső különbséget fog találni.

A rovarokon, valamint a rágványokon tett észleleteket egybevetve, nem tudom magam elhatározni, hogy a rovart „Monographus“ vagy „Dryographus“-nak valljam; még inkább megzavar ebben Altum azon állítása, hogy ő a „Dryographus“-t csak tölgyshányokban találta, már pedig az előttem lévő rágványos fadarabok idős tölgynek részei.

A tett vizsgálatok közben még egy igen érdekes jelenség mutatkozott, melyet fontossága miatt el nem hallgathatok.

Ugyanis az 1-ső rágványt tartalmazó fadarabon — pár nap múlva a rovarok kiszedése után — egy Xyleborust láttam egyik álczamenet nyílásából fejét kidugni, s nemsokára abból kiesni; a rovart megtekintve — világos színű; átlátszó vagy jobban — olyannak tűnt elő, mintha üres lenne, a rovar csakugyan élettelen volt. A rágványos fadarabra pillantva, azon még egy bogarat mászkálva találtam, mely ugyanazon



5. ábra.

6. ábra.

álczamenet nyílásából jött — valószínűleg az élettelen testvérét maga előtt kitolva. Véltve, hogy ezen rovaron valami ujat fogok találni, görcsői vizsgálat alá vettem, s nem hiában, mert azon számtalan apró élősdie állat volt észlelhető. Az élősdie állatka alakját a 6. ábra legjobban tünteti elő. Járás

alkalmával az állatka négy első lábait úgy rakja, mint a gyík; a két utolsót pedig maga után huzza, s ezeken feltűnik még



egy-egy hosszú nyulvány. Ezen élősdű állatka nagy mennyisége a rovarat nagyon nyugtalanította, mert az igen rángatózó mozdulatokat tett; sőt mi több másnap a rovarat már élettelenül és részben szintén átlátszónak találtam.

Ezek után hajlandó vagyok azt hinni, hogy az átlátszó Xyleborus ezen élősdű állatkák áldozata lett, s azok őt azután elhagyva, az ugyanazon menetben lévő még élő azon rovar pusztításához fogtak, melynek kinlódását a göreső alatt láttam.

Tekintetbe véve, hogy ez januárban történt, s hogy az élősdűk „nagyszámban“ fellépése a Xyleborus kirepüléséig több egyedet tehet tönkre, s ha még ezen élősdűeknek gyors elszaporodási képességet tulajdonithatnánk (mi igen valószínű), nem lehet tőlük megtagadni azt, hogy a Xyleborus elszaporodásának korlátozására vannak.

Különbén a Xyleborus a ritkább rovarok közé tartozik s alig nevezhető erdészetiileg károsnak, de még technikailag is alig, mert az általa átlukasztott tölgyfát hordódongának is lehet használni, hol a kádár az egyes apró lyukakat — de még más rovarok által készült nagyobb lyukakat is — igen ügyesen tudja a féregtüskével (Wurmzapfel) betömdösní.

Végül bátor vagyok az ezen ügyet érdeklő szaktársakat megkérni, sziveskedjenek engem utba igazítani,\*) hogy az itt leírt rovarakat „Monographus“ vagy „Dryographus“-nak kereszteljem-e. Még meglehetősen számu — rágvány szerint elkülönített — rovar felett rendelkezem s kész vagyok kívánatra néhány darabot vizsgálat végett átbocsátani.

---

\*) Susich időközben elhalt, az utbaigazítást szívesen veszi a szerkesztő.