

BÚCSÚ EGY ERDŐTŐL

Balsay
László

Az elmúlás természetes folyamat és ezzel minden élőlénynek meg kell aludnia. Ember, állat, növény leéli a kiszabott idejét és átadja helyét az utódoknak. Ez csak rövid megdöbbenést jelent a kívülállók körében, utána megy tovább minden a maga rendjében. A híres embereket tovább emlegetik, az átlagot hamar elfelejtik, így van ez a fákkal és erdőkkel is.

Most azonban egy ritka elmúlásnak vagyunk tanúi: elmúlnak a kapuvári híres égererdők! Nem siratni szándékozom, de úgy érzem, hogy megérdemel egy „rekviumet” Közép-Európa egyik híres látványossága, legnagyobb összefüggő égere. Levonul a magyar földrajzról a 4000 hektáros elegyetlen éger-kultúra, amelyet szívesen néztek meg és emlegettek szakemberek és laikusok, vadászok, ornitológusok és botanikusok, mert mindenki számára tartogatott valami különös látnivalót. E mellett a népgazdaságnak értékes szerfát, a széles környéknek tüzelőt és kenyeret, mert nemcsak keresetet biztosított, hanem a köztesekből sok terményt, a nyiladékokról, tisztásokról sok szénát az inséges években, évtizedekben.

De a lélekharang az égererdőnek is megszólalt. Elmúlását azonban nem a kiöregedés váltotta ki, hanem a megváltozott körülmények... A Hanság lecsapolása lecsökkentette a víznívót, aminek pótlása most már különféle nehézségbe



1. ábra: Nyiladékhálózat segíti a gazdálkodást az égererdőben

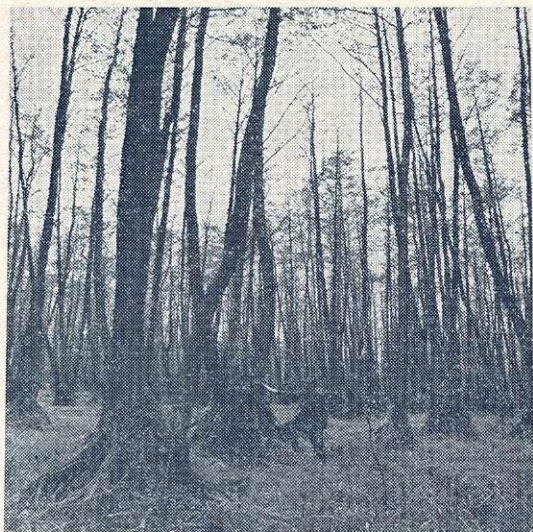


2. ábra: Nádas maradványok
idős égerállományban

ütköznek, de megváltozott az ipar igénye is a minőség felől a mennyiség felé. Így az éger lassan átadja helyét a nyárasoknak. A folyamat nem egészen új keletű, de napjainkban erősen meggyorsult.

Az égererdők történetéhez tartozik annak megemlítése, hogy létezése — erdők viszonylatában — nem volt hosszú életű. 150 évvel ezelőtt helyén még mocsárvilág volt és vízholdta erdők csak a medence peremén állottak. Ártéri fűzeseket, égereket telepített ide a Répce és Rába áradása. Innen vonultak beljebb az erdők a medencébe, amint a mezőgazdaság mind jobban előnyomult és új területeket követelt. Az ipar akkori követelményei nem kedveztek a lágyfagazdálkodásnak, annál inkább igényelte azonban a faszegény vidék a jó tűzifát. Így esett — az ártéri erdők áttelepítésénél — a választás a mézgás égerre. Ez ígérte akkoriban a legtöbb értéket és ez tűrte legjobban az akkori dús vadállomány (elsősorban szarvas) erős ostromát.

De hamarosan kiderült, hogy egyetlen fafaj mégsem oldja meg a terület hasznosítását, mert voltak a medencében szintkülönbségek (113—117 m tszf.), ahol nem érvényesült az egyébként fejlett vizgazdálkodás és voltak talajbeli eltérések, amelyek más fafajoknak kedveztek. Így már az 1920-as évek elején elkezdődött a próbálkozás korán fakadó nyárral, amerikai dióval, kocsányos tölgyvel, sőt akáccal is, nagyon különböző eredményekkel. Az 50 éves, most 600 m³-t is leadó állományok mégis bizonyítják, hogy a jó égereket jó nyárasok tudják felváltani és az égerek hektáronkénti 8—12 m³ évi növedékét 4—8 m³-el meg tudják toldani. De indokolja az áttérést az erdőfelújítás és nevelés megváltozott technológiája is. Az égerkultúra inkább a kézi erőre támaszkodott, amihez akkoriban bőven állott rendelkezésre emberi erő. Könnyen ment az égercsemete nevelése, a pontos hálózat kialakítása, ami azután lehetővé tette a fű kikasztását — csemeteveszteség nélkül — és megkönnyítette a túltengő szarvasállomány „szabályozását”. A fatemelés, kiszállítás nagy része télen megtörtént és utána jöhetett az árasztás, az égerkultúra legfőbb feltétele. Manapság azonban mindez — állandó munkásokkal — egész évre kiterjeszkedik, száraz, szünyogmentes terepet, állandóan járható utakat igényel.



3. ábra: Idáig ért valamikor
a Hanság vize
(Foto ERTI, Michalovszky)

A hozadék értékkülönbséget elbírálni ma még nehéz. A mai hivatalos árak mellett a gazdaságosságának inkább a több — nyárfa — hozam látszik kedvezni. Az éger hámozási, bútoripari, papíripari, textil- és cellulózipari és még néhány különleges felhasználhatósága az áraban nem tükröződik és ezért könnyű volt megbarátkozni leváltásával. A nyárasok talajelőkészítésével járó többletmunka költségét a gépesítés fokozásával igyekeznek csökkenteni. Marad azonban egy nagy kérdőjel: a vadkárosítás. Mert, amíg a 4000 hektárnyi égererdőben békésen megélt 1350 db szarvas, most ennek 1/20-ad része nehezíti a felújítást. Kezdet-kezdetén jó szolgálatot tett a kerítés, de 20—30 éves vágásforduló mellett erről ma szó nem lehet, itt már csak valamely fejlettebb technológia segíthet.

A nyárasítás során megjártuk az 1950-es évek divatos útjait. Kísérleteztünk a környéken felfedezett jobb nyárállományok anyagával, későn fakadókkal, feketenyár hibridekkel, majd a korán fakadók és óriásnyárok után elérkeztünk az I—214-es olasznyárhoz, amely fatömegben, egészségben, alakban is (talán anyagát kivéve) legjobban megfelel a várakozásnak. A bejósolt klimatikus és patológikus veszedelem nem mutatkoznak és a rovarkárok is elenyészőek, amiben nagy szerepe lehet a népes madárvilágnak. Vannak azonban kritikus talajfoltok, amelyekben a nyár nehezen boldogul, de itt az égeresek is csak sínylődték. A kavics, vagy éppen tőzeg-kibúvásoknak hasznosítása még megoldatlan, legcélszerűbbnek látszik ezen 10⁰/₀-ot sem kitevő terület kiiktatása az erdőművelésből. A lényeg tehát mégis csak az éger és nyár versenye maradt, amelyben a nyár lett a győztes.

De a világ sora itt sem áll meg. Az erdő is elmondhatja, hogy „meghalt a király, éljen a király!” Éljenek és viruljanak az új nyárfaerdők!

És egy kis vigasztalásul az égererdő jó ismerőinek azért elárulhatjuk, hogy a természetvédelem hansági előtervében gondoskodás történt néhány 100 ha égeres fennmaradásáról, hogy ezzel is bizonyítsuk az egykori erdőtelepítés értelmét és még valamit bemutathassunk a néhai égererdő képeről, faállományát, növény- és állatvilágát is beleértve.