

Dr. Tóth
Károly

MÁSODIK NEMZETI PARKUNK, A „KISKUNSAGI NEMZETI PARK”

Az Országgyűlés Mezőgazdasági Bizottsága által 1974 tavaszán megtárgyalt és az Országos Természetvédelmi Tanács ülésén is elfogadott 15 éves távlati természetvédelmi tervünk értelmében 1990-ig összesen öt nemzeti park alakítása indokolt hazánkban. A Hortobágyi NP 1972-ben történt megalakítása után az OTvH elnöke másodiknak a Duna—Tisza közén, közelebből a Kiskunságban rendelte el új nemzeti park szervezését 1974-ben, s ez egy évi előkészítő munka után, sikeresen befejeződött.

A Kiskunsági Nemzeti Park (továbbiakban KNP) területi kiterjedése Bács-Kiskun megye északi felében 25 600 ha és Pest megye déli felében 5000 ha. Közigazgatásilag érint két megyét, három járást és tizenhat községet. Törzsterülete hat különálló tömbből áll. Ezenkívül további hat kisebb-nagyobb természetvédelmi terület kezelését is ellátja.

Természeti értékeit tekintve, rendkívül színes, változatos, sokrétű. Génrezervátum jellege különösen hangsúlyozott. A védelem alá helyezett területek viszonylagosan érintetlen állapotban maradtak, tájidegen, emberi kultúrlétesítmény szinte alig van rajtuk. A területén gazdálkodó szervek gazdasági érdekeit lényeges mértékben nem sérti a természetvédelem, mivel a kijelölt területek mezőgazdasági művelés szempontjából szinte értéktelenek. A KNP természetvédelmi kezelését az Igazgatóság látja el, Kecskemét székhellyel.

Második nemzeti parkunk természeti kincsei nem elkülönítve, hanem együttesen, komplex megjelenési formájukban találhatók meg. Ezért ismertetésüket nem tömbök szerint, hanem ökológiai csoportosítás keretén belül igyekszem közrebocsátani.

A Duna—Tisza—közi homokhátság geomorfológiai képződményei

Ide tartoznak a Dunától a Tisza irányában lerakott három nagy homokbucka-raj legtipikusabb képviselői:

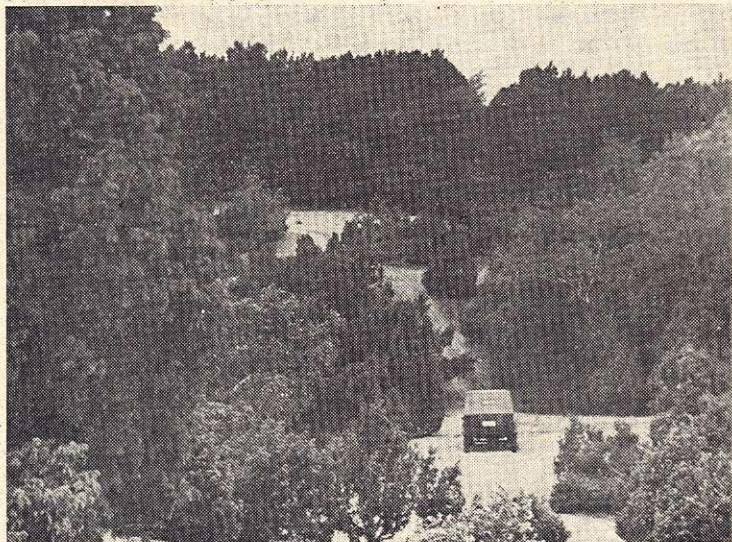
- Ágasegyháza, Fülöpháza futóhomok vonulatai;
- Bócsa, Bugac, Kaskantyú, Orgovány, Páhi térségének homokbuckái;
- Kéleshalom, Kiskunhalas érintetlen buckavilága.

A buckák egy része ma is mozgó, élő futóhomok, más része pedig az őshonos homoki növénytársulásokkal borított, szagattott felszínű terep. A szél erősségétől, a mellék szélirányoktól, a homok szemcsenagyságától stb. függően, a felszíni buckaalakzatok legkülönfélébb variációi jöttek létre, illetve alakulnak ki még ma is.

Természetes erdei növénytársulások, erdőtípusok

A bugaci természetvédelmi komplexum az ún. Bugaci Ósborókást és a Nagyerdőt foglalja magában. Ez a terület a Duna—Tisza közének egyik legnagyobb összefüggő, érintetlen tájegysége.

A nudum homokbuckától kiindulva, a fehérynáras tölgyesekig bezárólag, a növénytársulások szukcessziójának minden láncszeme megtalálható itt. Az „ősborókás” elnevezést legjellemzőbb növényéről, a közönséges borókaról (*Juniperus communis*) kapta, mely a borókás nyárasok legszebb és legfestőibb tájképi elemeit képezi. Kaán Károly már 1924-ben javasolta a bugaci ősborkás természetvédelmét, de ez végül is csak kisebb részterületen, 1965-ben valósulhatott meg.



1. ábra. A bugaci ősborkás

A szukcesszió sorrendjében kialakult, jellegzetes növénytársulásai a következők:

- homokpuszta (*Brometum tectorum secaletosum*);
- magyar csenkeszes, nyílt homokpusztai gyep (*Festucetum vaginatae danubiale*);
- homokpusztai rét (*Astragalo-Festucetum sulcatae danubiale*);
- borókás bucka (*Festucetum vaginatae juniperetosum* ass. *caricetosum liparicarpus subass.*);
- borókás nyáras (*Junipereto-populetum albae* ass., *ligustretosum subass.*);
- elfehéryárasodott, homokpusztai tölgyes (*Festuco-Quercetum roboris* ass. *populetosum albae subass.*, Soó, Zólyomi);
- alföldi, kőrises égerláp (*Fraxinopannonicae Alnetum*);
- bokor füzes (*Calamagrostis-Salicetum cinereae*).

A háborítatlan természeti környezet menedéket biztosít egyes, ritkán előforduló állatfajoknak is. Ilyenek pl. a recés szárnyú rovarok közül a pusztai hangyaleső, a hártás szárnyú rovarok közül a pompás útonálló, zöld méh, lepkék közül a homoki szemeslepke. Ezenkívül több poloska- és kabócafaj, melyek csak Bugacról ismertek. Csigák közül a pusztai csiga. Gyíkok-békák közül a homoki

gyík, barna ásóbéka. Madárvilága rendkívül gazdag, jellegzetesek a szalakóta, búbos banka, kékvércse, zöld küllő, szajkó, szarka, kakukk, ugartyúk. Vadon élő emlősök közül kiemelhetők az őz, üregi nyúl, róka, borz, keleti sün, ürge.

A Duna—Tisza közének jellegzetes erdőtürsulásait és állománytípusait három fő terület őrzi:

Kékeshalom—Kiskunhalas borókás-galagonyás homokbuckái a Duna—Tisza közti Homokhátság legdélebbre lerakott, az észak-bácskai löszháttal határos buckarajának tipikus előfordulási helye. Külön nevezetessége, hogy a Homokhátság északi részére jellemző „borókás bucka” és a déli részére jellemző „galagonyás bucka” ezen a helyen találkozik, együttesen fordulnak elő. Ez a borókás-galagonyás bucka (*Junipereto-Pruno spinosae Crataegatum*) vegetációtörténeti szempontból is jelentős, mivel az első fásszárú növénytürsulást képviselik, melyből egyik ágon a borókás fehéرنyárasok, másik ágon pedig a galagonyás fehéرنyárasok fejlődtek ki. Ezek jellegzetes típusai a védett területen jelen vannak.

Kunfehértó községhatárban összefüggően megtalálhatók mindazok a természetes erdőtüpusok és kultúrerdők állománytípusai, melyek a homoki erdőgazdálkodás tárgyát képezve, a tájra legjellemzőbb fafajösszetételű és közel optimális fatermést nyújtó erdőrészek. Ilyenek pl.: galagonyás fehéرنyárasok (*Crataego-Populetum, Babos*); gyöngyvirágos nyárasok (*Convallario-Quercetum danubiale, Soó — Populus alba Consoc., Babos*); homokpusztai tölgyesek (*Festuco-Quercetum roboris danubiale, Soó*); elfehéرنyárasodott homokpusztai tölgyesek (*Festuco-Quercetum populetosum albae, Soó, Zólyomi*); gyöngyvirágos tölgyesek (*Convallario-Quercetum roboris, Soó*). Kultúrerdőkként erdeifenyvesek (*Pinetum silvestris*), feketefenyvesek (*Pinetum nigrae*), akácok (*Robinietum pseudo-acaciae*), nyárasok (*Populetum cultum*). Különleges természetvédelmi értéket képviselnek azok a homokpusztai tölgyesek és gyöngyvirágos tölgyesek, melyek alomjában hazánk egyedüli lelőhelyeként található a virginiai holdruta (*Botrychium virginianum*). Ez a harasztfélékhez tartozó őspáfrány Európában és Ázsiában csak kevés helyen lelhető fel, őshazája Amerikában (Virginia) van.

Lakitelek-Töserdő a Duna—Tisza köze és egyben a Nagy-Alföld legrömantikusabb folyójának, a Tiszának középszakasznán terül el, egy Holt-Tisza meder és annak árterületén kialakult galériaerdő komplexumaként. Az 1850-es évek Tiszaszabályozása után a holt meder és árterülete csak kivételesen magas vízálláskor kerül előntés alá, de egész élővilágát a kedvező vízellátottság határozza meg. Az 1970-ben talált 40 °C-os termálvízre alapozott gyógyfürdő és Bács-Kiskun megye legnagyobb kijelölt üdülőkörzete, valamint a Tisza—III. (csongrádi) vízellépcső víztárolójának közeli megépítése, rendkívüli jelentőséget ad a természetes környezet maximális védelmének. Szükségessé válik az üdülőterület és természetvédelmi terület együttes funkcióit betöltő rendszer (modell) kialakítása, mivel évtizedes távlatokban is mindkettőnek fenn kell maradnia. A Töserdő déli részéhez közvetlenül csatlakozó, „alpári égeres” elnevezésű, kőrises égerláp pedig történelmi nevezetességű síkon terül el. Természetes, lágyszárú növényei közül kiemelkedők a fehér tündérrózsa, tavirózsa, békatutaj, békalilium, rucaüröm, különösen értékes a fák törzsére liánszerűen felfutó, erdei (ligeti) szőlő (*Vitis silvestris*), mely csodálatra méltó, természetes kupolákat alkot az erdőben. Erdőtípusai: ártéri bokorfüzesek (*Salicetum triandrae* M.), fűz (nyár-éger) -ligetek (*Salicetum albaefragilis*), tölgy-kőrís-szil ligetek (*Quercu-Ulmetum populetosum, Soó*), magyarkőrises égeresek (*Fraxino-pannonicae-Alnetum, Soó*), gyöngyvirágos tölgyesek (*Convallario-Quercetum roboris, Soó*).

Kőrises égerlápok, rétekkal a kiskörösi „Szücsi” erdő, csengődi—páhi—tabdi égeres és Pest megyében az ócsai turjános. Meghatározó, természetes erdőtársulásuk a kőrises égerlápok (*Fraxino-pannonicae Alnetum*) gazdag szerjeszinttel és ritkán előforduló, lágyszárú növényekkel. Lombkorona-szintjükben uralkodnak a magyarköris, fehérynár, rezgőnyár, mézgás éger, bibircses nyír, kevés kocsányos tölgy. Cserjeszintben tömegesen előfordulnak a csigolyafűz, kutyabenge, vörösgyűrű som, kányabangita, mogyoró.

Lágyszárú növények közül jellegzetesek a fehér zászpa, sárga nőszirm, réti kakukkszegfű, kornis tárnics, meténg.

Bugacpuszta

Helyi elnevezések alapján magában foglalja a „Kispusztát”, a „Nagypusztát” és a „Szekercsés”-nek nevezett rétet. Tulajdonképpen az ősbörökáshoz közvetlenül csatlakozó, annak északkeleti oldalán elterülő, összefüggő homokpusztai legelő és rét. Utolsó képviselője a Duna—Tisza közén egykor nagy kiterjedésű pusztáknak, az ősi állattartásnak, az alföldi pásztorkodásnak és régi szájhagyományokban élő, alföldi betyárvilágnak (Rózsa Sándor portyáinak kedvenc területe volt), melyet igazolnak a „tolvajos” és „lófogó” helyi elnevezések is. Menedéket, búvóhelyet mindig talált ember, állat egyaránt, ezért soha nem vált lakatlanná a puszta, többrétű megélhetést biztosított a nomád életet élő népességnek. A bugaci legelőn ma is folyó, sajátos állattartás és pusztai életforma, tudományos és kultúrtörténeti jelentőségén túlmenően, nagyban elősegíti az idegenforgalom fejlesztését is.

Kiskunsági szikes puszta. mint tuzokos élőhely

A Duna—Tisza közi tájon belül található szikes puszta összefüggő területe kisebb ugyan a Hortobágynál, de jellegét tekintve, attól sok mindenben eltér, ezért külön figyelmet érdemel. Területi elhelyezkedése Kunszentmiklós, Dömsöd—Apajpuszta. A tisztántúli savanyú-szikes talajú pusztáktól eltérően, alapvető jellemzője a meszes-szódás, ún. „szoloncsák-szikes” talaj, felszínhez közeli vízzáró réteggel, mely kisebb vízállások, tocsogók kialakulásához biztosít kedvező feltételeket. Jellemző lágyszárú növényei az orvosi székfű, sziki ballagófű, sziksófű, barázdált csenkesz, sziki csenkesz, bárányparéj. A kiskunpuszta ősi állatvilágából kiemelkedő annak legértékesebb tagja a túzok (*Ovis montanus*), mintegy 120—150 db—os populációval.

A Kiskun pusztán mindvégig megmaradt és ma is uralkodó a szilaj állattartás, a külterjes állattenyésztés. Az Apajpusztai Állami Gazdaság ménese, juhnyája és a birkatenyésztésből élő termelőszövetkezetek nyájai is kiváló törzanyagot képviselnek, világhírnévre tettek szert biológiai és genetikai tulajdonságaikkal. Továbbra fenn kell tartani a pusztai állattartást, annak minden, múltban kialakult, értékes hagyományaival, a pásztoremberek jellegzetes életformájával, a pásztorkodás szerves tartozékaival (gémeskutak, szárnyékok, karámok, aklok, pulik, komondorok stb.). Az Apajpusztán megrendezett „Kiskun lovasnapok” igényes programjaival tovább fokozható az idegenforgalom is.

Alföldi nádások zsembós rétekkal

Az izsáki „Kolon”—tó, csengődi, páhi rétek, orgoványi „Kargala” rét, rendkívül értékes növény- és állatviláguk védelmén túlmenően, kultúrtörténeti jelentőségűek is. A tavak herpetofaunájának legfontosabb védett fajai a kecskebéka, mocsári béka, mocsári teknős, vízisikló, ürge gyík, zöld gyík, pettyes göte, vöröshasú unka. Igen értékes az orgoványi községhatárban levő, „Kargala” nevű (tő-

rök eredetű név). rekettyés-zsombós rét, ahol tömegesen található a keskenylevelű gyapjúsás, védett növény.

A nádasok jellemző, lágyszárú növényei a nád, tőzegpáfrány, szálkás pajzsika, sárga nőszirm, békaliliom, mocsári gólyahír, mocsári nefelejcs.

A zsombós rétek fás- és lágyszárú növényvegetációja rendkívül buja, magasabb szigeteket kaszálással hasznosítják. Jellemzői a fehér fűz, rekettye fűz, füles fűz, mézgás éger, magyar kóris, fehér nyár, rezgő nyár. Figyelemre méltó a nádasok-rétek madárvilága és emlős állatvilága is.

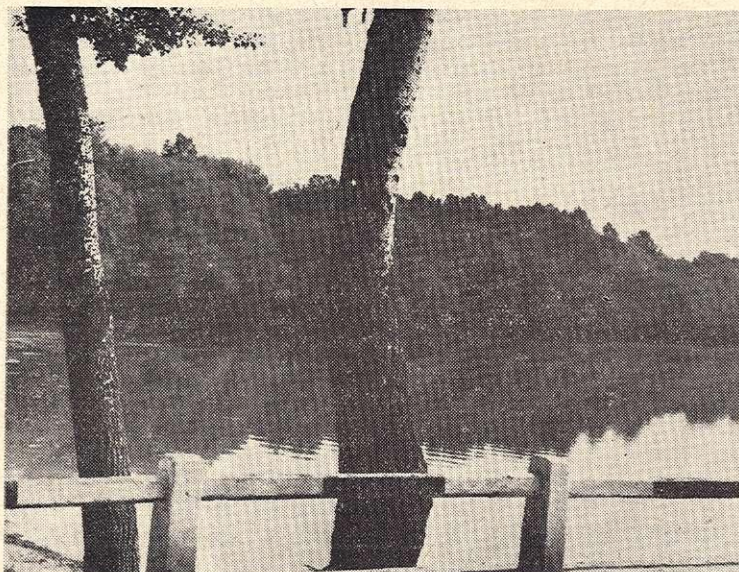
Szikes tavak láncolata, sajátos madárvilággal

A fülöpházi „Szívós”, „Hattyúszék”, „Kondor”, fülöpszállási „Kelemenszék”, bócsai „Szappanosszék”, szabadszállási „Zabszék”, „Pipásszék”, „Kisrét”. a Duna–Tisza közének egyik legjellegzetesebb tájképi elemét képezik, a buckaközi laposokban kialakult, mély fekvésű terepalakulatokban megtalálható sekély vízi, szikes tavak rendszere. A tavak vizüket a légköri csapadékból és talajvizből nyerik, mely nedves periódusban egész éven át megmarad, száraz periódusban nyár végén általában elpárolog. A tavak vize általában sekély, mely egyben meghatározza a madárvilág összetételét is. Partjain körbe-körbe növényzet nélküli, kemény talajú, szikes padka található, mely kedvez futkározási helye a madaraknak (partfutók). A padkán kívül csenevész növésű, vízi növényzet (káka, sások, szittyó stb.) található, a távolabbi, magasabb részeken pedig rétek, legelők, kaszálók alakultak ki.

Évtizedek óta tartó megfigyelések szerint a hazánkban költő és átvonuló madarak közül összesen 70–80 faj fordult már itt elő. Ezek közül kiemelkedően fontosak a gulipán, széki gólya, széki lile, nyári lúd, piros lábú cankó, ugartyúk, búbos vöcsök, szürke gém, vörös gém, pocgém (törpe gém), bőjti réce, nagy kócsag, nagy partfűró, apró partfűró, székicsér, fehérarcú szerkó, fakó rétihéja, kékes rétihéja.



2. ábra. Gyapjúsásos rét az orgoványi „Kargala”-ban



3. ábra. Töserdei Holt-Tisza galériaerdővel

Kiskunsági tanyavilág, mint sajátos magyar paraszti életforma

A Duna—Tisza közének tanyavilága az ezredfordulóig várhatóan csökken, de fennmaradása még a jövő évezred elején is jellemzője lesz Alföldünknek. Egyes tájakon (mint pl. a Duna—Tisza közén) a tanyai életforma még további fennmaradása is elképzelhető. A nemzeti park egyik célja, hogy az ország ezen legnagyobb tanyás tájegységén, eredeti formájában megőrizze és jelenlegi állapotában konzerválja a történeti, néprajzi, gazdaságpolitikai múltunk egy darabját jelentő, alföldi tanyavilág legjellemzőbb képviselőit az elkövetkezendő nemzedékek számára.

Д-р Том К.: ВТОРОЙ НАЦИОНАЛЬНЫЙ ПАРК ВЕНГРИИ — „КИШКУНШАГСКИЙ НАЦИОНАЛЬНЫЙ ПАРК“

После учреждения Хортобáдьского Национального Парка правительством приняты меры для создания второго в стране национального парка в целях сохранения природных редкостей, первобытных ландшафтов в междуречье Дуная и Тиссы. Целью его поставлено консервировать в теперешнем состоянии наиболее характерных представителей хуторов, которые означают кусок этнографического, экономико-исторического прошлого нашей страны. Парк состоит из многочисленных, разбросанных объектов, центром его является город Кечкемет.

Dr. Tóth, K.: OUR SECOND NATIONAL PARK, THE „KISKUNSAG NP“

After establishing the National Park of Hortobágy, a second national park has been set up by our government to conserve natural rarities, to maintain primeval landscapes and to preserve a part of our ethnographic and economic history representing the most characteristic pieces of the world of scattered farms between the Duna and Tisza rivers. The park consists of several scattered objects and its chief town is Kecskemet.