

képzendő erdőfenntartási alap összegét a társulásnál képezzük, és az így koncentrált erdőfenntartási tartalék bizonyos részét a társulások használhassák fel — kizárólag erdőgazdálkodási célú — fejlesztésre.

Az így létrehozott szervezeti egységek most már megfelelő technikai felszereltséggel, anyagilag megalapozottan vállalkozhatnak a termelőszövetkezeti erdőgazdálkodás napjainkban jelentkező, halaszthatatlan feladatainak elvégzésére és fokozatosan fejlődve alkalmassá válhatnak a majdani véghasználati, erdőfelújítási és további erdőtelepítési feladatok ellátására.

Országos viszonylatban fatermelésünknek csaknem 50⁰/₀-át a termelőszövetkezeti erdők fogják adni a távoli jövőben. A feladatra való felkészülést már most meg kell kezdeni. Ehhez kérünk az illetékes hatóságoktól megfelelő támogatást, a termelőszövetkezetek vezetőitől és erdész szakembereitől pedig az eddiginél is nagyobb összefogást, hogy az erdőgazdálkodás a mezőgazdasági termelőszövetkezetek egyik fő ágazatává, országos részarányához méltó képviselővé válhasson.

634.0.377.43

Radnóty
Alfréd

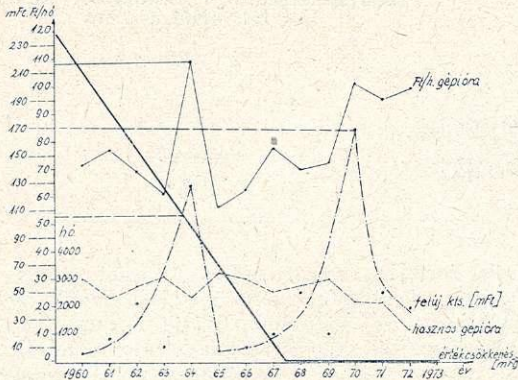
14 ÉV
FAANYAGMOZGATÁSBAN

Egyre nagyobb vonóerejű és kapacitású járművek szolgálják az erdészeti anyagszállításait és koncentrált munkahelyek szervezésére törekszünk. Vannak, illetve voltak és lesznek is azonban olyan adottságok, amikor a fahasználat módja, terepe stb. miatt nem érvényesül kellő hatékonysággal robusztus szállítóeszközök alkalmazása. Így nem érdektelen visszatekinteni az elmúlt időszak egyik jellegzetes szállítóeszközére, az UNIMOG-ra.

Az országban elsők között, 1959. év őszén kapta meg erdőgazdaságunk a fenti gépet, mely azután 14 évig állandóan üzemben volt és az 1974. év elején került selejtezésre. Szokatlan formája, könnyed megjelenése miatt még a jellege körül is vita volt: vontató vagy tehergépkocsi rendszámot kapjon-e? A gép 4 hengeres, dizel-üzemű, összkerékmeghajtású jármű (motorteljesítménye 28 LE), 3000 kp vonóerejű csörlővel ellátva. Beszerzési ára 236 ezer Ft volt. Amortizációs kulcsát 8 éves leírási időszakra állapítottuk meg.

Az UNIMOG kedvező átmenetet és fejlődést jelentett az ötvenes évek első kerek mezőgazdasági traktorai után. A 3000 kp vonóerejű csörlője, nagy fordulékonsága biztonságos anyagmozgatást jelentett az oldalirányú lejtőkön is, szaggatott terepen szintén igen jó teljesítményt értünk el vele, sok addigi problémát megoldott a gépi közelítésben. Rendszeresen ellátta az erdei utak hőeltakarítását, számtalan alkalommal segített megsüllyedtt, nehéz járművek kiemelésénél, társerdőgazdaságok útépítésénél (stabilizáció) és jól bevált vízenyős terepen történő félvonszolás végrehajtásában. Sokirányú használhatósága

1. ábra. UNIMOG 411 teljesítmény- és költségalakulása

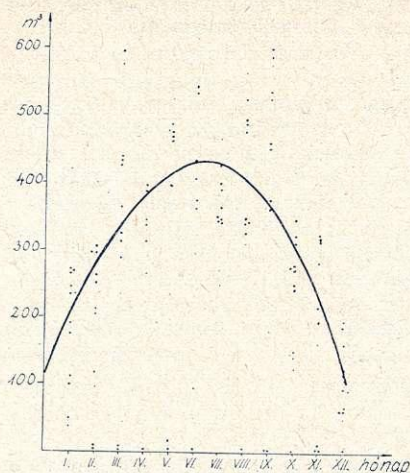


mellett jellemző volt alacsony üzemanyagfogyasztása: 14 év alatt sohasem lépte túl az 1,9—2,2 liter hasznos gépi óra gázolaj fogyasztást. Elgondolkotató adat a mai energiatakarékossági irány részére is. A gép 14 év alatt mintegy 46 000 m³ faanyag közelítést és kiszállítást vagy egyszakaszos mozgatását végezte. Éves teljesítménye többször is elérte a 4500 m³-t. Teljesítmény- és költségadatait az ábrák részletezik.

Az 1. ábra grafikonján a vízszintes szár az üzemeltetési időt tünteti fel éves ütemben, a függőlegesre négy adat egységei kerültek felhordásra: ezer forint értékben az értékcsökkenés és gépi felújítás, a gép hasznos óránkénti önköltsége és a hasznos órák száma. A hasznos órák számának változása az évek függvényében jelzi, hogy a gép rendkívül egyenletes munkát végzett 2200—3100 értékek között. Ezen óraszámnak a faanyagmozgatásban eltöltött része átlagosan 70%-nak vehető. A faanyagmozgatás átlagtávolsága — a kismértékű önálló csörlőzés kivételével — közelítés + kiszállítás vagy közelítés + szállítás értelemben összesen 7—9 km között mozgott. A hasznos gépi órák száma a 11. évet követő csökkenő teljesítmény után rohamosan zuhan lefelé. Az erkölcsi és anyagi (műszaki) öregedés az üzemeltetés 10. évétől kezdve érzékelhető. Az értékcsökkenés a 8. évben nullázódott, de már ez sem volt képes befolyásolni a gépi órák fajlagos önköltségének emelkedését. A Ft/hasznos ó. költségmutató a grafikon szerint is érzékenyen reagál a nagyobb gépkarbantartásra és felújításra: 1964-ben eléri a 108 Ft/h. ó. maximumot, majd 1970-ben szintén ezen érték körül tetőzik. Alkatrész szempontjából nem volt olcsó a gép karbantartása és felújítása, csak az üzembiztonsága volt rendkívül egyenletes és magas. A felújítások költségváltozását is érzékelteti a grafikon: az 1964. és 1970. évi műszaki felújítás azonos mértékű volt, de az utóbbi 30%-kal mégis drágább.

A 2. ábra 14 év átlagában mutatja az anyagmozgatás mennyiségi változását az évszakok függvényében; jelzése utal arra, hogy a késő őszi-téli időszak nehéz körülményei mennyire befolyásolják a teljesítményt. Ezenkívül egy kis meteorológiát is tartalmaz: jól igazolja, hogy milyen rövid volt az elmúlt évek során a száraz, fagyos, téli idő, mely növelhette volna a szállításra alkalmas napok, tehát a megmozgatható faanyag m³ mennyiségének számát is. Az ábrán egyébként erősen változó teljesítményeket is megfigyelhetünk: állásidő

2. ábra. UNIMOG 411 teljesítményátlaga faanyagmozgatásban (kiszállítás, szállítás), 1960—1973. években



miatt minimális 100 m^3 -tól havi 600 m^3 -t is meghaladó mértékű faanyagmozgatást.

Köztudott, hogy a gépek nullán túli üzemeltetése nem gazdaságos. A kérdéses gépet az utolsó 3 évben csak kisegítőként üzemeltettük. Az elemzésből azonban a negatív tapasztalatok mellett több hasznos műszaki tanulság is megállapítható. Ilyenek:

- Rendkívül fontos, hogy az erőgépeknek *állandó vezetője* (azonos személy) legyen. (Itt összesen két gépkezelő vitte nyolc, ill. hat évig az UNIMOG-ot.)

- A *rendszeres karbantartás* évekre meghosszabbítja egy gép használhatóságát és jó teljesítményét.

- Kis löerő mellett produkált *magas termelékenység és egyenletes üzemeltetés* nem érdektelen tényező közgazdasági és energiatakarékosági szempontból ma sem az erőgépeknél.

- Az UNIMOG-hoz hasonló középgep-típus anyagmozgató járműre *továbbra is szüksége van az erdőszetnek*. Figyelembe kell vennünk a terephez való jó alkalmazkodóképességet, mozgékonytágot, csörlővel és egyéb adapterrel való használhatóságot. Ezt igazolja az is, hogy hasonló paraméterekkel ellátott gépet hoztak ki a közelmúltban a HOLDER gyártmányú csuklós traktor több változatával. A gyéritések anyagmozgatásában a fogat mellett, annak előbb-utóbb szükségessé váló pótlására korszerű megoldásként kívánkozik egy ilyen, vagy hasonló gépi eszköz.

A műszaki fejlesztés rohamléptekkel halad előre. A hat-hét éve még korszerűnek tartott eszközök, technológiák ma esetleg már avultaknak tünnek. A munkáshiány égető kérdése miatt a gépesítés kell biztosítsa a fakitermelés, mozgatás-rakodás évről évre növekvő feladatainak elvégeztetését. Jelen sorok révén is *adassék elismerés a gépnek és a kezelőnek*, hisz egy átmeneti időszakban igen megkönnyítette és előbbre vitte az erdei anyagmozgatás nehéz problémáinak megoldását.