

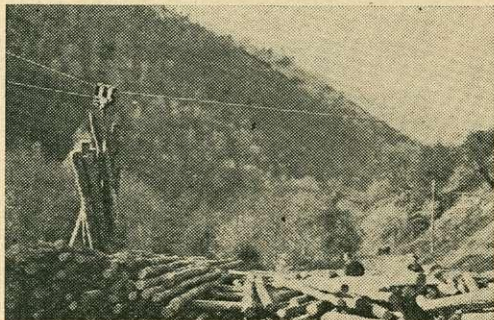
Erdészeti és faipari gépekkel kapcsolatos piackutató úton Bulgáriában, Jugoszláviában és Lengyelországban

Az építőipar, a műszeripar, a nehézipar stb., továbbá az erdőgazdaságok és faipari üzemek gépekkel történő ellátása, a magyar népgazdaság export lehetőségeinek növelése céljából a közelmúltban három szocialista országban — Bulgáriában, Jugoszláviában és Lengyelországban — a Külkereskedelmi Minisztérium több felhasználási ág (építőipar, gépipar, műszeripar stb. erdészeti és faipari) bevonásával piackutató utat rendezett, ezen az erdészeti és faipari delegáció tagjaként én is részt vettem. Delegációnk célja az volt, hogy tájékozódjunk a meglátogatott három ország erdészeti és faipari gépgyártásáról, a gyártott gépek exportjának, hazai alkalmazásának lehetőségeiről, továbbá erdészeti és faipari gépesítésfejlesztési munkájukról, a jövő tervezett technológiáiról, erdőgazdaságukat és faiparukat fejlesztő tevékenységükről. Tapasztalatainkat országunként a következőkben foglalom össze.

Bulgáriában az erdőállományokra még mindig rányomja bélyegét az 500 éves török uralom, amely alól még 100 éve sincs, hogy felszabadultak. Állományaik nagyrésze vékony sarjerdő és igen sok a kopár terület. A vékony állományokban jól alkalmazzák a szovjet gyártmányú *Druzba* motorfűrész és az *MP—5 típusú Ural fűrészek* bevezetését tervezik. A döntést és darabolást mintegy 90%-ban géppel végzik.

A hosszú, 2—3 km-es hegyoldalakon, ahol a feltárás még igen kezdetleges, a közelítést öszvérekkel és ökrökkel végzik és mintegy 250 db *Wyssen* kötélpályával rendelkeznek, amelyek a völgyekbe hozták le a faanyagot. E pályák maximális hossza 2,2 km. A kötélpálya-csőrölők meghajtását *I—10 Warchalowski* Diesel-motorok végzik.

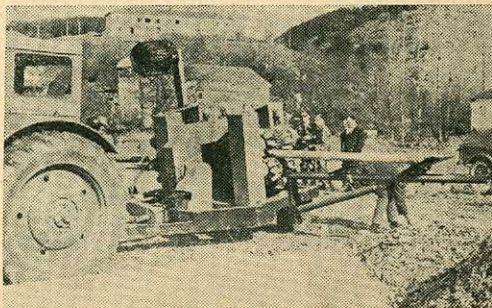
Az ökrök és öszvérek helyett fokozato-



1. Bolgár *Wyssen* kötélpálya

san alkalmazzák a *TDT—40* és a *Bjelorusz szovjet traktorokat* bolgár adapterekkel, továbbá újabban a *TL—45* típusú csőrölővel és hegytámasszal ellátott bolgár láncfalpas kistraktort, amelyekkel a közeljövőben 5000 ökröt kívánnak az erdőgazdaságokból kiszorítani. Megkezdték a burgaszi térségben egy nagyobb erdőterület korszerű utakkal való feltárását és a kétszakaszos anyagmozgatásra törekcsenek. Az utakat itt szovjet *Sz—100* és *T—100 M* típusú tolólemez traktorokkal építik. A közelítés és kiszállítás gépesítettsége jelenleg mintegy 30%. A szállítást különböző típusú idegen gépkocsikkal végzik. A rakodás gépesítettsége mindössze 6% a *Bjelorusz* traktorra szerelt *Hiab* svéd és *PG 05* típusú szovjet darukkal.

A kérgezési munka gépesítettségi foka 60%, egyelőre csak a fenyőn. Néhány *VK—10* és *16* típusú finn és *Cambio* típusú svéd kérgezógépük van. Módunk volt látni az első svéd—bolgár kooperációban készült *DT—54* szovjet traktorral hajtott bolgár *Cambio* kérgezógépet. Ennek csak a rotorja svéd, a többi bolgár gyártmány. Az erdőgazdaságok korszerű gépekkel történő ellátásának, az erdőgaz-



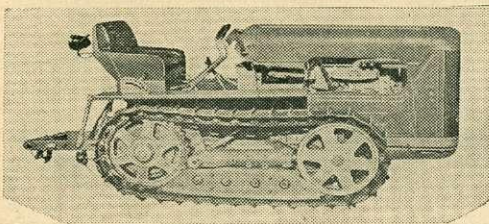
2. Bolgár *Cambio* kérgezógép

dasági gépgyártásban fejlett országokkal történő gépgyártási kooperáció itthon is több gép tekintetében gyümölcsöző és követendő út lenne. (Kérgezógépek, aprítógépek, hidraulikus daruk, csuklós traktorok, alsórakodói gépsorok stb.)

Az erdőművelési munkákban a Kiskunsági Erdőgazdaságban is már bevált *TL—30/A* típusú kistraktorokat használnak. A kecskeméti példa alapján hazai erdőgazdasági alkalmazása bővíthetőnek látszik. A karlovói gyár — ahol ezeket a traktorokat gyártják — bővítése az alkatrészellátás eddigi nehézségeit talán

enyhíti, a traktorok üzemeltetésének biztonságát növeli.

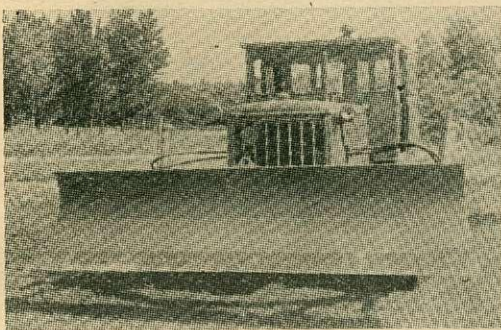
A bolgár gyártmányú famegmunkáló gépek már nagyobb számban szerepelnek. A plovdivi és a jakurudai gyár eddig is számos szalag- és körfűrész, továbbá gyalógépet, valamint lágagyártó gépsort gyártott. Komoly vásárlójuk az NDK. Plovdivban ez évben egy új nagy famegmunkáló gyár kezd megtermelését, mely már korszerűbb, magasabb igényeket is kielégítő famegmunkáló gépeket fog gyártani. Így hidraulikus daraboló körfűrészeket, marógépeket, hasító és rönkvágó szalagfűrészeket az ellenállástól függően szabályozható eltolással (szabadalom). A BB 121 típusú rönkvágó szalagfűrész prototípusa 1970-re készül el



3. TL—30/A. bolgár kistraktor

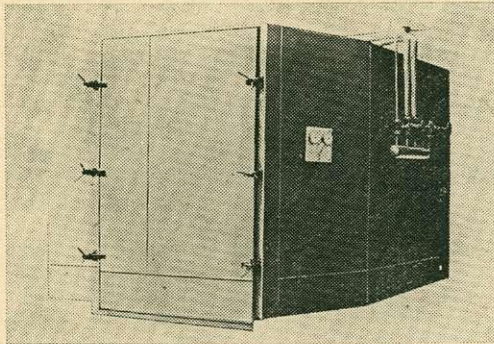
és 1971-ben esetleg már exportálni is tudnak. A vágható fa legnagyobb hossza 5800 mm és sodronyköteles, fokozat nélküli eltolással fog működni. A jakurudai gyár többek között gyárt *Hombak* és *Pallmann* aprítógépekhez késeket és egyéb famegmunkáló gépi szerszámokat.

Jugoszláviában is elsősorban famegmunkáló gépek jöhetnek számításba az importot illetően, mert erdőgazdasági gépeik túlnyomórészt külföldről behozottak, vagy megvásárolt szabadalmak alapján gyártottak. Érdeklődésünkre tarthat számot a verseci *Remproz* gépgyárban gyártott T—100 M traktorra szerelhető BO—1D típusú mechanikus angledozer, a T—100 MGP traktorra szerelhető BOH—



4. BOH—IS angledozer

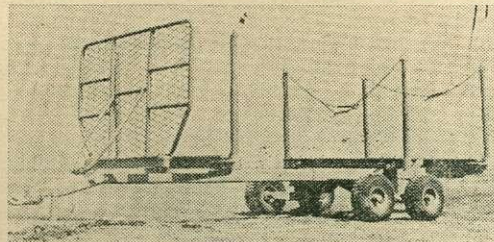
15 típusú hidraulikus angledozer, a SV—3 típusú 5 tonnás egydobos traktorcsörlő (lamellás tengelykapcsolóval, különfékkel) és a 7 tonnás nyerges pótkocsi, amely alacsony önsúlya és nagy fordulékonyága miatt a választékban termelt faanyag szállítására alkalmas. A ljubljana ZIG—NICA gépgyárban gyártott KOF—KP és



5. LS 3 típ. automatikus szárítószekrény

KOF—KS típusú másoló marógépek a nagy kapacitású fagyártmány üzemekben vagy később létesítendő felkészítő telepek vertikumaiban hasznosíthatók. Ez a gyár automatikus és félautomatikus LS3 + 6 + 9 típusú szárítóberendezéseket is gyárt.

A zágrábi gépgyárban gyártott OP automatikus univerzális körszalag- és keretfűrész lapélező berendezés a PO— és PT—1100 hasító szalagfűrész az RP—1500 és TA—1400 rönkvágó-szalagfűrész, valamint az AC és PCP 450 típusú automatikus és precíziós körfűrészek üzemi vizsgálatát célszerű lenne elvégezni. Sajnos nem volt lehetőségünk megtekinteni a szerbszka mitrovicai faipari



6. 7 tonnás jugoszláv nyerges traktoros pótkocsi

kombinátot, ahol a legtöbb faipari gépet üzemben láthattuk volna. A JEK-ban (Jugoszláv Erdészeti Központ) tett látogatáson a faanyagmozgatás és a nyárfatermesztés jugoszláviai helyzetéről kaptunk rövid tájékoztatást. Jugoszláviá-

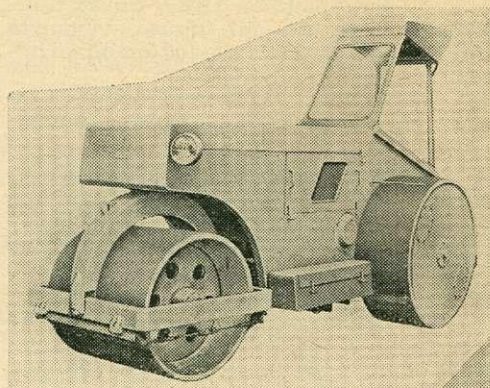
ban is a feltárás fokozása jelenti a korszerűbb anyagmozgatásnak alapját. A feltárásban alkalmazott fontosabb gépek a már említett dózerek, az *Október 14.* gyárban gyártott vibrációs hengerek, továbbá gréderek és svéd fúrófejtő kalapácsok. Az anyagmozgatásban valamennyi európai traktor adaptert (csörlő, pótkocsi, daru stb.) kipróbáltak. Hatféle közelítő gépcsoportot alakítottak ki, ill. próbáltak ki:

- 30 LE-s traktor norvég *Isaksen* csörlő berendezéssel 12 és 16 mm-es 300 méter hosszú kötéllel.
- 30 LE-s traktor 6 tonnás közelítő kocsi-val, mechanikus daruval, sík területen.
- 60 LE-s traktor skidder berendezéssel és kardán hajtású pótkocsival. A 3 t vonóerejű csörlőn 70 m kötél van.
- Lánctalpas traktor mechanikus 1 do-bos, 5 t vonóerejű csörlővel 200 m, 12 mm átmérőjű kötéllel.
- 65 LE-s csuklós traktor, amely 1 m-es akadályon is átmegy, 2 db hidraulikus 6 t vonóerejű csörlővel.
- *BMT-70* 70 LE-s traktor 8 tonnás csuklós kocsi-val, és csörlővel.

Az alpesi jellegű területeken kötélpályákat, többek között az *MV-V-250 + KS-1* típusú mobil 26 LE-s ventillátorfékes kötélpályát alkalmazzák, amely 1500 m távolságon 1500 kp teher mozgatására alkalmas. Ezt is a ljubljana-i *ZIGNICA* gyár gyártja. A szállításban *FAP 10-16* tonnás gépkocsi szerelvény-nel, továbbá 6-7 t teherbírású *Hiab 174* típusú daruból és 8 tonnás pótkocsiból álló szerelvényekkel kísérleteznek. A 30 ton-nás tehergépkocsi szerelvény-nel 200 km-ig szállítanak.

A nyárfa termesztésben a kooperációban gyártott *IMT 533* és *535 Fergusson* traktorok és a túlnyomórészt olasz típusú adapterek — mint a mélyszántó ekék, nehézboronák, mélyfúróberendezés mélyültetéshez, tuskófúró és maróadap-terek, továbbá nyesóadapterek és perme-tező-porozó gépek — szerepelnek. A Bel-grád közelében levő *Zelezni* gépgyár 4-6000 t/év kapacitású komplett for-gáslap üzemeket is gyárt.

Lengyelország 26⁰/₀-os erdőszültsé-gével több mint 8 millió hektár erdőterülettel rendelkezik. Erdőállományának 84⁰/₀-a tűlevelű, elsősorban erdei-, vörös-, luc-és jegenyefenyő. A fakitermelés fő gé-pei a lengyel gyártmányú, nálunk is is-mert *BK 3/a* típusú motorfűrész, a köz-e-lítő adapterekkel felszerelt *Ursus* trak-torok, továbbá a kétdobos, csörlővel, for-gószámmollyal és utánfutóval felszerelt ön-arakodó és ürítő 8 tonnás hosszúságú szállító gépcsoport. A magyar *D4KB* traktorhoz kialakított 10 tonnás gépi rakodásra és



7. WDT—1 típusú lengyel úthenger

ürítésre alkalmas pótkocsit ugyancsak al-kalmazzák. A feltárási munkákban ná-lunk is ismertek a *WDT-1* és *WDT-2* típusú 10 és 14 tonnás úthengerek.

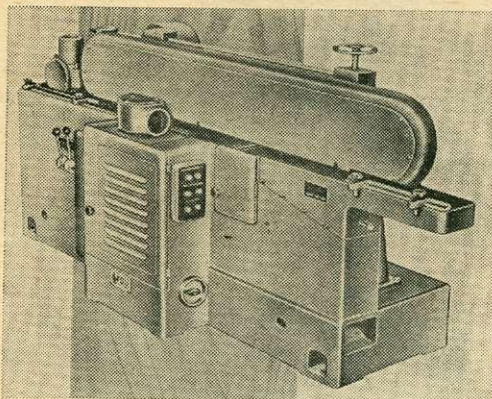
Igen nagy gondot fordítanak a mun-kásszállításra, a munkahelyi elszálláso-lásra és az étkeztetésre az őszi, téli és ta-vaszi hónapokban. A fakitermelő mun-kások bőséges, kalóriadús egytál étel „munkaebédet” is kapnak.

Lengyelországban látogatást tettünk az Erdészeti Kutatóintézetben és annak gép-kísérleti állomásán is, továbbá a Radom-i Erdészeti Igazgatóságon. A Gépkísérleti Állomás Varsótól 19 km-re Senkocinban igen korszerű teleppel rendelkezik (laká-sok, kutatószobák, laboratóriumok, mű-helyek, raktárak stb.). *Fő részelei:* 1. Erd-őművelés gépesítés, 2. Fakitermelés, 3. Szállítás. *A laboratóriumok:* 1. Mérés, analízálás, 2. Szerkesztés, 3. Műhely. Igen sok külföldi gépet vizsgálnak, amelyek közül a *Valmet Terra 865. B.* típusú finn csuklós traktort láttuk munkában a *Skar-zsiskó-hegyi* 700 m³-es fenyő véghaszná-lati termelésben. Itt 4-5 db hosszú rön-köt közelített, mintegy 4-5 m³ mennyi-ségben. A jéglánccal is ellátott 82 LE-s traktor a jeges, egyenletlen terepen köny-nyűszerrel mozgott. Az igen praktikus gyorskapcsokkal ellátott bekötőkötelek és csúszóhüvelyek nagymértékben gyorsítot-ták a munkát.

A Zagnansk-i 60 000 m³-es fenyőfűrész telepen és gépjavitó állomáson az álta-lunk is igényelt hosszúfás önrakodó és ürítő tehergépkocsi szerelvény munkáját tekintettük meg. Hasonló berendezés ter-vezése folyik a *Csepel D-564* típusú 5 tonnás erdőszeti tehergépkocsira is. Az üzem fűrészhulladékainak nagyrészét a lengyel gyártmányú *DVCA-100* típusú aprítógéppel aprítják és vagonban farost-lemegyárba szállítják. Érdekes lehet még számunkra a 10 tonnás hosszúfás önrá-

kodó és ürítő pótkocsi D4KB típusú traktorunkhoz, az M—167 típusú vékonyfa gallyazó gép és az ITD—100 mobilaprító-gép.

A Metalexport Külkereskedelmi Vállalat által forgalmazott lengyel fameg-



8. DDWA—12-s négyoldali parketta gyalógép

munkáló gépek közül, melyeket hazai szakembereink is ismernek, megemlíthetők a DSWA—63 egyengető gyalógép, a DDWA—12 négyoldali parketta gyalógép, a DDRA—100 parketta kurtítógép és az

OLNe—7 univerzális faipari kés- és fűrészélesítő gép.

A meglátogatott három ország importálható erdőgazdasági és faipari gépein túlmenően az újabb csehszlovák és szovjet erdőgazdasági gépek közül is, amelynek csak egy részét ismerjük, feltehetően több alkalmas lenne számos hazai erdőgazdasági munkaművelet elvégzésére, ezért a közeljövőben a még előtünk ismeretlen gépek felderítésére, gyors alkalmassági vizsgálatuk elvégzésére, kedvező esetben beszerzésükre kellene törekednünk.

Célszerű lenne a jövőben a hazai erdőgazdasági és faipari gépesítés fejlesztési koncepcióinak megfelelőnek látszó gépekből egy-két példányt a központi fejlesztési keret terhére behozatni és az ERTI, EFE és a FAKI által alkalmassági vizsgálat alá vetni. A bevált gépeket évente egy-egy bemutatón valamennyi érdekelttel — erdőgazdaságok, faipari üzemek, kereskedelmi szervek — ismertetni. Itt kellene bemutatni a hazai új géptípusokat is.

A KGST munkájának továbbra is nagy szerepe lenne abban, hogy nagyobb darabszámú sorozatban legyenek gyárthatók a minden szempontnak megfelelő, alapvetően fontos, elsősorban erdőgazdasági gépek, melyek kialakításába, gyártásába indokolt esetben a nyugati kooperációt is be kellene kapcsolni.

Dr. Balogh Ferenc

Egy régi Békés megyei vadászterület

DR. HOLDAMPF GYULA

Lapunk egy korábbi számában ismertettük a pusztaszeri vadászterületen a harmincas években elért vadászati eredményeket. Öszehasonlításul most egy sokkal kisebb apróvadás vadászterület emlékét elevenítjük fel. Az ismertetésnek az a célja, hogy egy rendkívül kedvező adottságokkal bíró fácános terület mutasson be, amelyen minden mesterséges szaporítás nélkül, csupán a 2 kat. hold vadföld művelésére és a törzsállomány téli etetésére fordított kevés költséggel tartósan kiváló eredményeket értek el. Ilyen kedvező adottságok másutt is voltak és vannak, de nem tudtak vele mindenütt élni. Azt szeretnők, ha ezzel a cikkel sikerülne minél több vadászterület használóinak a figyelmét felhívni a fácánnak kedvező életkörülmények megteremtésére, a meglévők célszerű felhasználására, a jobb szórakozásuk érdekében és mind a saját, mind a népgazdaság hasznára.

Ez a Békés megyei vadászterület összesen 740 kat. hold, kicsiny, de nagyon kedvező fekvésű volt. Két oldalról vízfolyás övezte, északról egy 25 m széles, kökénnyel benőtt árok határolta. Ez kitűnő búvó, költő és élelemszerző helyet biztosított a fácánnak. A 80 kat. hold erdő csaknem 3 oldalról zárta körül a szántóföld egy részét.

A vad gondozása és nevelése a vad védelmén felül jórészt abból állt, hogy az évi mintegy 2 kat. hold vágásterületet tuskóirtás után feltörték és a fácánnak