

## Az erdőrendezés eredményei

HORVÁTH ISTVÁN

Az Országos Erdészeti Főigazgatóság hathatós intézkedései következtében az elmúlt 10 év alatt igen jelentős változás következett be az erdőgazdálkodásban, illetve a róla alkotott szemléletben, és a változás előidézésében nem kis része van az üzemterveknek is.

Jelenlegi üzemterveink rendszere 10 éves. A második világháború befejezése után csak az ún. erdőleltár adatai, majd később az erdők egy részére, az ideiglenes üzemtervek álltak rendelkezésünkre, melyek csak szükségmegoldást jelentettek és adataik nem voltak minden tekintetben kielégítőek. 1950—1952-ben az erdőgazdálkodás szempontjából aránylag igen rövid időtartamra, 5 évre érvényes üzemtervek készültek, majd 1953-ban kezdődött meg a erndszeres, 10 évre érvényes üzemtervek készítése. Az első jóváhagyott, 10 évre érvényes üzemterveket 1954-ben kapták meg az erdőgazdaságok. Ez az esemény fontos mérföldkő erdőgazdálkodásunkban.

Az első 10 éves üzemterveket az erdőgazdaságok általában közömbösen fogadták. Ekkor még a fakitermelések vonatkozásában gyakran hangzott el olyan vélemény, hogy erdeink teherbíróképessége sokkal kisebb annál, semhogy ilyen mértékű fahasználatra tartósan lehetőséget adnának. Az élőfakészletre vonatkozó ismeretek is hiányosak voltak. Amikor az első években készült 10 éves üzemtervek adatai ismeretessé váltak, azokat sokan kételkedéssel fogadták, megjegyezve, hogy ezek nem képviselik az ország valamennyi erdejét, hanem csak az átlagosnál jobb erdeinkre jellemzőek. Az adatok helyessége azonban egyre inkább beigazolódott, sőt az üzemtervezett területek gyarapodása a hektáronkénti fatömeg és növedékadatok emelkedését eredményezte. Lassan megváltozott a szemlélet, előkerültek a szekrények vagy fiókok mélyére elrejtett első üzemtervek és az erdőgazdaságok a korábbi kritika helyett egymás után fejezték ki igényüket az erdők mielőbbi üzemtervezésére.

Az üzemtervi fegyelem megszilárdítását eredményezte az *erdőrendezési felügyelői* szervezet 1954. évi létrehívása. Az ő munkájuk nagyban hozzájárult ahhoz, hogy az erdőgazdaságok területén ma már úgyszólván teljesen megszűntek az engedély nélküli, üzemtervtől eltérő fakitermelések. Az üzemtervek jóváhagyásával egyidejűleg megkezdődött az üzemtervi adatok központi nyilvántartásba vétele is olyan formában, hogy azok az erdőgazdaságok termelő munkájának központi irányításához és ellenőrzéséhez jól felhasználhatók legyenek.

Az erdőgazdasági üzemtervek elkészítésére vonatkozó 100/1955 sz. főigazgatói utasítás az erdőrendezésről nyomdai kiadásban 1955-ben jelent meg. Az utasítás nemcsak az üzemtervek jóváhagyásáig szükséges tennivalókat írja elő, hanem rendelkezik az üzemterv érvényességi ideje alatt előforduló, az üzemtervi előírásokkal összefüggésben lévő munkák vonatkozásában is (nyilvántartás, üzemtervtől eltérő használat stb.).

A 25/1960. sz. OEF utasítás az *erdőművelés elszámolási rendjéről és ügyviteléről* intézkedett. Az erdősítési munkák, valamint azok nyilvántartásának tervszerűvé tétele érdekében az utasításnak megfelelően az üzemtervek egyik igen fontos tartozéka lett a „*Részletes erdősítési terv- és nyilvántartás*”. Ez lehetővé tette az erdősítési kötelezettségek részletes felmérését és az eddig végzett erdősítések eredményességi fokának megállapítását. A korábbi áttekinthetlenséggel szemben a nyilvántartásban a teljes üzemtervi időszakon keresztül figyelemmel kísérhető minden olyan erdőrészlet, amely erdősítési kötelezettség alá kerül,

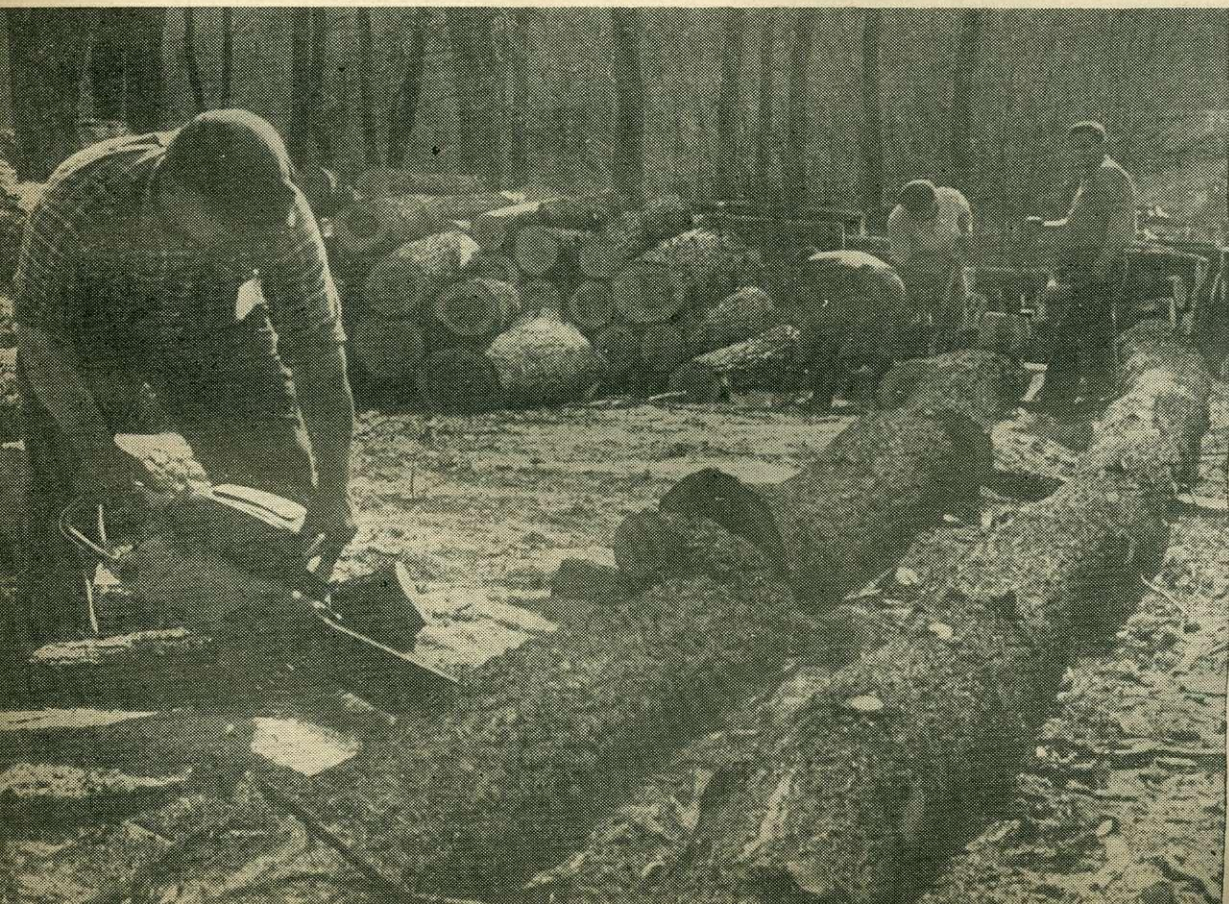
illetve befejezettként még nem került átvételre. Az erdőgazdálkodás tervszerűségének biztosításán túlmenően az üzemtervek nagy segítséget jelentettek az elmúlt időszakban a tudományos munka területén is. Az üzemtervi adatok kiújítása tette lehetővé, hogy megismerjük az egyes fafajok elterjedését, illetve elhelyezkedését hazánkban. Az üzemtervek segítették elő azt, hogy ma már a fontosabb fafajokra hazai fatermési táblák és fatömegtáblák állnak rendelkezésünkre.

A vágásérett faállományok kitermelését és a faanyag célszerű felhasználását hosszú ideig sok helyen szinte lehetetlenné tette az a körülmény, hogy az erdőterületek feltáratlanok voltak. A feltáró hálózat megtervezéséhez, a tervezéshez szükséges gazdaságossági számítás elvégzéséhez nélkülözhetetlenek voltak az üzemtervek. Hazánk egyes vidékei regionális terveihez ugyancsak számos alkalommal használták fel a tervezők az erdőrendezési adatokat.

Az üzemtervek minőségének további javítása érdekében az elmúlt időszakban intézkedés történt arra vonatkozóan, hogy el kell kezdeni az erdőrésztetek erdőtípológiai alapon történő kialakítását. Erre vonatkozóan többféle elképzelés alakult ki és ezeknek megfelelően különböző változatban készültek már üzemtervek.

Az erdőrendezőségek munkáját 1954-től 1957-ig az OEF erdőrendezési főosztálya (1963-tól erdészeti igazgatási főosztály néven) az *Állami Erdőrendezési Intézet*en keresztül irányította és ellenőrizte, az Intézet megszűnése — 1957. március 31. — óta pedig a főosztály közvetlenül látja el a felügyeleti tennivalókat. 1964. január 1. óta a *Fásítási Tervező Csoport* (Balatonfüred) is az Állami Erdőrendezés keretein belül dolgozik.

Az elmúlt tíz év alatt az erdőrendezőségek az üzemtervkészítési munkák



mellett sok helyen nyújtottak segítséget a földmérési szervezeteknek, számos alkalommal részt vettek a földrendezési munkákban. Külön említést érdemel az a munka, amelyet a mezőgazdaság szocialista átszervezése következtében szükségessé vált felméréskor végeztek. Az erdőkről és a vadgazdálkodásról szóló 1961. évi VII. törvény előírja, hogy valamennyi erdőről legalább 10 évre érvényes üzemtervet kell készíteni. Az erdőtörvénynek ez az előírása az erdőrendezősekre igen komoly feladatot hárít. Eszerint nemcsak az erdőgazdaságok kezelésében, illetve használatában levő erdőket kell üzemtervezni, hanem az egyéb állami szervek erdeit és a tanácsi irányítás alatt levő összes erdőt is.

Az erdőtörvény további előírásának megfelelően jelenleg országszerte folyamatban van az erdők kezelési és használati viszonyainak rendezése. E munkák során a fő feladat szintén az erdőrendezősekre hárul. A kezelési és használati viszonyok rendezésével kapcsolatos munkák befejezésének határideje 1965. szeptember 30. Mivel ebben az időszakban az erdőrendezősegeknek erdőgazdasági üzemtervek készítésére lehetőségük nincs, 1966-ban, illetve az ezt követő időszakban erősen fokozni kell majd az üzemtervezés ütemét, hogy az erdőtörvényben előírt üzemtervkészítési kötelezettségnek eleget tudjunk tenni.

Az erdőrendezés során az erdőrendezősegekre váró feladatok elengedhetetlené teszik az erdőrendezés továbbfejlesztését és az eddigi hagyományos módszerek mellett új eljárások kidolgozását. Ilyen vonatkozásban különösen a fotogrammetria és a gépi adatkiértékelés terén kell fokozott ütemben előrehaladni. Az üzemtervi fegyelem megszilárdításával párhuzamosan egyre fokozódik a gazdálkodó szervezeteknek bizonyos vonatkozásban való közreműködése is az üzemtervezési munkák során. Ennek a közreműködésnek a jövőben még erőteljesebbnek kell lennie.

A jó együttműködés erdeink minőségének további javulását eredményezi.

