

Az előadott elgondolás nem mai keletű, szűkebb körben már 1957. óta vita tárgya. Innen erednek az irodalomban található utalások is. A viták és az időközben elért kutatási eredmények nagymértékben elősegítették a részletek tisztázódását, az érlelődési folyamatot, s ma már remélhető, hogy a terv megértésre, elfogadásra és megvalósításra talál.

Kétségtelen, hogy újszerű feladatról van szó, az egész maggazdálkodás önállósításáról, központosításáról. Azt már a külföldi és az igen értékes hazai eredmények is eldöntötték, hogy az oltványokon történő magtermelés eredményes módszer. A központosításra azonban még nincs példa. Angliában, az NDK-ba és más álamokban is napvilágot láttak az országos plantázstervek. A központosítás szempontjai azonban nem igen kerültek előtérbe, holott a plantázatok rentabilis működése elsősorban ettől függ. A külföldi tervekről az a benyomás alakult ki, hogy hiányzik az átfogó koncepció, amely az egész maggazdálkodást egységes, mozzanataiban egymással összefüggő rendszernek tekinti.

A terv csak a gyakorlat és kutatás szoros összefogásával valósítható meg. Az együttműködés első lépcsője az lehetne, hogy a gyakorlati erdőművelők kifejtenék véleményüket az elgondolással kapcsolatban és területük ismeretében javaslatot tennének az üzemek helyére vonatkozóan.



## **Tapasztalatok a vad téli silótakarmányozásával kapcsolatban**

DR. BENCZE LAJOS

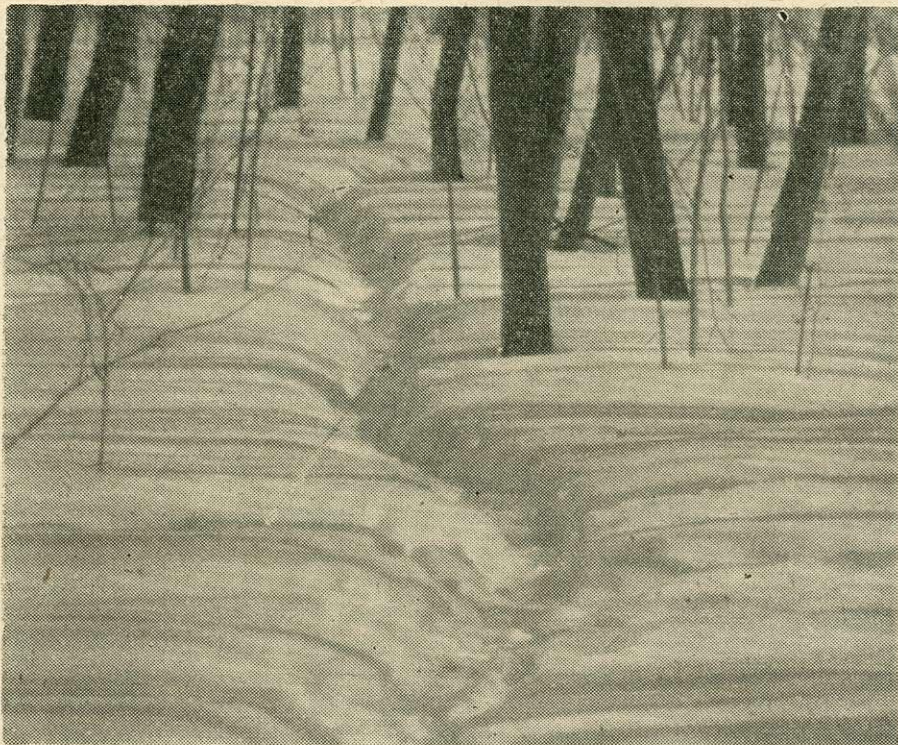
A vad téli etetésének mikéntje és mértéke tekintetében a vélemények ugyan eléggé megoszlanak, de annak szükségességét mindenki vallja. Aggályok merülnek fel ezzel kapcsolatban abban a vonatkozásban is, hogy az etetés, tehát a „mesterséges” takarmányozás következtében a vad veszít eredeti természetes értékéből, elveszti „vad” jellegét és lassan, de biztosan a domesztikálódás felé halad.

Ebben kétségtelenül van némi igazság, de az aggályok merőben túlzottak. Ha megfontoljuk, hogy a helyenként népes nagyvadállományunk eléggé igénybe veszi az erdőt, mint egyik fontos nyersanyagforrásunkat — nem is beszélve az erdő egyéb „életszabályozó” funkciójáról —, akkor nem lehet kétséges a vad szakszerű etetésének szükségessége. Ez nemcsak elsőrangú vadgazdálkodási feladat, hanem erdőgazdasági, népgazdasági érdek is.

Ami pedig a „mesterséges” beavatkozástól való bizonyosfokú idegenkedést illeti, legyen szabad utalnom arra, hogy a mai megváltozott és egyre inkább csak műveléses erdőknek minősíthető erdeinkben nincs és nem is lehet más megoldás az erdő és a vad kapcsolatainak szabályozására, mint messze menő beavatkozással irányítani, alakítani a megváltozott és állandóan változó erdőkben a vadállományt és annak életfeltételeit is. A mai értelemben vett vadgazdálkodás tehát nem lehet egyértelmű a vad „rideg” tartásával, a vad szákmányolásával, hanem mélyreható biológiai ismereteken és gazdasági megfontolásokon alapuló, okszerű vadgazdálkodásnak kell lennie! Másként megfogalmazva: *műveléses erdőgazdasági viszonyok között tervszerű vadgazdálkodást és kultúrált vadászatot kell folytatni.* Ennek pedig egyik legfontosabb része a vad téli etetése.



Ezeztől az elgondolásoktól vezetve az 1962/63 év telén a Soproni Tanulmányi Erdőgazdaság röjtökmuzsaji és iváni erdészetei területén üzemi méretű kísérlet formájában megkezdtük a vad (szarvas és őz) silótakarmányozását. A silótakarmányt vadgesztenyével, csermakkal, részben száraz répaszelettel és lucernaszénával egészítettük ki. Miután a siló elfogyott és a nagy hideg kissé felengedett, a nedvdús silótakarmányt takarmányrépával pótoltuk.



1. ábra. Az etetőhelyekhez kitaposott csapások vezettek több irányból. A vad a magas hótakaró ellenére is könnyen közlekedett, rendszeresen felkereste az etetőközpontokat

A silózással kombinált nagyvadetetés meglepően jó eredményeket hozott. A vadat ott összpontosítottuk, ahol az mind a vadgazdálkodás, mind az erdőgazdálkodás szempontjából a legkedvezőbb volt. A középkorú és idősebb erdőállományokban kialakított etetési helyek szomszédságában téli vadkár csak szórványosan fordult elő. A szarvasok helyenként a fiatalabb akác-sarjak kérget hántották ugyan, de ezzel erdőgazdasági kárt nem okoztak. Szórványosan, az előző éveknél jóval kisebb mértékben észleltünk kéreghántást az 5—10 éves erdeifenyőkön. Alapjában véve az erdészet egész területén mind a rágásból, mind a hántásból eredő kár a korábbiakhoz viszonyítva igen öröndetesen visszaesett. Ebben kétségtelenül annak is szerepe van, hogy az 1962/63 gazdasági év telén a Tanulmányi Erdőgazdaság területén részben bevezették a dr. Hauer Lajos-féle véralbuminos védekezési módot is. A korai tél azonban megakadályozta a védekezés teljes kibontakozását, illetve végrehajtását.

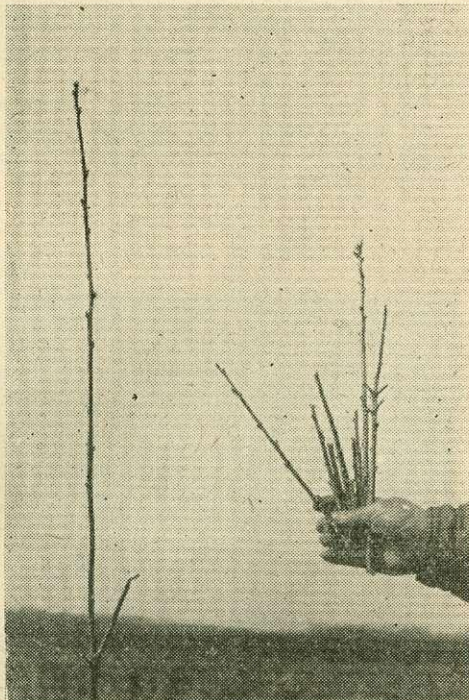
A silózással párosult, kombinált téli etetés — a bevált erdővédelmi rendszabályok már részbeni végrehajtása esetén is — feltétlenül meghozza a téli vadkármelegelőzés terén a kívánt eredményt.



A csemetékben, főleg a lomblevelűekben (pl. vöröstölgy), esett kár a Röjtökmuzsaji és az Iváni Erdészet becslése szerint 50—70%-ban nyúltól ered, míg kb. 15—20% őztől, a többi pedig szarvastól származik. A lerágott lomblevelű csemetéket pótolni általában nem kell, szélsőséges esetekben helyenként visszavágással a kár helyreállítható. Kétségtelen, hogy a rágás bizonyos magassági növedékvesztéssel jár, de nem oly súlyos, hogy következtében a csemeték, illetve az erdősítés elpusztulna.



2. ábra. A középkorú és idősebb állományok alátelepült és már visszavágott sarj akácosait helyenként fehérre hánthotta a szarvas, de ezzel számottevő kárt nem okozott



3. ábra. A nyulak által okozott kár a rágcsáló természetéből ered, ámbar ebben a táplálékhiány is közrejátszik. Ez a kártétel helyenként jóval nagyobb a szarvas kártételénél

A Röjtökmuzsaji Erdészetben az ilyen jellegű kár kereken 12 ha-at tett ki, míg az Iváni Erdészetben 13 ha-at. Az utóbbi helyen pl. a szarvas által okozott kéreghántás fenyőfiatalosokban 3,5 ha volt. Ez az előző években az Iváni Erdészet nagy kiterjedésű (kb. 2000 ha) fenyőtelepítéseiben előfordult kárnak csak mintegy 20%-át teszi ki. Hasonló arányú volt Ivánban a szarvas és az őz által okozott rágás a lomblevelű fiatalosokban.

Mint a károkra jellemző adatot megemlítem, hogy pl. a Röjtökmuzsaji Erdészet kerületében az évi első kivitelű felújítás és pótlás területe (1—7 éves állományokban) kereken 450 ha. A kár ezekhez a területekhez viszonyítva tehát kicsiny.

Meg kell jegyeznem még azt is, hogy az őzkár főleg ott fordult elő, ahol az őzek az etetőktől távolabb vészelték át a telet. A nyúlkár pedig elsősorban a nyúl rágcsáló természetéből ered.



A silózással párosult etetés nem csupán az erdővédelem terén hozott kedvező fordulatot, hanem a vadvédelemben is. Mind a Röjtökmuzsaji, mind az Iváni Erdészeti területén csupán 1—1 db elhullott őz szerepel a nyilvántartásban. Az egyik sebzett volt, a másik a téli vadászat közben gyengült le és kutya fogta le. A vad kitűnő kondícióban telet át. Hasmenést vagy egyéb bélzavarokat sem télen, sem koratavasszal nem észleltünk. Pedig a silót kemény téli időszakban kezdtük adagolni, hogy kitartsunk vele a tél végéig — tehát mind az erdővédelem, mind a vadvédelem terén egyaránt kritikus időnkig. Az agancsfelrakás az őznél jó és a szarvas esetében is jónak ígérkezik.

A kihelyezett silót a vad kezdetben 2—3 napon belül vette fel, később azonnal, sőt napközben is az etetőhelyek környékén tartózkodott és figyelte, követte a silót szállító szánt.

Az etetés körülményeire vonatkozó néhány jellemző adatot a Röjtökmuzsaji Erdészeti vezetője (*Lőrincz János*) a túlololdali táblázatban foglalta össze.



4. ábra. Az etetőhelyek szomszédságában nyugodtan pihen a vad és az agancsfelrakása is jónak ígérkezik



5. ábra: A silózó helyek, az etetési központok közelében kell a szók egy részét is létesíteni

Mint érdekességet megemlítem még, hogy a silózás és általában a rendszeres téli etetés következtében a szomszédos (bérbeadott) területekről is átváltott a vad az erdészeti területére és ott is telet. Az Erdészeti megállapítás szerint különösen a virágzásban levő napraforgóból és a csalamádéból készített 160 q silót (40 kg só rétegenkénti beszórásával) nagyon szívesen vette föl a vad és esetről esetre maradéktalanul elfogyasztotta. A kb. 200 q silót, amelyet répacsírából, kukoricaszárból, nedves répaszeletből (100 kg melasz hozzá-



Időpont	Hőmérséklet és csapadék	Kihelyezett mennyiség, és helye	Mennyi és milyen vad látogatta	Mennyi idő alatt vette fel a takarmányt	Jegyzet
I. 8.	+2 fok, foltokban hó	18 q K. I. és K. II. etetők	Szarvas és őz 80 + 30	2—3 nap alatt	Siló 18 q Vadgeszt. 6 q
I. 9.	—4 fok 8 cm hóréteg	17 q R. II. Szolg. Haraszt	Szarvas, őz és dóm 100 + 40 + 7	2—3 nap alatt	Siló 17 q Vadgeszt. 10 q
I. 11.	—6 fok 8 cm hóréteg	18 q R. I. K. I. K. II.	Szarvas és őz 90 + 32	1 nap	Siló 17 q
I. 18.	—18 fok 15 cm hóréteg	17 q K. I. K. II.	Szarvas és őz	Azonnal	Siló 17 q Vadgeszt. 7,6 q
I. 23.	—9 fok 20 cm hóréteg	18 q K. I. K. II.	Szarvas és őz	Azonnal	Siló 18 q
I. 24.	—5 fok 25 cm hóréteg	17 q K. I. K. II.	Szarvas és őz	Azonnal	Siló 17 q Luc. 7,6 q
I. 25.	—7 fok 25 cm hóréteg	17 q R. I. K. I.	Szarvas és őz 110 + 45	Azonnal	Siló 17 q Luc. 2,45 q
I. 26.	—8 fok 25 cm hóréteg	17 q K. I. K. II.	Szarvas és őz	Azonnal	Siló 17 q Luc. 6 q
II. 5.	—12 fok 30 cm hóréteg	18 q K. I. K. II.	Szarvas és őz	Azonnal	Siló 18 q Vadgeszt. 7 q
II. 8.	—12 fok 30 cm hóréteg	70 q K. I. K. II. R. II.	Szarvas és őz 100 + 45	Azonnal	Siló 70 q
II. 14.	—7 fok 29 cm hóréteg	28 q K. I. K. II. K. II.	Szarvas és őz 120 + 45	Azonnal	Siló 28 q Luc. 30 kg Száras répaszelet: 60 kg
II. 16.	—8 fok 31 cm hóréteg	13 q K. I.	Szarvas és őz	Azonnal	Siló 13 q Luc. 10,6 q Száras répaszelet: 25 kg



Időpont	Hőmérséklet és csapadék	Kihelyezett mennyiség, és helye	Mennyi és milyen vad látogatta	Mennyi idő alatt vette fel a takarmányt	Jegyzet
II. 18.	—10 fok 33 cm hóréteg	25 q K. I. K. II.	Szarvas és őz 110 + 45	Azonnal	Siló 25 q Luc. 80 kg Száras répaszelet 48 kg
II. 22.	—12 fok 35 cm hóréteg	10 q K. I. K. II. R. I.	Szarvas és őz 110 + 45	Azonnal	Siló 10 q
II. 23.	—10 fok 35 cm hóréteg	40 q K. I. K. II. R. I.	Szarvas és őz 120 + 40	Azonnal	Siló 40 q Luc. 75 kg. Száras répaszelet: 20 kg

keverésével) állított elő, később vette föl a vad, de ezt is rendszeresen és szívesen ette.

A silótakarmányt az egyszerű földsilógödöröktől szánon szállították kisebb-nagyobb távolságra az etetés helyére, de részben (Ivánban) később a silógödör feltárása után a vad odaszokott és tömegesen látogatta. A szállítás nagyobb távolságra ugyan emeli a silózás költségeit, de még így is olcsónak és eredményesnek mondható.

A silókészítés q-ánkénti közvetlen költsége a Röjtökmuzsaji Erdészetben (a szántástól egész a silógödör befejezéséig, illetve a felhasználás helyére szállításáig anyaggal és energiával együtt) kereken 25,— Ft-ot tett ki. Ezt a költséget vállalati szinten — természetesen — a kialakult rezszi is terheli.

A szállítás költségeit körültekintő szervezéssel, a silótakarmány termelési helyének a silógödör telepítésének a felhasználáshoz közel eső megválasztásával lényegesen csökkenteni lehet.

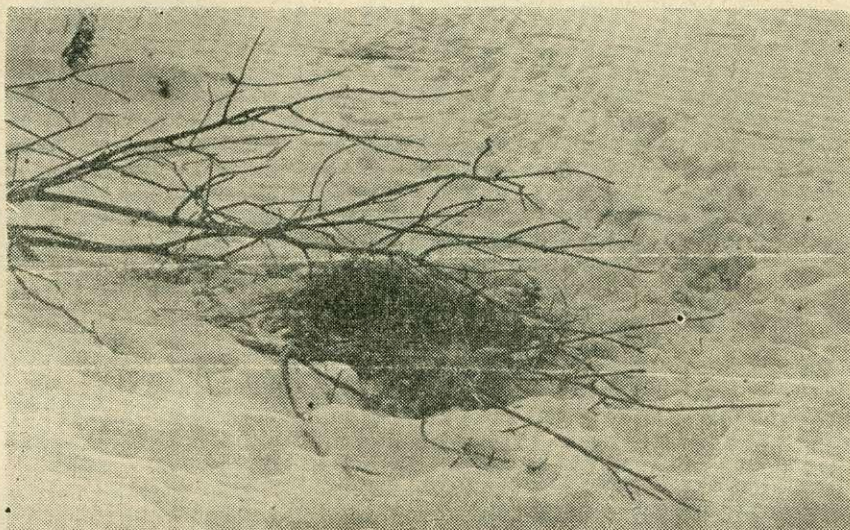
Célszerű ezenkívül a takarékos és higiénikus felhasználás érdekében mintegy 10 cm magas peremmel ellátott, alacsony lábon álló, kb. 1 × 2 m méretű etetőasztalokat (olcsó fűrészáruból) is készíteni. A silózási helyek közelében legyen az etetők és a szók egy része is. Így megfelelő etetési központokat tudunk olyan helyen kialakítani, ahol a vadat lekötjük és elvonjuk a vadkárveszélyes helyekről. Mindezt az erdőgazdálkodás célkitűzéseivel összhangban, legalább 10—15 év távlatában tervezzük és létesítsük.

A vadgazdálkodásnak is előrelátó, távlati és éves részlettervekkel kell dolgoznia mind a vad, mind az erdő érdekében.

Távol áll tőlem, hogy az ismertetett eredményeket és az itteni tapasztalatokat általánosítsam, de hogy a silótakarmányozásnak a vad szakszerű téli etetése és a vadkárak mérséklése terén a jövőben nálunk is nagy jelentősége lesz — azt szeretném külön is hangsúlyozni. Ezt igazolják az Ugodi Erdészeti területén kezdeményezett hasonló kísérleteink is. Az egyoldalú száraz takarmány még korántsem tehermentesítheti az erdőt, mert a vad nedvdús, zöld táplálékot illetően továbbra is kizárólag az erdő növényzetére (rügyekre, hajtásokra, kéregre) van utalva.



A marhákáposzta termesztése munkaigényes és nem lehet mindenütt megoldani, főleg nehezen lehet a tél második feléig megőrizni vagy tárolni. Ez inkább télelejei zöldtakarmányozásra alkalmas. A csicsóka is jó kiegészítője ennek a zöldtakarmány sorozatnak. A rügyet, kérget szolgáltató fák döntése, a fahasználatok a vadgazdálkodás ilyen kívánalmait is méltányoló ütemezése pedig — a silózás mellett — igen fontos láncszeme a vad téli szakszerű takarmányozásának.



6. ábra. Az ilyen etetés, a hóra kiszórt savanyú rétiszéna vajmi keveset segít a vad éhségén és az erdők megvédése szempontjából sem éreztetetheti hatását

A silókészítésnek és felhasználásának különböző módjai terén pedig számos lehetőség kínálkozik, beleszámítva az időben — május végén, június elején — készített lombcilót is. Éljük ezekkel a lehetőségekkel!



### Hozzászólás

#### Dr. Haracsi Lajos: „Erdőtípológia és erdőművelés” c. cikkéhez

Haracsi Lajos professzor tanulmányát (Az Erdő, 1963. 12. évf. 1. sz. p. 1—10) áthatja a nagy orosz erdőművelőnek, G. F. Morozovnak tanítása, és Morozov „Ucsenie o lesze” (1920) ill. „Die Lehre vom Walde” (1926) c. munkája kitűnő összefoglalását adja. Ennek a munkának alapvető felismerései kétségkívül ma is helyesek és Morozov joggal tekinthető a mai erdőtípus-fogalom első megfogalmazójának. Ő volt ugyanis az, aki „állománytípusokról” szóló tanát a növénytársulástan speciális eseteként fogta fel, s az erdőgazdálkodás állomány-fogalmát a növénytársulástan konkrét növénytársulás-fogalmával, az állománytípust pedig az asszociációval tartotta egyenértékűnek” (Csapody: Napjaink több tipológiai irányai, 1958.) Felismerései valóban „alapvető törvényszerűségek”, amelyekről azonban aligha állítható, hogy „a mai erdőtípológia ezekből nem sokat használt fel” (Haracsi, id. m. 2. o.).