

A Kozák-féle kérgezőgép (10. ábra) hasonló koncepciójú, mint a Cambio 45, ettől azonban számos konstrukciós megoldás tekintetében eltér. A gép 7—43 cm vastag, minimálisan 2 m hosszú választékok fehérre, esetleg vörösre kérgezésére szolgál. Helyváltoztatós kivitelű. Napi teljesítménye téli időszakban 36, tavasszal 105 m³. A minősítés adatai szerint az eltávolított kéreg fatartalma meghaladja az 5%-ot, a rönkön fennmaradó kéreg az összes felület 1%-át nem lépi túl. A kéreg eltávolításakor gyakori a rönksérülés, különösen az ágcsonknál és a tónél. A gépet a minősítő állomás elfogadta nullszorozat gyártására.

A gépek fenti ismertetése és értékelése során — helyszűke miatt — semmiképpen sem törekedhettem teljességre. Inkább csak a gépek koncepciójának a megvilágítására szorítkoztam és a szerkezeti részletek helyett az általános képet kívánom bemutatni a róluk készített felvételekkel.

Az eddigieket a következőkben szeretném összefoglalni.

A csehszlovák erdőgazdálkodásnak a ha-onkénti fanövedék fokozása mellett fő feladata a folyó 5 éves tervben az összes erdőgazdasági munkák minél nagyobb mérvű gépesítése, a munka termelékenységének növelése, a megerőltető kézi munka kiküszöbölése és a munkaerőhiány leküzdése céljából.

Ennek érdekében a CsSzSzk erdészeti kutató intézeteiben, a főiskolákon, újtó-körökben, a szerkesztő és gépgyártó üzemekben széleskörű gépesítésfejlesztési munka folyik. Ennek fő jellemzője elsősorban a távlati tervszerűség, amit a „Csehszlovákiai erdőgazdasági termelés komplex gépesítését szolgáló géprendszer” kidolgozása alapoz meg. További sajátossága a gépesítés átfogó, komplex jellege, ami abban nyilvánul meg, hogy nem az összefüggésből kiragadott egyes termelési műveletet igyekeznek gépesíteni, hanem a teljes munkafolyamatot. Ennek megfelelően az erőfeszítések nem a csupán egyetlen művelet elvégzésére alkalmas, különálló erőgéppel dolgozó gépegység kialakítására irányulnak, hanem a közös erőgéppel működő és az egész munkafolyamat, ill. műveletsorozat elvégzésére alkalmas adapter-készlettel ellátott géprendszer kidolgozására.

Mind a gépek fejlesztésében, mind azoknak hatékony üzemi alkalmazásában fontos szerepet tölt be az állomány technológiai tipizálása, ill. a munkahelyek technológiai előkészítése.

Természetes, hogy ennek a sokrétű feladatnak a megoldása csak az ebben a munkában résztvevő szervek együttműködésének az összehangolásával érhető el. Ezzel kapcsolatban különösen ki kell emelni a kutató- és kísérletező, a dokumentációs, a szerkesztő, a gyártó és minősítő intézetek, ill. üzemek, valamint a vívmányok üzemi meghonosításán dolgozó szervek közötti együttműködés hatékony megszervezését. Épp ezek nyújtanak biztosítékot arra, hogy a CsSzSzk erdőgazdálkodása e feladatait megoldja és saját szükségleteinek kielégítésén túlmenően a KGST államok számára is tud majd ezekből a gépekből átadni.



Tanulmányúton a Bolgár Népköztársaságban

Dr. KERESZTESI BÉLA — DÉRFÖLDI ANTAL

Tanulmányútunk célja: az erdészeti kutatás tanulmányozása, valamint a Bulgáriában és az idehaza folyó kutatások koordinációs lehetőségeinek megvizsgálása volt. Ezen túlmenően célul tűztük ki, hogy tájékozódjunk a bulgáriai kutatások gyakorlati megvalósításáról, valamint, hogy általánosságban megismerjük a bolgár erdőgazdálkodást.

Bulgária erdőterülete 3 259 000 ha. Ez 29,4%-os erdőszültségnak felel meg. Az erdők 60%-a hegyvidéki, 26%-a előhegységi körzetekben, 14%-a pedig síkvidéken van. Az erdőtenyészet 5 eltérő övét különböztetik el: 1. tölgy és feketefenyő; 2. bükk, jegenyefenyő és erdeifenyő; 3. luc- és fehér ruméliai fenyő; 4. hegyifenyő; 5. alpesi öv. Az erdők 20%-a fenyves, 20%-a lombos szálerdő és 60%-a lombos sarjerdő. A fafajok közül a bükk az erdőterület 43%-át, a tölgy 31%-át foglalja el. A tölgyesek csaknem 60%-a magyar tölgyes. Az erdők átlagos záródása 0,6.

Az erdőgazdaság szervezete Bulgáriában a következő. Harminc járási erdőigazgatóság van, azok erdőgazdaságokra tagozódnak. Az erdőgazdaságok védkerületekre oszlanak, amelyek élén egy-egy erdőőr áll, aki lényegében erdőőrzési szolgálatot lát el. A termelőtevékenységet; s elsősorban a fakitermelést, az ún. műszaki kerületek végzik el, élükön rendszerint egy-egy erdőmérnökkel, akinek vágásvezető és rakodó-

kezelő erdészek vannak a segítségére. A műszaki kerületek végzik a nagyobb kiterjedésű erdősítési munkákat is, az erdőőrök a védkerületekben csak a helyi jellegű, kisebb erdősítéseket hajtják végre. Ez a szervezet korszerűbb a mi erdőgazdasági szervezetiünknel. A termelést itt a védkerületeknél nagyobb saját műszaki eszközökkel rendelkező egységek, lényegében komplex brigádok látják el és különösen előnyös az, hogy ezeket fiatal erdőmérnökök, illetőleg tapasztalt vágásvezető erdőszteknikusok irányítják.

A fakitermelésben a motorfűrészek és a kötélpályák viszik a főszerépet. 2000 Druzsba benzinmotoros fűrészsel, 250 Wyssen-kötélpályával, 2 Valtelina-kötélpályával, 50 TDT—40-es traktorral rendelkeznek, s most kísérleteznek a 30 LE-s bolgár-típusú, lánctalpas traktor erdőgazdasági alkalmazásával. A Wyssenek kiterjedt használatát kényszermegoldásnak tartják, ami egyelőre azért szükséges, mert erdeik nagyrészt feltáratlanok. A Wyssenek alkalmazásában nagy jártasságra tettek szert. Általában 15—30%-os lejtők leküzdésére használják. Egy kötélpálya kezeléséhez 7 fő szükséges: 1 mechanikus, 1 segédmechanikus, 2 munkás a felső rakodón, 3 munkás az alsó rakodón. 4 Wyssenhez tartozik egy-egy 4—6 főnyi állandó szerelőbrigád. A kötélpálya nyomvonalát mérnök tűzi ki, a többi már a szerelők végzik. Felállítása, ill. áttelepítése 4—6 nap. költsége 400—600 leva, 2 km-es pálya felállítása 3000 m³, 1,5 km-es pályáé 1500 m³ kitermelés esetén már gazdaságos. 2 km-es Wyssen beszerzési költsége összesen 7000 leva, ebből 3100 leva külföldi beszerzés: I10-motor 400 leva, vonókötél (9,5 mm-es) 600 leva, tartókötel (24 mm-es) 2100 leva. A futómacska, csőr-



A bolgár mezőgazdasági tudományos akadémia erdészeti intézetének befejezés előtt álló új központi székháza Szófia-Szimeonovóban



B. Sztjefanov akadémikus sarjzatatási eljárásával létesített olajrözsza ültetvény az erdészeti intézet központi telepén

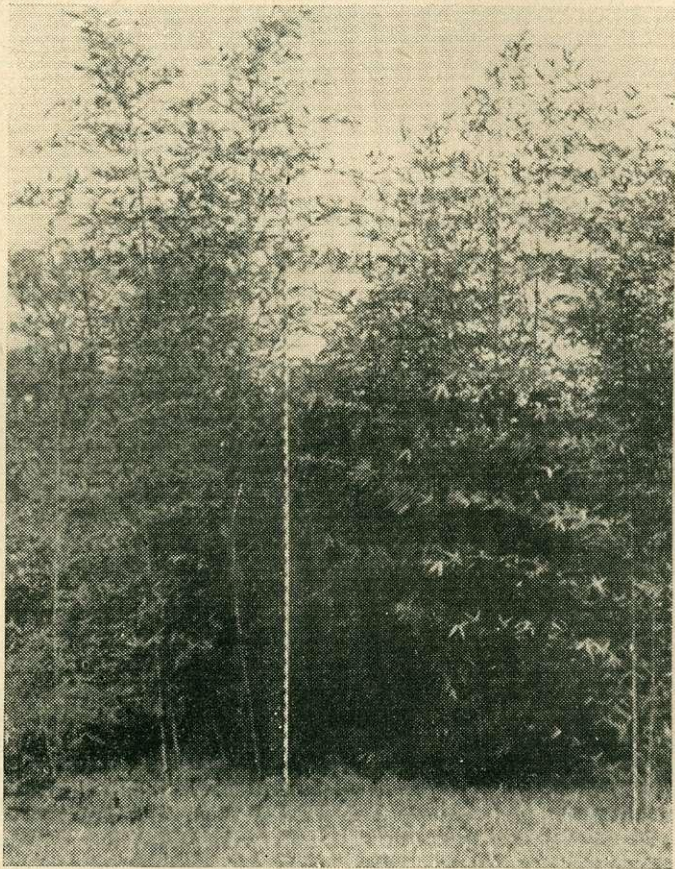
lők, dob, egyéb szerelékek bolgár gyártmányúak, ezek gyártására külön üzemet állítottak rá. Egy-egy Wyssen évi tervelőírása 10—16 ezer m³, élettartama mintegy 50 000 m³.

Hegyvidéken az I—II. termőhelyi osztályú állományokat általában természetes úton újítják fel, a III—IV. termőhelyi osztályúakat mesterségesen. Az évi mesterséges felújítás 12 000 ha-t tesz ki. Évente 45 000 ha-nyi rontott erdőt alakítanak át, főként fenyőfélékkel. Nagy területeken létesítenek erózió elleni fásításokat is. Mako Dakov professzor módszere szerint 20 000 ha sarjerdőt alakítanak át évente szálerdővé, elsősorban az I., II. és III. termőhelyi osztályúakat. Az átalakítást 30—40 éves korban kezdik, erős gyérítéssel 0,7 záródásig ritkítják meg az állományokat a jobb törzsek javára majd tölgyekkel fészkesen alávetik. Ha-onként 50 000 fészket létesítenek és minden fészekbe 3—4 makkot raknak. Makkvetés helyett csemeteültetést is alkalmaznak, ez esetben 20—30 000 csemetét ültetnek 1 ha-ra. Az átalakítás ideje 10 év.

A nyártelepítés első szakasza Bulgáriában már lezárult. Az erdőgazdaságok nyárrakkal erdősítették be nyárfatermesztésre alkalmas összes területeiket, s 1958-tól 1962-ig 65 000 ha nyárust hoztak létre, 60%-ban óriásnyárból, 40%-ban késeinyárból. A nyártelepítés leállítását az is okozta, hogy 1962-ben 100 000 ha mezőgazdasági termelésre alkalmas erdőterületet kellett átadni a mezőgazdaságnak, amelyet előzőleg nyárfával terveztek betelepíteni. Ezen a területen részben nyáras és tölgyes erdők álltak. A nyártelepítés második szakaszában fásítás jellegű telepítéseket végeznek. Erre most térnek át, csatornák, utak mentén stb. ültetnek nyárfákat.

Az előzőekben tárgyalt évi mintegy 80 000 ha mesterséges erdősítést 20 millió

Szófiát déli irányban elhagyva az Iszkar folyó vágta szűk völgyben haladtunk célunk felé. A 900 m-es tengerszint feletti magasság eléréseig egy hatalmas, majd két kisebb völgyzárógát mellett haladtunk el. Ebben a magasságban, Szamokov előtt kiszélesedett a völgy, s megláttuk a Rila legmagasabb csúcsát, a 2925 m magas Muzallah-ot. Az Iszkar medre itt szétterül. A kitáguló völgyben 3—5 m magas nemes nyárfasor díszlik az út mellett. Meglepő e magasságban az intenzív mezőgazdasági munka. A tsz dolgozói épp egy hatalmas komlótablán szorgalmaskodtak. A szamokovi erdőgazdaság területe 56 ezer ha, ebből 10 ezer ha véderdő. Főfajai az erdei- és a lúcfenyő. Évi kitermelése 50 000 m³. Újraerdősítési kötelezettsége 1000 ha.



Bambusznád telepítés

Szamokovból továbbhaladva meglátogattuk az 1040 m magasan fekvő nadaricai csemetekertet. Ahogyan feljebb és feljebb jutottunk, az erdeifenyő mellett egyre inkább tért hódított a *Pinus peuce*, a fehér ruméliei fenyő. Ez az erdeifenyőhöz hasonlóan szintén szép növekedést mutatott. Ezen a tájon az erdeifenyő külalakja sokkal szebb, mint nálunk. A fák egyenes törzsűek, keskeny, hegyes koronájúak, vékonyágúak. Az erdeifenyveseket 80—100 éves vágásfordulóban kezelik, a felújítási időszak általában 20 év. A 20 éves felújítási időszakot erózióveszély nélküli területeken is tartják, ilyenkor azonban háromszori belevágást alkalmaznak. A boroveci erdőgazdaság felé tartva Magyare falut érintettük. A bolgár elvtársak közlése szerint itt az egykori vashámort magyarok létesítették az 1600-as években. Borovec vidéke már teljesen lúcfenyővel borított. A helység közvetlen környékén a legmodernebb üdülők egész sorát láthattuk. A fehérfalú, piros cseréptetős épületek festői színfoltok a sötét fenyvesekben. A 35—40 m magasságot is elérő lúcfenyvesek szálaőrdő jellegűek.

A változatos korú és magasságú természetes újulat lépten-nyomon megtalálható bennük.

További útunk a lombos erdők megismerése céljából a Balkán-hegységbe vezetett. A Balkán-hegység kelet-nyugati irányban, 600 km hosszúságban húzódik végig Bulgária egész területén és megközelítőleg két egyenlő részre osztja azt. A hegység gerince egész hosszában meghaladja az 1500 m-t s védőfalként akadályozza meg az északi hideg légtömegek behatolását Dél-Bulgáriába. A Balkán-hegység déli lejtői meredek, kevés erdővel, északi oldalai lankásan és fokozatosan mennek át a Duna menti dombos síkságba. Az északi oldalakat tölgyesek, bükkösök borítják, természetes fenyveserdő itt alig fordul elő. A hegység gerincén 30 szoros és hágó vezet keresztül, mi a Zlaticai- és a Sipka-szorosban jártunk.



Etropole: rontott bükkös lombtakarmány nyerése céljából nyesséssal agyoncsontított fája



Gorszkaraka: *Quercus conferta* természetes újulat

A Zlaticai-szorosban Etropole volt útunk célja, ahol az Intézetnek kísérleti állomása van, s ahol a fakitermelést és közelítést kívántuk tanulmányozni. Szófiát keleti irányban hagytuk el. A Balkán előhegységei közt hamar megszokottá vált az egyforma kép. Erdős foltok váltakoznak kiterjedt birkalegelőkkel. Messziről az erdők foltos cserjéseknek látszanak. Tölgyállományok ezek, melyeket lombtakarmány nyérése céljából erősen nyesnek. Gyakoriak a hatalmas vízmosások, a 10—20 m-es „kanyon”-ok sem ritkák. Az erdők 10—15 m magas fáit ijesztő csonkokként meredeznek az égnek. E szomorú látványt nem tudják ellensúlyozni a szőlők, gyümölcsösök, boltgarkertészetek sok-sok munkát magukban rejtő, nagy gonddal megművelt táblái sem.

Az Etropolei erdőgazdaságban a „Sztajkov Dol”-ban folyó fakitermelést tekintetük meg. A Wyssen-kötélpálya alsó állomásához ideiglenes jellegű, de gépkocsival is járható, elég meredek, 8—15%-os úton érkeztünk meg. Az első, ami szemünkbe ötölt, hogy a kötélpálya alátámasztása nem a szokásos „A” oszlopmegoldással, hanem 1 db 60—70°-os elhajlású, hátrafelé két drótkötéllal kikötött oszloppal történik.

E megoldás kb. 30%-kal tette olcsóbbá a felállítás költségeit. A pálya jellemzői: hossza 2,5 km, felfüggesztése 100—500 m-enként, a tartókötél 24 mm, a vonókötél 9,5 mm, egy teher max. súlya 1200 kg, (kb. 1 m³), a napi teljesítmény 65 m³, a brigádlétszám 7 fő. Esés a felső és az alsó állomás között 18% (450 m). Közbeső telefon megfelelő bekapcsolásával a pálya bármely részen terhelhető. Szükség esetén napi 20 órát is dolgoznak, éjszaka mesterséges világítás mellett, s a napi teljesítmény ez esetben a 80—90 m³-t is eléri.

Végigjártuk a faállományt, amelyben a pálya fut, és ahol a fakitermelés folyik. Erősen rontott bükkös. A terep völgyeletekkel tagolt. A természetes újulathoz foltokban mutatkozik. Sok a böhönc, a fákat fiatal korukban nyeshették. A fakitermelést 5 főnyi munkáscsapatnál végezték. Ebből egy motorosfűrész, egy kisegítő, egy gallylyázó, kettő felkészítő. Az egy *Druzsba fűrészre eső évi előírás 4000 m³*! Örvendetes látvány volt, hogy a Druzsbat vastag fák döntésére és darabolására is minden fennakadás nélkül alkalmazzák, sőt a szűrővágás sem ismeretlen. A termelés vonzólagos hosszakban történik, 500—700 m-es körzeten belül szekérelővel közelítenek a kötélpályához. A meredekebb részeket öszvérháton közelítik a rövidebb választékokat. A kötélpálya alatt Druzsbat darabolják az anyagot. Ottlétünkkor közvetlen eső után végezték a közelítést ökrösfogatokkal, nagy újulatkárral. A fogatok napi teljesítménye 3—4 m³ volt; napi önköltségük, mint mondták, 4,4 leva.



A Wyssen alsó rakodója



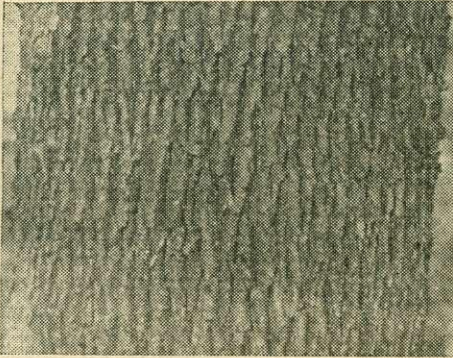
Közelítés szekérelővel a kötélpályához

Sipka felé menet Levszkihrad és Kalofer városkában rövid pihenőt tartottunk. Adóztunk *Vaszil Levszkij szabadsághős* és *Hriszto Botev szabadságharcos költő* emlékének. Tanulságos, mily szeretettel ápolják a bolgárok nemzeti hőseik emlékét. A ház, ahol születtek és éltek, múzeum. Kalofer után keletnek fordult útunk, a rózsaoajtermelés centruma. Kazanlik irányába. Érintettük a Morozovo nevű hatalmas völgyzárógátat. A víztükör a kelet-nyugati fővölgy irányában kb. 8 km, észak-déli irányban, egy mellékvölgyben kb. 10 km hosszú. A völgyzárógát által létesített vízfelület környékét erdeifenyővel, tölgyvel, akáccal, és nyárral erdősítették. Kazanliktól északra értük el következő célunkat, a történelmi nevezetességű Sipka községet. A község felett nagykiterjedésű, 60 éves erdei-, fekete és duglászfenyő telepítéseket mutattak be. E telepítések élő bizonyítékai annak, hogy a látott kopárok szisztematikus munkával hasznosíthatók. Ez erdők helyén egykor éppen olyan sziklakibúvásos kopár hegyoldalak voltak, mint amilyenek a távolabbi palaköztes területek. A völgyeletek alján 50—70 cm mellmagassági átmérőjű duglászok nem tartoznak a ritkaságok közé, a felső részekben viszont főleg erdeifenyő van. Hogy jól érzi magát az erdeifenyő, mi sem igazolja jobban, mint hogy a károsítások teremtette foltokban csoportosan verődik fel az újulathoz. E foltok bővítésével folyik a termelés és a területek fokozatos felújítása.

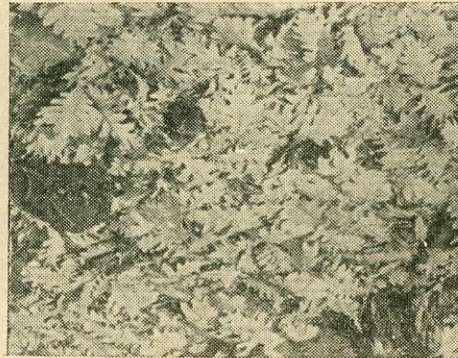
Tovább utaztunkban Kolarovgradban megtekintettük a házat, ahol öt hónapig élt *Kossuth Lajos*. Várnánál elértük a bolgár tengerpartot. Festői magas part ez, hegyekkel. Szőlők, gyümölcsöskertek, erdők borítják. A Bulgáriában megszokott gyümölcsfák mellett itt füge, mandula, és gránátalma is terem. Várnától Burgaszig három gyönyörű üdülőtelep van a tengerparton: a „Barátság”, az „Aranyhomok” és a „Napfényes part”, ezeket sok külföldi is látogatja.

Burgasz körzetében, az Intézet gorszkabarakai kirendeltségén magyar tölgyes *Quercus conferta* állományok természetes felújítását tanulmányoztuk. A csapadék itt sem sok, 450—500 mm, a levegő páratartalma ellenben 70—80%. A tenger 8 km-re

van. A déli kitettségű domboldalakon a *Q. conferta* állományokba kevés kocsánytalan tölgy, cser és kislevelű hárs vegyül. Az északi hajlású oldalakon a *Fagus orientalis* a kocsánytalan tölgyvel alkot állományokat. A kétféle tölgy jelenlétét a levélen kívül a kéreg is elárulta. A *conferta* kéregcserepei sokkal finomabbak, s levelei szárazságtűrőbb lévén, még a fán voltak, míg a *sessiliflora* fák már csupaszon álltak. A *Fagus orientalis* fája nem olyan jó, mint a *F. silvatica*é, az ipar azonban nem tesz közöttük különbséget. Az újulát a *Q. conferta* alatt bőven nő, sok helyen kefesűrű. Magassága 20 cm-től 2–3 m-ig terjed, életerős csoportok igazolják a kedvező feljúlást.



A *Quercus conferta* kérgé

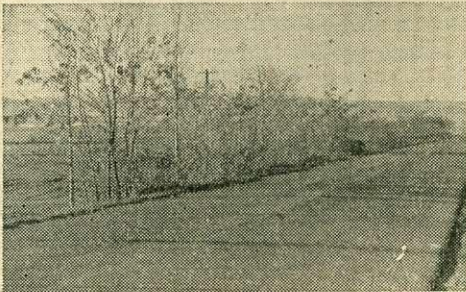


A *Quercus conferta* levele

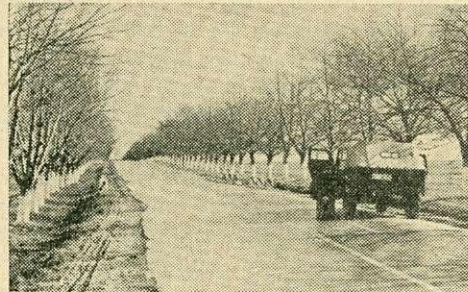
Végül egész röviden a tanulmányút során szerzett *általános benyomásokról*.

Bulgária, amely egykor elmaradt agrárország volt, a szocializmus építése folyamán *ipari agrárországgá vált*. Ma gyorsan fejlődő iparral és megszilárdult nagyüzemi mezőgazdasággal rendelkezik. Az *ipari termelés több mint 15-szöröse a felszabadulás előttinek*.

Jellemző a bolgár mezőgazdaság mai fejlettségére, hogy 48 000 traktorral és 8000 kombájnnal dolgozik. Az *öntözött terület nagysága megközelíti a 900 000 ha-t*, s évről évre tovább nő, a mostani 5 éves terv végére eléri az összes megművelt terület 43%-át. A termőföldet általában sokkal jobban kihasználják, mint mi. Láttunk gyümölcsösöket, ahol a magastörzsű gyümölcsfák sorközeibe alacsonytörzsű birsalmát telepítettek, s a fák alatt káposztát termeltek. Az öntözőcsatornák mindenütt cementlapokkal, kettévágott cementgyűrűkkel béleltek. Az utak mellett is úgyszólván minden négyzetméter földet kihasználják. A töltések, bevágások részsűit mindenütt akáccal ültetik be. Az utak mellett sok helyen nagyon szép fásításokat láttunk gyümölcs-



Az úttöltések és bevágások részsűit mindenütt akáccal ültetik be.



Útmenti cseresznyefa sorok

fákból, cseresznyéből, szilvából, dióból. Ősszel az útmenti fák körül 2 m² földet mindenütt gondosan felásnak. Kiterjedten alkalmazzák az útmenti fásításokban a borókát és más cserjéket is, a fasorok fái közé ültetik őket.

A tájnak Bulgáriában gyakran olaszos jellege van. A falvakban a házak előtt mindenütt elmaradhatatlan a lugas, mezsgyéken sokhelyütt eperfák láthatók, s az utakon és földeken megszokott látvány az öszvér- és szamárfogat.

Mély benyomást tett ránk a *nagyarányú falusi lakásépítkezés*. Majdnem mindenütt ott piroslnak az új házak cseréptetői. A községek központjában új, nagy középületeket láthatunk, iskolaépületeket, irodaépületeket, kultúrházat, olvasókört, szövetkezeti boltot, éttermet, szállodát. A legtöbb község rendelkezik egészségházzal, napközi otthonnal, pékséggel, fürdővel, mosókombináttal, közétkeztetési konyhával. Mind több helyen láthatunk jól felszerelt sporttelepeket, futballpályát, uszodát, stb.

A falu új, megváltozott képéhez tartoznak a közművek is. Utcákat és tereket köveznek, aszfaltoznak, parkokat létesítenek és gyors ütemben fejlődik a vízszolgáltatás is. A bolgár falvak lakosságának már több mint 80%-a villannyal világít, s a rádió is természetes berendezési tárgya lett a falusi házaknak.

Megragadó, milyen őszinte szeretet fűzi a bolgár népet a Szovjetunióhoz, s mennyi tisztelettel, megbecsüléssel tekintenek a békéért és haladásért küzdő más népekre. Jó érzés volt tapasztalunk a bolgár nép iránti őszinte barátságot, amelynek régi hagyományai vannak Bulgáriában.



Vadkárok megelőzése és elhárítása a nyárasokban

TÓTH IMRE

A *Magyar Nyárfatermesztés* 498—516. oldalain foglalkozik *Bencze Lajos* a témával, rögzítve a legidősebb álláspontot.

Külön fejezetben foglalkozik az: „Egyedi védekezés gyakorlatával és egyes megoldásaival”. Ezt szeretném kiegészíteni a következőkben.

Elsősorban az egyedi megvédés fontosságára hívom fel a figyelmet, mert arra mindig szükség lesz foltozások esetében átvonulási lehetőségek biztosítása céljából, előhasználati nyáranyag megvédése érdekében, tághálózati nyártelepítések (8×8-as) alkalmazásával, amikor sarjerdőként meghagyjuk a régi töveket, csupán a leendő véghasználati anyagot visszük be.

A *Bencze Lajos* által ismertetett eljárások csupán suháng, illetve sorfa méretű anyag felhasználásával végezhetők el *s ez nagyon megrágítja az erdősítést*. Olyan egyedi megvédési eljárást ismertetek tehát, amelyik megoldható „Válogatott csemete” méretű anyaggal. Ebben az esetben csökkenthetjük az ültetési gödör nagyságát 1×1×1 m-ről 0,7×0,7×0,7 m-re, ami tekintettel a kézimunkára és kétharmados megtakarításra nem lebecsülendő előnyt jelent. Nincs suhángnevelési költségünk és a csemete szállítása sokkal kevesebbe kerül, mint a suhángé.

A megvédési eljárás leírását a következőkben foglalom össze.

Az aljnövényzet tisztítások alkalmával, gyéritések, tisztítások termelése kapcsán 3 m hosszban termeltetem az ágfát 5 cm Ø-vel. Ezeket lehetőleg minden kerületvezető termelje meg olyan mértékben, ahogy azt az erdősítési tervek megkívánják. Szigorúbban ügyelni kell a pontos hossz kivágására, mert a megvédéshez erre szükség van. Nagyon jó a fűz-malátok anyagának felhasználása, mert az szép egyenes, könnyű anyag.

Az erdősítéshez ősszel már előre megásatom a 8×8 m-es hálózatban elhelyezett 0,7×0,7×0,7 m-es ültetőgödöröt és kikészítek 3—3 db megvédő karót.