

A dunai erdők és a dunai szarvas

PARTY ISTVÁN vadászati felügyelő,
Dunaártéri Erdőgazdaság

A dunai erdők adottsága mind erdő-, mind vadgazdasági téren könnyen túlzásokra csábít. Dolgozatom célja olyan utat javasolni, amely nem *csak* az egyiknek vagy *csak* a másiknak egyoldalú felvirágzását biztosítja, hanem mind az erdő, mind a vad további sorsát és minőségét javulását jelentheti.

Fában szegény ország vagyunk. Így a dunai erdőkben a gyorsan növekvő fafajok biztosításával minél nagyobb és minél jobb fatömeg termelése a főfeladat.

A vadgazdaság célja minél jobb minőségű szarvasállomány fenntartása olyan mennyiségben, amit a terület intenzív vadgazdálkodás mellett el tud tartani és amellel még kiváló erdők nevelhetők. A terület vadeltartó képessége alatt kizárólag azt a vadmennyiséget értem, amely mellett még jó és feltétlenül jobb erdők lehet nevelni, mint amilyenek a területen most vannak.

Az intenzív vadgazdálkodás bevezetése a terület vadeltartó képességét nagymértékben növelni fogja. Természetesen ezzel párhuzamosan meg kell teremteni a vadkár-elhárításnak olyan formáját, amely a vadkárt az elbírhatóság határáig mérsékli, de feltétlenül olyan formájú és kivitelezésű elhárítási eljárásokat tartalmaz, amely a tartható vadállomány létét és szükséges nyugalalmát biztosítani fogja. Ennél a kérdésnél is feltétlenül a kettős célt kell szem előtt tartani.

Az elmúlt időkben sok sűrűlódás, sok meg nem értés fordult elő az erdő- és vadgazdaság között. A sűrűlódások minden esetben abból adódtak, hogy az erdőgazdaság és a vadgazdaság feladatait egyaránt úgy akarta végrehajtani, hogy egymás érdekeit figyelmen kívül hagyta. A legnagyobb hiba az volt, hogy ezek a tervfeladatok már fent, a felsőbb hatóságaink között sem nyertek összehangolást.

Országhatárainkon túl is közismert a dunai szarvas minősége. Tény az, hogy a Duna—Dráva ártéri szarvas minőségileg Európa legkiválóbb állománya. Ez óriási kulturális érték, pénzben ki nem fejezhető eszményi érték és nem utolsó sorban politikai kérdés is.

Azt a valutaösszeget, amit 5—6 év múlva évente biztosítani lehetne a dunai bikák bérelélvéséből, ma még senki sem tudja megmondani. Ezt csak akkor dönthetjük el, ha az intenzív vadgazdálkodás és intenzív vadkárrelhárítás teljes értékű lesz. Csak akkor láthatjuk, hogy mennyi vadat tarthatunk. Allítom, hogy ez a mennyiség nagyobb lesz, mint a jelenlegi vadállomány. Ha az összes — ma még csak papíron álló — vadtakarmányföldeket és vadlegelőket üzemeltetni fogjuk, ha a vadkárrelhárítás megfelelő módszerekkel folyhat, akkor fogjuk látni, hogy ez a terület mennyi vadat tud eltartani. Ezt előttünk senki sem kísérletezte ki, ez ma még nyílt kérdés. Vadkár volt, van és lesz, de annak a határát kell pontosan megtalálni, amely fölött már az erdő faállományát fenyegeti.

Az a terület, amelyet mi Magyarországon a dunai szarvas szempontjából főterületnek tekinthetünk, *aránylag nem nagy*. A felső és alsó dunaerdőket beleértve mintegy 40 000 kh és bizonyos tekintetben ehhez kell számítanunk még az úgynevezett előerdőségeket, amelyek mindössze 25 000 kh-t tesznek ki.

A főterület *hosszú, átlag 4 km szélességű sáv*. Ebben főképp rövid vágásfordulóban kezelt, lágylombfaerdők állnak, ami tulajdonképpen a sok holtág következtében egy szigetvilág. Eppen ez a jelleg jelenti azt, hogy itt *autochton a gímszarvas*. Ezen a keskeny erdősávon a lágylombfák rövid vágásfordulója következtében ápolásban, termelésben és egyéb erdészeti ténykedésben két ízben történik meg minden, ami a dombvidéki keménylombfa erdőkben a 80—90 éves vágásfordulók következtében csak egy ízben zajlik le. Kétszer akkora forgalmat és kétszer akkora zavarást jelent ez a vad szempontjából.

A Gemenci Vadgazdaság területén akár a baráti államok, akár a kapitalista államok küldöttei jártak is, véleményük megegyezett egyben, hogy ezt a területet *nemzeti parkká kellene nyilvánítani*, éppen a benne élő, világviszonylatban első helyen álló minőségi szarvasállomány miatt. Ha ezt így a szó teljes értelmében nem is tehetjük, annyit véleményem szerint feltétlenül meg kell tennünk, hogy *sürgősen az egész dunai erdők jövőbeni üzemeltetésének formáit és mértékét ki kell dolgoztatni, mégpedig a vadállomány és az erdők közös érdekeinek szigorú szem előtt tartásával*. Ennek a tervnek sürgős felfektetésére azért van halaszthatatlanul szükség, mert a jelenlegi helyzet nem olyan, amilyennek lenni kellene éppen a dunai szarvasállomány további fenntartása miatt. Van egy határ, amelyen túl már nem tud domesztikálódni a szarvas.

Gemenc már mindenki által ismert; film, rádió, sajtó népszerűsítette az itt rejlő kulturális értéket. A valóság mégis az, hogy nincs az országnak még egy erdősége, ahol ilyen lenne a forgalom, mint itt. Ez nem az erdőgazdaság hibája, hanem ott van a hiba, hogy olyan termelési feladatokat kap, amelyek végrehajtása mellett a vadállomány sorsát nem látom biztosíthatónak.

Édesapám 1900-tól 1934-ig a Kalocsai Ersekség Doromlási Erdőgondnokságát vezette, ezenkívül az ersekséghez tartozó O-Sükösi és Bajaszentistváni erdőgondnokságok területeinek vadászati tanácsadója volt. Ehhez a területhez biológiailag hozzátartoztak az akkori vallásalapítványnak a felsődunai erdőségei is. Az ottani erdőgondnokságokkal édesapám állandó kapcsolatot tartott, s így az akkori helyzetet ismerem nagy vonalakban. A Gemenczel szemben fekvő lenesi erdőterület a kalocsai káptalan birtoka volt, ott viszont nagyapám volt erdőmester 1890-től 1922-ig, a múlttal ott is tisztában vagyok. Magam 1935-ig a dunai erdőkben éltem, de később, a radványi működésem alatt is állandóan szoros kapcsolatomban voltam e területtel.

A Gemenci Vadgazdaság területén 1900-tól 1916-ig általában sarjerdő-gazdálkodás folyt (tuskó- és gyökérsarj), kisebb mértékben tölgy, kőris erdősítések történtek. Öshonosak voltak; nyár, fűzfélék, tölgy, szil, kis mértékben magaskőris. A legelső kanadainyár telepítések sima dugvánnyal a Kalocsai Ersekség területén kb. az 1916-ik esztendőben történtek. Az 1920-as évek után a Doromlási Erdőgazdasághoz tartozó belgógai erdőterületen, amely a dunai erdők északi sarkán fekszik, valamint a bajaszentistváni erdőgondnoksághoz tartozó Felsőpandúr erdőterületén történtek nemesnyár telepítések mezőgazdasági közteshasználat. A közteshasználatban dolgozók a kapás mezőgazdasági növények elvetésétől, illetve általában évenként májustól októberig, tehát a betakarításig őrizték veteményeiket a vadtól; a betakarítás után az erdősítést nem őrizték. A belgógai erdőterületen álló legidősebb nemesnyár-állomány sima dugvánnyal, mindenféle talajelőkészítés nélkül és minden későbbi ápolás nélkül nőtt kiváló állománnyá. A Kalocsai Ersekség területén 1936-ig egyetlenegy erdősítés bekerítve nem volt. Erdősítés ápolásáról sem beszélhetünk, legfeljebb arról, hogy a soros ültetések közeit, ott ahol fű volt, szénanyerés érdekében évente kikaszálták.

Az ilyen körülmények között s ezekben az időkben sima dugvánnyal telepített nemesnyár-állományok ma vágható korúak, illetve egy részüket le is termelték az utóbbi évek alatt. Ilyen idős állományok névszerűn a gyűrűsaljai, a pandúri, pörbölyi, a csertai, a veránkai, 10—15 évvel fiatalabbak, de hasonló módszer szerint történt a feketeerdei, kispemenci, felsőgemenci góganyaki és belgógiai nemesnyár-állományok telepítése. Pontosan ezeknek az állományoknak minőségi és fatömegi szemlélése hívta fel a figyelmet arra, hogy a dunai erdők egyes részei nemesnyár-telepítésre alkalmasak. Nem szabad figyelmen kívül hagyni azt a tényt, hogy ezek az állományok abban az időben és addig, amíg a szarvas szája alól ki nem ugrottak, mind le voltak rágva. Hogy mennyi a növedék-veszteség, azon ma még lehet vitázni, de eldönteni nem. Tény az, hogy ezek a vágható korú állományok ma hektáronként 600—700 m³ fatömeget adnak véghasználatkor. Azt hiszem ennél többet nem is kívánhatunk.

A felsődunai erdők kisebb része — Báranyfok, Sárosalj, Keselyűs, Szomfova, Buvat, Gyöngyösoldal, Lasi, Sugó — a vallásalapítványi birtokában volt. Ezek a területeken intenzív erdőgazdálkodás folyt. Az 1920-as évek után nagyobb fiatal erdőkulturákat kerítették el vadkár miatt. Hogy a vadra vonatkozólag mi lett a következménye, erre a későbbiekben még kitérek. 1925 után az óriási mezőgazdasági károk elhárítása céljából a vallásalapítvány és az ersekség Keselyűstől Bátáig mintegy 40 km hosszban mezőgazdasági vadkárelhárító drótkerítést épített. Ennek a kerítésnek a nyomvonala kevés kivétellel a dunavédegi töltés ármentett lábánál futott, kikerítette és elválasztotta Szomfovától délre a védgát ármentett felén fekvő mintegy 1200 kh erdőterületet a főtterülettől. Ha akkor, a kerítés megépítését követő 4—5 év leforgása alatt a hullámtér olyan jégvizet kap, mint 1941 márciusában, a felsődunai erdők vadállománya Keselyűs és Bata között elpusztult volna. A megépített kerítés szerkezete és a kellő fenntartás elmaradása következtében a megépítést követő 5-ik év után eleinte csak a sertevad, de később a szarvas ellen sem nyújtott védelmet. Éppen ez volt a felsődunai vadállomány szerencsésége az 1941-es katasztrófális jégárkor. Ez a jégár 1880 óta, amióta a Duna és Sió védegátöltései állnak, a legmagasabb vízszintet jelentette és a gyors vízborítás után azonnal befagyott. Temetőjévé vált a hullámtéren tartózkodó szarvasállomány 90 százalékának, 10 százalék a hullámtér legmagasabb pontjain, réji töltésszakaszokon magas göröndökön vészelt át, ahol akkor vagy egyáltalában nem volt víz, vagy csak 30—40 centiméter volt a vízmagasság. Az 1941. évi jégár

alkalmával azonban az ártéri szarvasállománynak egy része a Szekszárdtól délre fekvő dombvidéki erdőségekből tartózkodott. Ez a vándorlás évente megfigyelhető volt szarvasbőség előtt és szarvasbőség után a téli hónapok alatt.

A felsődunai erdőkben 1900-tól 1941-ig mintegy 3000 db szarvas élt. 1914-től 1919-ig az állomány növekedett, úgy hogy 1919-ben a 4000 darabot elérte, 1919-ben



Külföldi vadászvendég a Dunaártéren

a mezőgazdasági vadkárok miatt elkeseredett környező lakosság az állományt kilőtte úgy, hogy 1920-ban mindössze 1500 darabra becsülték a felsődunai erdők szarvasállományát. 1920 után az érseki területeken az addig bérbeadott erdőterületek vadászatát házikezelésbe vették és az uradalom saját maga folytatta azt a bérlelővési rendszert, amit még a bérlő indított meg. Mint érdekességet említem, hogy a vadászbérlő az érsekségi erdőterületek vadászati évi bérletéért 1200 aranykoronát fizetett, ugyanakkor egy darab bögőbika lelövéséért külföldiektől 1000 aranykoronát kapott. Évente 40–50 darab bikát adott ki bérlelővéssre.

1920 után az érsekség tehát bérkilövés útján, a vallásalapítvány pedig továbbra is bérbeadással értékesítette a vadászatot. Mind az érsekség, mind a vallásalapítványi bérlők a sutavadat kímélték, azért, hogy bögéskor minél több bika legyen a területen. A sutavad kímélésének eredményeként az 1930-as években az ivararány túlságosan eltolódott a tehenek javára, s a létszám az egész felsődunai erdők területén felemelkedett kb. 7000 darabra. Téli etetés az érseki területeken nem volt, a vallásalapítványi bérlőknél is csak olyan kis mértékben, hogy azt említeni sem érdemes. Vadtakarmányföldek nem voltak, a túlszaporodott vadállomány — különösen a mezőgazdasági vadkárelhárító drótkerítés megépítése után — az erdőből élt. Az 1930-as évek után nagyobb kilövési tervek születtek, azonban az 5–6000-es létszám továbbra is fennmaradt, mert a felemelt kilövési kontingens is csak az évi szaporulat mennyiségét érte el. Óriási erdészeti vadkárok következtek be, de a túlnépesedés miatt az agancssúly is visszaesett ugyanannyira, hogy 9 kilogrammos bika szinte ismeretlen és elérhetetlen fogalommá vált. Jellemző ezekre az időkre, hogy például a Doromlási Erdőgondnokság területén, amely Taplós, Góga, Hátfő, Alsó-Felsőgemenc, Kisgemenc, Küldoromlás területeket foglalta magába és mintegy 5000 kat. hold volt, — évente 35–40 darab bögőbikát lőttek ki külföldiek és meghívott vendégek. December–január hónapban — a tehenkilövés idején — egy déli-élti és egy délutáni barkácsolás alatt Gemencben 400–500 darab szarvast láttunk. Válogatva történő sutavad kilövésnél előfordult, hogy egy nap alatt 48 darab sutavadat lőttem ki.

Az 1941. évi jégár évében a szeptemberi szarvasbögéskor 1200 darabra becsülték a felsődunai erdők szarvasállományát. Ennek a lecsökkent állománynak előnyei agancsban is mutatkoztak. Az 1942. évben gemenci bika lett az első az agancskiállításon. A rákövetkező években ugyancsak több díjas bikát láthattunk a felsődunai erdők szarvasállományából a kiállításokon.

A jégár után az állomány évről évre nőtt, úgyhogy 1945-re elérte a 3000 darabot. Ekkor ismét kisebb jégvíz következett be, majd utána 1946—47-ben nagymérvű orrvadászat folytán 1500 darabra apadt az állomány. 1948-tól ismét nőtt, az 1956. év márciusi jégárkor 2700 darab volt az állomány. Ebből elpusztult 2200, maradt 500 darab. Az elmúlt év jégkatasztrófajakor a nagy áthúlések következtében a sutavad 70 százaléka elvetélt. Ezeknek legnagyobb része ez évben nem borjazott. Allományukat így jelenleg 600 darabra becsüljük.

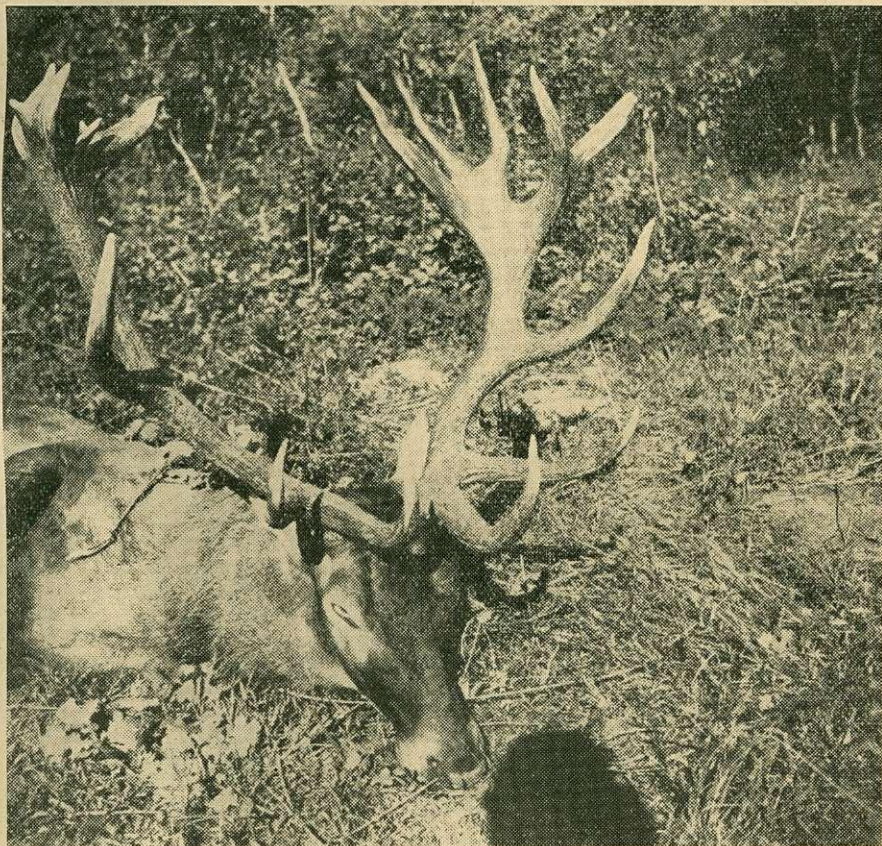
Az 1956-os márciusi jégár a védgáttöltések fennállása óta a legmagasabb árvízszintet jelentette, 130 centiméterrel volt magasabb mint az 1941-es jégvíz. A vadpusztulás hatalmas volt. Az előző években megépített dombjaink, miután azokat az 1941-es jégárszint magasságára terveztük, alacsonyagnak bizonyultak.

1950—51. években a Keselyús—Bátai mezőgazdasági vadkárelhárító drótkerítést átépítettük és vadmentessé tettük, a hullámtér és az ármentett erdősáv elválasztását jelentő régi kerítést lebontottuk és áthelyeztük az ármentett sáv mezőgazdaság felé eső szélére, így a hullámtéri vad árvízkor akadálytalanul átmehet a védgáttöltésen. Keselyűstől felfelé az erdőterület északnyugati végéig szintén meg kellett építenünk egy 9 km hosszú vadkárelhárító kerítést. Így kizárólag csak az az állomány maradt meg, amely a dunavédgáttöltés ármentett, mintegy 1200 kat. holdnyi erdősávjában tartózkodott vagy oda az eljegesedés miatt ki tudott vergődni. Eppen az elmúlt év szörnű tapasztalatai figyelmeztetnek a legkomolyabban arra, hogy a menekvést jelentő ármentett erdősávnak a jövőbeni erdészeti üzemeltetését a legkomolyabb formák között kell tárgyalni, mert árvizekkor ez a terület és annak a vadtartó képessége életkérdése a felsődunai vadállománynak. Ez a sáv 200 méter szélességtől 1000 méter szélességig menekülést jelenthet, de csak akkor, ha ott vadfogó búvóhelyek vannak. Arvizekkor a védgáttöltés éjjel-nappal tele van emberekkel, gépkocsikkal. Ha a keskeny sávon keresztül lehet látni, ott a sűrűségeket kitisztítjuk, az aljnövényzetet eltávolítjuk, abban vad nem fog megmaradni.

Mindezekből nagy vonalakban tájékozódhattunk a felsődunai erdők és annak szarvasállományának múltjáról. A jövő érdekében *alapos és komoly vizsgálat tárgyává kell tenni azokat a nemesnyár állományokat, amelyeket a leírt körülmények között és az akkor jelenlévő vadállomány mellett telepítettek és amelyekből kiváló erdők lettek.* Kettős kérdést kell megoldanunk: a jövőbeni erdő és a jövőbeni vadállomány kérdését. Ezt csak úgy tudjuk megoldani, ha nem leszünk egyoldalúak. Mindannyian kiváló erdőket és kiváló vadállományt akarunk. Csak ha az erdőt és a vadat egyformán fogjuk szeretni, akkor lesznek kiváló kettős eredményeink, egyébként soha.

A magam részéről azt a tényt, hogy a múltban nagy vadtömegek mellett telepített nemesnyár állományokból a már megnevezett részekben kiváló erdők fejlődtek, a körülmények szerencsés találkozásának tulajdonítom. Véletlennek. Szerencse, hogy olyan talajba kerültek, mint amilyenekben állnak, szerencse, hogy életük első 4—5. évében olyan víz- és jégviszonyok voltak, amelyek mellett kifejlődhettek. Látunk mi elég tönkrement erdősítést 1945 előtt is. Akkor alapvető oknak véltük azt, hogy a termőhely nem volt neki való. Nem megfelelő termőhelyen kínlódott a telepítés, a vad állandóan rága, nem tudott kinőni a vad szája alól. Láttunk olyat is, hogy az erdősítést elborította a víz, hetekig állt rajta és az egész erdősítés befulladt, tönkrement. Volt arra is példa, hogy a tavaszi erdősítés eredése jó volt ugyan, de a három nyári hónapban abnormális szárazság következett be, s ennek következtében a megmaradási százalék ijesztő lett. Gyakran megesett az is, hogy jó talajon szerencsés nyári vízviszonyok mellett két három év alatt kinőtt a vad szája alól az erdősítés, de téli vizet kapott, a kulmináló vízmagasságkor jegesedés következett be, majd a víz leapadt és az 5—6 centiméteres jégpáncél napok múlva lezuhanva darabokra tört maga alatt mindent. Akár így, akár úgy következett be az erdősítés tönkremenése, a vadragás nyomai mindenütt látszottak, de a sikertelenség okozója vajon egyedül a vad volt? Állíthatjuk-e azt, hogy a gyökeres csemeték kiemelése, szállítása, kezelése és maga a teljesítménybérben végzett erdősítés munkája jó volt? Rossz munka esetén a csemetében rejlő vitalitás következtében a megeredési százalék még mindig elfogadható lehet, de a megmaradási százalékkal baj lesz és ha az ilyen erdősítést nyár végén vagy a következő évek során átvizsgáljuk, már csak azt látjuk, ami a legszembetűnőbb, hogy a hajtások le vannak

csipkedve, lerágta a vad. Helyes-e ha ilyenkor azt mondjuk, hogy vadkár miatt ment tönkre? A fiatal nemesnyár erdősítéseinkben mindenütt jelen van az úgynevezett nyárfarák. Véleményt nem mondhatok róla, mert behatóan még eddig nem foglalkozhattam vele, annyi azonban bizonyos, hogy telepítéseinknek egyáltalában nem válik hasznára. Az elkövetkezendő idők fogják végleg tisztázni majd ezt a



Külföldi vadászvendégek által zsákmányolt 12,30 kg-os trófea (Lenes 1957)

kérdést. F fiatal telepítéseink sikertelenségének okát én egyáltalán nem kizárólag a vadállomány rovására írom, ott igen sok más faktor is döntő hatással közrejátszott.

Vizsgáljuk meg azt, hogy napjainkig mit tettünk az erdei vadkárok elhárítása ügyében? Az 1925 utáni években a vallásalapítvány nagyobb erdővédelmi kerítéseket készíttetett. Ezek a kerítések a vadtömegeket távoltartották az erdősítéstől és ha egyoldalúan csak az erdősítés szemszögéből nézzük, az eljárást eredményesnek nevezhetjük. Ha a vad szempontjait és érdekeit vizsgáljuk, akkor rájövünk arra, hogy a jövőbeni vadkárelhárítás programjából a nagyobb kiterjedésű kerítéseket teljes mértékben ki kell küszöbölni, de a kisebb kerítések elhelyezését is alapos helyszíni tanulmányozás után kell kijelölnünk. A dunai erdők hullámtéri részén nem építhetünk nagy kiterjedésű kerítéseket, mert a göröndök elkerítésével a mehekülési lehetőséget vonjuk meg a vadtól. Ha nagykiterjedésű mélyebb részeket kerítünk el, akkor úzás közben fennakad a vad a kerítésen. Nagyon sok vadhullát láttunk így fennakadva annak idején. A dunai erdők ármentett részein sem szabad nagyobb kiterjedésű kerítéseket építenünk, mert ármentett területünk és erdők nagyon kevés van. Árvizekkor ezeken a részeken vadtulzúsóltóság áll elő, de mennyivel inkább fennáll ez akkor, ha még abból a kevésből is további területeket vonunk el.

A vadkárelhárításnak több formájával kell megpróbálkoznunk. Lehet biológiai, technikai és kémiai vadkárelhárító eszközökhöz fordulni, de ezek közül csak azokat használhatjuk, amelyeknek alkalmazásával a vadkárt elhárítjuk ugyan, de a tartható vadállomány létét nem veszélyeztetjük. A biológiai vadkárelhárítás alapja az egész éven át biztosított jóminőségű és elegendő mennyiségű vadtakarmány; a jól üzemeltetett vadföldek és a jó vadlelők. A lágy lombfa kitermeléseknél arra kell figyelniünk, hogy lombhullástól lombfakadásig a terület egész hosszában legyen elegendő sima kéreg és rügy. Ez abraktakarmányt jelent és ha a vágásokat ennek a vadgazdasági ténynek a szemszögéből is tervezzük, a vadkárelhárítás terén is jó munkát végzünk. Lombhullás után egy-egy lágy lombfa-állomány kitermelésekor a környező részek szarvasállománya rügyezni, kérgezni odajár. A nappali tartózkodási hely a környező sűrűség, fiatalos. Ha ezeket a nappali tartózkodási helyeket kitisztítjuk, akkor a vadat onnan kiűzzük, mert a kitisztított állomány még a dunai erdők dús vegetációja mellett is csak két-három év után lesz újra alkalmas arra, hogy vadbúvó helyé váljék. Ebből önként következik az, hogy a tisztítási és termelési programot a legnagyobb körültekintéssel szabad és lehet elkészíteni, ha nem akarunk egyeduralúak lenni. A technikai vadkárelhárításnak sokféle módja van. Ilyen az őrzés, az egyedi védelem, a különféle riasztó berendezések. A kémiai elhárítás eszközei a különféle vegyszerek. Ezek szaguknál fogva vagy a kérdéses területet fészik vadmentessé, vagy pedig a hánítást és a csúcsrügyrágást akadályozzák meg. A felsődunai erdőkben ezekkel a vadkárelhárító módszerekkel ez ideig intenzíven nem foglalkozunk.

A dunai erdők kérdésénél figyelembe kell venni a *Duna—Dráva ártér teljes kérdéskomplexumát*. Tudnunk kell, hogy annak mintegy egyharmada része esik magyar területre, kétharmada Jugoszláviához tartozik. A Duna—Dráva ártéren él az a híres, minőségi vadállomány, amely dunai szarvas néven ismeretes. *A szomszéd Jugoszláviával javaslom mielőbb felvenni a kapcsolatokat, hogy közös elvek alapján dolgozhassunk.*

A magyar dunai erdők déli részeire vonatkozó adatokat Biczó erdómérnök kártaáról kaptam meg, aki a felszabadulásig azoknak a területeknek hivatalfőnöke volt. A rendelkezésemre bocsátott dolgozatból kitűnik, hogy a régi uradalom erdészeti területe 55 000 kat. hold volt. Ebben természetesen a jelenleg is magyar területen fekvő és most a bajai erdőgazdasághoz tartozó bédai és karapancsai erdők is benne foglaltnak. A felszabadulás előtt ezen az 55 000 kat. holdon a szarvasállomány 2400—2600 darab volt. „Úgy a bédai mint a karapancsai erdészeti területei — írja Biczó — csonka területek, mert a határ a vadászati legértékesebb részeit vágta le. Bédánál a Boki erdőrészek alatti területek egészen a Darázsig és kisköszegi dombokig egészítették ki a változó ártéri füzesek, nyárfaerdők, nádasok alkotta remek vadászterületet. Karapancsánál pedig a bezdáni műút volt a hasonló határ, amely a vadban bővelkedő kengyai erdőrészeket ölelte át. Természetesen ez az összefüggés kiterjedt a régi, volt uradalom erdőterületeire, egészen a Dráváig a Duna jobb- és balpartján.

A jelenlegi karapancsai területen, mely kb. 4300 kat. hold, abban az időben 300—600-ig váltakozott a szarvasállomány. Ebből kb. 70—90 darab volt a bika, a többi tarvad. Első látásra ez a területhez viszonyítva túlszaporodottnak látszik. De ez váltakozott a határon túlról ártérrel. Miután abban az időben kitűnő legelő, tölgy szálerdők és némi sarjerdők állottak rendelkezésre — egy 350—370 főnyi állományt el tudott tartani. Volt rá eset téli időben, hogy összeolvastunk a Kormoserdei vágástéren, egy falkában 500 darabot is. Káprázatos látvány volt, de meg volt a magyarázata: erős telünk volt 1940-ben és a vad a kenyai részekről is ártérre, miután akkor még a jugoszlávok nem gondoskodtak elegendő takarmányról, nekem pedig elegendő szénám volt tartalékolva és a vad azt megérezte. Ezen a részen 6 db etetőt tartottam fenn különböző erdőrészekben és 4 szán naponta állandóan hordta a jó takarmányt az etetőhelyekre. A vágástereken is nyújtottunk elegendő friss hajtást, rügvet, kérget a nyárasok termelésénél. Kiváló széna, vadgesztenye, bő makktermésről gyűjtött makk, esetleg lombtakarmány volt a takarmányozás alapja. Széam pogácsát is szereztem, amikor lehetett kapni, ennek hiányában azonban a foszforsavas mész adagolása sem maradt el. A takarmányozó szekereket vagy szánokat az etetőhelyeken már várták szarvasaink. 30—40 méter távolsáig kitarítottak. Az etetőket környező erdőrészekben teljes nyugalmat biztosítottam, ott még lövés sem történhetett. Végül a vágástereken lágy lombfa rügy és kéreg bőségben volt. Takarmányoztunk április végéig, május elejéig az időjárástól függően. A létszám a jelenlegi bédai, mintegy 4500 kat. holdas területen hasonlóan változott, mint Karapancsán, de 350—450 darab között szarvas mindig volt. A

területi viszonyok, a takarmányozás azonosak voltak, mint Karapancsán. A két gondnokság jelenlegi területéből Karapancsán és Bédán évente 8—12 kapitális bika folyamatosan kilövést nyert.

Kiváló mesterem, *Pfennigberger* Félix oktatott és adta át nekem hosszú 42 éves szolgálati idejének erdészeti és vadászati tapasztalatait.

Ottani szolgálatom befejezése óta néhányszor volt alkalmam lentjární, de látam, hogy sok volt vadlegelő be van erdősítve és így csökkent a takarmányozási adottság.

A tarvad selejtezése alapos kiválasztás útján történt, erre bizonyos idő kellett. Megnehezítette munkánkat a határon folyton ki- és bevándorló szarvasállomány.

Az optimális vadállományunk mellett nem ment tönkre az erdőnk. Elődeink ismerték a módját, hogy annak a vadállománynak a fenntartása ne menjen az erdő rovására. Ezt vettem át én is tőlük és így szépen gondozott vadállomány és erdő állt a kezünk alatt. Az erdősítések fő fajtái: tölgy — lehetőleg szlavontölgy (lásd Béda), magasköris, amerikai dió és nyárfafajták. Töltelékfaként szil- és juharfajták, kevés akác. Az amerikai dió állományoknál 15 éves koruktól kezdve, amikor már a kiritkulás érezhetővé vált, a sorok közé ekével egy-egy barázda juharmagot vettem, hogy így az aljnövényzetet, illetőleg a vadvédelemre szükséges sűrűséget megkapjuk. Ismerjük a tényt, hogy a szarvas főként a fiatal kőrisesekben tesz érzékeny kárt a kéreghántással. Miután vadállományunk őshonos volt, ez a kártétel tönkretette volna az értékes köris-fiatalosainkat, ezért kerítéssel erdősítettünk körissel. A kerítéseket 15 éves korukig tartottuk fenn a kőriseseknél. A többi erdősítések, így a nyár-állományokat sem kerítettük, habár itt is tett kárt a fiatal nyársuhángok letörésével. A kerítések részben fából, részei léccel, legnagyobb részben azonban sima dróthuzalokból keresztfonással kiképzett formákban készültek. Több helyen, így Bédán, a jugoszláv határral szomszédosan a kerítés vonalában gledi-csiát ültettek és ez a dróttal befonva oly sűrűre nőtt, hogy úgyszólván áthatolhatatlanná vált.

Ez volt tehát a magyar területen fekvő déldunai erdők és vadállomány történelmi múltja. Hogy milyen erdők vannak ott, azt sokan ismerjük. Hogy annak idején ott hellvel-közzel erdőkulturákat kerítettek, érthető, mert Béda ármentett terület és Karapancsa fekvése sem azonos a felsődunai hullámtéri erdők fekvésével. Ilyen viszonyok között bizonyos mértékig az erdőkulturák kerítéssel való védece megengedhető.

A magyar dunai erdők *előerdőségei* a Duna jobbpartján Szekszárd magasságától délre fekvő dombvidéki erdőségek és a Duna balpartján Hajós magasságában fekvő homoki erdők. Ezek mind a Bajai Erdőgazdaság erdészeti és legnagyobb részt vadgazdasági kezelésében állnak. Természetesen a dunai szarvas mozgási körzetébe szigorúan beletartoznak. Igen megfontolt és nagyon átgondolt, a való tényeken alapuló kilövési és selejtezési tervek készítése elengedhetetlen e területeken. Alaposan ismerni kell az állományt, tisztában kell lenni teljesen a vadvándorlás kérdéseivel, nehogy hamis utakra szaladjunk. Ezekben az erdőségekben az év különböző szakáiban egészen különböző az ott lévő vad mennyiség. Azt *nem lehet és nem szabad állandó vadnak tekinteni*, mert ha abba a megengedettnél jobban lövünk bele, a főterület állományát gyengítjük és károsítjuk.

Az elmondottak után a kettős cél érdekében az alábbiak látszanak szükségesnek. *A mintegy 45 000 kat. holdat kitevő főterületre olyan új üzemterv elkészítése szükséges, mely a vadgazdálkodási érdekeket is szem előtt tartja.* Az évi fatermelés mennyiségének olyan mérvű csökkentése, amit népgazdaságunk elviselhet. A termelést és a szállítást október 1-től május 1-ig terjedő időszakra kell korlátozni. Május 1-től augusztus 1-ig kizárólag csak erdősítésekben ápolási munkák, szénakaszálás, bétakarítás, úttjavítás, nyiladéktisztítás, becslési munkák foganatosíthatók. Május 1-től október 1-ig sem tisztítás, sem gyérités nem végezhető. Augusztus 1-től október 1-ig teljes nyugalmat az egész területen. Fontos a már meglévő kerítések felülvizsgálata, a szükséges átépítés foganatosítása. Újabb kerítések, egy darabban maximálisan 10 kat. hold kiterjedésben, közös helyszíni kijelölés és alapos szemrevételezés elvégzése után. Megfelelő vadföldek és vadlegelők üzemeltetése. Mellékhaszonvételek, gyógynövény, szederlevél, csalán, útifű, szeder, gomba, virág gyűjtésének teljes megszüntetése. A nádgazdaság terén a vadgazdasági érdekek előtérbe helyezése. Halászati szövetségekkel, sporthorgászokkal végleges megállapodás és megfelelő halászati rendtartás kialakítása. Illetményjóság

legeltetésének szabályozása. Mind az erdészeti, mind a vadászati dolgozóknak a kettős cél tudatosítása és állandó ébrentartása.

A hivatásos vadásznak éppen úgy szívügye kell hogy legyen a vadkárelhárítás, a minél jobb erdők nevelése, mint az erdésznek a vadállomány nyugalma és annak sorsa. Az erdő és vad szeretete hozzon össze bennünket. Ha ezt jó szervezéssel, komoly munkával tudatosítani fogjuk erdésznel, vadásznál egyaránt, akkor fogunk a kettős céllal megbirkózni és eredményes munkát végezni. En hiszem azt, hogy ezeknek a kérdéseknek alapos és reális megvitatása eredményeként a dunai erdők és a dunai szarvas történetében egészen új fejezetet nyitunk és kiváló eredményeket fogunk elérni.



Tapasztalatok a tölgycsemete bojtos gyökerűvé neveléséről

FEKETE JÓZSEF főmérnök
Börzsönyi Állami Erdőgazdaság

Az *Erdő* 1955. évi novemberi 11. számában közöltem a tölgycsemete csíracsonkításának a gyökérzet alakulására gyakorolt hatására vonatkozó kísérleteim eredményét. Az 1955. évi bőséges kocsánytalan tölgy makktermés; az ezt követő nagy mennyiségű csemetekerti vetések lehetővé tették a csíracsonkítás módszerének szélesebbkörű alkalmazását erdőgazdaságunk területén. Most emeljük ki az akkori vetésekből származó 2 éves csemetéket.

A csíracsonkítást legjobban a kemencei erdészet kemencei csemetekertjében alkalmazták a következő eredményekkel:

A csemetekertben 120 g makkot vetettek 1955. november 12—25. között. A vetés alkalmával a makk nem egész kétharmadának volt a csonkításhoz kívánatos csírája, illetve gyököskéje. A csíráztatás érdekében nem csináltak semmi különöset a szokásos magkezelésen kívül, mivel a makk úgyis csírázott. A csírázott makkról a gyököskéket gereblyézással próbálták letördelni, de ez nem ment, s ezért kézzel morzsolták le. 1957 tavaszán megállapítottuk, hogy a csemeték majdnem fele karógyökerű, ezért április közepén lóvontatású alávágó késsel 12 cm mélységben alávágtuk.

1957. év őszén az előző évi kiemelések után 555 000 csemete volt a kertben. A kiemelések során a csemeték gyökérzetét vizsgálva a következők voltak megállapíthatók:

- a) A csemeték 11%-án csak a csíracsonkítás hatása volt észlelhető, az alávágásé nem. (A képen baloldalon.) E csemeték gyökere 1 éves korban nem érte el a 12 cm mélységet, ezért nem érintette őket az alávágás. Kétéves korban viszont kiváló, kiültethető, bojtos gyökerű csemetékké váltak.
- b) A csemeték 49%-án mind a csíracsonkítás, mind az alávágás nyomai fellelhetők. (A képen középen.) Ezek a csemeték a legkiválóbb bojtos gyökérzetűek: a gyökfőtől bojtos, majd az alávágás helyén ismét bojtosodó és dús hajszálgyökérzetűek.