

Puszcza Białowieża írásban és képen

írta: Petri János okl. erdőmérnök.

B) csoport: (agyagtalajok, lápok).

Az ide tartozó talajok, leginkább a folyók eredeténél és azok mentén terülnek el. A Puszcza területkimutatásánál láttuk, hogy ezek mintegy 3000 hektárt foglalnak el. A folyók sekély esésük és szabályozatlan voltuknál fogva, nagyon lassan vezetik le a talajvizet, így az őszi és tavaszi időszakban azok messzire kiöntenek és elláposítják a partokat és azok környékét.

A 12. sz. ábra a Gwosna patakot és annak elláposított partjait mutatja be. Ez csak egy kis jelentéktelen folyócska, ennél sokkal nagyobb elláposító képességgel bírnak a nagyobb folyók. Az elláposodásnak egy másik oka, hogy a mélyen fekvő területek rendszeren kötött agyagtalajból állanak, amelyek az összegyűjtött csapadékot nem engedik magukon keresztül, viszont lejtésük nincsen. Rajtuk az összes felemlített fenyő és lombfafélék megtalálhatók, otthonosan azon-



12. ábra. „Részlet a Gwosna partról”.



13. ábra. „80 éves nyomorék erdei fenyőállomány lápon”.

bán csak az éger, kőris, szil, nyír, rezgő nyár és fűzfajok érzik magukat.

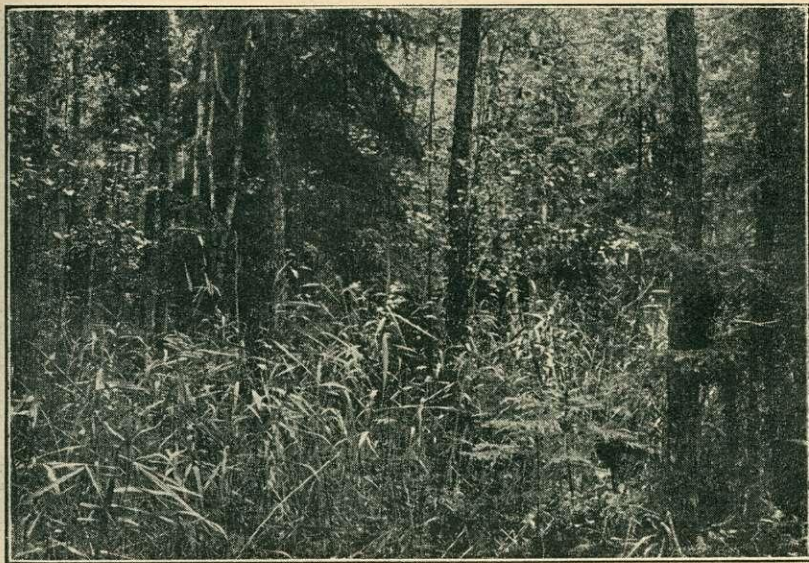
Előfordul, hogy csak a száraz talajokat kedvelő erdei fenyő, itt elegyetlen, nagyobb területű állományokat alkot.

Ez az az eset, amikor egyéb fafaj hiján a természet nem odavalló állományt telepített és ezáltal az optimális viszonyok kiválasztásának törvényét látszik megcáfolni.

Ezeknek a faegyedeknek a koronájuk félig száraz, mohás ágai, kajsza, törpe törzsük az első tekintetre elárulják a kedvezőtlen életfeltételek melletti vegetálást, lásd a 13. sz. ábrát.

Az „A” alatt ismertetett erdőtípusoktól eltérőleg, a „B” csoport-hoz tartozó erdők teljesen más jelleggel bírnak. Előbbieknél majdnem mindenütt hiányzott a sűrű aljnövényzet, itten ez áthatolhatatlan sűrűségben pompázik és igaz őserdő külsőt nyújt a tájnak.

Szárazabb helyeken (magas lápokon), festői színekben díszlenek az *Urtica urens*, *Urtica dioica*, az *Impatiens noli tangere*, a *Malachium aquaticum*, az *Equisetum arvense*, a *Cirsium palustre*, a *Chaerophyllum aromaticum*, a *Stellaria uliginosa*, a *Caltha palustris*, az *Orchis maculatus*, az *Aspidium filix mas*, a *Gallium uliginosum*, a *Luzula sudetica* és a *Carex* fajok. Ezek a területek, ember és nagy vad számára, csak télen, vagy nagyon száraz években közelíthetők meg és így a természet minden külső befolyástól mentesen, évszázadokon keresztül magára hagyottan fejlődhetett növényzete. Egy ilyen részletet mutat a 14. sz. ábra. A teljesen elláposodott részeken az alacsony lápokon már csak a páfrányok és tőzegmohok sokasága u. m.



14. ábra. „Őserdőrészlet lápos talajon”.

a *Hypnum schreiberi*, a *Hylacomium splendens*, a *H. triguetrum*, a *Climacium dendroides*, a *Polytrichum commune*, a *Sphagnum sguarrosom*, a *Sph. recurvum*, a *Sph. parvifolium*, *Sph. sublicolor*, a *Sph. cuspidatum* hirdeti az örökös életküzdelmet.

Kisebb lápfoltok az egész Puszczában találhatók, nagyobb kiterjedésben a keleti széleken (lásd a 1. sz. térképet), ahol „bagnó” név alatt mint Bagno Glemboki Kont, Bagno Dziki Nikor, Bagno Konty ismeretesek, ezek a lápok már a rokitnói mocsarak nyúlványai.

Erdőtípusonként rövidesen és szemléltetően összefoglalva a bialowiežai Puszczt, az alábbi arányszámszerint oszlik meg a fafajok jelenléte.

Elegyetlen fenyőerdő van	69%
Elegyes lomb- és fenyőerdő	18%
Elegyetlen lomberdő	13%
	Összesen: 100%

Az egyedüli jogcímet az „őserdő” névre az állomány magas kora és annak függvénye, az egyedek túlfejlett méretei adják meg.

Hogy fogalmunk legyen egy ilyen túltartott faóriásról a 15. sz. ábrán bemutatok egy több száz éves kocsányos tölgyet, melynek magassága 38 m, egyenes, ágmentes, hengeres törzse 7.40 m kerületű, 2.35 m átmérőjű, köbtartalma pedig megközelíti a 40 m³-t.

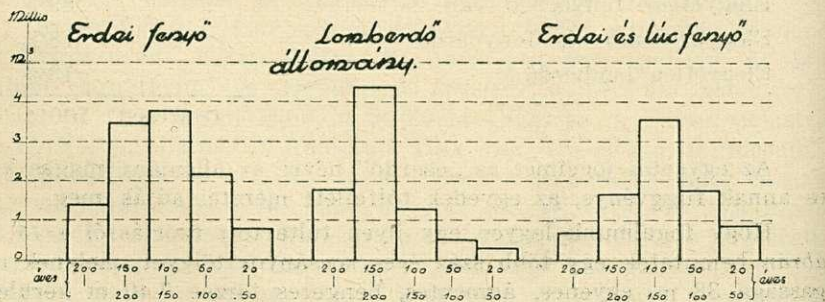


15. ábra. „Évszázados tölgyóriás a Gwosna-folyó partján”.

A mellette álló férfialak eltörpül az átmérő vastagsága mellett.

Erdei fenyőből 20 m³-es egvedek uralkodnak európai viszonylatban is a rekordot; egy ilyen fatörzs elegendő, hogy az ottani parasztember egész faházát felépítse belőle.

Az egyes korosztályok jelenlétéről a 15/a. számú grafikon ad világos képet, amelyről látható, hogy az állomány zömét a 100 évnél idősebb korfokok képezik. Ezen egyúttal az is szembetűnik, hogy a lombfáknál sokkal kevesebb a középkori állomány, mint a fenyőféléknél. Körülbelül ebben a kis arányban van képviselve az 1—20 éves fiatalok állománya is. Ennek magyarázata a már többször említett vadkárokban keresendő, ezek ugyanis szívesebben keresik fel a lombfák fiatalosait, mint a fenyőfélékéit.



15/a. ábra.

Nem kevésbé érdekes az az adat sem, amely Puszcza Białowieża-nak pénzbeli egyenértékét mutatja ki, amely szerint

az 1—20 éves állomány értéke	1.7 millió márka
a 20 évnél idősebb állomány	656.0 millió márka
a talajérték	10.7 millió márka
a beruházott érték	10.0 millió márka

Összesen: 678.4 millió márka

= 922.6 millió pengő.

Ezt a kimutatást még 1917-ben készítette a német hadvezetőség és mint akkori adatot megbízhatónak lehet elfogadni.

Azóta ugyan történtek nagyobb kitermelések, de ez az erdő akkori állapotán nem változtatott annyit, hogy előbbi mint érdekes adatot jelentéktelen módosítással el nem fogadhatnók. Ez az erdő akkora értéket képvisel, amellyel Csonkamagyarország egy évi állami költségvetését lehetne fedezni.

Ha a kimutatott fatömeget elosztjuk az erdő területével, látjuk, hogy 1 ha-ra. kb. 266 m³ esik, ami rendkívül kicsi fatömeg. Ennek magyarázata abban rejlik, hogy az uralkodó idős fák nagy növényi területet foglalnak el és környezetükben minden más egyedet elnyomnak.

Erdővédelem:

Látjuk, hogy az ilyen túlkoros állomány nevelése gazdasági szempontból nem indokolt, mert az erdőben rejlő tőke nagyon alacsony %-kal kamatozik, amellet erdővédelmi szempontból kimondottan káros, mert az idős fák a különféle betegségek csíráfészkei.

Ezek a fontos tényezők a multban eltörpültek a vadászati célok mellett. Minden egyes ténykedést aszerint bíráltak meg, hogy előnyös-e, vagy hátrányos-e a vadnak, magát az erdőt pedig csupán mint annak neveléséhez szükséges területet tekintették.

Az erdővédelem két momentumból tevődik össze:

1. Távoltartani a károsítókat.

2. A megjelenteket pusztítani.

Ha emberi kéz bele nem avatkozik, akkor a természet önmagát tartja egyensúlyban.

Az első lépés az ember részéről erdővédelem szempontjából már akkor történik, amikor mesterséges felújításnál célszerűen megválasztja az elültetendő fafajt.

Puszcza Białowieżán a természet maga gondoskodott már ősi időkől fogva a felujulásról. Minden egyes fafaj a neki legmegfelelőbb termőhelyein igyekezett gyökeret verni, miáltal a legfontosabb erdővédelmi lépés megtörtént.

Az erdő még ma is összefüggő egészet képez, mezőgazdasági területekkel csupán két helyen van megszakítva: Białowieża község

beltelkei és a Narew folyó mentén elterülő települések gazdasági földjei által, ami viszonylagosan elenyésző terület. (Lásd az 1. sz. térképet.)

Ezen adatokból következtetve az erdőt a legeltetés és az azzal járó káros következmények nem fenyegetik, továbbá a közelében lévő művelés alatt álló mezőgazdasági földek kicsinysége miatt a cserebogár veszedelmes mértékű elszaporodásától nem kell tartani, mint azt a mult is igazolja. Ennek a két veszedelemnek az elkerülésével sikerült az erdőt mind mai napig egészséges állapotban megtartani.

A különböző rovarkárosítók jelenléte nem hiányzik, azonban csak akkora mértékben szaporodhatnak el, amennyire az erdő életközössége ezt magával hozza.

Összehasonlítva a mi erdeink rovarvilágát az ottanival, az alábbi eltérést látjuk.

A primér károsítók, amelyek physiologiailag károsak és kultúr erdőkben sokszor érzékeny károkat okoznak az egészséges fák háncsának, leveleinek, fiatal hajtásainak megrágásával, mint pl. a:

Levéltetvek (aphidinae-k), paizstetvek (coccinae-k), levéldarazsak (tenthrionidae-k), levelészek (chrysomelidae-k), lepkék (lepidopterae-k) és az ormányosok (curculionidae-k) különféle fajai, Puszcza Białowieżán csak nyomokban találhatóak. A tűk, levelek, fiatal hajtások minden torzképződménytől mentesen, egészségesen, épen végzik funkciójukat, ami a felsorolt károsítók csekély számára enged következtetni.

A gubacsdarázs és a *Chermes abietis* károsításai ismeretlenek, holott a mi tölgy és lúcfenyő erdeinkben el sem képzelhető ezeknek távolmaradása. A nálunk annyira rettegetett *Hylobius abietis* ugyan csak nem veszedelmes az elég szép számú erdei fenyő csemetekertekre. Bár jelenléte nem hiányzik, de ténykedését úgy magyarázzák, hogy inkább idősebb fák koronáin és fiatal hajtásain eszközli életfunkcióját, amiáltal észre nem vehető károkat okoz. Mivel nagyobb tarrágások sem a multban, sem a jelenben nem gyakoroltattak, az erdei fenyő tuskóját és gyökereit pedig már régebbi időktől fogva használják fel a terpentín előállításánál; így elszaporodásának lehetőségei közvetett úton megvonattak.

Az egyedüli veszedelmes elsődleges károsító, melynek az ottani viszonyok kedveznek, az az apáca lepke hernyója; 200—300 holdas területeken látjuk káros ténykedését, amelyről ma már csak a szórányosan álló enyvyűrűsnyomokkal ellátott idős erdei fenyőtörzsek tanuskodnak. Előnyére szolgál ennek a károsítónak az is, hogy parazita ellensége nincs, amiért is képes annyira elterjedni.

Gyakrabban és erősebb mértékben jelentkezik a: tölgy levelén a tölgyfolyó (*Tinea complanella*), a szil levelén a *Schizoneura ulmi*, megjelenségük azonban nem bír komoly jelentőséggel.

A megemlített károsítók monophagok (csupán egy fafajon pusztítók), nagyon válogatósak, korra és fanemre.

Egyesek csak a fiatalosokat, mások viszont az idős állományokat keresik fel, már pedig úgy egykorú, mint azonos fajú állomány nagyobb összefüggő területen a Puszczában nincs, tehát hiányzik a kedvező körülmény azoknak veszedelmes méretű elszaporodásához.

Előbbiekkal szemben a szekundér károsítók megjelenése elég gyakori. Ezek főleg beteges állományt támadnak meg és technikailag károsak.

Lépten-nyomon jelentkeznek a: díszbogarak (buprestidae-k), fűrőbogarak (Lymexilonidae-k), farágók (Anobidae-k), cincérek (Cerambycidae-k) és a szűfélék (Scolytidae-k) számos fajai, azonban eddig még veszedelmesebb tömegekben soha, a természet egyensúlya eddig megakadályozta az indexen túli elszaporodást.

Jelenlétük oka abban rejlik, hogy az elhalt és beteges faegyedeket a multban nem távolították el, holott a mi ápolat erdeinkben még a lehullott ágak is kikerülnek az erdőből, miáltal a lárvák melegágyai kipusztulnak. Beteges fákon kívül a károsítók megjelenése egészséges állományban nem tapasztalható, ennek értelmében olyan erőknél kell közreműködniök, amelyek a járványszerű tovaterjedést megakadályozzák.

Ezek közé sorozzuk:

1. A természetesen elegyült állományt.
2. Az időjárás mostohaságát; a korán beálló fagyot, a huzamosabb ideig tartó esőzéseket, amelyek nemcsak közvetlenül ártanak a károsítóknak, hanem különféle betegségek terjesztésével közvetett úton is óriási veszélyt hozhatnak rájuk.

3. A károsítók ellenségei:

- Utóbbiak részint a) rovarrevő emlősök,
 b) rovarrevő madarak,
 c) rovarrevő rovarok
 és d) rovarokat pusztító parasiták.

Az emlősök között van: a vaddisznó, a sün, a vadkan, a cickány és a denevér.

Erdővédelmi tevékenységükkel ott teszik magukat nélkülözhetetlenné, ahová a többi rovarpusztító nem fér.

A madarak közül megemlítem mint leghasznosabbakat: a kakukot, a rigót, a harkályt, a fakuszt, a csuszkát és a cincék sokaságát.

A rovarrevő rovarok közül: a hangyákat (formicidae), a futrinka féléket (carabicinae), az orrgyilkos legyeket (asilidae), a staphylinaceket és a coccinellidae-eket.

Hátra vannak még a legfontosabbak, a rovarparaziták. Ezekhez tartoznak: a fűrészek (ichneumonidae) és a tachina-legyek (tachinidae). Ezek azáltal válnak hasznossá, hogy petéiket a puhatestű rova-

rok (lepkék, hernyók) testére rakják, az ott kikelő lárváik pedig a szó szoros értelemben felfalják őket.

Mennél virágzóbb a flórája valamely erdőnek, annál jobban érvényesül a parazita világ, mert a paraziták kifejlődésükhöz rendszerint más rovarfajokra vannak utalva, amelyek viszont más növényeken, más cserjéken és fákön élnek, mint előbbiek.

Ez az erdő ezeknek a parazita rovaroknak kedvezőbb talajt nyújt, mint a mi tisztított kultúr-erdeink.

A fennálló veszedelem (a kártékony rovarok elszaporodásának lehetősége) mindaddig háttérbe szorul, amíg erőszakos és hibás emberi beavatkozások ennek segédkezet nem nyújtanak.

Így pl., ha mesterségesen nem odavaló fafajt telepítenének, vagy hosszabb ideig nagyobb mennyiségű hántatlan faanyag maradna az erdőben, vagy nagyobb tarrvágásokat eszközölnének, abban az esetben a jelenleg még szekundér károsítók könnyen előlépnének primér károsítóknak.

Rövidesen összefoglalva az elmondottakat, megállapítható, hogy Puszcza Białowieżán háttérbe szorulnak a primér és előtérbe a szekundér károsítók. A mi erdeinkben ennek éppen fordítottja látható.

Mohok:

Bár ezek nem élősködők, mégsem kívánatosak, mert jelenlétük erősen gátolja a levegő cirkulációját, így ezeket is a károsítók közé sorolom.

Tulajdonképpen működési területük a fák kérge, ahol helyenkint olyan tömegesen lépnek fel, hogy jelenlétük más színezetet ad a környezetnek. Az eredeti pirosbarna lúccenyő és narancssárga erdei fenyő törzse ezüstszínűvé válik; a nyárfák, gyertyán, hársfák zöldesszürke kérge sárgás, fekete vagy zöld rajzolatot kapnak a rajtuk lévő mohoktól.

Jelen vannak az okkersárga, xanthoria parietina, a szürkészöld levélszerű Parmelia physodes, a különös rajzalakú Graphis scripta.

Élő, egészséges fejlődésű fenyőket kevésbé támadnak meg. Ennek magyarázata abban rejlik, hogy ezek peridermája erősebben fejlődik az elhalt kéregcserepeket levetik és vele együtt a mohákat is. Ellenben, ha a fenyők nem kedvező körülmények közt fejlődnek, vagy ha elhaltak — teljes egészükben ellepik őket a mohok.

A fenyőfélék törzsén látható a Lecanura sulfusca és az Evernia furfuracea.

Idős lúccenyő ágairól hosszú szálakban csüngnek a Briopogon iubatum, Usnea barbata és az Usnea longissima.

A mohok gyakori előfordulása nem a beteges állományokra vezethető vissza, hanem annak túlidős korára.

A tulajdonképpeni növényparaziták a
gombák.

A sötét és nedves erdő nagyon kedvez fejlődésüknek. Az ehető és mérges gombák úgyszólván teljes számban képviselve vannak.

Erdészeti szempontból azonban csak a fákon élősködők játszanak fontos szerepet. A leggyakoribb a *Polyporus applanatus*, $\frac{3}{4}$ m átmérővel bíró termőtesteivel.

A gyertyánon a *Polyporus ignarius*, a nyíren a *P. fomentarius*, erdei fenyőn a *Trametes pini*, a lúccenyőn a *Polyporus annosus*, a tölgyön a *P. sulfureus*, lápos talajon levő nyíreken a *P. betulinus* élősködik.

Nálunk különösen a lúccenyőt megtámadó *Agaricus melleus*, itt tisztára lombfákat támad meg parazitikus úton; saprophytikus úton azonban minden fafajt.

A paraziták által meggyötört faegyedeket tovább pusztítják a saprophyta-gombák. Messziről világít a *Pholiota flamans* sárgás és sötétebb foltokkal ellátott termőteste, valamint a barnasárga és gyümölcsszagú ehető *Pholiota mutabilis*. Elhalt erdei fenyőn a fehérszínű *Pleurotis mitis*, tölgyön a *Daedalea guercina*, gyertyánon az olivzöld *Pleurotus serotinus*, elhalt rezgőnyárfákon a *Hydnum corraloides* látható, amelynek, mint neve is mutatja, termőteste korall alakú és végül minden lombfán megtalálható a *Palyporus hirsutus*.

Az említett károsítók mellett az erdő legnagyobb ellensége az

erdőtűz.

Ez nemcsak az állományt fenyegeti elpusztítással, hanem, ami ennél még nagyobb baj, a talaj beláthatatlan időre elveszti termőképességét. Az ilyen erdőtűzektől sanyargatott területek csak nyomorék állományt képesek nevelni. Az a körülmény, hogy a kitermelt faanyagot az erdei vasutakon szállítják el, bőven nyújt alkalmat ilyenek keletkezéséhez.

Szélkárók

nagyobb területen ismeretlenek, csak a kimagasló öreg, reves példányoknál tapasztalható széldöntés. Egészséges fák csak ott esnek a széldöntés áldozatául, ahol a sekély termőréteg alatt egy terméketlen nyers, vagy áthatolhatatlan altalaj (kőfok) van.

Az ilyen helyeken a máskülönben erős karó és oldalgökerekkel bíró fafajok is csak sűrű, vékony oldalgökérzetet fejlesztenek, amilyen mélységben a termőréteg ezt megengedi.

A tölgynek pl. elismerten erős karó- és oldalgökerei vannak és a 16. ábrán egy idős kocsányos tölgyön mégis alig látunk vastag tartógyökeret.

Erdészet:

A „Reservat” kivételével ma az egész Puszczában belterjes gazdál-



16. ábra. „Szél által kidöntött sekély és vékony gyökérzetű idős tölgy”.

ködés folyik. A kitermelt fa feldolgozására több fűrésztelep, papírgyár, szénégető kemence, kátrány- és terpentinpárologtató létesült.

A különféle fafajok jelenléte és kitűnő anyaga, állandóan biztosítják az erdő terményeinek könnyű értékesíthetőségét.

Orosz éra idején ügyszólván minden használat szünetelt, az első nagyobb vágást a háború alatt a megszálló német csapatok eszközölték. Két év alatt (1916—1918.) mintegy 2 millió m³ fát vágta le, az akkor még érintetlen erdőből.

Háború után, 1924-ben, egy angol társaság, a „Century” kötött 40 évre szóló használati szerződést a lengyel földművelésügyi miniszteriummal, évi 400.000 m³ kitermelendő fatömegre.

Mint hogy azonban a társaság e megállapodást túllépte, 1929-ben az erdőkinctár a szerződést felbontotta, 1,5 millió zloty kárpótlás ellenében.

Az angolok ottlétét ma is igazolja az ú. n. „Century Colonia”; egy pár sablónos téglapépületből álló házcsoport a község keleti szélén, amelyet fenti társaság saját tisztviselői számára épített és jelenleg a białowieżai erdőigazgatóság alkalmazottjai lakják.

Úgy a németek, mint az angolok által kihasznált területek erdészeti szempontból szomorú képet nyújtanak. Előbbieknek legalább a háború okozta vis-major helyzet szolgál mentségül, de utóbbiaknak azt sem írhatjuk a javukra.

A „Century” csupán az üzleti érdeket tartotta szem előtt, teljesen megfelelkezve a felújítási és erdővédelmi teendőkről. Éppen ez indította a lengyel kincstárt a megemlített lépésre.

Ezek a területek ott éktelenkednek: nyír-, nyár-, gyertyán-, mogyoró-gyomfákkal, alig látni közöttük nemesebb fafajt.

Ma már más a helyzet. A gazdálkodás menetét az államerdészet kiváló szakemberei irányítják, ők eszközölnek célszerű használatokat, ők gondoskodnak a kihasznált területek felújításáról, annak védelméről, ők végzik házilag a faeladást, egyszóval más szemmel nézik az erdőt, mint az attól távolálló, csupán hasznot leső kereskedő.

Az erdőhasználat *elegyetlen állományokban*, kisebb tarrvágások által történik, amely hasonlít a kulissza vágáshoz, csak a letarolt szélesség nagyobb, mint a famagasság kétszerese.

A vágásterület hossza rendszerint az „1 werst négyszögnek” észak-déli oldala, a haladási irány pedig keletről—nyugatnak vonul, az uralgó északnyugati szél miatt. Nagyobb tarrvágásoktól, vagy kisebbeknek szorosan egymás melletti elhelyezésétől erdővédelmi szempontból óvakodnak.

Elegyes állományokban a szálaló üzemmódot alkalmazzák és a keresett áru szerint használják ki az egyes törzseket.

Noha egy-egy főerdőhivatal területe átlag 8000 ha. kiterjedésű, mégsem képez önálló gazdasági üzemet, ilyet csak az egész Puszcza alkot. Értem alatta, hogy az egész Puszcza évi vágásterülete = 1200 hektár; ezt a területet nem osztják szét arányosan az egyes főerdőhivatalok egymás között, hanem az állományok: korától, egészségi állapotától, továbbá a keresett fafajtól függően, az egyiknél nagyobb, a másiknál kisebb területen gyakorolnak használatot.

A vágásterületek egy évig betelepítetlenül maradnak, mivel az állomány javarészt erdei fenyőből áll, amelynek a magját a szél könnyen és messze elhordja, így megvárják a természetes felújulás eredményét.

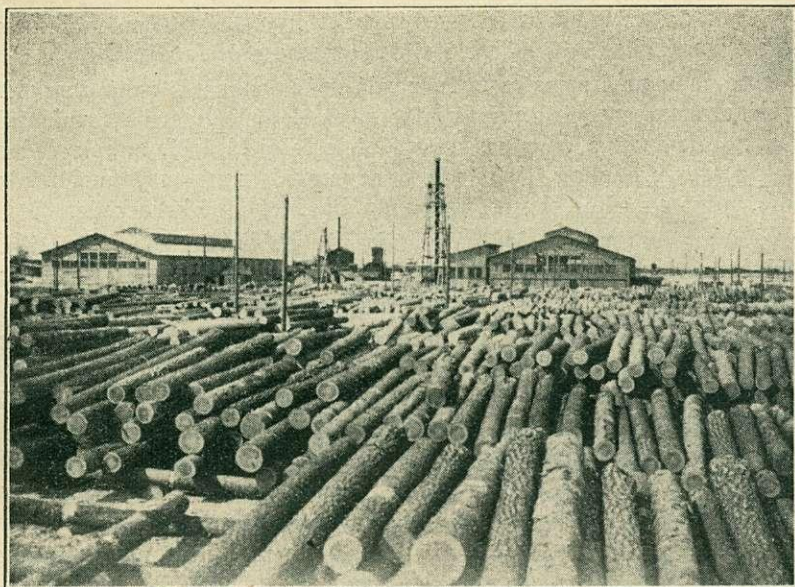
Siker vagy nemsiker szerint történik a hézagok utánpótlása, vagy a terület teljes mesterséges felújítása.

Ennek szolgálatában állanak a főerdőhivataloknál meglévő csemetekertek, ahol akkora mennyiségben nevelnek javarészt csak erdei fenyőcsemetét, hogy a készletből évenként tetemes mennyiség kerül eladásra is. Kifogástalanul csak a lúcfenyő újul fel, a fiatalos kefesűrűsége, a vad számára megközelíthetetlen élősovány.

A lombfajok, különösen a tölgy mesterséges utánpótlására — sajnos — kevés gondot fordítanak, így ezek tisztára a természetes felújulásra vannak utalva. Ha most az előbb említett vadkárosításokat is szem előtt tartjuk, akkor látni fogjuk, hogy az értékes lombfajokat a kipusztulás veszélye fenyegeti.

Üzemtervben a vágásfordulót lombfáknál 150 évben, fenyőféléknél 100 esztendőben állapították meg.

A kitermelt faanyagot a vágásterületen dolgozzák fel erdei válasz-



17. ábra. „Rönktérrészlet a hajnowkai fűrésztelepről”.

tékká és mint ilyen, tengelyen lesz elszállítva a legközelebbi erdei rakodóra.

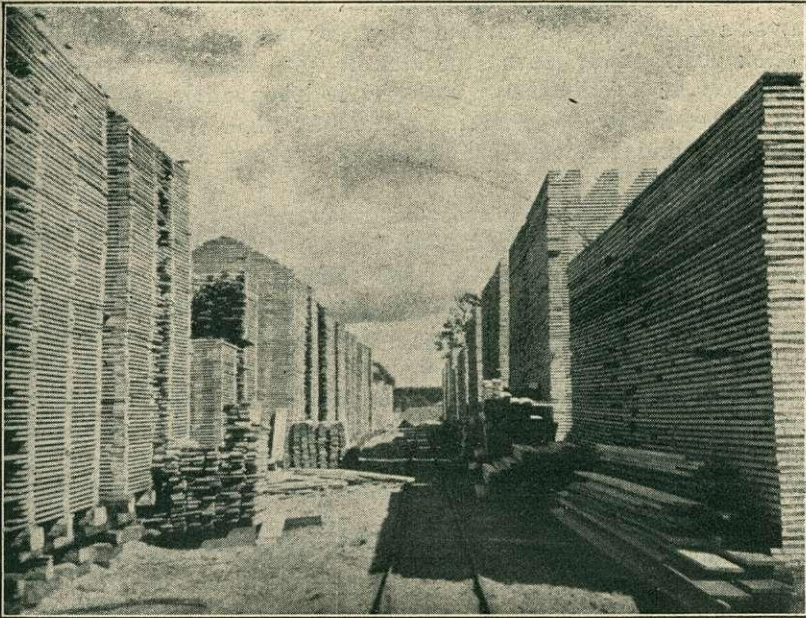
Hajnowka:

A kitermelt: tűzifa, bányafa, talpfa az ország belső piacain kerülnek eladásra, a rönkök részint mint furnir, részint mint fűrészáru, exportcikket képeznek.

A németek több helyen kisebb fűrésztelepeket állítottak fel, amelyeket hirtelen kivonulásuk alkalmával, kénytelenek voltak otthagyni. Ezek egyideig ilyen formában a lengyel kincstár szolgálatában is maradtak, azonban vagy három évvel ezelőtt összevonták őket és létesítettek egy modern centralizált fűrészüzemet — Hajnowkán. Nevezett község a Puszcza nyugati szélén fekszik, hátrányára teljesen exentrikusan (lásd az 1. sz. térképet). Ide torkollik az egész erdőgazdaságról minden sínpár, amelytől az erdő legtávolabban fekvő pontja, a Nikor főerdőhivatal délkeleti sarka, 55 km-re fekszik.

Történt ez az összevonás abból az okból kifolyólag, hogy Hajnowka, a fővonalnak egyik vasútállomása, így az eladó összes fűrészáru egy helyben van, könnyebben megtekinthető és megközelíthető a messze földről ideutazó kereskedő részéről.

Azonban a racionalizálási szempontok sem maradtak tekinteten kívül. Bár négy kisebb fűrésztelepnek még megkegyelmeztek, de ezek csak egy kis hányadát dolgozzák fel a kihasznált fatömegnek.



18. ábra. „Hajnowka a polyák fa — Manchester”.

Amint már említettem, egy hektár 266 m³ fahozamot ad, így a Puszcza 1200 hektár évi vágásterületén évenként 319.200 m³-t termelnek ki. Ha ebből levonjuk azt a mennyiséget, ami mint erdei választék (tüzifa, rönkö) kerül a piacra és figyelembe vesszük, hogy Hajnowkán 180.000 m³-t fűrészelnék fel, akkor látjuk, hogy a többi négy fűrésztelepnek vajmi kevés marad feldolgozásra.

Ez a fűrésztelep 40 hektár területet foglal el (68 kat. hold!) és egy kis része a 17. sz. ábrán látható.

A rönkteret ábrázoló képen, egyúttal az idekerült faanyagok kiváló minőségéről is meggyőződhetünk.

A 15 keretfűrész, 6 drb szalagfűrész, 4 drb dupla kerekfűrész, 10 drb dupla ingafűrész, 25 drb szimpla ingafűrész, évenként 150.00 m³ fenyőfát és 30.000 m³ lombfát fűrészelnék fel.

A napi maximális teljesítmény 1000 m³, melynek feldolgozásánál 1300 munkás keresi meg a kenyerét.

Tölgyfából hídpallókat, deszkákat, bútorelfát, lécet készítenek. Egész utcasorokat képeznek az emeletes magasságban felraktározott készárúk, lásd a 18. sz. ábrát.

Ezt látva el kell ismerni, hogy Hajnowka jogosan viseli a „polyák fa Manchester” nevet...

Az itt feldolgozott áru tisztára az export számára készül. Francia-

ország, Németország, Belgium, Hollandia és legfőképpen Anglia gyarmataival a felvevő piacok. Erre a célra Gdyna-ban (Danzig mellett) a lengyelek önálló kikötőjében megalakult egy faexport kereskedelmi szerv, amely az üzletkötéseket elősegíti és lebonyolítja.

A lengyelek bevallása szerint a franciák rossz vevők, akik minden komoly ok nélkül, rendeltetésre bocsátják a prima árut, csupán árletörési szándékkal.

Érthető is a jogos felháborodás a lengyelek részéről, amit ez az eljárás szül, hiszen olyan elsőosztályú árut, mint amit ez a fűrésztelep a białowieżai kitűnő faanyagból előállít, ma sem másutt, sem Lengyelországban már nem található. Az angol kereskedők igazi gentlemennek, akik pontosan fizetnek és indok nélkül nem kellemetlenkednek.

Találni Hajnóvkán egy nagyobb száraz desztillácós üzemet is, amely azonban magánkézben van, csupán a faanyagot szerzi be a kincstári erdőből. Főproduktuma a terpentin, mellékproduktuma a faszén, a kátrány és a faecet. (Folytatjuk.)