

Felsődnántúli természeti emlékek

Írta: Földvály Miksa.

(Folytatás)

F) Külföldi, különleges, rendellenes növésű fák.

1. A soproni *Erzsébetkertben* álló *Sequoia gigantea* nem óriási méretű ugyan, de hazai viszonylatban említésre érdemes. Mellmagassági kerülete 270 cm, csúcsmagassága 16, 4 m magasságig ág-talan.

Égészégi állapota kifogástalannak látszik.

2. Ritkaság számba megy az a fásor, mely a *Hanyságban* van az Ikva partjától az Esterházy hercegi hitbizomány tulajdonában levő „Süttöri éger”-ig vezető út mentén. A mintegy 1 km hosszú fásorban felváltva áll egy-egy *Taxodium distichum* és *Quercus palustris*, melyek egymástól 10 m távolságra vannak. A fásor által szegélyezett út szélessége 9 m. A fák 110—130 cm mellmagassági kerületűek, csúcsmagasságuk 10—12 m.

3. Ugyancsak a *Hanyságon* s szintén az Esterházy hercegi hitbizományhoz tartozó „Süttöri éger”-ben levő erdőőri lakás mellett 50 négyszögöl területen van egy 84 darabból álló *Taxodium distichum* facsoport. Ezek a fák egymástól 1—2 m távolságban állanak, 10 m magasak, mellmagassági kerületük átlagosan 40 cm. A talajvíz 3—4 m mélyen van. A csoport fáinak kora 24 év.

4. Támasztó pilléres *jegenyenyárfák* vannak Magyaróváron, melyekről már Csete Sándor emlékezett meg a Természettudományi Közlöny 1912. évi januáriusi számában s azt írja, hogy a magyaróvári sétakert Lajta melletti részén közvetlenül a folyó partján álló hatalmas jegenyenyárfák az itt uralkodó állandó és erős észak-nyugati szél ellen olyan módon védekeznek, hogy támasztó pilléreket fejlesztenek. A támasztó szerkezet általában három pillérből áll: egy erősebb és mellette két gyengébb dudorból.

Ugyanezt a jelenséget láttam Somogy megyében, Kéthelyen a balatoni volt Nagyberék felé vezető uradalmi utat szegélyező fásornál is.

5. Vadász-akasztófának hívják azt a kettős cserfát, amely az Erdőgazdasági Rt. (Haggenmacher Oszkár) pusztavámi (Fehér m.) erdejének Mosott-völgy nevű részében áll. Két egymás mellett álló öreg cser 2.90 m magasságban össze van növe és boltívet alkot. Az egyik törzs mellmagassági kerülete 216 cm, a másiké 169 cm, csúcsmagasság 22 m.

6. Földön kúszó kislevelű hárs van Esterházy Móric gróf csákvári uradalma vértésnánai pagonyában a Pusztavám község határához tartozó Szarvaskúti tisztáson. A hatalmas törzs mindjárt töben a föld felszínére dől és 5 m hosszúságban a földön hever. Azután 2 felé vált és felfelé nőtt. A könyöknél a törzs kerülete 250 cm.

7. Ugyanebben az erdőrészben az előbbi fa közelében van két összenőtt gyertyán, melyek közül az egyiknek mellmagassági kerülete 135 cm, a másiké 140 cm; 3.5 m magasságban egymáshoz hajolva összenőtt a két fa 1 m hosszúságban, majd egymástól elváltak és 20 m csúcsmagasságig külön fejlődtek.

8. József kir. herceg alsúti parkja valóságos tárháza a különleges, külföldi, érdekes, nagy méretű, tisztos fákknak. Valamennyit felsorolni nem áll módomban, de az egyébként is igen terjedelmes volna.

Ezért csak néhányat említek meg:

- a) *Tsuga canadensis* 10 darab 30—60 éves korban;
- b) *Thuja gigantea* 80 éves, csúcsmagassága 20 m, mellmagassági kerülete 240 cm, igen szép piramis alakú fa, 7 tőhajtással, földre terülő ágakkal;
- c) *Coryllus Colurna* 4 darab körben ültetve, kerületük 240 cm, mellmagasságban, csúcsmagasságuk 16 m, erősen ágas-bogasak, messze terjedő oldalágakkal;
- d) *Sophora japonica* több darab a kastély mellett, igen nagy méretűek;
- e) *Fagus purpurea* a kastély udvarán 320 cm mellmagassági kerülettel;
- f) *Taxodium distichum* a parkban levő tó partján a víz szélétől 2 m-nyire három darab, melyek közül az egyik gyenge, a második 113 cm mellmagassági kerületű 18 m csúcsmagassággal, a harmadiknak mellmagassági kerülete 170 cm, csúcsmagassága 20 m; mindegyik 10—20 légyökeket bocsájtott; gyertyaegyes, sudarlós, ágtalan törzsű fák; koruk 70 év; magjuk nem érik be;
- g) *Liriodendron tulipifera* szintén a tó mellett áll, csúcsmagassága 20 m, mellmagassági kerülete 300 cm;
- h) *Phellodendron amurense* valószínűleg Dél-Amerikából származott ide 50 évvel ezelőtt.

9. József kir. herceg uradalmában, de nem a parkban, hanem a csaplári erdő egyik katlanában áll egy libanoni cedrus, melynek mellmagassági kerülete 240 cm, csúcsmagassága 25 m. Lehulló magja ki szokott kelni, azonban a csemeték mindig elfagynak.

10. Ugyancsak József kir. herceg alsúti uradalmában van egy 4 kat. holdas *Coryllus Colurna*-telep, melyben a fák egymástól 10 méteres hálózatban állanak, jelenleg 60 évesek. Legutóbb az 1929. évben volt bő magtermés, amikor is 40 q gyümölcsöt termelt ez a telep.



„Vadász-akasztófa” nevű összenőtt két cser a Haggemacher-féle pusztavámi erdőben.
Földvály Miksa felvétele.

11. Az alcsuti kir. hercegi major mellett az út mentén 2 sorban 46 darab 70 éves *Gymnocladus canadensis* áll.

12. Vérteskethely község határában Esterházy Móric gróf csákvári uradalmának Cigánycser nevű erdeje 90—100 éves állományának nyiladék menti részén van két cserfa, melyek mintegy 3.5 m magasságban összenőttek.

13. Érdekes fáról ír Fekete Zoltán az Erdészeti Lapok 1933. évfolyamának X. számában, melyben a fa képe is látható. Ez a „fel-

támadt kútágas", mely a gróf Zichy uradalom ácsi gazdaságában áll. Ez az akácfa valaha kútágas volt, mely azonban a földbe helyezés után következő tavasszal kihajtott, mire a gémet leszerelték, a villás ágcsont és a villába benőtt vastengely azonban ma is látható.

14. Mint különlegességet említem a klosterneuburgi kanonokrend neszmélyi (Komárom m.) erdejének A) g. o. 5/c jelű részletében levő piramis-tölgyet, melynek alakja hasonló a jegenye-nyáréhoz. Csúcsmagassága 13 m, mellmagassági kerülete 60 cm, kora 30 év. Egészséges fa.

15. A visegrádi szép Ágasvölgyben levő pisztrángos tó partján van egy gyertyán és egy vadkörtefa, amelyek összenőttek, teljesen összeforrtak. Közös mellmagassági kerületük 296 cm, a csúcsmagasság 18 m.

16. Különlegesség a budakeszi-i m. kir. állami és koronauradalmi erdőhivatal tisztii lakásának udvarán álló *Tamarix gallica*, melynek csúcsmagassága 14 m, mellmagassági átmérője (!) pedig 46 és illetve 55 cm.

17. Rendellenes növéseánél fogva említésre méltó ugyancsak az előbb említett tisztii lak udvarán levő *Eleagnus angustifolia*, mely 18 m magas, 52 cm átmérőjű. Törzsének a gyökérfőtől számított 3.5 m hosszú része a földön fekszik, majd ferdén felfelé emelkedik egy 2.5 m hosszú szakasz, azután egyenesen a magasba tör a törzs többi része.

18. A budai hegységben a Tündérhegyi-út mentén a Kossuthszobortól Dk-re van egy összenőtt kocsánytalan tölgy és gyertyánfa. Törzsük 3 m magasságig teljesen össze van növe. Mellmagasságban mért kerületük 385 cm. A csúcsmagasság 21 m. Terebélyes, szép koronájuk van. A közös lombkorona átmérője 24 m. Mindkét fa ép.

19. A budai Jánoshegyi-út mentén a Hagenmacher örökösök tulajdonában levő erdőnek a székesfővárosi erdőbe való beszögelésének déli csücskén egy 290 cm mellmagasságban mért kerületű hársfa áll, melynek egy sarjhajtása a főváros birtokára hajlik át és lantalakú. A lant függőleges két ága mintegy 10 m magas.

G) Nevezetes források.

Általában azt mondhatjuk, hogy a Felsődunántúl forrásokban nem bővelkedik, csupán a jelenleg Ausztriához csatolt hegyvidéken találunk elég sok forrást, legtöbbit a Rozália-, Lanszéri, Borostyánkői és Kőszegi hegységben.

A Soproni hegységben, Sopron város „Várisi” erdejében szintén van néhány szépen foglalt, pompás sétautakkal megközelíthető forrás, az erdőbirtok többi része azonban a vízben szegény.

Ugyanez áll a Vértes-, Gerecse-, Pilis- és Budai hegységre.

Feltűnő nagy a számuk az ásványos forrásoknak, de leginkább



*Két összenőtt gyertyán Esterházy Móric gróf pusztavámi erdejében.
Földvály Miksa felvétele.*

csak a tárgyalt országrész két szélén: Nyugaton a balfi, lajtapordányi, savanyúkúti, sopronkeresztúri stb., mely utóbbiak azonban — sajnos — ma Ausztriához tartoznak; a keleti részeken az esztergomi, csillaghegyi, Római fürdő, óbudai és a budapesti híres források.

1. Nyugaton talán a legszélsőbb forrás ma a trianoni határ szög-

letében egy szál égerfa tövében szerényen meghúzódó *Büdöskút* (485 m), melynek közelében áll az ősi Bányászkereszt. Ez a forrás Sopron város erdeje 16/a. számú részlete sarkán a récényi műút mellett fakad.

2. Sopronból kellemes sétaúton könnyen megközelíthető a város területén levő csinosan foglalt *Deákkút* köríves előtérrel. A hármás forrás felett a következő felírás:

Deákkút.

Itt lobogott

a deákkúti vármegye zászlaja egykor
szelleme mostan is int
ifjú szeresd a hazát.

MDCCCXXVII —

MDCCLXIII.

A liceumi diákszövetség támogatásával ujja építette a soproni városszépítő egyesület.

MCMXXII.

„Deákkút légy forrása soká
ártatlan örömmek!”

3. *Ferencforrás.*

Ezt a forrást azelőtt „Vadászforrás” néven ismerték. *Sopron* város erdejének 17/m számú részletében, keskeny völgyecske fenekén van ez a terméskő burkolatú, jóvizű forrás. Körülötte néhány öreg gyertyánfát hagytak meg a forrás védelméül, a felette húzódó kitünő sétaút mellett tornácos vadászkunyhó áll Jány Ferenc soproni lelkes turistáról elnevezve.

4. *Béla király kútja.*

A tatárok elől menekülő s illetve a romokban heverő országba visszatérő nagy királyról számos forrást neveztek el hazánkban. Ilyen a pannonhalmi főapátság birtokában levő és *Ravaszd* község határában a győr—veszprémi műút melletti forrás is, mely felett kápolnaszerű, négyszögletes építményt emeltek valaha. A víz igen jóízű, hideg. Az építmény 4 m magas, mellette két mézgas égerfa áll. Az épület egyik oldalán Szűz Mária képe, a másik oldalán vörös márványból faragott táblára a következő felirat van bevésve:

Itt pihent meg IV. Béla király 1241. Fons hic pannosus Belae quondam quarto Hungariae regi degustatus et probatus. Sed vetustate prope corruptus benevola sacri montis Pannoniae providentia puriore scaturit aqua.

5. *Szépasszony kútja* hangzatos névvel keresztelték el azt a forrást, mely az esztergomi érsekség gerescei erdejében a süttöi völgyben van. A Gyopár Turista Egyesület vörös márványfoglalattal látta el a forrást, mely nagy szárazság idején csak gyengén bugyog, egyébként azonban bővizű.



*Libanoni cedrus az alcsúti kir. hercegi erdőben.
Földvály Miksa felvétele.*

6. *Törökkút.* A hagyomány szerint már a török időben is látogatott forrás volt a Törökkút, mely Esztergom városa mellett a Hidegvölgyben van, régi, szép forrásfoglalásban. Maga a forrás a kövezett folyosó mélyén van, honnan állandóan esörgedez a jóízű, hideg víz. A forrás mellett Mária-kép, körülötte kedves, hangulatos liget, honnan bájos kilátás nyílik.

7. *Barátkút* Esztergom és Pilisszentlélek között Esztergom város erdejében van 235 m-nyire a tenger felett. Kitünő a vize. Mellette lakik a városi erdőőr és vadőr, kik a forrást gondozzák.

A kút védelmére fentartottak 3 darab öreg juharfát, melyek átlagosan 16 m magasak, kerületük mellmagasságban mérve 187, 190, 192 cm. Törzsük ugyan kissé hajlott, egyébként azonban a fák egészségesek és szép, fejlett koronájúak.

8. *Királykút* nyerge (453 m) alatt a vadászlak mellett van az elposványosodott Királykút (416 m), melyről azt regéli a környék lakossága, hogy a nem éppen közeli Árpád várából ehhez a forráshoz jártak az itt vadászó királyok.

9. *Szentkút* a pilisszentkereszti Szurdokvölgy és Margitliget között Teleki József gróf csobánkai erdejében van. Ez a kút tulajdonképpen a föld felszíne alatt falazással, rácszal és több levezető lépcsőfokkal van ellátva. A mellette álló kápolna kedvelt búcsújáró helye különösen Csobánka lakosságának.

Nemcsak tájszépészeti szempontból nevezetes ez a forrás a kápolnával, Mária-képpel, hanem megható a hívő közönségnek az a mélységes kegyelete és a hálája, amely itt szemünkbe tűnik s mely abban nyilvánul meg, hogy az ájtatos hívek ruhadarabokat, szalagokat, képeket, rózsafüzéreket aggatnak a kút körüli fákra.

Több legenda fűződik ehhez a kúthoz: Az egyik szerint egy pásztor előtt megjelent Szűz Mária. A csobánkaiak Fieber-Brünlnek hívják ezt a forrást és azt mondják, hogy sokan felépültek már lázas betegségeikből, akik a Szentkút vizét itták.

A Szentkút melletti kápolnát Lendner Mária építette állítólag hálából azért, mert a forrás vizétől visszanyerte szeme világát.

A kút és kápolna körül levő 80—100 éves tölgyállományt nemcsak a forrás vizének védelmére, hanem tájszépészeti szempontból is fenn kell tartani.

10. *Trézsikút* a Pilis-tető alatt levő igen szépen foglalt és vízben bővelkedő forrás (440 m) Orosdy báró erdejében fakad, barlangszerűleg van a környezete kiképezve több fülkével. A forrás vize vascsöveken folyik ki a felszínre, honnan azt a pilisszántói kastélyba vezetik.

A mesterséges cseppkőbarlang alakú forrásfoglalat előtt kis park van lúcfenyő, tuja, szelidgesztenye, kőris, tölgy, nyírfákkal.

11. *Hármasforrás*. A pilisszentkereszti kir. közalapítványi erdőben, a Kakukhegy lejtőjén, a Zsiványbarlang alatti hajlaton van három forrás egymástól 40—60 lépésnyire, melyek vize a völgy ölében egyesül. A források állandóan és bőven szolgáltatnak vizet, mindazonáltal célszerű lesz a körülötte álló bükk- és tölgyfákat már csak esztétikai szempontból is fenntartani.

12. A visegrádi régi várkaputól vezetett sétaúton jutunk Visegrád határában a kincstári erdőben a hegyoldalnak a Dunára lejtő ÉNy-i



Lantos nagylevelű hársfa a Jánoshegyen.

Földvály Miksa felvétele.

részén fakadó *Mátyásforráshoz*, mely jól gondozott, négyszögalakú falal körülvett, kitünő vizű forrás és a kirándulók kedvelt pihenő helye, honnan szép kilátás nyílik a Dunára.

13. Tahitótfalu község határában levő Vörösköszikla tövében fakad a *Hétvályú-forrás*, mely a tahitótfalui volt úrbéresek erdejében van. A forrás vize állandó s jó ízű. Mellette egy vadászkunyhó és körülötte 22 darab 100 éves tölgy, bükk, gyertyán, juhar, cseresznyefa áll, melyek fenntartása a forrás érdekében kívánatos.

14. Ókuti forrás, Öregvíz (Sztaravoda), újabban *Királyforrás* a neve annak a régi, nevezetes forrásnak, amely Szentendre várostól É felé haladó, a Paprétre vezető út mellett van. A forrás Szentendre város tulajdona. Szépen foglalt, bővizű forrás, mely körül öreg fák, pihenő padok állanak, tovább pedig egy darab kereszt. Ez a forrás ugyanis búcsújáró helye a szentendrei szerbeknek, kik a forrást Sztaravoda-nak hívják azért, mert valaha itt élt egy szerb patriarcha, kit hívei „sztari” néven tiszteltek.

A forrás körüli facsoport fenntartása bizonyára nem ütközik semmiféle nehézségbe, mert annak szükségét mindenki belátja.

15. A Királyforrás közelében a műút másik oldalán emelkedő lejtő lábánál ered a *Ferene-forrás* Ivanich Ferenc volt erdőigazgatóról el-

nevezve. Szintén Szentendre város területén van ez a forrás, bővizű és jól foglalt.

16. Szentendre város erdejében a Nagypaszulyos részben van a *Sándor*-forrás Szikszay Sándor volt szentendrei városi főügyész, a turista egyesület lelkes ügyvezető elnökéről elnevezve. Ez a forrás is gondosan van foglalva.

17. A *Sikáros*-forrást a híres Sikáros nevű s fontos útsomópon-tot alkotó Sikáros közalapítványi erdőéri lakkal szemben a Bükköspat-tak völgyének másik oldalán találjuk. Erről a helyről más fejezetben már volt szó.

A forrás jól van foglalva s igen hideg a vize, Pomáz község hatá-rában Pilon Vilmos erdejében a partoldal lábánál jön napvilágra.

18. Ugyancsak Pomáz határában a Bölesóhegy keleti tövénél szép környezetben találjuk a *Lajos*-forrást (Dobrova) Podmaniczky Lajos báróról elnevezve; mások szerint Nagy Lajos királyunk nevét viseli, ki szívesen vadászott ezen a vidéken, közel Budához. A M. T. E. Pénteki asztala az 1908. évben szépen foglaltatta a forrást, mely bővizű.

A forrás mellett vadászház áll; a felette lévő hegyoldalt 0.9 záródású 100 éves bükk-, gyertyán- és tölgyfaállomány borítja, melyet mintegy egy kat. hold kiterjedésben tájszépészeti szempontból és a forrás védelmére fenn kell tartani. Ez az ingatlan Pilon Vilmos budapesti lakos tulajdonában van.

19. A *Gyopárforrás* a Csikóvárjaljai menedékház közelében, a pomáz—csobánkai úttól keletre, a pomázi volt úrbéres zsellérek er-dejében van. A szentendrei m. kir. erdőhivatal kijelölése alapján a forrás körül mintegy 0.5 kat. hold nagyságú, 80—90 éves tölgy- és cserfákból álló részt nagyon helyesen nem használtak ki s azt a for-rás védelmére a jövőben is állandóan fenn kell tartani. A forrás bővizű. A Gyopár Turista Egyesület cementfalazással befoglalta a forrást.

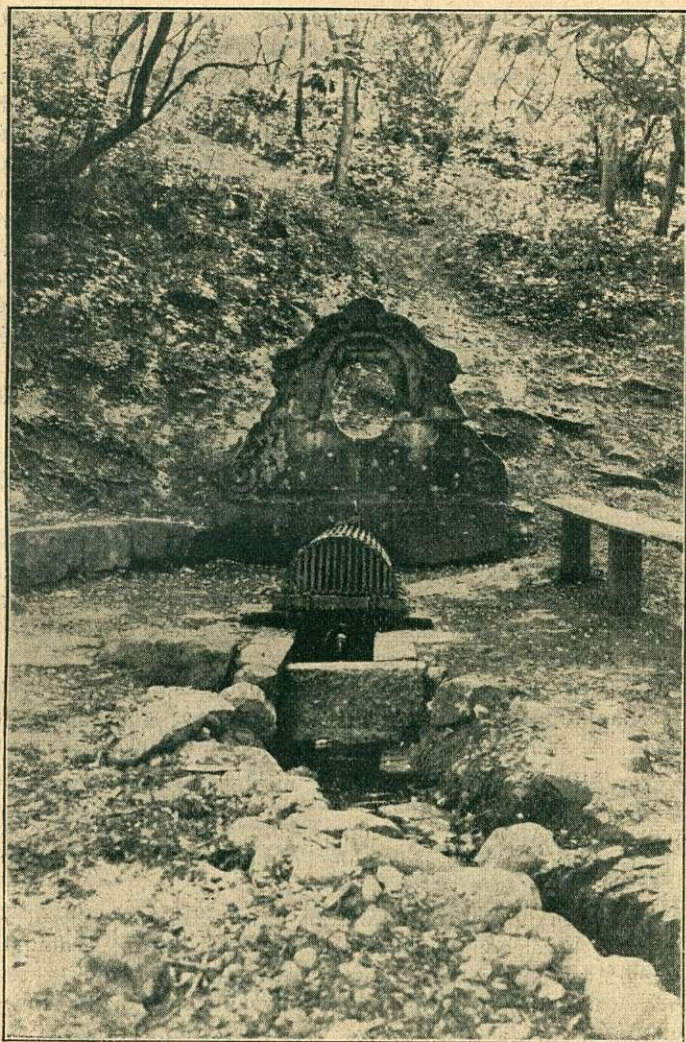
20. Kiskovácsi pusztától a Bükki puszta felé vezető út keleti oldalán az út közelében ifjabb Teleki József gróf erdőbirtokán Pomáz község határában van a *Szálabasinai* kút, melynek közelében van a grófi vadászház. A forrás foglalva van; a jóízű víz vascső-vön folyik ki. Felirata a következő: 1924. M. T. E. T. Ó. A. T.

A forrást 0.5 kat. hold kiterjedésben mezsei juhar, virágos köris, kecskefűz, ákác, vadcserezsnye-állomány veszi körül, melyben 6 idő-sebb tölgy- és cserfa is áll.

21. A Csikóvárjaljai menedékház közelében találjuk a *Nándor*-forrást, mely a pomázi volt úrbéresek Kartália nevű erdeje 3/a. részletében van és ennek közelében egy vadászház.

A kőboltívbe foglalt forrás körül 15 darab idős tölgyfa áll a for-rás védelmére.

22. A *remetemáriai Szentkút* Komáromi László közlése szerint



Piliscsabai Kőtorony.

Földvály Miksa felvétele.

a máriaremetei Ördögárok déli oldalán egy kisebbszerű É.-D.-irányú völgyben van. Pesthidegkút község tulajdona. A forrás 2×2 m-es épülettel van védve. Közvetlen környéke bokros, tisztás terület. A forrás bővízű, 200—300 személyt lát el vízzel. Kifolyója nincs; szivattyúskút-berendezéssel működik.

23. A *Disznófő-forrás* a Haggenmacher-örökösök tulajdonában

lévő ú. n. „Disznófó”-vendéglő udvarán van a Jánoshegy D.-K-i lejtőjén. A hagyomány szerint Mátyás király gyakran járt vad-disznóvadászatra a forrás környékén levő erdőségekre. Régen Mátyás csurgójának nevezték. A forrás egy kőépülettel van védve és abban egy kőből faragott vadkan szájában van a csurgó. A forrás tartós szárazság idején, különösen a nyári hónapokban, olykor kipad. Jóvízű.

24. *Béla király kútja*, melyet Királykút, Királyforrás nevében is említenek, a Béla király-út és Csermely-út találkozásánál, a Béla király-út déli oldalán egy mélyedésben van. Közvetlen környéke bokros terület. Maga a forrás mélyen a Svábhegy domboldalában fakad és vizét egy körülbelül 15 m hosszú ciszternaszerűen kiépített csatorna vezeti az út mentén lévő vízgyűjtőbe, mely felett egy 3×6 m-es kis épület áll. Az épület előtt egy szivattyús kút van. A vízgyűjtő kifolyója mintegy 20 m távolságra, a Béla király-út ellenkező, azaz É-i oldalán van elhelyezve cementfoglalattal.

25. A *Városkút* a fogaskerekű vasútvonal nyugati oldalán, a Városkúti-út felső végénél van egy kis horpadásban.

Környéke fás, arnyékos terület (Városkúti rét).

A forrás egy 5×3 m zárt kőépülettel van védve, mely állítólag a XVII. században készült. Az ennek a falában elhelyezett faragványos kövek pedig a XVI. században Szent Gellért tiszteletére épült templomból származnak.

A forrástól északi irányban mintegy 45—50 méter távolságra van a vízgyűjtő medence, mely szintén egy 4×2 m-es zárt épülettel van védve.

A vízgyűjtő kifolyó csöve attól mintegy 15 m távolságra betonban van elhelyezve.

Mind a Városkút, mind a Bélakirály kútja a főváros tulajdona, jó, de gyér vízű forrás.

Az 1818. évben Brunner kamarai aligazgató egy eddig ismeretlen befalazott vízvezetékfedeztet fel, mely valószínűleg a fent említettnél régebb eredetű.

Később a lakosság szaporodása folytán szükségessé vált, hogy Bélakirály kútját is bekapcsolják a vízvezeték hálózatába.

Az irodalom a Városkutat Nádorkút, Doktorkút, Orvoskút néven is említi.

H) *Érdekes, szép sziklák.*

1. *Leányfej-szikla.*

Komárom megyében, Oroszlány község határában lévő Papvölgyben, mely Esterházy Móric gróf esákvári uradalmának mindszenti pagonyához tartozik, a völgy keleti oldalán tornyosuló sziklacsoportból elválva, van egy sziklalap, amelyen hatalmas sziklatömb fekszik.



*Piliscsabai Gombakő
Földváry Miksa felvétele.*

Ez a sziklatömb, mely körülbelül 4 m átmérőjű, egy kis elképzeléssel pufokarcú leányfejhez hasonlónak látszik.

2. *Sifliskő.*

a neve annak a sziklának, mely Baja község határában 380 m tengerszint feletti magasságban áll s tele van különféle rajzolatokkal. A szikla mintegy 9 m³ nagyságú.

3. Hajdú — ugrató sziklafal.

Az a monda járja erről a meredek sziklafalról, hogy egy hajdú valamikor régen ellenségei elől lovával a sziklafalról a mélységbe ugratott.

A sziklafal Nyergesújfalú község (Esztergom vm.) határában az esztergomi érsekség birtokán van.

4. Az esztergomi várfook.

Az esztergomi régi vár sziklafoka, mely a város utcái felett mintegy 100 m-nyi magasságban van, az érseki könyvtár épülete előtti gyalogjáróról szemlélve, emberi arc élet mutatja.

Ez az érdekes sziklaalakulás már kevés ember figyelmét kelti fel, korábban azonban nagyobb volt a híre, sőt Esztergom lakosságának németajkú polgárai annak idején úgy képzelték, hogy a sziklaalakulat feltűnően hasonlít Batthyány érsekhez s ezért a sziklát „Batthyány-Nase” névvel illették.

A szikla az esztergomi érsekség tulajdonában van és ahhoz a sziklacsoporthoz tartozik, amelyen Szent István király kápolnája áll. A kápolna román stílusban már a XI. század elején épült. A legenda szerint itt született a nagy király.

5. Hamvaskői sziklacsoport.

Pilismarót község határában a m. kir. közalapítványi erdejében van ez a sziklacsoportozat, mely alatt a hegység legbájosabb rétje, a Hamvaskői rét terül el, a rét keleti szélén pedig az Aranka-forrás fakad.

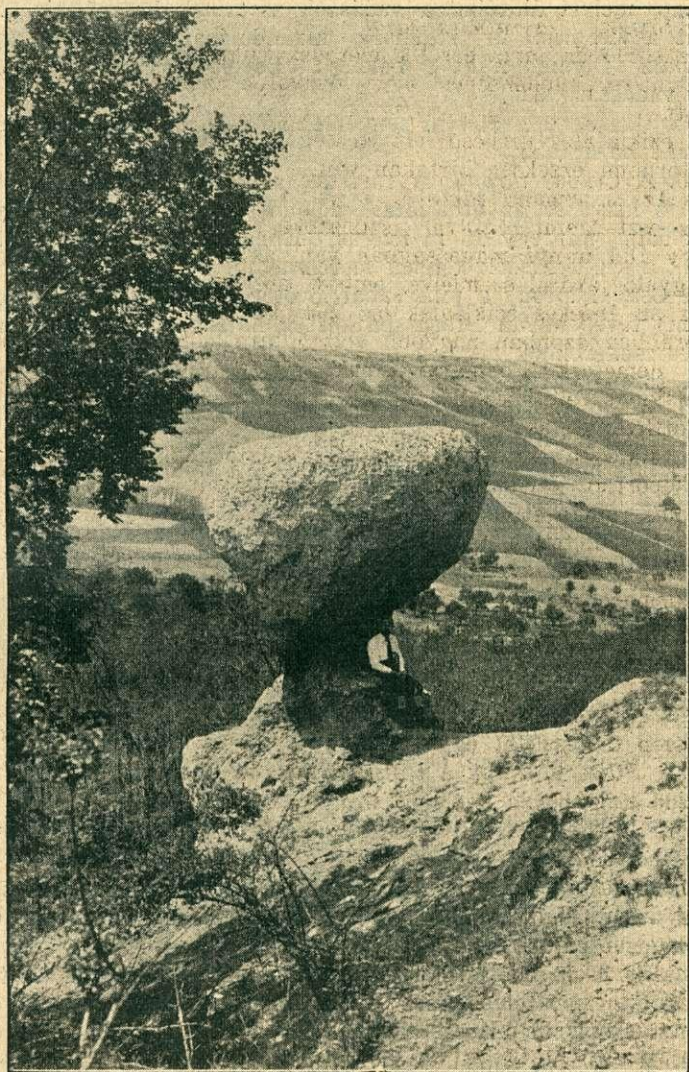
Célszerű volna ezt a forrást, rétet és sziklacsoportot, mint idillikus, szép tájrészletet egybefoglalni és rezervátumként fenntartani.

6. A *Pilisi Vaskapu* a Pilis gerincéről a mexikói völgybe leereszkedő sziklaborda két nyílással. A sziklaél magassága a lábától 8—15 m. A gerinc ÉK—DNy irányú s mintegy 80 m hosszú. A sziklacsoport kedvelt kiránduló helye a turistáknak, mert egyrészt festői, érdekes látványt nyújt, másrészt sziklamászásra is ad alkalmat az arra vállalkozóknak, sőt kötélén is szoktak mászógyakorlatokat végezni rajta.

A sziklacsoport a körülötte lévő bükk- és tölgyfaerdővel mintegy 2 kat. hold kiterjedésben szintén kijelölendő volna védett helynek, mint festői tájrészlet. A terület a m. kir. közalapítvány erdőbirtokához tartozik és Piliszentkereszt község határában fekszik.

7. *Likas-kő* a Velencei-tó mellett a székesfehérvári káptalan pákozdi erdejének és Cziráky László gróf nadapi erdőbirtokának határvonalán emelkedik, melynek tetejéről szép kilátás nyílik az innen mintegy 4 km távolságra elterülő Velencei-tóra. A székesfehérvári m. kir. erdőhivatal bejelentése szerint a kő 3 m hosszú, 2 m széles és 3 m magas csonka kúpalakú andezit sziklatömb, mely 1 m magasságban 50 cm-es nyílással át van lyukadva. Innen a neve.

8. *Pintérsulyok* a neve annak a sziklatömbnek, mely a visegrádi m. kir. állami és koronauradalmi erdőhivatal közlése szerint



*Szentendrei Királyforrás.
Földvály Miksa felvétele.*

Visegrád határában a m. kir. államkinestár A. g. o. 4/b részletében, Pest és Esztergom vármegye s egyúttal Visegrád és Dömös községek határvonalát alkotó gerincen van s mely alul 1 m magasságig 70 cm széles, azután 3 m magasan 2 m széles bunkó alak.

9. Az *Urakasztala* egy hatalmas, négyszögletes, símafelületű

sziklalap, melyet állítólag a vadászok asztalnak használtak. Mások szerint a visegrádi úri közönség kirándulásai, alkalmával szolgált asztalnak. Olyan, mint a bakonyi Barok-völgyben lévő „Mátyás király vadászasztala”.

Az Urakasztala 594 m tengerszint feletti magasságban van Visegrád határában.

10. A *Csabai torony*. A turisták s illetve sziklamászók kedvelt gyakorló helye ez az áthajlófalú dolomittorony, melynek DNy. felé néző oldala mintegy 15 m magas. Ennek az oldalnak a tetejéről szoktak a sziklamászók kötéllel leereszkedni.

A Csabai torony a piliscsabai lövőtér ÉNy. végén a Kavicshegy (340 m) tövében van Piliscsaba község határában, a piliscsabai volt úrbéres zselléreknek részben befásított kopár legelőjén.

A torony egymagában áll.

11. A *piliscsabai Gomba* a Csabai toronytól ÉNy.-ra emelkedik a hegyoldalban a piliscsabi volt zsellérek fáslegelőjén. Ez gombaalakú szikla mintegy 3×3 m nagyságú. A tetejére való feljutás nem tartozik a legkönnyebb feladatok közé.

12. Pilisszentiván község nyugati végétől a Nagy-Szénáshegy felé haladva útba ejtjük az *Ördögtorony* nevű függőleges falú dolomittornyot, mely a gróf Karátsonyi-uradalom erdejében áll. Ez a merész alakú sziklatorony szintén jó sziklamászásokra nyújt módot és alkalmat. A D fal mintegy 8 m, míg a Ny és K fal 15 m, az É fal pedig 25 m magas. Nagyon kedvelt a Ny-i oldalon kötéllel való szabad leereszkedés.

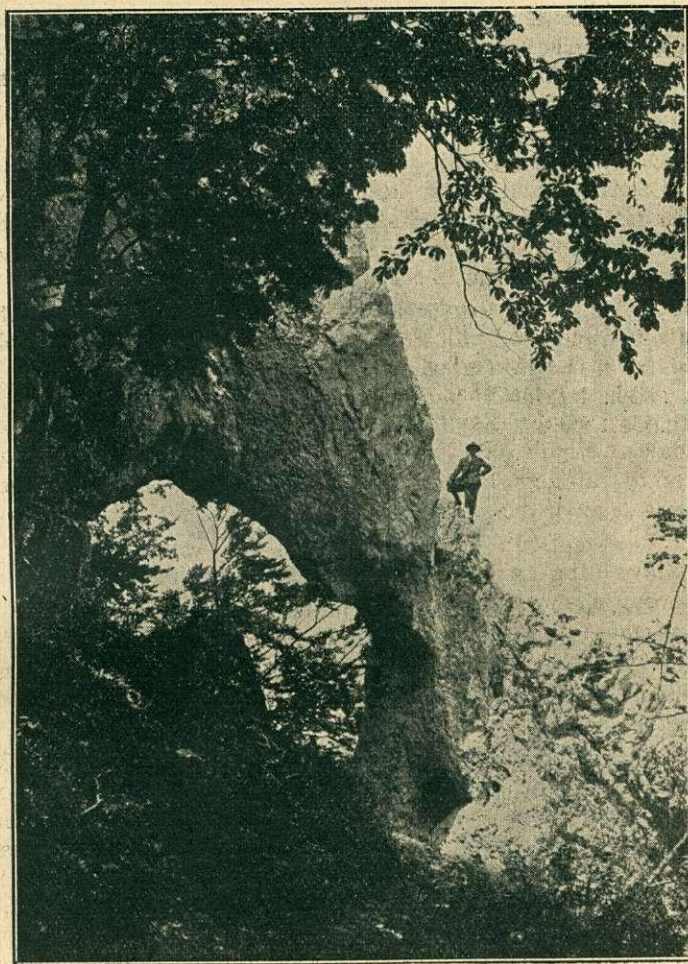
13. A *Jenői torony* Pilisborosjenő község határában a volt úrbéres kopár területén a völgy felett mintegy 40 m-nyire kimagaslik.

Ez a karcos sziklatű szintén szívesen felkeresett mászóiskola, bár anyaga törekeny dolomit.

Maga a torony mintegy 7 m magas; szélessége pedig 2 m.

14. Az előbbi közelében van a *Solymári fal*, melyet a sziklamászók szívesen keresnek fel. A fal Ny-i része egészen függőleges és mintegy 30 m magas. Anyaga mészkő. A sziklamászók előtt különösen azért nevezetes, mert közepén egy kémény húzódik végig, melyen támaszkodó mászással kapaszkodnak fel a fal tetejére.

15. Az *Oszoly sziklacsoportozata* a Pilishegység egyik legkopárabb, legkövesebb, de egyszersmind legvadabb és legfestőibb része, melynek kiterjedt és változatos sziklaalakulatai kitűnő alkalmat nyújtanak a sziklamászások gyakorlására. Ez a csoport a Pomáztól Csobánkára vezető út felett, a Margitligettel szemben, az ott levő Prohászka Ottokár hadiárva háza közelében van. Az Oszoly 329 m magas hegyfokáról igen szép a kilátás a völgyben fekvő Csobánkára, továbbá Pomáz, a Kis- és Nagy-Csikóvár és a pilisszentkereszti Szurdok-völgy felé.



*Pilisszentkereszti Vaskapu.
Földváry Miksa felvétele.*

Az Oszoly csoportjának egyik része a pomázi, másik része a csobánkai volt úrbéresek véderdejében fekszik, alatta 50—60 éves tölgy- és cserfaállomány borítja a hajlatot.

A meredek sziklafalak egyike pontosan Délnek néz, déli 12 órakor a Nap szemben áll vele. Innen a neve: Óra, mely négyujjú, meredek torony.

Az Órától nem messze van a Delagófal, szintén csupasz, meredek falletörés.

Az Oszoly sziklacsoportozata tájképi szépségekben igen gazdag,

több pontjáról kiterjedt, pompás kilátás nyílik s a fővároshoz való közeli fekvése élénk látogatottságot biztosít részére.

Mivel a sziklacsoport terv szerint kezelt véderdőhöz tartozik, különösebb gondozásra nem szorul, csupán kőbányászattal való megbolygatás ellen kell védeni.

16. *Éleskő*-nek nevezik azt a sziklát, mely a telkii kir. közalapítványi erdőhivatal által kezelt erdőbirtokon Budajenő község határában a telkii gazdasági osztály 1/b. részletében van, a Perbál községbe vezető út közelében.

A szikla magassága 12 m, alul 3 m, fent 1.5 m széles.

17. A Haggemacher-örökösök tulajdonában lévő erdőbirtokon, a Zúgligeti-út mentén van a *Tündérszikla*, melynek anyaga dolomit. A sziklafal magassága a völgy felőli oldalon 29 m.

A szikla tetejéről, melyet a hegy felőli oldalról el lehet érni, szép kilátás nyílik a Zúgligetre.

Az ebtartásról

írta: Róth Gyula.

Az Erdészeti Lapok múltévi július havi füzetében cikket írtam az ebtartásról, amelyre *dr. Vadas Zoltán* felelt az 1934. évi XI-ik füzetben (970. o.). Ugyanazt a cikket a közérdekre való tekintettel közöltem a „Vadászati Közlöny”-ben is, ahol *Zalavári, Kiskárpáti és Pán* szóltak hozzá.

A hozzászólásoknak nagyon megörvendtem és hálásan köszönöm, hiszen kifejezetten kértem is. Nagyon szívesen fogadom és meg is fogadom a jótanácsot és a helyreigazítást, különösen, hogyha azt oly nyugodt, nobiles hangon kapom, ahogyan vadásztársaim írtak, akiknek minden sorából kivirágzik ugyanaz az érzés, ami engem is hajtott: jót akarunk, jobbat, hasznosabbat, mint az eddigi volt.

Mert hogy az eddigi rendelkezések még megközelítőleg sem vezettek célhoz, ahhoz nem fér kétség. „*Pán*” a „mai lehetetlen és tarthatatlan ázsiai állapotok”-ról beszél, „*Kiskárpáti*” azt mondja: „Tény az, hogy az ebtartás kérdése, ha ma szabályozva is van, sok hiányt és pótolni valót mutat fel, a szabályzat végrehajtása, ellenőrzése pedig — mást nem mondhatok — mint kritikán aluli”, továbbá az október 15-iki számban „a falusi ebtartás és ekörüli, a vadászterületekre kiható anomáliák is feladatkörébe kell hogy essenek a (vadászati) tudósítónak”. *Zalavári* nem nyilatkozik közvetlenül, de soraiból kiviláglik, hogy a mai helyzet őt sem elégti ki. Hivatkozhatnék még sok más cikkre is, hivatkozhatnék nagyon előkelő tisztviselőkre, akik ugyancsak azt mondták, hogy az ebtartás terén a mai állapotok tarthatatlanok.