

Író tollak, töltőtollak a műgyűjtés világában

Árverési katalógusok, aukciók zajlanak toll és ceruza bővületében. A becsüsök szakértelme vetekszik a legjobb ékszer- vagy óraszak-értőjével. Elképesztő részletességgel rendezik a töltőtollakat, tollhegyek ezreit egy óriási térképre szemléltetve, hogy ezek a kicsiny tárgyak a világ melyik táján, melyik gyárban láttak napvilágot.

Kezdetben pedig varjú-, holló-, hatyú-, *lúdtollat* használt az íráshoz, melynek rugalmasságát úgy fokozták, hogy forró hamuban edzették. Ennek ellenére írás közben a toll hegye megkopott és metszeni kellett. A gyűjtők körében oltárképpé is vált „A tollmetsző” *Adriaen van Ostade* (1610–1684) holland festő műve, mely a budapesti Szépművészeti Múzeum őrzésében tekinthető meg. Azt ábrázolja, hogy régen az olvasni tudó ember is íratott egy-egy sort a vásáron lévő tollforgatóval; mivel a mesteremberek, mezőgazdasági munkát végzők keze nehezen forgatta a lúdtollat.

Majd az órarugó rugalmasságát felismerve, hegyesre csiszolt rugódarab került a lúdtollba. A magyar *Rossi Antal* aranyműves 1828-ban meg egyenesen arany lemezt formált és illesztett a hatyútollba, melyet szabadalmaztatott is Bécsben.

A *Harison* cég 1780-ban kezdett *acél író tollat* készíteni. *Senefelder Alajost* tartják a fémtoll feltalálójának 1796-ban megjelent gyártmánya alapján. Az

angol *Wiese* Birminghamban állt rá az író toll gyártására. Gigantikusra fejlesztett gyára bizony nem hatalmas lokomobilokat, hanem millió picike tollhegyeket gyártott. Ezen a gyárterületen alakult meg később a világ legnagyobb *tollhegy-múzeuma*.

Pázmány Péter (1570–1637), a Magyar Tudományegyetem alapítója még lúdtollal írt.

Nagyjaink, *gróf Széchenyi István*, *Bláthy Ottó Titusz*, *Zipernowszky Károly* bizonyítványát már angol gyártmányú tollal írták.

Magyarországon a *Schuler József* által 1881-ben alapított íróeszközgyár akkor indult fejlődésnek, amikor Angliából fém-sajtoló, metsző gépeket hozott, és angol szakembereket alkalmazott.

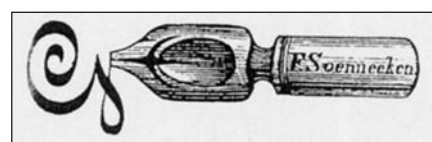
„*Schuler József első magyar acélíró toll, tollszár- és indigómásoló papírgyár*” néven vált ismertté gyártmányával.

Reklámcéllal születtek a mesés szépségű tollhegydobozok. *Schuler* „Országház-toll”-at hozott forgalomba a megépülés emlékére. Az Országház dunai homlokzatának és négy magyar politikus portréjának rajzolatával, *60x130 mm* – *F. Nulent* jelzettel.

A tollszárak egyenesen elbűvölők, csiszolt, lakkozott faanyagok, ébenfa mellett gyöngyház, üveg, bakelit, arany,



„*Dragon*” = sárkány, ezüst magasdomborművű cizellált felület, rubin beépítéssel, *Frederico Monti* alkotása



„*Vágotthegyű fémtoll*” oklevelek kedvelt szövegíró tolla; gyári jelzés: *F. Soenneeken*

ezüst, ékkő, piciny nagyítóüveg díszítéssel. A fém részre a gyártó neve, számjele került.

A *tollhegyek formája* választékos, mutatós, kézfej formájú, harangtorony alakú, de öt hegyre bemetszett, ún. kottavonal-író is készült.

Az arany tollhegy 14 rész finom arany, 15 rész ezüst és 18 rész vörösréz ötvözetből állt.

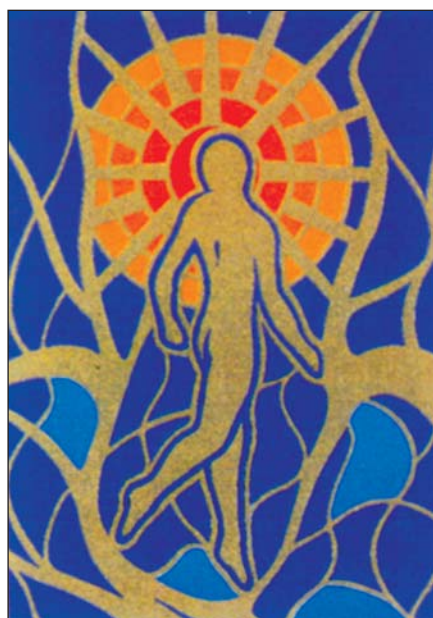
„*Mártogató toll*” = tintába mártó toll időszakában az 1880-as évektől kezdett elterjedni a „töltőtoll”, az eleinte pipetával töltött toll – a toll hengerében lévő tintacsőbe helyezett tinta. Majd ezt követte a szivattyú megoldású töltőtoll. 1884-ben *Waterman* készített végül is olyan modellt, melynek töltése egyszerű és előállítására nagy szériában készíthetett forgalmazásra.

A toll szerkezete mellett értékhatározó az *esztétikai szépség*: arány, anyagkülönlegesség, felületi kivitelezés, csillogás. Titkos lakkreceptek, ebonit réteg, moarés színskála, dombormű csodák. Híres művészek kreációi, pl. *Federico Monti* különleges „*Montegrappa dragon*” 18 karátos mesebeli sárkány díszű tolla, vagy *Manfred Ebenbard* „*Ember útjai a világban*”, rekesz-zománc technikával készített csoda; hengerfelület szimbolikus képe nagy reklámmá vált.

A tinták közül a legrégebb a korom, meg a gubacs tinta (csersav, vasgalic és kevés gumiarábikum). A tinta konzisztenciája töltőtollak esetében lényegesebbé vált. *Golyó Andor* (1896–?) a *Waderer Werke Continental* képviselője egészen különleges tintát talált fel golyóstollába. Az olcsó műanyag létrejöttével *Bíró* feledte barátját és „*Bíró-pen*” néven terítette a piacot külföldre.

A tintásüvegek = kalamárisok meg a tintatartók a múzeumok legszebb tárgyai közé tartoznak. Továbbá a rézből öntött vaddisznó szobrocska, hátüregében vaddisznó szőrrel, mely a tollhegyre ragadt „papír-pihe” lehúzását szolgálta.

Pedroni Emma Anna
művészettörténész



„*Ember útjai a világban*” rekesz-zománc kép a töltőtoll hengerfelületén, *Manfred Ebenbard* alkotása